

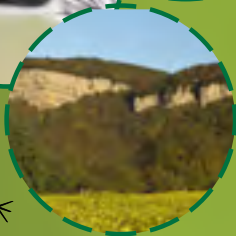
ESPACE NATUREL SENSIBLE

Les Coteaux de Saint-Roch La Balme-les-Grottes

GUIDE DÉCOUVERTE



Sur le parcours
de la chauve-souris
des grottes,
le Minioptère
de Schreibers...



isère
CONSEIL GÉNÉRAL

Réseau des espaces naturels protégés

découvrir, aimer, respecter



Les Coteaux de Saint-Roch s'étendent sur une centaine d'hectares sur la commune de La Balme-les-Grottes, dans l'Isle Crémieu, à la pointe du Nord-Isère.

De par la présence d'un patrimoine culturel et naturel d'une grande valeur, ce site est aujourd'hui labellisé Espace Naturel Sensible.

La **Mairie**, le **Conseil Général de l'Isère** et plusieurs **associations de protection de la nature** ont permis de mettre en avant la richesse de ce site.

Partez à la découverte de l'**Espace Naturel Sensible** «Les Coteaux de Saint-Roch» à travers bois et pelouses sèches du plateau, en passant par les Grottes de La Balme.

Bonne visite !

Le passé...

L'homme a toujours été présent sur le site, des traces archéologiques l'attestent.

Il a utilisé les ressources naturelles qui l'entouraient.

Les pelouses sèches du plateau étaient pâturées par des chèvres, des vaches et des moutons.

La forêt était exploitée en taillis sous futaie pour le bois de chauffage.



L'évolution...

L'arrêt de l'activité agricole a entraîné une colonisation des milieux ouverts par la forêt. Quant aux grottes, elles sont visitées depuis le début du 19^{ème} siècle.



Aujourd'hui...

La présence de falaises, de grottes, de pelouses sèches et de boisements forment une mosaïque d'habitats qui accueille des espèces remarquables. La gestion mise en place sur le site vise à sauvegarder cette diversité biologique.





Les grottes et les chauves-souris

La présence d'objets anciens et de constructions a révélé une présence humaine dans les grottes depuis la Préhistoire.

Le ruissellement de l'eau dans la roche a créé des fontaines, des lacs, des gours, des stalactites et stalagmites, faisant des grottes un lieu d'exception.

Les Grottes de La Balme sont aujourd'hui un site classé et sont visitées officiellement depuis 1807. Les guides organisent des visites classiques, ainsi que des animations thématiques pour découvrir ce site.



Petit Rhinolophe en hibernation

Les chauves-souris habitantes des grottes...

Appelés également «Chiroptères» ou «Ratapènes» localement, ce sont les seuls mammifères capables de voler. Les chauves-souris utilisent les grottes comme gîte à différentes périodes de l'année (hibernation, reproduction...). Ces petits mammifères sont insectivores et chassent la nuit à l'aide des ultrasons qu'ils émettent.



UNE CHAUVÉ-SOURIS EST CAPABLE DE MANGER 3 000 MOUSTIQUES PAR NUIT !

Gros plan sur...



Le **Miniptère de Schreibers** est l'espèce emblématique du site, cet animal est cavernicole (habitant des grottes). Son arrivée dans les grottes au printemps peut créer une grappe de plusieurs centaines d'individus.



Le **Grand Rhinolophe**, au nez en forme de fer à cheval et de la taille d'un poing fermé, occupe les grottes en hiver. Les mâles, présents en été, attendent les femelles qui élèvent leurs nouveaux-nés en colonie.



Mais qui sont ces oiseaux qui virevoltent et crient devant les grottes ?
La réponse un peu plus tard...

Prendre la Rue des Grottes à votre droite, puis le petit sentier sur votre gauche.

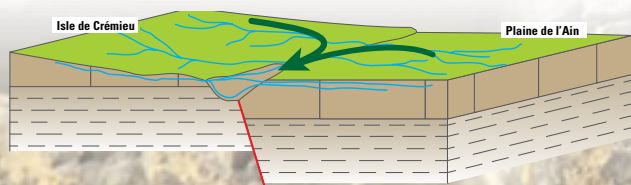




Géologie et fossiles, témoins du passé...

Observez les parois rocheuses des Coteaux de Saint-Roch. Les différentes couches de roche visibles sur les falaises sont imprégnées de fossiles marins, témoins de la présence d'une ancienne mer tropicale au temps des dinosaures.

Les premiers calcaires datent du Jurassique. Les organismes marins qui y vivaient se sont déposés au fond de l'eau au cours du temps, formant des couches de sédiments.



Les falaises des Coteaux

Il y a 30 millions d'années, la formation des Alpes a fracturé le fond de cette mer tropicale, qui a fait émerger une partie des roches sédimentaires, l'Isle Crémieu. Par la suite, le plateau s'est détaché du Massif Jurassien et sont aujourd'hui séparés par le Rhône.

Au fil du temps, les différentes périodes de glaciation et l'eau de ruissellement ont entraîné l'érosion du plateau calcaire, créant un relief karstique caractérisé par des grottes, des failles, des fissures et des cavités diverses.

Les fossiles d'organismes vivants marins sont visibles sur certaines parois rocheuses du site et également dans les Grottes de La Balme.

Continuons notre chemin à travers roche calcaire et buis verdoyants. Continuer tout droit à l'intersection.





La chênaie-charmaie, forêt de nos ancêtres

Plus de la moitié de l'Espace Naturel Sensible est recouvert par cet habitat commun en Isle Crémieu.

Se développant sur les zones calcaires, ce type de forêt est constitué de charmes et chênes centenaires.

L'ancienneté de ce milieu permet à un grand nombre d'espèces animales de prospérer ici.



Pic Épeiche

Les oiseaux

La plupart des oiseaux nichent dans les arbres. Ici, on peut entendre diverses espèces forestières.

Le **Pic noir**, oiseau protégé en plaine, creuse le bois vivant avec son long bec à la recherche d'insectes.



Sittelle
Torchepot

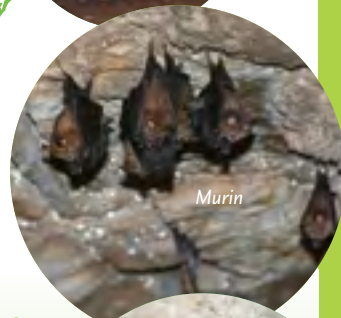
Le **Chouette hulotte** occupe quant à elle les souches et arbres creux.



Les chauves-souris

Certains Murins, affectionnent les arbres à cavités dans lesquels ils nichent l'été.

La **Barbastelle**, quant à elle, préfère se faufiler derrière les écorces décollées des arbres.



Murin



Les insectes

Les **coléoptères**, plus connus sous le nom de «scarabées», mangent le bois en décomposition et pondent à l'intérieur de celui-ci.



Le Grand
Capricorne



Le **Lucane cerf volant** et le **Grand capricorne**, sont des espèces indicatrices du bon état d'une forêt et de son pourcentage de bois mort.



Lucane Cerf Volant



La flore forestière remarquable

Plusieurs espèces remarquables sont présentes sur l'Espace Naturel Sensible.

Certaines, de par leur faible densité et leur rareté, font d'elles des plantes à cueillette réglementée.

Regarder et photographier plutôt qu'arracher, c'est permettre aux générations futures de connaître et d'observer à leur tour ces plantes patrimoniales !



Le Lys martagon est une des espèces emblématiques du site de par sa rareté en Isle Crémieu. Elle fleurit à la fin du printemps.



L'Erythronium, dent de chien,

une fleur très localisée en Isère, est présente en mars dans les sous-bois le long du sentier. Son nom fait référence à son bulbe blanchâtre et allongé ressemblant à une robuste canine.

Le Muguet fleurissant au printemps, demeure le symbole du 1^{er} mai, la fête du travail.



La Lathrée écailleuse est également une espèce peu commune en Isle Crémieu. Elle est inscrite sur la liste des espèces protégées en Isère.

Présence suspecte

L'Erable de Montpellier est une essence méditerranéenne comme l'indique son nom. Sa présence est assez rare dans l'Isle Crémieu. En Isère, la plus grande concentration de cette espèce se situe sur les Coteaux de Saint-Roch. L'Erable de Montpellier est reconnaissable à sa feuille constituée de 3 lobes.





Entre pelouses et forêts

Vous arrivez sur le plateau. La roche calcaire est ici apparente, recouverte d'une végétation rase. A proximité de ces dalles, les pelouses sèches offrent une importante diversité floristique. Elles se développent sur les sols fins où le climat est sec, voire aride.

La présence d'orchidées n'est pas une surprise puisqu'elles sont caractéristiques de cet habitat !

Les conditions climatiques permettent le développement d'une forêt méditerranéenne : la chênaie pubescente.



Anacamptis pyramidalis
(Orchidée)

Les fleurs remarquables

Une espèce peu commune et protégée est présente sur le site, il s'agit de la **Pulsatile rouge**. De couleur pourpre, elle fleurit au début du printemps. L'**Oeillet des chartreux**, de couleur rose, est présent de mai à septembre.



LES PELOUSES SÈCHES SONT ÉGALEMENT UN HABITAT DE PREMIER CHOIX POUR LA FAUNE, OUVREZ L'ŒIL !

Les insectes

Les papillons, ainsi que les sauterelles et les criquets, affectionnent le milieu. Ici, sur les lisières forestières, vous pourrez observer une espèce protégée : la **Bacchante**. Ce papillon brunâtre est de taille moyenne avec des osselles noires sur les ailes.



L'Ecaille
Chinoise

Les reptiles

Animaux à sang froid, les serpents et lézards viennent se réchauffer sur les pierres.

La **Vipère aspic** et le **Lézard vert** se partagent le territoire.



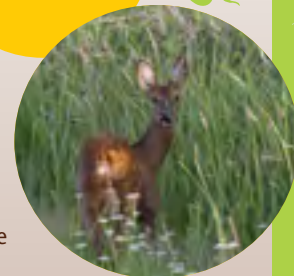
Lézard vert

Vipère Aspic

Les mammifères et les oiseaux

Herbivores, insectivores et carnivores utilisent les pelouses comme site de nourrissage ou terrain de chasse.

La forêt constitue un refuge en cas de menace.



LE DUO PELOUSE/FORÊT EST DÉTERMINANT EN TERME DE BIODIVERSITÉ.



Mais qui est passé par là ?

La forêt abrite des nombreux animaux. Petits ou grands mammifères, oiseaux forestiers, leur présence se remarque grâce à de nombreuses traces et indices qu'ils laissent partout : restes de repas, excréments, empreintes, trous...

Saurez-vous reconnaître à qui ils appartiennent ?



Petites énigmes



Je suis petit et roux avec une longue queue touffue, je saute d'arbre en arbre. Mon ami tape et fait des trous dans les arbres comme celui en face de vous.

Qui sommes-nous ? _____



Je suis de couleur noire avec deux traits blancs sur la tête. Je dors le jour dans mon terrier et chasse la nuit.

Qui suis-je ? _____



Je suis le cousin du cochon domestique. Imposant, je retourne tout sur mon passage. Obélix me mange à la broche !

Qui suis-je ? _____



Je suis grand avec des bois. Mon pelage marron forme un contraste avec le blanc de ma queue, je gratte le sol sous un arbre pour dormir.

Qui suis-je ?

Je saute à travers les pelouses sur lesquelles je laisse des petites crottes rondes. On me repère de loin avec mes grandes oreilles.

Qui suis-je ? _____



La descente s'annonce...
Faites attention aux pierriers, ça glisse !





Les falaises et leurs habitants

Les falaises sont des habitats peu accessibles. Leur présence sur le site a permis d'attirer plusieurs espèces d'oiseaux remarquables.

La formation de failles et de trous dans les parois rocheuses, due à l'érosion, permet à ces oiseaux de nicher sans être dérangés par l'Homme.

L'hirondelle des rochers



Les oiseaux rupestres



Les oiseaux rupestres utilisent les cavités des falaises ou des grottes pour construire leurs nids.

Les oiseaux de l'entrée des grottes (Borne 1)

Le porche des Grottes de La Balme est habité depuis des dizaines d'années par des **Hirondelles des rochers**, des **Martinets à ventre blanc** et des **Choucas des tours**.

Choucas des Tours



Les rapaces



La **Chouette effraie**, rapace nocturne est présente à l'intérieur des grottes.

Espèce protégée, Le **Hibou Grand-Duc** est le plus grand rapace nocturne d'Europe. On peut l'entendre chanter au crépuscule en hiver pendant la période de reproduction.



D'autres rapaces utilisent les falaises pour s'élever dans les airs, au-dessus du plateau, grâce aux courants chauds...



Milan Royal

Ouvrez l'œil !



Nous passons entre deux falaises et continuons notre descente !





La tiliaie de pente, une protection contre les éboulements...

On reconnaît le tilleul à ses feuilles en forme de cœur. Il est l'essence principale de ce milieu rare et protégé. Ici, il s'est installé sur une pente rocheuse. Le tilleul a besoin de peu d'eau et affectionne particulièrement les fortes chaleurs.

Sa fonction principale est la stabilisation et la protection des pentes d'éboulis.

Les racines des arbres retiennent le sol et les rochers, ce qui évite éboulements et glissements de terrain.


Sur le site, les pentes sont constituées de moraines, rochers grossiers laissés par la fonte des glaciers, ainsi que de pierriers.




Le tiliaie de pente

À la découverte des espèces compagnes du tilleul...


Regardez à vos pieds et sur les côtés du sentier, le sol est recouvert de fougères :


 **La Scolopendre**, avec sa feuille lisse et verte, est le nom d'une fougère qui vient du grec *scolopendra* qui signifie «mille pattes». La disposition des spores rappelle l'allure générale de cet animal.


 **Le Polypode hybride** a une feuille découpée. On l'observe sur les rochers et même sur les troncs d'arbres.

La présence de mousses recouvrant les troncs et branches des arbres crée une ambiance féerique et intime.

Certaines espèces ne se développent que sur les sols calcaires :

 **Le Buis** reste toujours vert quelle que soit la saison. Son odeur se rapproche du pipi de chat.

 **L'Alisier blanc** est reconnaissable à ses grandes feuilles dentelées et son verso duveteux blanc.

 Retour au parking et à la borne 1 : pourquoi ne pas visiter les Grottes de La Balme afin de découvrir l'habitat des chauves-souris et l'histoire du site ?

ESPACE NATUREL SENSIBLE

Les Coteaux Saint Roch



Renseignements pratiques : Conseil Général de l'Isère
service environnement : 04 76 00 38 38

En cas d'urgence

Gendarmerie : 17 Pompiers : 18 Samu : 15

- Sentier aménagé
- Borne d'interprétation
- Forêt de pentes
- Forêt de plateau
- Falaises
- Prairies
- Pelouses sèches
- Routes



ESPACE NATUREL SENSIBLE

Les Coteaux de Saint-Roch La Balme-les-Grottes

Parcours : 2,7 km

Durée : 2h environ

Niveau difficulté : moyen (descente escarpée)

Départ : Borne 1 située devant les Grottes de La Balme au niveau du panneau d'accueil.

Services à proximité : Parking, toilettes, restauration, bar-tabac, aire de pique-nique.

Sites à découvrir à proximité :

- > Les Grottes de La Balme
- > Le village traditionnel de La Balme-les-Grottes
- > L'Espace Naturel Sensible «L'Etang de Lemp» à Optevoz
- > L'Espace Naturel Sensible «Site de Larina» à Hières-sur-Amby.
- > Le Musée de la Maison du Patrimoine à Hières-sur-Amby.



Renseignements pratiques :

Mairie

38390 La Balme-les-Grottes

Tél : 04 74 90 63 76

