

La charte du randonneur



Respectez la propreté de votre ville, ne jetez rien au sol : un simple mouchoir en papier met plus de trois mois à se décomposer !



Fumeurs, utilisez un cendrier portatif pour vos mégots de cigarettes : jetés par terre, ils polluent les sols et les cours d'eau.



Signalez en mairie toute anomalie observée sur les sentiers (passage obstrué, marquage effacé, etc.) via l'application Thelma.



Les sentiers sont balisés ; respectez les propriétés privées.



Montrez-vous courtois avec les autres randonneurs, VTTistes et riverains.



Pour votre sécurité, adaptez votre sens de marche à chaque situation (à gauche face à la route).

CIRCUIT 1

DE LOZÈRE À LA TROCHE

Boucle totale 8,5 km



Attention : ce parcours présente un fort dénivelé.

Cette boucle offre le charme du quartier de Lozère avec ses coteaux boisés et ses vues imprenables sur la vallée de l'Yvette. Vous pourrez également flâner au bord de l'eau, sur les berges du lac de Lozère ou bien le long de l'Yvette.

1 Vue sur le square du cèdre de Lozère



De la gare, en regardant vers le haut de la rue Henri Poincaré, vous aurez une vue sur un square qui abrite, dans un petit chalet, une rondelle du tronc d'un cèdre du Liban, âgé de 189 ans, qui fut abattu par la tempête du 26 décembre 1999. Emblème de Lozère, il a été remplacé un an après.

2 Le parc Henri Poincaré

L'ancien parc fut acquis en 1828 par Edme-François Jomard (1777-1862), polytechnicien, ingénieur géographe (il participe à la campagne d'Égypte de Bonaparte et il a créé le Département cartes et plans de la Bibliothèque Nationale). Son manoir fut restauré en 1995. Devenue propriété de la Ville, la partie est du parc dénombre quelques arbres remarquables qui font sa renommée : un cèdre bleu de l'Atlas, un pin sylvestre et deux énormes platanes qui surplombent la Maison de quartier Jacques Audibert.

3 La maison de Henri Poincaré

À l'angle de la rue qui porte son nom et de la rue du Moulin, au n°68, se trouve la résidence secondaire que possédait Henri Poincaré (1854-1912), dernier savant universel : mathématicien, physicien et philosophe.



4 Le lac de Lozère



Tout près de l'Yvette, légèrement en amont du moulin (l'un des 49 qui ponctuaient autrefois le cours de la rivière et ses affluents), disparu lors d'un incendie en 1952, a été créé à la fin du XIX^e siècle un plan d'eau d'agrément, dénommé lac de Lozère. D'une surface de 8 527 m², il comporte un îlot où se dresse une gloriette récemment restaurée. Ses rives sont bordées d'arbres et d'herbes sauvages. Ses abords en font un endroit paisible avec des pontons de pêche et des tables de pique-nique.

5 Le parc Chanlon et l'ancienne carrière de la Troche

En bordure du Plateau se trouve une partie du front de taille d'une ancienne carrière de grès, exploitée pendant tout le XIX^e siècle et le début du XX^e pour la production de pavés destinés aux rues de Paris.

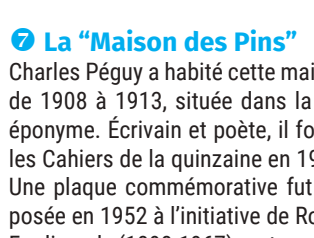


Les pavés de la région étaient en effet réputés pour leur bonne tenue au gel. Ces pavés, taillés sur place, étaient descendus sur Lozère. Une halte ferroviaire y a été créée, avec un embranchement pour les marchandises, majoritairement les pavés, lors du prolongement vers Orsay de la ligne de Sceaux, en 1854. En 2018, le Conservatoire départemental de l'Essonne a classé cette carrière comme « géosite d'intérêt national » et y a installé des panneaux didactiques.

En 2015 à l'occasion du cinquantenaire de sa disparition).

6 La maison de Jacques Audibert

Jacques Audibert (1899-1965), écrivain, poète et auteur dramatique, habita, au n°31 de la rue du Moulin, de 1951 jusqu'à sa mort (plaque apposée en 2015 à l'occasion du cinquantenaire de sa disparition).



7 La "Maison des Pins"

Charles Péguy a habité cette maison de 1908 à 1913, située dans la rue éponyme. Écrivain et poète, il fonda les Cahiers de la quinzaine en 1900. Une plaque commémorative fut apposée en 1952 à l'initiative de Roger Ferdinand (1898-1967), auteur dramatique, qui habita cette maison à partir de 1938.



CIRCUIT 2

ENTRE L'YVETTE ET LE FORT DE PALAISEAU

Boucle totale 9.5 km

Ce parcours vous fera connaître les quartiers de l'Yvette, des Joncherettes et du centre-ville en découvrant au passage les édifices qui ont marqué leur histoire.

1 Les berges de l'Yvette

La rivière, longue d'environ 50 km, tient son nom de sa source, le hameau de l'Yvette. Le chemin proposé passe à proximité de l'espace naturel sensible (ENS) des berges de l'Yvette. Vous pourrez en apprécier la flore et y observer de multiples espèces d'oiseaux, dont le héron cendré, hôte habituel des lieux.



2 L'ancien fort de Palaiseau et ses deux batteries

Le fort et ses deux batteries (de la Pointe et de l'Yvette) furent construits entre 1874 et 1879. Ces ouvrages s'intégraient dans un système de défense de la capitale établi par le général Séré de Rivière après la défaite de 1870. Le fort principal est, depuis 1947, occupé par l'Onera (Office national d'études et de recherches aérospatiales). La batterie de la Pointe, propriété de la Ville, fait à ce jour l'objet d'un travail de préservation.



3 Éco-quartier Camille Claudel et place des Causeuses

Depuis mars 2022, « les Causeuses », statues de la sculptrice Iris Vargas, habillent la place du même nom au cœur de ce jeune éco-quartier créé dans les années 2010. En écho à Camille Claudel qui avait sculpté « les Causeuses » en 1895, ces statues ont été choisies par les Palaisiens après un long travail participatif initié par le conseil de quartier du Plateau et la Ville.

4 L'église Saint Martin

Aujourd'hui classée monument historique, elle fut bâtie aux XII^e et XIII^e siècles. Bien que le temps ait fait son œuvre, plusieurs éléments sont à observer : la crypte et le chœur. La nef a elle été reconstruite vers 1470 et le clocher en 1856. En regardant au-dessus du portail de style roman, vous pourrez y voir une statue de la Vierge. L'église abrite, en outre un retable en bois du XVIII^e et des peintures des XVI^e et XVII^e siècles.

outre un retable en bois du XVIII^e et des peintures des XVI^e et XVII^e siècles.

5 La porte du château

Elle reste le seul vestige encore visible du château du seigneur de Palaciolo. Ce château, dont la construction aurait été achevée vers 1526, appartenait au prince de Condé avant d'être détruit en 1802.

6 Théâtre de la Passerelle

La halle initiale fut construite en 1930. Cette dernière avait pour vocation d'abriter les expositions florales de la « foire de fructidor ». Puis, elle vit ses côtés fermés pour devenir une salle des fêtes. Enfin, en 2016, à l'issue d'importants travaux de rénovation, la salle des fêtes fut transformée en théâtre où désormais, une grande partie de la vie culturelle de Palaiseau se développe.

7 La place de la Victoire et l'Hôtel Brière

Située au cœur du centre-ville, c'était la place de l'ancienne mairie (actuellement tribunal de proximité). Elle prit son nom actuel en 1919. Jusqu'en 1990, l'Hôtel Brière, situé à gauche, fut occupé par la gendarmerie. Propriété communale, il abrite aujourd'hui le Syndicat d'initiative et le musée palaisien du Hurepoix et il donne accès à la médiathèque George Sand, inaugurée en 1991.



8 La statue de Joseph Bara

Elle fut érigée en 1881 en hommage à ce jeune Palaisien, fils d'un garde-chasse du prince de Condé et né au château en 1779. Engagé dans les armées de la Révolution, il perdit la vie à l'âge de 14 ans lors d'une embuscade en Vendée. Sommé de crier « Vive le Roi ! », il aurait crié « Vive la République ! ».

9 La fresque Curie/Einstein

Deux « géants » de la science sont immortalisés sur les murs de Palaiseau ! Le talent du graffeur artiste RAST a permis la réalisation en 2020 des portraits de Marie Curie et Albert Einstein, dans la lignée des fresques murales qui fleurissent à travers la ville. Où les admirer ? Ils sont situés entre le porche du 181 rue de Paris et le parking du 8 mai 1945.

10 Parc Jean-Pierre Chabrol

Il a été aménagé et inauguré en présence des filles de l'écrivain et conteur, en mai 2002. Palaisien, Jean-Pierre Chabrol a écrit, notamment, un roman intitulé *Le Bout-Galeux*.

CIRCUIT 3

DU HAUT PILEU À L'ÎLE SAINT-AMOUR

Boucle totale 8 km

Boucle haut Pileu 4 km
Boucle île Saint-Amour 4 km

Ce circuit, composé de deux boucles à partir de la gare de Palaiseau, vous invite à vous égarer volontairement dans les nombreux passages et sentes sillonnant Palaiseau, mais aussi à découvrir son côté nature et préservé : rigoles, fermes, haies, ruisseaux...

1 Le Château de la Saussaie

Belle maison de villégiature, datant de la fin du XIX^e siècle, elle comporte des éléments d'architecture typiques de cette période : perron d'entrée à double volée, balcon de fer forgé. On peut remarquer la richesse des motifs décoratifs constitués d'inclusions de céramiques et briques émaillées. La rue Anatole France borde le ruisseau de la Saussaie, qui a donné son nom à la villa.



2 Statue de la Vierge à l'enfant assise

Jean Cattant réalisa cette grande sculpture (1,45 m de haut) en laiton clouté sur une âme en bois en 1957. Elle a été installée en avril 1978 dans le parc de la Maison des associations Jean-Marie Bruneau (3 bis, rue du Mont) et est visible depuis la rue d'Ardenay.

3 Rigole domaniale et ferme des Granges

Reportez-vous aux plaques didactiques, l'une posée au coin de la rigole et de la rue Maurice-Berteaux, l'autre, en montant, devant le portail de la ferme des Granges. La troisième est au bout de la rigole en arrivant à la place Camille Claudel.

4 Haie vivante et jardins partagés

Dernière haie vive (elle pique !) de Palaiseau, elle se situe le long du terrain accueillant des jardins partagés. Ce lieu est à la fois un vrai réservoir de biodiversité et un lieu d'expérimentation pour la transition écologique.

5 Vignes de Palaiseau

Vous pourrez en distinguer deux parcelles : l'une se trouve dans le clos du Pileu à droite, l'autre dans la rue d'Ardenay, en regardant vers la rue du Mont. Ces vignes sont exploitées depuis 1997 par la Confrérie Palaisienne des Coteaux de l'Yvette dont la modeste production de vin blanc permet de faire revivre au terroir palaisien son passé viticole.

6 Le conservatoire à rayonnement intercommunal

Écrin de culture, le nouveau conservatoire (livré en 2022) vaut le détour ! Son aménagement propose une construction moderne sur une parcelle de 3 640 m². Ce bâtiment est doté de toits-terrasses végétalisés, de plantations en gradins et d'un patio. Les deux ailes du bâtiment, patrimoine historique de la ville, ont été conservées et restaurées. L'une d'elles accueille la Fabrique culturelle et ses artistes. N'hésitez pas à en franchir les portes !

7 La ruelle du Lavoisier

Elle doit son nom à l'ancien lavoir de la Bourbillière (en référence au caractère boueux du ruisseau qui l'alimentait) qui se situait à l'angle des rues Abbé Lambert et Pasteur. Elle fait écho aux différents lavoirs que comptait la ville mais dont la plupart disparaissent en même temps que les lavandières, après la Seconde Guerre mondiale.

8 L'île Saint-Amour

L'île Saint-Amour, entre l'Yvette et la Boëlle, est maintenant occupée à l'ouest par les installations sportives de Palaiseau et à l'est par l'autoroute. Elle avait été aménagée dans le passé pour être un lieu de détente et de promenades en barque.

9 L'Hôtel de Ville

L'hôtel Tronchet abrite depuis 1954 l'hôtel de ville et fut agrandi entre 1971 et 1975 de deux ailes sur le parc doté depuis 1967 d'une MJC. Auparavant, de 1778 à 1806, il était la propriété de François Denis Tronchet (1726-1806). Magistrat et homme politique, ce Palaisien fut député de Paris aux États généraux et défenseur du roi Louis XVI devant la Convention. Sur la place de la mairie, notez la belle fresque murale réalisée pour le bicentenaire de la Révolution française.



10 La rue Louis Blanc

Ce petit sentier pavé et étroit, long de 80 m, était jadis un passage entre la rue de Paris et les jardins et champs avoisinants. Son nom est celui de l'historien Louis Blanc (1811-1882) dont les écrits marquèrent son opposition à la Monarchie de Juillet.

11 Rue Alexandre Nèreau

Cette rue, qui serpente, parallèlement à la rue de Paris, nous donne une idée du Palaiseau d'autrefois.

CIRCUIT 4

LE PLATEAU : SCIENCES, NATURE ET AGRICULTURE

Boucle totale 11 km

Une découverte des grands espaces agricoles du Plateau, des milieux boisés et des établissements scientifiques en dominant les vallées de l'Yvette et de la Bièvre.



1 La forêt domaniale de Palaiseau

Créée par l'État en 1976 lors de l'implantation de l'École polytechnique sur la commune, cette jeune forêt de feuillus agrémentée de prairies (près de 60 % de sa superficie) est gérée par l'ONF (Office national des forêts). Une dizaine d'essences d'arbres est représentée : hêtres, chênes, aulnes, érables, saules, bouleaux, frênes...

2 Quartier de l'École polytechnique

Sur le campus de Polytechnique ou en proximité immédiate se sont installés à la suite de Nano Innov, l'institut d'optique et des centres de recherche de sociétés telles que Thalès et Horiba. Ils ont été rejoints, dans le cadre de l'opération d'intérêt national « Paris Saclay », par un lycée (LIPPS), des écoles (ENSTA, ENSAE, Telecom Paris, AgroParisTech Inrae ..) et des laboratoires (Digiteo, IPVF, EDF) pour concentrer plus de 15 % de la recherche française.



3 La ferme de la Vauve

Elle faisait partie du domaine du prince de Condé, seigneur de Palaiseau et des environs. En 1851, l'exploitation de la Vauve comptait 157 hectares de terres labourables, onze chevaux, vingt vaches laitières et quatre cent cinquante moutons.



4 La ligne 18 du Grand Paris Express

Cette ligne de métro automatique reliera Orly à Versailles. Dotée de dix gares, dont une en face de la place Marguerite Pery, sa mise en service est prévue à partir de 2026.

5 Un parc naturaliste

Un corridor écologique ceinture ce nouveau quartier, alternant cordon boisé, épaisseur végétale arbustive et arborée, bassins, mares et mouillères propices au développement de la biodiversité dont les espèces emblématiques du plateau : triton crêté, étoile d'eau, petit gravelot...

6 La ferme de Vilbois et la ZPNAP

Cette étape vous permet de traverser la zone de protection naturelle agricole et forestière, dite ZPNAP qui protège 2469 hectares de terres agricoles et 1646 hectares d'espaces naturels, de forêts, de cours d'eau et rigoles. En 1853, la ferme de Vilbois (à 100 m à gauche) s'étendait sur 67 hectares sur Palaiseau et Vauhallan.

7 La ferme maraîchère

La Ville est à l'initiative d'un projet emblématique sur le site des Marnières situé sur le plateau. Il comprend la création d'une ferme maraîchère en agriculture biologique sur une surface de 4 hectares. Idéal pour consommer des produits bio, de saison et de proximité.

8 Le square du Pileu

Le lieu fut aménagé en une plateforme afin de pouvoir organiser les fêtes du quartier du Pileu. Pour atteindre le centre du square, vous devrez emprunter « l'escalier des cent marches » qui, en fait, en compte cent-douze ! Du haut de cet escalier, prenez le temps d'admirer la vue sur la vallée voisine de la Bièvre.



9 La rigole des Granges

Elle appartient à un réseau de 200 km de rigoles servant sur près de 13 000 hectares. Ce réseau hydraulique, avec ses réservoirs qui sont les étangs de Saclay, a été créé pour alimenter les fontaines et les jets d'eau des bassins du château de Versailles. Il drainait du même coup le plateau et est réhabilité dans ce but. Il avait été réalisé sur ordre de Jean-Baptiste Colbert par Thomas Gobert entre 1680 et 1686.



Palaiseau
ville-palaiseau.fr

À la découverte des cheminements piétons



MOT DU MAIRE

Chères Palaisiennes, chers Palaisiens,

Située au bord de l'Yvette, bordée par une vaste forêt domaniale, Palaiseau jouit d'un patrimoine naturel incroyable !

Ce petit guide vous propose de découvrir ou redécouvrir les lieux remarquables de notre ville à travers quatre cheminements piétons. En empruntant les différents sentiers, vous flânerez le long de berges paisibles, arpentez les coteaux boisés et découvrez les édifices remarquables. Ville à la campagne, forte de son histoire, vous serez charmés par sa richesse naturelle et architecturale !

Belles excursions à tous sur les chemins palaisiens.

Grégoire de Lasteyrie
Maire de Palaiseau
Président de l'agglomération Paris-Saclay

« La nature est éternellement jeune, belle et généreuse. Elle possède le secret du bonheur et nul n'a su le lui ravir. »

George Sand - Elle vécut à Palaiseau de 1864 à 1869.

INFORMATION IMPORTANTE

► Les quatre circuits proposés dans ce dépliant amènent à passer des vallées au plateau ou réciproquement avec un dénivelé d'environ 100 m, que l'on franchit progressivement chaque fois que possible. Subsistent néanmoins quelques passages par escaliers signalés sur les plans.

► Chacun peut choisir son point de départ sur l'un ou l'autre des chemins proposés. Les indications de distances qui sont données correspondent au parcours des boucles complètes figurant sur le plan de ville. Celui-ci est suffisamment détaillé et lisible pour que chacun puisse écourter son parcours et revenir rapidement à son point de départ.

QUELQUES OUVRAGES HISTORIQUES SUR PALAISEAU

- **Palaiseau d'hier et d'aujourd'hui**
Gabriel Dauphin
Éd. Le livre d'histoire, 2003 (réimpression de l'ouvrage paru en 1970)
- **Recherches historiques sur Palaiseau**
François Cossonnet
Éd. Le livre d'histoire, 1990 (réimpression de l'ouvrage paru en 1895)

- **Histoire de Palaiseau 1944-2014**
Anick Melina, Marie-Françoise Oppeneau, Monique Perraguin, Bernard Bertet, François Bendell, Daniel Droniou, Guy Perraguin
Association Paléo, Édition 2019

- **L'albun d'un siècle**
Palaiseau, chronique d'une ville de France - XX^e siècle
Mairie de Palaiseau, avec le concours des habitants, Éd. 2000
- **Les civilisations oubliées des sites désertés de Palaiseau**
Jean Cattant, Édition 1978
- **Parcours découverte de l'histoire du plateau : l'archéologie, les rigoles, les fermes, les fortifications**
Association ADPP, Édition 2014

- **Palaiseau illustré de 1880 à 1939**
Bernard Bertet, Jean-Marie Jacquemin

- **Les carrières à Palaiseau**
François Bendell, Association ADPP, Édition 2015

Ces ouvrages sont disponibles à la médiathèque George Sand (place Toussaint Louverture).

Ce projet participatif est financé par la région Île-de-France. Il est réalisé et édité par la Ville de Palaiseau, en collaboration avec les associations Mémoire de Lozère, ADPP, Graal et Palaiseau 4807.

EN SAVOIR PLUS

HÔTEL DE VILLE DE PALAISEAU
91 rue de Paris
Adresse postale :
CS 95315 - 91125 Palaiseau cedex
Tél. 01 69 31 93 00
ville-palaiseau.fr

1

2

3

4

5

6

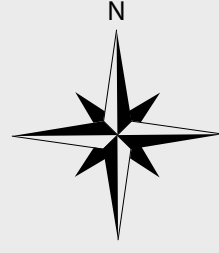
7

A

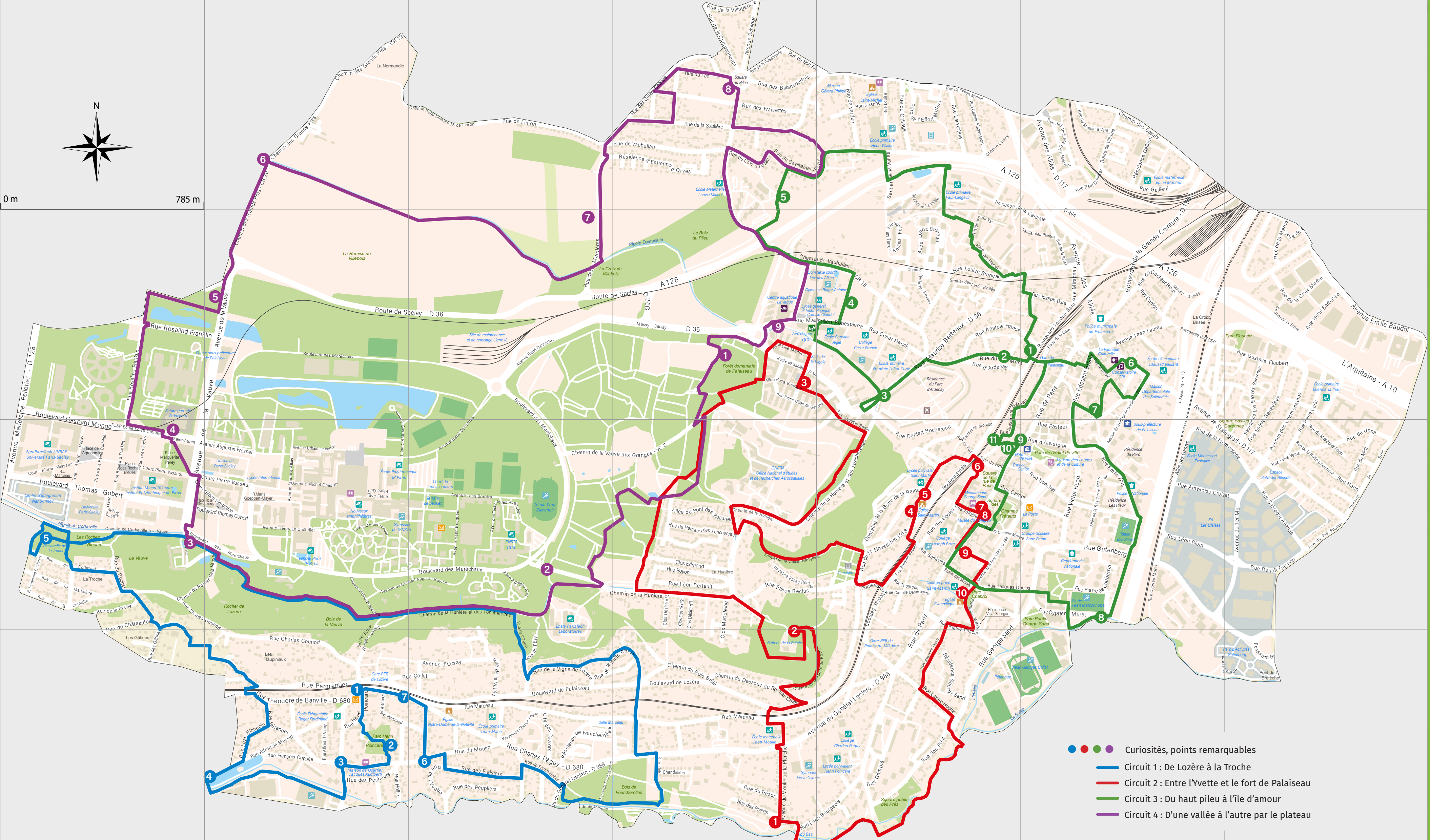
B

C

D



0m 785m



- ● ● ● Curiosités, points remarquables
- Circuit 1 : De Lozère à la Troche
- Circuit 2 : Entre l'Yvette et le fort de Palaiseau
- Circuit 3 : Du haut pileu à l'île d'amour
- Circuit 4 : D'une vallée à l'autre par le plateau