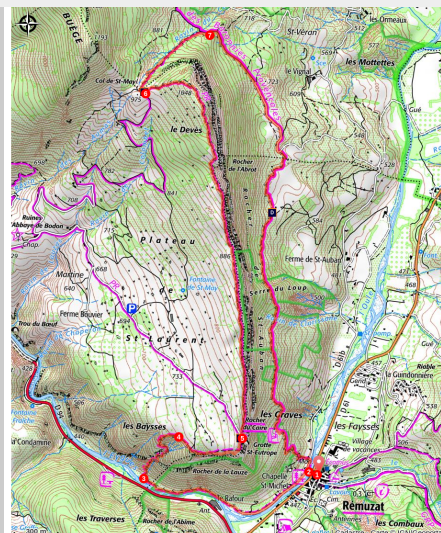


REMUZAT - Le rocher du Caire

Rémuzat



Le rocher du Caire au petit matin (©Adeline Crespo - PNR Baronnies provençales)

Gravir le rocher du Caire pour ensuite profiter de la vue depuis le sommet, sans oublier le défilé des vautours au-dessus de nos têtes !

"J'ai été impressionnée par la barrière rocheuse que forme le rocher du Caire. La montée est bien raide, avec un passage aérien, mais j'ai vite oublié cet effort une fois que je me suis trouvée sur le plateau. Je ne savais plus où donner de la tête ! En effet, les vautours passent très près du sentier, et la vue sur les montagnes de part et d'autre des crêtes du rocher du Caire donne à voir sur la beauté des paysages de la région!". Kim Chapuis, chargée de projet sports de nature au Parc naturel régional des Baronnies provençales

Infos pratiques

Pratique : À pied

Durée : 4 h

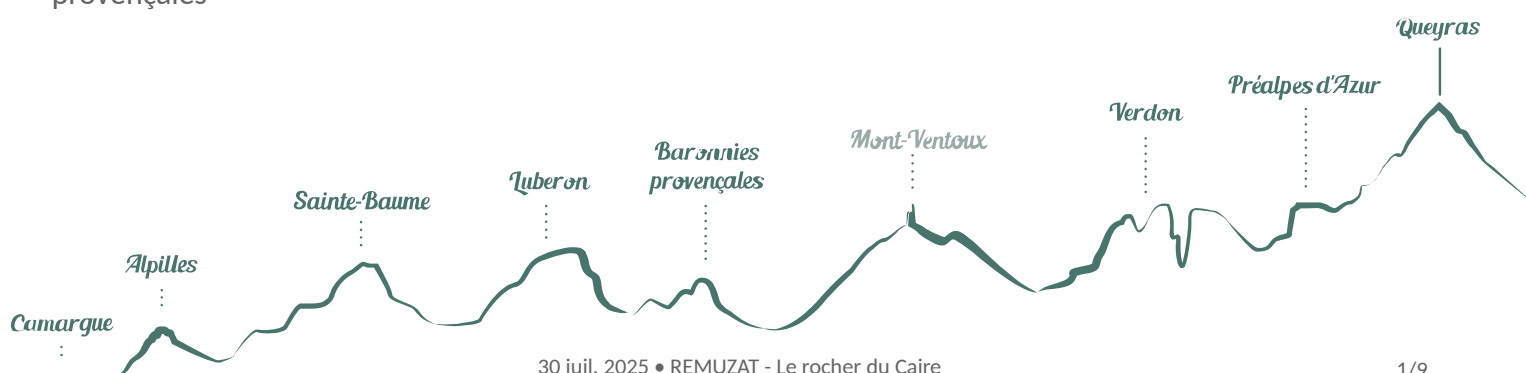
Longueur : 10.5 km

Dénivelé positif : 697 m

Difficulté : Difficile

Type : Boucle

Thèmes : Elevage et pastoralisme,
Faune



Itinéraire

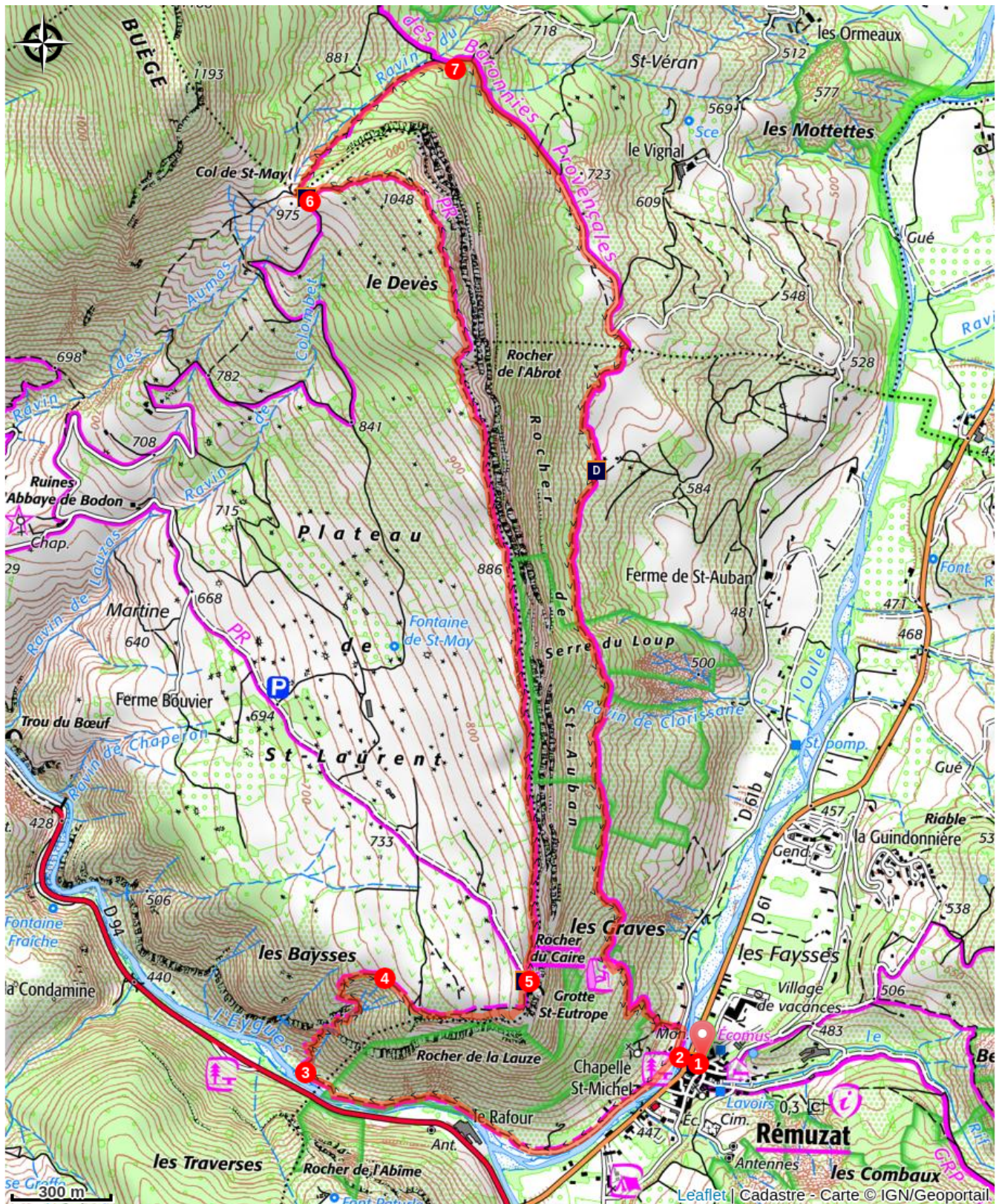
Départ : Place du Champ de Mars, Rémuzat

Arrivée : Place du Champ de Mars, Rémuzat

Balisage :  GRP®  PR

- 1- Depuis le poteau "Rémuzat - Champ de Mars" (448m), suivre la direction du Rocher du Caire. Traverser la route départementale puis le pont qui enjambe l'Oule.
- 2- Au poteau "Pont Blanc" (448m) prendre à gauche. Suivre la piste qui devient un petit sentier à travers les sous-bois et les pierriers.
- 3- Rapidement, le sentier bifurque à droite vers le Nord et devient étroit et raide. Bien suivre le balisage, essentiellement au sol.
- 4- Franchir une échelle qui permet de passer au-delà de la falaise. Passer une voute naturelle avant de rejoindre deux passages avec des mains courantes qui mènent dans un couloir fait de marches naturelles. Suivre la balisage jaune et les cairns. Après 300m d'ascension, tourner à gauche à la borne en bois avant de continuer sur le sentier. Plus loin, il bifurque à droite avant de sortir sur le plateau. Poursuivre le sentier proche de la falaise et rejoindre la croix du Rocher du Caire (780m).
- 5- Continuer et prendre le chemin des crêtes qui s'étirent vers le Nord. Rester sur les crêtes qui s'élèvent progressivement jusqu'au point culminant, le Devès, puis continuer jusqu'au poteau "Champ du Col" (965m). Poursuivre tout droit pendant 50m jusqu'au col de Saint-May (975m).
- 6- Suivre Ravine du Col et s'engager sur le premier sentier à droite qui descend dans le bois et les marnes en restant parallèle à la ravine. Au poteau "Ravine du Col" (800m), atteindre un chemin plus large.
- 7- Suivre la piste à droite vers Rémuzat, en restant sur le chemin principal. Passer devant une carrière puis couper à travers champs. Dans la descente sur route, tourner à droite vers Rémuzat. Bien suivre le balisage. Le sentier remonte légèrement en passant devant une cabane de chasse avant de redescendre sur Rémuzat. Passer devant le site d'escalade de blocs. Retrouver le carrefour du "Pont Blanc" et suivre l'itinéraire emprunté à l'aller jusqu'au parking.

Sur votre chemin...



La terre de Vautours (A)



Une seule parcelle, deux orientations (C)



Le Vautour fauve : histoire d'un retour (B)



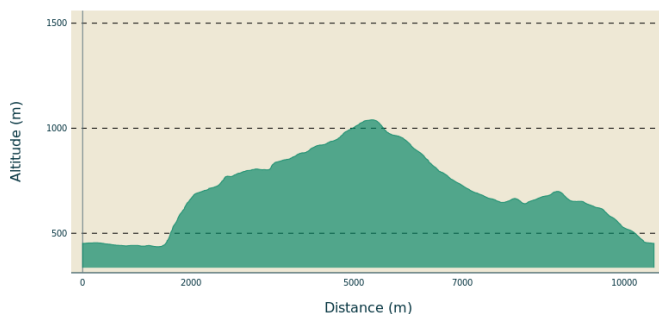
Un site préservé (D)

Toutes les infos pratiques

⚠ Recommandations

- Après le point 3 : passage raide et vertigineux, prudence !
- RESPECTER LA TRANQUILLITE du lieu où on se promène, éviter de crier et ne pas utiliser d'instruments ou d'appareils sonores (radio, etc.), par respect pour les autres usagers mais aussi pour la quiétude de la faune, notamment en périodes de reproduction et d'hivernage où les animaux sont beaucoup plus vulnérables.
- Le chemin passe à proximité de cultures qui sont des propriétés privées, merci de ne rien cueillir dans les champs (lavandes, fruits, etc ...).
- Une partie de l'itinéraire est fortement exposée au soleil, prendre l'équipement nécessaire (eau, casquette, crème solaire, ...) pour les chaudes journées d'été. Privilégier un départ tôt le matin pour éviter les heures chaudes de la journée.
- ATTENTION ZONE PASTORALE en chemin : en présence de chiens de protection venus à sa rencontre, ne pas les caresser ni les menacer. S'arrêter, puis attendre patiemment la fin du "contrôle" avant de reprendre calmement son chemin en contournant le plus possible le troupeau. De préférence, ne pas emmener son chien et, sinon, bien le tenir en laisse. Penser à bien refermer les barrières derrière soi. Pour mémoire, consulter les [bons réflexes à adopter face aux chiens de protection](#) et regarder la [vidéo sur les chiens de protection](#).

Profil altimétrique



Accès routier

Depuis Nyons par la D94. Depuis l'Épine par la D994 puis la D94.

Parking conseillé

Place du Champ de Mars, Rémuzat

Lieux de renseignements

Maison du Parc naturel régional des Baronnies provençales



575 Route de Nyons – La plaine du Pont, 26510 Sahune

smbp@baronnies-provencales.fr

Tel : +33 (0)4 75 26 79 05

<http://www.baronnies-provencales.fr/>

OT Baronnies en Drôme Provençale - Rémuzat

Place du Champ de Mars, 26510 Rémuzat

remuzat@baronnies-tourisme.com

Tel : +33 (0)4 75 27 85 71

<http://www.baronnies-tourisme.com>

Sur votre chemin...



La terre de Vautours (A)

Devant vous se dresse le Rocher du Caire, une falaise exposée à l'Est, rapidement réchauffée par le soleil matinal. Ce site a permis la réintroduction du Vautour fauve (*Gyps fulvus*) dès 1996, puis celle du Vautour moine (*Aegypius monachus*). Le percnoptère (*Neophron percnopterus*), plus rare, est revenu naturellement. Ces charognards limitent la propagation des maladies en nettoyant la nature. Chacun a son rôle : le fauve arrive en premier, le moine s'attaque aux parties dures, le percnoptère glane les restes, et le Gypaète barbu (*Gypaetus barbatus*) avale les os. Les Baronnies sont un des sites mondiaux les plus complets en matière de grands rapaces.

Crédit photo : Edouard Perez



Le Vautour fauve : histoire d'un retour (B)

Le massif des Baronnies provençales abrite la plus importante colonie de vautours de l'arc alpin. Avec 305 couples identifiés comme reproducteurs en 2023, le Vautour fauve (*Gyps fulvus*) est, de loin, l'espèce de vautours la plus abondante et la plus facilement observable sur le territoire. Cette colonie est issue de programmes de réintroduction menés par l'association Vautours en Baronnies. Le lâcher de 61 individus de 1996 à 2001 a permis de constituer un noyau de population qui est maintenant stable.

Crédit photo : C. Tessier - Vautours en Baronnies



Une seule parcelle, deux orientations (C)

Suivre la pente. Sur cette parcelle de lavande on observe comment les lavandiculteurs s'adaptent aux contraintes géographiques de leurs parcelles. La récolte de la lavande nécessitant le maniement d'outils sur le rang et de remorques fortement chargées, la plantation dans le sens de la pente est aujourd'hui la meilleure option pour exploiter ces secteurs en pente et éviter des situations dangereuses avec des outils risquant de se renverser.

Crédit photo : V. Aubert - PNR Baronnies Provençales



Un site préservé (D)

Le site Natura 2000 des "Baronnies et gorges de l'Eygues" est reconnu au niveau européen pour sa remarquable diversité d'oiseaux : Bruant ortolan (*Emberiza hortulana*) dans les petites parcelles agricoles, Fauvette pitchou (*Sylvia undata*) dans les pelouses sèches parsemées d'arbustes, Alouette lulu (*Lullula arborea*) sur les pelouses de crête. Sans oublier les Vautours ! Ce site, d'un intérêt exceptionnel pour toutes ces espèces bénéficie de pratiques favorables à la biodiversité soutenues par Natura 2000, afin de préserver le patrimoine naturel.

Crédit photo : Edouard Perez



- En aucun cas les auteurs des contenus de ce site ne sauraient être tenus pour responsables de problèmes ou d'accidents sur les itinéraires cités.
- Cependant, nous comptons sur vous pour signaler toutes contradictions importantes entre cette fiche et le terrain.
- Pensez également à signaler les éventuels problèmes rencontrés pendant votre balade sur <http://sentinelles.sportsdenature.fr> (erreur de balisage, panneau défectueux, pollution, conflit d'usages...).
- La vente de cette fiche est autorisée au coût d'impression.
- Ne pas jeter dans la nature.

L'outil Geotrek a été financé par l'Union européenne, le Parc national des Ecrins et le Parc national du Mercantour.

Le projet Chemins des Parcs est financé par la Région Provence-Alpes-Côte-d'Azur et les Parcs naturels régionaux des Alpilles, de Camargue, du Luberon, du Queyras et du Verdon.

Ce projet partenarial rassemble également le Comité Régional du Tourisme, les agences départementales de développement touristique, les offices de tourisme et les syndicats d'initiative.

- The authors of this website will in no case be held responsible for problems or accidents on the routes mentioned.
- We count on you to point out any inconsistency between this content and the field itineraries
- Please report any problems encountered on the routes (route marking problems, defective panels, pollution, conflict of uses ...) on <http://sentinelles.sportsdenature.fr>
- The sale of this sheet is authorized at the cost of printing
- Please don't litter

The Geotrek tool was funded by the European Union, the Ecrins National Park and the Mercantour National Park.

The Chemins des Parcs project is funded by the Provence-Alpes-Côte-d'Azur Region and the regional nature parks of Alpilles, Camargue, Luberon, Queyras and the Verdon.

This project was developed in partnership with the Regional Tourism Committee, the departmental tourist development agencies, and tourist offices.

www.cheminsdesparcs.fr

*Tours et détours dans les Parcs naturels régionaux
de Provence-Alpes-Côte d'Azur*

Avec le soutien de

