

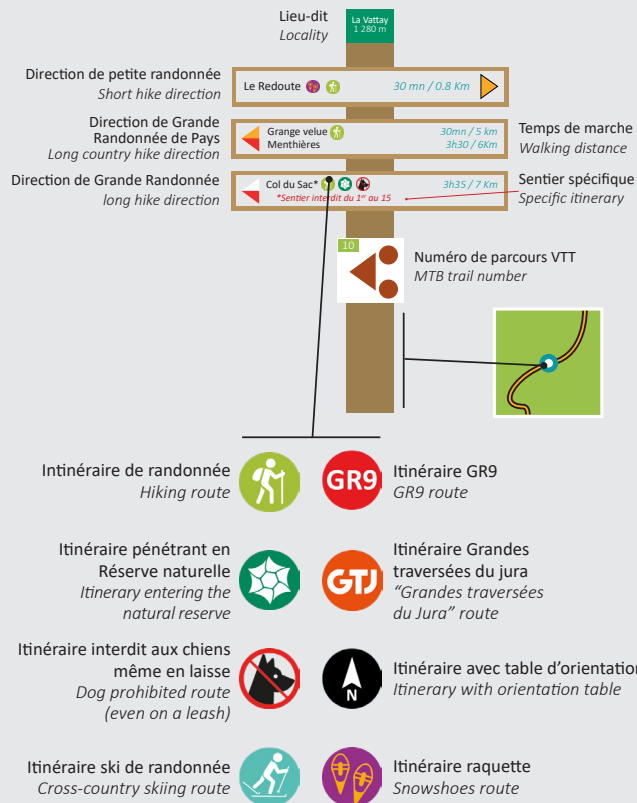
Dans les années 1978, Alain Girod — moniteur de ski de La Faucille — s'est lancé dans une aventure inattendue : il a commencé à tracer les premières pistes nordiques à La Vattay à l'aide... d'un vieux scooter des neiges bricolé ! Quelques années plus tard, en 1982, il lança l'exploitation officielle du domaine, avec l'achat d'une dameuse qui allait transformer le site. Plus d'un demi-siècle plus tard, à l'occasion des 30 ans du domaine, une piste verte a même été baptisée à son nom en hommage à l'homme qui a rendu cette station unique.



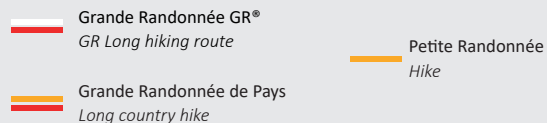
© François Mussillon

In 1978, Alain Girod, a ski instructor at La Faucille, embarked on an unexpected adventure: he began to mark out the first Nordic trails at La Vattay using... an old homemade snowmobile! A few years later, in 1982, he officially launched the resort with the purchase of a snow groomer that would transform the site. More than half a century later, on the resort's 30th anniversary, a green ski trail was named after him, as a tribute to the man who made this resort unique.

Signalétique / Signpost



Balisateur de jalonement / Signposting



Pays de Gex
agallo

Départ : Centre nordique de la Vattay, Mijoux

Chiens interdits

Période d'ouverture : du 01/12 au 31/03*

* Ouvert pendant les périodes d'ouverture du domaine de la Vattay, sous réserve de conditions d'enneigement et conditions météorologiques favorables.

Randonnée raquettes

Sentiers raquettes de la Vattay

PAYS DE GEX
MONTS JURA
TUDRISME

Trois itinéraires raquettes depuis la Vattay, au sein de la Réserve naturelle de la Haute Chaîne du Jura. Entre forêts et hauts alpages, la boucle de la Gélinotte offre en plus un superbe panorama sur les Alpes et le Mont-Blanc.

L'Écureuil

🕒 1H45 📏 3,7 km 🏔️ 39 m (+/-) Difficulté : * * *

(1) Longer les barrières jusqu'au chalet de contrôle (2), suivre la direction du plateau et entrer en forêt. (3) Après 500 m, déboucher sur un milieu ouvert et poursuivre entre deux pistes de fond jusqu'à l'intersection. (4) Prendre à gauche pour effectuer la boucle de l'autre côté du plateau. (7) Rejoindre la Chouette et la Gélinotte qui arrivent par la droite, puis prendre à gauche pour le retour. (2) Retrouver la piste de l'aller et revenir à la Vattay.

La Chouette

🕒 3H00 📏 6,7 km 🏔️ 76 m (+/-) Difficulté : * * *

(1) à (3) Suivre la piste de l'Écureuil. (4) Rester sur la droite en bordure du plateau avec vue sur la Dôle. (5) À l'intersection, prendre à gauche et basculer de l'autre côté du plateau pour le retour, avec vue sur les Monts Jura et le col de la Faucille. (7) Rejoindre l'itinéraire de l'Écureuil et continuer. (2) Retrouver la piste de l'aller et revenir à la Vattay.

La Gélinotte

🕒 4H30 📏 8,8 km 🏔️ 252 m (+/-) Difficulté : * * *

(1) à (4) Suivre la piste de l'Écureuil puis de la Chouette. (5) Continuer tout droit et graver 1,3 km (+90 m) jusqu'au belvédère, panorama sur le Léman, les Alpes et le Mont-Blanc. (6) Redescendre par le même chemin et traverser les pistes avec prudence. (5) À l'intersection, bifurquer à droite pour basculer de l'autre côté du plateau, vue sur les Monts Jura et le col de la Faucille. (7) Rejoindre l'itinéraire de l'Écureuil et poursuivre le retour. (2) Retrouver la piste de l'aller pour revenir à la Vattay.

