

Espace
Naturel
Sensible



Livret Parcours Famille
LE GOBELIN
de Méridon



Yvelines
Le Département



Mélida, l'esprit de la forêt, te conduit au cœur de la forêt départementale de Méridon, Espace Naturel Sensible du Département des Yvelines. Un goblin en colère menace ces lieux. Mélida compte sur toi pour sauver la forêt. Des grandes allées forestières aux sentiers escarpés du coteau, en passant par l'ancienne carrière de grès, relève le défi en découvrant la faune et la flore de ces lieux !



Parcours non accessible aux personnes à mobilité réduite.

Prévoir de bonnes chaussures pour ne pas glisser dans les pentes.

C'est parti !

Je t'attendais avec impatience car **j'ai grand besoin de toi**. On me prénomme **Mélida**, je suis **l'esprit de la forêt de Méridon** que je chéris et protège. Si tu veux mieux me connaître, prends le temps de lire l'histoire qui t'est contée **le long de la grande allée depuis l'entrée de la forêt**.



Je t'expliquerai un peu plus loin en détail la mission que je te confie. N'aie crainte, pénètre dans la forêt et retrouvons-nous à la fin du conte, près du xylophone. **Tu joueras quelques notes de musique sur l'instrument** pour signaler que tu es bien arrivé.

À tout de suite...



1 Départ

Tu as lu mon histoire ?

Voici maintenant ta mission !

Un goblin a jeté une malédiction sur la forêt. Les arbres ne peuvent plus donner de fruits. Or, **seul un humain peut conjurer ce sort.** Pour y parvenir, réponds aux questions des animaux de la forêt ! Pour anéantir le pouvoir maléfique du goblin, **il te faut au moins 25 points !**



Question de la grive musicienne

Sais-tu reconnaître les arbres qui t'entourent ?
Relie l'arbre à son écorce.
Indice : le charme a une écorce lisse...



A



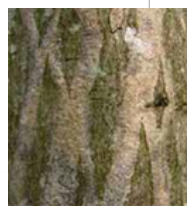
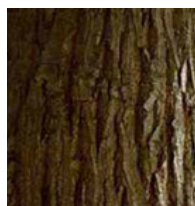
B



C



D



2 Le vieux chêne

Regarde ce vieux chêne !

Son tronc est complètement fendu et on observe un bourrelet comparable aux cicatrices de notre peau. C'est une blessure que l'arbre a su soigner. **Sa sève continue de faire circuler les nutriments** des racines aux branches et des branches aux racines. Aujourd'hui ce vieux chêne est trop abîmé pour attirer les bûcherons. En revanche, **son tronc est désormais une loge idéale pour les oiseaux.**



Question du pic épeiche

Quelle est la cause de la blessure de cet arbre ?

Foudre | Feu | Gel | Bûcheron



3 Le hêtre cassé

Regarde à gauche du chemin, en contrebas ! On aperçoit un vieux hêtre dont le tronc est cassé à quelques mètres du sol.

Vois-tu **le triangle beige sur son tronc** ? ▽ Il a été dessiné par les forestiers pour indiquer que c'est un arbre à conserver car il est **important pour la biodiversité**. Il offre gîte et couvert aux oiseaux, insectes et champignons.

Regarde maintenant autour du vieux hêtre, on y voit **plein de jeunes hêtres**. Ce n'est pas un hasard ! Ils sont sans doute **connectés au vieil arbre** grâce à des champignons qui forment en sous-sol de nombreux filaments reliant les racines entre elles. Ainsi **arbres et champignons se nourrissent mutuellement !**

Polypore soufré



Tiens voilà un lucane cerf-volant, petit insecte qui se régale de bois mort. Il nous explique qu'**arbres et champignons ne collaborent pas toujours si bien**. En effet, certains champignons comme le Polypore soufré profitent d'une blessure ou d'une faiblesse de l'arbre pour s'installer dans le bois de cœur et y puiser sa nourriture. **L'arbre peut se défendre, mais il ne gagne pas à tous les coups.**

Défi du lucane cerf-volant

Dessine ce champignon en t'inspirant de la photo ou de la nature.



4 Un tapis de mousse

À présent, **repère les mousses !**
Penses-tu qu'elles gênent les arbres ou qu'elles les aident ?
Eh bien, **elles les aident car elles stockent l'eau**, apportent humidité et fraîcheur et peuvent résister à de longues périodes de sécheresse.

En France, il existe 14 espèces de mousses protégées pour leur rareté. Alors pas de cueillette !

Observe la mousse de plus près.
Vois-tu tous ces petits insectes, collemboles, micro-organismes, minuscules vers... ?



Question du hérisson

Quel est le nom savant des mousses ?

Halophyte
Néophyte
Bryophyte
Epiphyte



i Le savais-tu ?

Les collemboles peuvent sauter à une hauteur atteignant de **50 à 100** fois la longueur de leur corps.



Les mousses abritent des milliers d'êtres vivants minuscules et recèlent d'espèces uniques, véritables petits mondes à elles seules dans la vaste forêt.

5 Une ancienne carrière

Ici se trouvait une carrière de grès.

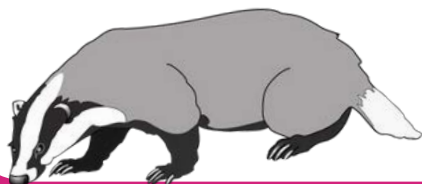
Au début du XXe siècle, on y **taillait des morceaux de grès** pour les constructions et les routes de la région.

Un travail pénible et dangereux :

les carriers travaillaient 12h par jour

avec un têtou (pioche de 10kg) et le risque permanent des éclats de pierre dont ils se protégeaient avec des lunettes grillagées.

Ils étaient mal payés, voire pas du tout quand les conditions climatiques les empêchaient de travailler. Le dimanche, ils rattrapaient le temps perdu et n'avaient ni vacances, ni jours fériés. Aujourd'hui le site est agréable. **Les plaques de grès constituées de sable emmagasinent la chaleur au point que des criquets des pins, rares dans la région, s'y sont installés.**



Question du blaireau

Quel était le paysage ici il y a 40 millions d'années ?



6 Le houx

Changement de décor ! Le coteau, exposé au nord, peu ensoleillé et plongeant vers un cours d'eau, abrite une autre végétation.

Quelles plantes vois-tu autour de toi ?

Des fougères, des hêtres et du houx.

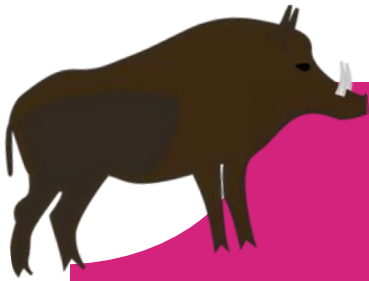
En hiver, le houx produit des baies rouges

que les merles et les passereaux dévorent.

Mais attention, ces baies ne sont pas comestibles pour l'homme.



i Le sais-tu ? En vieillissant, le houx devient plus doux : les bords épineux de ses feuilles deviennent lisses.



Question du sanglier, qui, l'hiver, se cache volontiers dans le feuillage du houx.

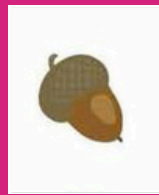
À quels arbres appartiennent ces fruits ?



A



B



C



D





7 Vue sur le château de la Madeleine

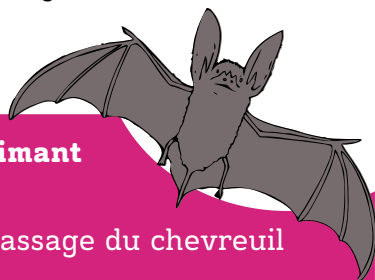
Regarde le château-fort ! Il a été construit entre le **XI^e et le XIV^e siècle en pierre meulière**, une roche rugueuse, légère, mais très résistante que l'on trouve dans le sol de la forêt de Méridon. Observe bien, **tu en trouveras sûrement sur ton chemin.**

Depuis les remparts du château, on voit toute la vallée de l'Yvette avec la forêt où tu te trouves et la lisière qui marque la séparation avec les terres cultivées.



Le sais-tu ?

De nombreux animaux fréquentent cette limite entre bois et champs, comme le sanglier ou le chevreuil...
Alors ouvre grand les yeux !



Défi de la chauve-souris, petit animal aimant nicher dans les recoins de la forteresse

Retrouve parmi ces photos les traces de passage du chevreuil



8 Les cépées

Observe cet arbre aux multiples troncs. Il s'agit d'une cépée. Quand **l'arbre a été coupé**, sa souche a aussitôt formé de nouvelles **tiges en bouquet**, profitant de la force des racines de l'arbre initial. Ces tiges, tendres, sont **idéales en bois de chauffage**.

Rébus du lièvre

A quelle essence d'arbre appartient cette cépée ?



É

La coupe en cépée est une technique qu'on utilise depuis la préhistoire, mais qui n'est pas adaptée à toutes les essences d'arbres. **Regarde maintenant autour de cette cépée**, le sous-bois est dense. C'est ce qu'on appelle un taillis.

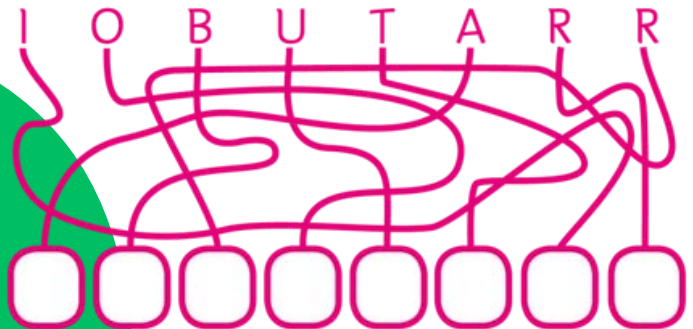
9 Régénération naturelle

Regarde sur la droite ces arbres magnifiques ! Ces chênes de gros diamètre ensemencent naturellement la forêt de leurs **nombreux glands qui tombent au sol puis protègent les jeunes arbres** du soleil, du gel et du vent. Mais tous ne deviendront pas aussi grands car bien des ennemis les menacent : maladies, intempéries, petits rongeurs, et tous les amateurs de glands, de bourgeons, de jeunes plants, comme le chevreuil ou le sanglier...



Question du chevreuil

Quel verbe signifie "brouter les pousses des jeunes arbres" ? Remets les lettres dans l'ordre pour trouver ce verbe.



10 Les chênes

Regarde bien autour de toi, peut-être verras-tu un geai ? C'est un bel oiseau marron, noir et bleu qui croasse (c'est un cousin du corbeau!). Il se nourrit essentiellement de glands.

Retour au chêne ! Vois-tu sa large silhouette ? Son tronc est court et ses branches étalées car il a pu bénéficier de toute la lumière pour se développer. Les arbres voisins, taillés en cépées, ne l'ont pas gêné !

Vois-tu d'autres chênes de la même taille ? Autrefois, ils marquaient la limite de la propriété du château de Méridon.

Pour savoir comment qualifier ces chênes presque alignés, note le mot qui correspond aux descriptions suivantes.

Les initiales formeront la réponse.



-Goupil qui vit dans les bois.
-Enveloppe d'un arbre qu'on peut détacher du bois.
-Couleur habituelle des troncs.
- Se dit de tout végétal ligneux d'au moins 7m, avec racines, tige et branches.
-Poisson au corps aplati présent ici lorsqu'il y avait la mer.
-Nombre d'ailes que possèdent la plupart des insectes.
-Entre 0 et 2.
-Dans la chanson populaire, elle est gentille. Pourtant, on la plume.
-Mammifère ayant élu domicile près de l'ancienne carrière de ce bois.
-Canidé sauvage qui veut manger le petit chaperon rouge.
-Arbre résineux à ne pas confondre avec le sapin.
-Petit arbre dit "des oiseaux" qui vit en lisière de forêt.

Note le mot ici :

Scores

Nous approchons de la fin de cette aventure. Pour savoir si tu as assez de points pour arrêter le maléfice du goblin, note dans les cases le score obtenu à chaque point d'intérêt et ajoute-les.

- | | | |
|-----------|--|-----------|
| 1 | Tu as joué du xylophone - 1 point.
Châtaignier - C Chêne - B Charme - D Hêtre - A | <u>15</u> |
| 2 | Le vieux chêne a été FOUROYÉ | <u>12</u> |
| 3 | POLYPORE SOUFRÉ dessiné | <u>12</u> |
| 4 | BRYOPHYTE est un nom issu du grec "bruon", signifiant "mousse", et de "physte", signifiant "végétal". En France métropolitaine près de 1.000 espèces bryophytes sont répertoriées. | <u>14</u> |
| 5 | L'IMAGE 2 représente la mer au mésozoïque. | <u>12</u> |
| 6 | A - Bouleau B - Pin sylvestre
C - Chêne D - Aubépine | <u>14</u> |
| 7 | Bonnes réponses 1 et 4 : le chevreuil frotte vigoureusement ses bois contre des branches pour enlever le velours qui les recouvre et mange aussi les jeunes pousses d'arbres. | <u>12</u> |
| 8 | C'est un CHÂTAIGNIER (chat-taie-nid-É) | <u>13</u> |
| 9 | ABROUTIR : Brouter les pousses tendres d'arbres.
Exemple: Sur les terrains intensément parcourus, l'épicéa est "abrouiti", surtout par les chevreuils. | <u>13</u> |
| 10 | REMARQUABLES : Renard Ecorce Marron Arbre Raie Quatre Un Alouette Blaireau Loup Epicéa Sorbier | <u>14</u> |

TOTAL POINTS

Tu as gagné au moins 25 points. Tourne la page pour découvrir la cachette de Méricob et geler son maléfice !

11 Les charmes enlacés

Bravo !

Tu as répondu à toutes ces énigmes de la forêt.

Mérigob n'a pas choisi ces arbres par hasard. Lorsqu'un charme pousse contre un autre, **leurs troncs s'enlacent** au point de s'accoler pour n'en faire plus qu'un. **Une cachette parfaite !** Une fois que tu as trouvé les charmes, **encercle-les de tes bras pour adoucir le gobelin....**



Mérigob se cache dans des charmes enlacés.

Tu as débusqué notre gobelin et tu as pu l'amadouer !

Les promeneurs et les habitants de la forêt vont pouvoir profiter encore longtemps de ces lieux.

J'espère que tu as aimé découvrir la forêt de Méridon en notre compagnie.

À bientôt dans les Espaces Naturels Sensibles du Département des Yvelines.



Bonus

De retour à la maison, tu pourras colorier cette page. Pour **reconnaître les charmes et leur redonner leur couleur**, voici quelques informations :

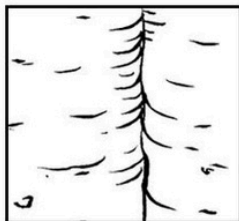
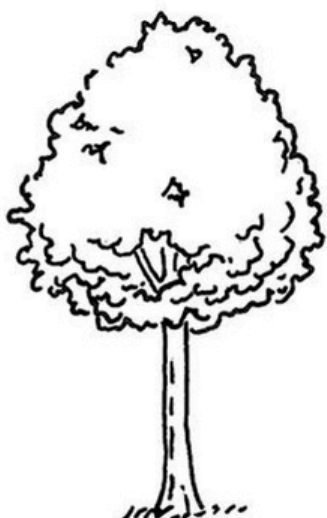
- Leur écorce est grise et lisse.
- Leurs bourgeons sont brun rougeâtre.
- Leurs fruits sont secs et marrons portés par une ailette à 3 lobes dont un plus long, réunis en grappes pendantes qui permettent la dispersion des graines par le vent.



Le sais-tu ?

Pour ne pas confondre le charme avec le hêtre rappelle-toi :

« **Le charme d'Adam est d'être à poils** », la feuille du charme a des bords dentelés alors que celle du hêtre est ornée de petits poils sur les bords.



écorce



BALADE BRANCHÉE

Pour d'autres aventures...

Vous souhaitez réaliser d'autres parcours ?
Télécharger l'application **Balade Branchée** !
De nombreux circuits y sont proposés dont
plusieurs dans les Yvelines !

Pour les découvrir, rendez-vous sur
destinationyvelines.fr ou scannez le QR
Code ci-dessous.

**Application gratuite à télécharger sur
AppStore et Google Play**

Google Play



AppStore



Illustrations : Gilles Tartaix & Expression Nomade



Balade Branchée

Consultez la carte des
Espaces Naturels Sensibles
et le guide des bonnes pratiques sur

yvelines.fr/ens



Yvelines
Le Département