



*Refuge d'art du Vieil Esclangon,
Andy Goldsworthy.
©Lenaturographe*

VERS LES CHEMINS D'ART

Randonnées et découvertes culturelles en Haute-Provence

PONT DU 8 MAI AU 11 MAI 2025

Contacts et informations :

Constantin de Slizewicz : 06 52 18 94 39 / [cgs@caravane-liotard.com](mailto:cds@caravane-liotard.com)

Luc Richard : 06 08 16 66 44 / luc@lucrichard.fr

- **Randonnées et visites** à la découverte de la **collection d'art en montagne** du musée Gassendi et de la **Maison Alexandra David-Neel**
- Avec **Constantin de Slizewicz** et **Luc Richard**
- **Niveau : facile**, pour randonneurs d'un niveau moyen
- Dans les Alpes de Haute-Provence, près de Digne-les-Bains
- Séjour en étoile : 4 jours et 3 nuits
- Hébergement : 3 nuits en chambre dans un **hôtel de charme confortable** (chambre individuelle en option)
- 12 à 16 participants
- Tarif par participant (hors assurance) : **740 € tout compris**

POUR VOUS INSCRIRE EN LIGNE CLIQUEZ ICI

Ou bien, directement auprès de notre partenaire Vercors escapade :

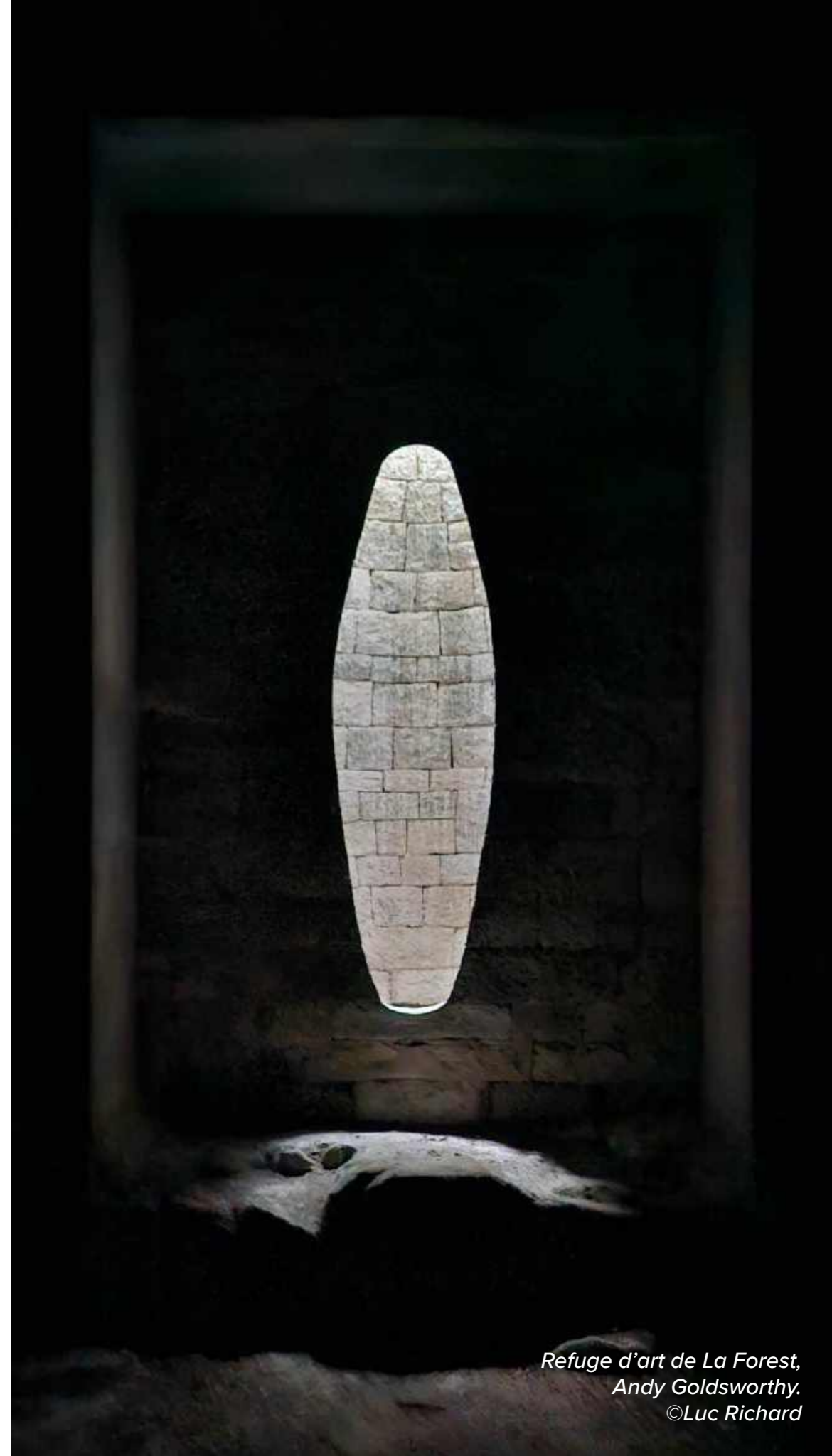
contact@vercors-escapade.com / www.vercors-escapade.com / +33 4 75 22 07 62

Séjour opéré en collaboration avec l'agence de voyage Vercors Escapade et sous sa licence.





©Jérémy Subias



Refuge d'art de La Forest,
Andy Goldsworthy.
©Luc Richard

PROVENCE NATURE

TIBET ART

AVENTURE ASIE

MONTAGNE

SCIENCE-FICTION

**À DIGNE,
NOUS AVONS
DÉCOUVERT
UN CONCENTRÉ
DE NOS UNIVERS**

Pour Constantin et Luc, l'idée d'organiser un séjour en Haute Provence, à Digne-les-Bains, a surgi comme une évidence. Ici, autour cette petite ville nichée au cœur des montagnes, **il y a un concentré fulgurant de tout ce qui passionne** et constitue les deux amis d'enfance. Jugez-en : **Entre Provence et Alpes**, des paysages sauvages, peu fréquentés et mystérieux. **Un monde quelque-part entre Jules Verne et Lovecraft**, avec ses monstres préhistoriques fossilisés dans les plis des sédiments rocheux. **La maison où vécu Alexandra David-Néel, aventurière, écrivain et première femme à parvenir à Lhassa, au Tibet**, en 1924. L'incroyable musée Gassendi, **cabinet de curiosité qui regorge de mille trésors**. Une antenne du musée Guimet, qui ouvre décembre 2024, fragment d'Asie planté dans nos imaginaires. Et surtout, une incroyable collection d'art en montagne, à découvrir en marchant sur des sentiers oubliés...

Un univers en soi, que Luc et Constantin vous invitent à découvrir lors d'un séjour mêlant **randonnées faciles**, discussions passionnées et visites de sites culturels d'exception.

Point fort : La collection d'art en montagne, un projet unique au monde. En 1994, Nadine Gomez, jeune conservatrice du **musée Gassendi** à Digne-les-Bains, invite des artistes pour constituer la collection contemporaine du musée sur le territoire de la réserve géologique de Haute Provence – 200 000 hectares. Ce projet, qui se poursuit avec Sandra Cattini, fait dialoguer sciences de la nature, mémoire du monde rural et *art in situ*. Nous avons été saisis par le **caractère singulier d'une démarche cohérente et puissante**. Ainsi, l'artiste anglais **Andy Goldsworthy** a réalisé une série de **refuges d'art** formant une seule œuvre sur 150 km de sentiers de montagne. Le Néerlandais **herman de vries**, à travers ses discrètes traces, a tissé des liens entre la nature/œuvre d'art et les savants humanistes qui ont l'ont jadis arpenté. L'Américain **Richard Nonas**, par ses sculptures, rend perceptible la tension entre la vie humaine et la nature...

En 2023, le pôle Ambulo, qui regroupe le musée Gassendi, la Maison Alexandra David-Neel et le Cairn centre d'art a reçu le prestigieux label *Centre d'art contemporain d'intérêt national*.

VOS GUIDES

Luc Richard

- Accompagnateur en montagne diplômé d'État
- Spécialiste de la survie en milieu naturel
- Guide d'art en montagne certifié par le musée Gassendi



Son diplôme de Sciences-po en poche, Luc part vivre dix ans en Chine, où il apprend le mandarin à l'Université des Langues et Culture de Pékin. Journaliste indépendant (L'Express, Géo...) il arpente les confins les plus reculés de l'empire du Milieu et publie essais et récits de voyage (dont Voyage à travers la Chine interdite, Pocket). Aujourd'hui, Luc partage son temps entre les Alpes

(massif du Queyras, dont il est originaire) et la Haute Provence. Passionné de voyages, d'écologie, d'ethno-botanique mais aussi d'Histoire et de littérature, Luc a réalisé plusieurs longues marches en autonomie dans les coins de nature les plus sauvages comme une traversée de l'Islande en autonomie ou deux mois en Terre de feu inhabitée (Chili). Il organise des séjours alliant randonnées et découvertes culturelles au nord du Tibet (Chine) ainsi que des séjours sur mesure dans les Hautes Alpes et le Vercors.

www.lucrichard.fr / [instagram : @luc_richard__](https://www.instagram.com/luc_richard__)

Constantin de Slizewicz

- Photo-reporter, écrivain
- Spécialiste de la Chine et du Tibet
- Fondateur de la Mission Liotard – caravanes au Tibet



Né en 1977, Constantin de Slizewicz est très tôt attiré par l'Orient. À l'âge de vingt ans, à la suite d'un séjour de plusieurs mois à Pékin, il s'évade de ses études de commerce et décide de vivre en Chine. De Pékin à Kachgar et de Harbin à Lhassa, il sillonne les marges et les confins de l'empire du Milieu, multiplie voyages automobiles et expéditions sac au dos.

En 2005, il s'installe dans le Yunnan, en bordure du lac Lugu, où il passe deux ans pour gérer une maison d'hôtes et écrire Les Peuples oubliés du Tibet (Perrin, 2007 – Toison d'or du livre

d'Aventure et d'Exploration 2007). En 2008, il publie Les Canonnières du Yang Tsé Kiang (Imprimerie Nationale) et en 2010, Ivre de Chine (Perrin). En 2010, il fonde la Mission Liotard à Shangri-la, dans la province du Yunnan, entre Chine et Tibet.

La Caravane Liotard est une forme de voyages associant l'art des expéditions des aventuriers du siècle dernier à celui des caravanes de chevaux qui traversaient la légendaire Route du Thé. Depuis 2020 Constantin vit une partie de l'année en dans la Drôme où il a créé l'Équipée Liotard.

www.caravane-liotard.com / [instagram : @equipee_liotard](https://www.instagram.com/equipee_liotard)

PROGRAMME ET ITINÉRAIRE JOUR PAR JOUR

Jour 1 : Rendez-vous à 14h à la Villa Gaïa (Digne-les-Bains) puis ascension du « sommet des philosophes »

Pour cette première journée, nous nous retrouverons à la villa Gaïa, près de Digne-les-Bain, à 14h. Après l'installation, nous partirons aussitôt pour une première (courte) randonnée à la découverte d'une œuvre étonnante d'herman de vries : le sommet des philosophes.

Transfert en véhicule privatisé : 20 mn. aller, 20 mn retour.

Randonnée : 1h30 de marche environ. Dénivelé total : + 150 m / – 150 m.

Distance : 3 km. Dîner et soirée à la Villa Gaïa.

Jour 2 : Le sanctuaire de roche rousse

Direction la vallée du Bès, non loin du village d'Esclangon. Montée par un sentier en rive droite du Bès. Nous traversons des forêts de pin noirs et de chênes puis débouchons sur une arrête rocheuse qui domine la vallée. Nous pénétrons alors dans le bois sacré, forêt inspirée, ainsi nommée par herman de vries, qui abrite son *sanctuaire de roche rousse*. Nous arrivons ensuite près d'un minuscule hermitage orthodoxe, lieu idéal pour le pique-nique. À la descente, nous passons au pied de la fine lame de Facibelle, vertigineuse formation géologique dressée vers le ciel. Au retour, nous ferons un arrêt à la « dalle aux ammonites » qui est comme une saisissante photographie d'un fond marin il y a 200 millions d'années.

Transfert en véhicule privatisé : 25 mn aller / 25 mn retour.

Randonnée : Environ 4h. Dénivelé total : +420 m / – 380 m.

Distance : 5 km. Dîner et soirée à la Villa Gaïa.

Jour 3 : Refuge d'art du vieil Esclangon et visite de la maison Alexandra David Néel

Cette fois-ci, nous partons marcher en rive gauche du Bès. La marche devient alors une fascinante machine à remonter le temps : nous foulons le lit rougeâtre d'une ancienne lagune tropicale, au milieu des palmiers, des rhinocéros nains et des grands échassiers qui peuplaient la région il y a une vingtaine de millions d'années...

Le refuge d'art du Vieil Esclangon, œuvre d'Andy Goldsworthy, est une saisissante évocation de cette ascension. Puis, une courte montée nous conduit à un point de vue sur le vélodrome, monumental delta d'un fleuve qui se jetait ici dans une mer qui n'était pas encore notre Méditerranée. Pique-nique à côté du refuge d'art. Au retour, nous cherchons dans les ruines de l'ancien village d'Esclangon les traces dorées à la feuille d'or d'herman de vries. Une descente à travers champ nous permet de rejoindre nos véhicules. Un arrêt dans la vallée du Bès nous fera de découvrir une sentinelle d'Andy Goldsworthy et d'autres œuvres. Au retour, nous visiterons la maison de l'exploratrice et écrivain Alexandra David Néel, récemment restaurée ainsi que le musée d'art asiatique attenant. Retour à travers champ à la villa Gaïa.

Transfert en véhicule privatisé : 25 mn aller / 25 mn retour.

Randonnée : Environ 3h. Dénivelé total : +280 m / – 330 m.

Distance : 5,6 km. Dîner et soirée à la Villa Gaïa.

Jour 4 : Refuge d'art de la ferme Bellon et visite du musée Gassendi

Après avoir rendu nos chambres à la villa Gaïa, nous partirons découvrir une dernière œuvre d'Andy Goldsworthy : le refuge d'art de la ferme Bellon, à Draix, où nous pique-niquerons. La randonnée se fait en cheminant dans un paysage sidérant, au bord de canyons creusés dans les marnes noires. Après-midi : visite du musée Gassendi, cœur battant de la collection d'art en montagne. Ce fascinant cabinet de curiosité est riche de mille trésors : œuvre monumentale d'Andy Goldsworthy, étranges fossiles d'hydropithèques, herbier en forme d'œuvre d'art ou encore cabinet des pierres qui bouscule catégories établies...

Transfert en véhicule privatisé : 25 mn aller / 25 mn retour.

Randonnée : Environ 3h. Dénivelé total : +150 m / – 150 m.

Distance : 4 km. Fin de séjour : 16h à la villa Gaïa.

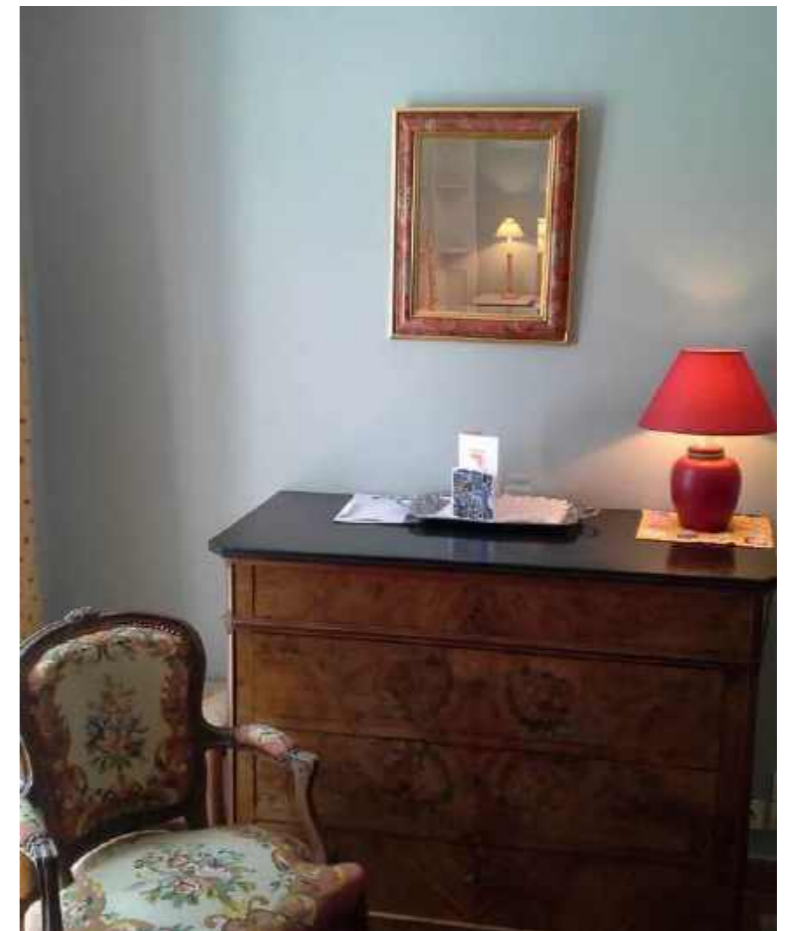
Avertissement : En fonction d'une mauvaise prévision météo, d'une fatigue importante du groupe, de sentiers dégradés ou pour toutes autres raisons indépendantes de notre volonté, nous pouvons être amené à exceptionnellement modifier ce programme. Lors du séjour, votre accompagnateur reste le seul juge de ce programme qu'il peut modifier à tout instant pour des raisons pouvant nuire à la sécurité du groupe et au bon déroulement du séjour.

NOTRE HÉBERGEMENT

La Villa Gaia, hôtel de charme

Anne-Françoise et Georges-Éric nous accueillent dans un petit hôtel*** de charme, proche de Digne-les-Bains, dans les Alpes de Haute Provence. La maison fut construite en 1730 au cœur d'un parc arboré et restaurée au XIX^{ème} siècle par une famille de riches commerçants qui revenait du Mexique. La maison a conservé une partie de son mobilier, une décoration soignée et le volume généreux de ses pièces. Il règne à la Villa Gaia l'atmosphère paisible et surannée d'une ancienne pension de famille.

La cuisine est simple et généreuse, préparée et servie avec soin. Anne-Françoise, membre de l'Alliance des cuisiniers Slow Food, est aux fourneaux. Elle privilégie des produits locaux et de qualité d'origine biologique. La cuisine de la Villa Gaia suit le rythme des saisons et les humeurs du potager. Elle s'inspire des traditions culinaires provençales et se laisse parfois séduire par celles d'horizons plus lointains pour de belles découvertes.



INSCRIPTION ET TARIF

Dates : Du 8 mai à 14h au 11 mai à 16h30

Tarif : 740 € par participant.

12 participants minimum à 16 participants maximum

- Option chambre individuelle : supplément de 110 €
- À réserver en même temps que votre inscription
- Attention seulement 4 chambres individuelles disponibles

Si 30 jours avant le départ le nombre d'inscrits n'atteint pas le minimum de 12, le tarif du séjour sera ajusté sur le montant du solde à verser : 770 € pour 11 participants ; 810 € pour 10 participants ; 850 € pour 9 participants ; 900 € pour 8 participants ; 970 € pour 7 participants.

Pour vous inscrire en ligne cliquez ici

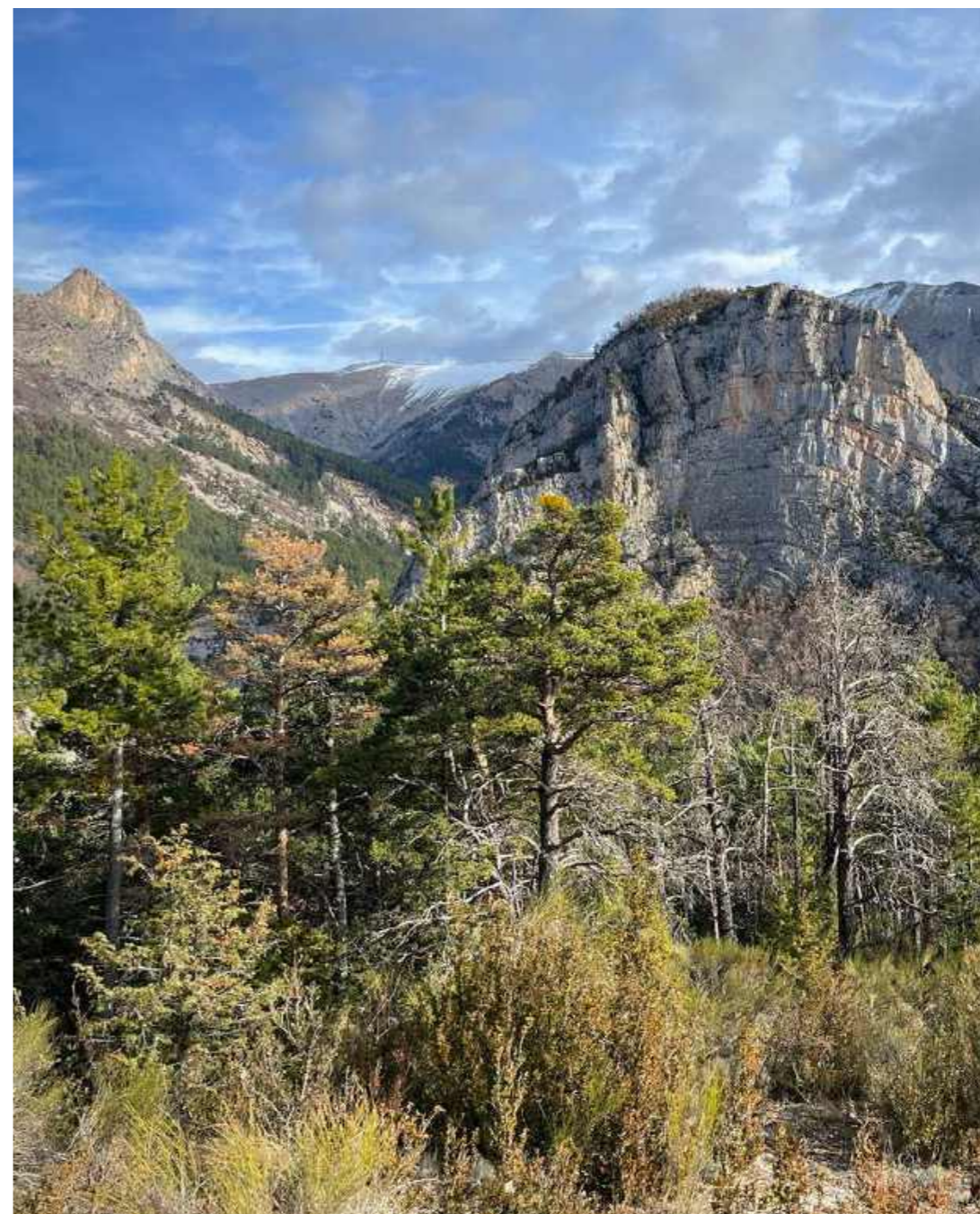
Ou bien directement auprès de notre partenaire
Vercors Escapade : www.vercors-escapade.com
+33 4 75 22 07 62
contact@vercors-escapade.com

Le prix comprends

L'hébergement et tous les repas à partir du dîner du 8 mai et jusqu'au pique-nique du 11 mai (dîners, pique-niques et petits-déjeuners) ; la prestation des guides ; les visites (musée Gassendi, maison Alexandra David Néel) ; les transferts prévus pendant le séjour (voir descriptif jour par jour).

Le prix ne comprends pas

Les transports avant le rendez-vous le premier jour et après la fin du séjour ; les transports pendant le séjour pour convenance personnelle ; le déjeuner du jour 1 et le dîner du jour 4 ; les boissons ; les dépenses personnelles ; les assurances ; les éventuelles nuitées avant et après le séjour.



INFORMATIONS PRATIQUES



Début et fin de séjour

Rendez-vous le 8 mai, à 14h à la Villa Gaia à Digne-les-Bains.

Adresse : 24 route de Nice, 04000 Digne-les-Bains.

Une fois devant le portail, appelez Georges-Eric pour qu'il vous ouvre et que vous entriez avec votre véhicule. Téléphone : 06 75 55 90 52.

Fin de séjour : le 11 mai à 16h30 à la Villa Gaïa à Digne-les-Bains

Hébergement et transferts

Tous les soirs nous serons hébergés à La Villa Gaia, hôtel *** avec un grand jardin arborée, en chambres doubles (deux lits par chambre). « Chambres lumineuses, confortables et volontairement sans télévision chacune avec une salle de bain ou douche et un wc privée ». Option chambre individuelle : 4 chambres individuelles sont disponibles avec un supplément de 110 € (à réserver lors de votre inscription). Hébergement en pension complète (pique-nique à midi). « La cuisine est simple et généreuse, préparée et servie avec soin. Elle privilégie des produits locaux et de qualité d'origine biologique. » Wifi et parking gratuit.

Tous les transferts pour accéder aux points de départ de randonnée se feront en véhicules privatisés.

Niveau, encadrement et sécurité

Les randonnées sont d'un niveau facile (niveau 2 sur 5). Prévoir toutefois de bonnes chaussures de marche et des bâtons de randonnée (voir liste ci-après). Si vous avez des faiblesses aux chevilles ou aux genoux, prévoir chevillères ou genouillères et prenez impérativement des bâtons. Possibilité en cours de séjour de modifier le programme et d'adapter les randonnées en fonction du niveau du groupe. Pendant la randonnée, vous n'aurez qu'à porter un petit sac avec gourde et pique-nique.

Séjour encadré par un accompagnateur en montagne (AMM) diplômé d'État. L'AMM sera équipé d'une trousse d'urgence pour prendre en charge les premiers secours en cas d'accident, ainsi que des moyens nécessaires pour prévenir les secours en montagne en cas de problème sérieux.

Affaires à prévoir

- Cuillère et tupperware pour les pique-niques
- Sac à dos de 30 à 40 litres
- Gourdes (capacité de 1,5 litre minimum)
- Protection soleil (chapeau ample, lunettes de soleil, crème solaire)
- Vêtements adaptés à la randonnée (amples, prévoir short ou bermudas ET pantalon de randonnée)
- Chaussures de randonnée tenant bien la cheville et imperméables, à semelle type Vibram. *Penser à « tester » auparavant les chaussures neuves et celles inutilisées depuis longtemps. Les chaussures basses sont une possibilité, à condition que vous ayez l'habitude de vous en servir pour la randonnée en montagne.*
- 2 bâtons de marche télescopiques (très fortement recommandés)
- Vos médicaments prescrits ainsi que des Compeed
- Petite pochette (de préférence étanche) pour mettre votre argent, carte d'identité, carte bancaire, carte vitale, contrat d'assistance
- Vêtement de pluie (veste gore-tex, cape de pluie, poncho, k-way...)
- Vêtement chaud (type pull-over ou polaire légère)
- Vêtements et chaussures de rechange (pour l'hôtel)
- Affaires de toilette.

Questions pratiques

- La villa Gaïa est à 3 km de Digne (40 minutes de marche à pied) et il n'y a pas de commerce à proximité.
- Documents indispensables à prendre avec soi : pièce d'identité, argent en espèces, carte vitale, attestation d'assurance.

Météo

Les journées dans les Alpes de Haute Provence sont généralement chaudes et ensoleillées en période printanière. En cas de pluie ou d'aléas météorologique, les températures peuvent toutefois chuter rapidement. Nous vous demandons de prévoir vêtements de pluie et pull-over ainsi que chapeau, lunettes de soleil et crème solaire.

Pour vous y rendre et repartir

- **En train jusqu'à la gare d'Aix-TGV** (3h depuis Paris). Puis : en taxi jusqu'à la Villa Gaïa (1h30) ou en bus direct jusqu'à la gare routière de Digne-les-Bains (Bus Zou ! Express n°66, à prendre directement dans la gare – 2h15 de trajet). Si vous venez en bus, prévenez-nous nous viendrons vous récupérer à la gare routière. Retour : taxi depuis La Villa Gaïa (1h30) puis TGV jusqu'à Paris (3h).
- **Avec votre véhicule** (2h depuis Marseille ; 2h45 depuis Grenoble)

Informations complémentaires

- *Penché dans le vent*, (2017) excellent film documentaire de Thomas Riedelsheimer consacré à Andy Goldsworthy. Disponible en VOD.
- www.musee-gassendi.org (musée Gassendi à Digne-les-Bains)
- www.cairncentredart.org (le centre d'art du Cairn, à Digne)
- www.alexandra-david-neel.fr (maison Alexandra David-Neel à Digne)
- www.geoparchauteprovence.com (Géoparc UNESCO)
- www.refugedart.fr (pour les photos des refuges d'art)