

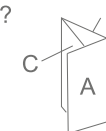
# Circuit 3 : Moto Entre les lacs de la Chataigneraie

Proposé par :  
**Office de Tourisme de la Châtaigneraie  
Cantal**  
"Ce PDF a été généré à partir de Cirkwi, la  
plateforme de partage d'activités touristiques  
qui vous fait voyager"

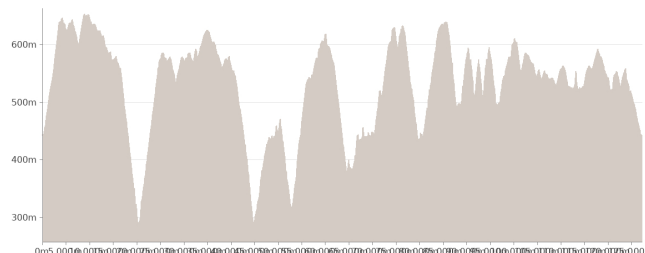
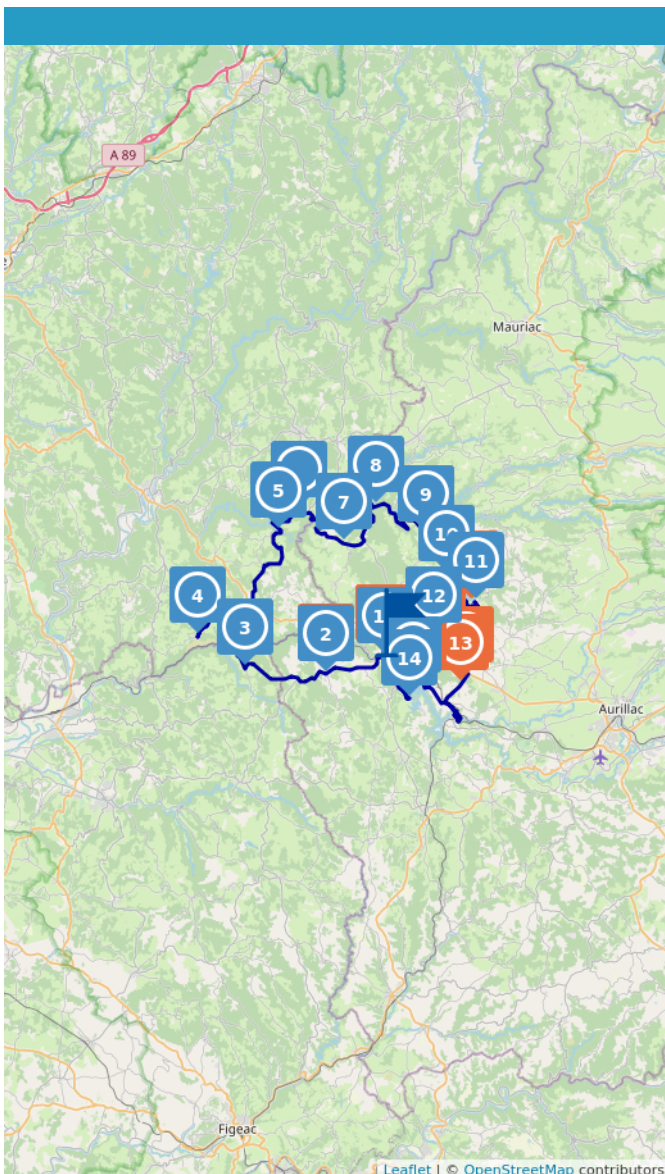
[www.cirkwi.com/circuit/247889](http://www.cirkwi.com/circuit/247889)





Comment plier ?



Ce circuit est composé de  
**15 points d'intérêt** et de **15 infos parcours**



 127.54 km

 maxi 653 m  
 mini 267 m  
 3457 m  
 -3458 m

Cet itinéraire vous est fourni à titre indicatif. Cirkwi ne certifie pas la fiabilité des informations contenues dans les textes, cartes ou photos de cet itinéraire. Retrouvez plus d'infos sur [www.cirkwi.com](http://www.cirkwi.com)



Mise à jour le 12/03/21 par Office de Tourisme de la Châtaigneraie Cantal et généré par [www.cirkwi.com](http://www.cirkwi.com)

1

**15150 LAROQUEBROU****Monuments et Architecture, Lieux historiques, Château, Eglise & Abbaye**

## Laroquebrou - Petite Cité de Caractère ®

La cité, longtemps centre actif de poterie, tannerie et cordonnerie, s'étire le long de la Cère à l'entrée des gorges qu'enjambe un pont du XIIIème siècle.

Par de petites ruelles bordées de maisons pittoresques, on atteindra le château médiéval et la Vierge, qui offrent une vue plongeante sur l'église gothique des XVIII et XIVèmes siècles (classée Monument Historique depuis 1914) et la cité médiévale.

Influencée par l'architecture du Lot et du Quercy, la cité demeure une voie de passage importante, l'Arverna, pour les pèlerins allant à Saint Jacques de Compostelle, via Rocamadour.

La visite est recommandée avec une étoile au guide vert Michelin depuis 2017.

Le mercredi visite aux lampions à 21h en juillet et août. 4 /pers.

Réservation, individuels et groupes, au 04 71 46 94 82

Documents adaptés, pour les personnes ayant une déficience mentale remis gratuitement dans les Points Informations.

Commentaires audio adaptés aux personnes ayant une déficience visuelle : sur MP3 et dessins en relief sur supports thermoformés.



Pierre Soissons



PCC

**Contact :** Téléphone : 04 71 46 94 82 Email :

info@chataigneraie-cantal.com Site web :

http://chataigneraie-cantal.com

**Période d'ouverture :** Toute l'année, tous les jours.

2

**15150 LAROQUEBROU****Monuments et Architecture, Lieux historiques, Château, Eglise & Abbaye**

## Château de Laroquebrou

Stratégiquement placé à l'entrée des gorges de la Cère, entre l'Auvergne et le Quercy, le château fut occupé par la famille de Montal pendant plus de trois siècles, d'où son nom de « château de Montal ».

En 1281 Durand de Montal, seigneur de La Roquebrou, accorde aux habitants du fort une charte de franchise qui détermine les droits et devoirs respectifs du seigneur et des habitants, donnant à ces derniers des garanties sans doute appréciables à l'époque. Il n'y avait peut-être alors que la « tour del Moussou ». La construction du château actuel s'est faite progressivement à partir du XIVème siècle. La construction achevée avait belle allure avec ses 7 tours, ses deux grands corps de bâtiment de chaque côté de la tour d'escalier, et son chemin de ronde.

A la fin du XVIème siècle, suite au mariage de Rose de Montal avec François de Peyrusse d'Escars, le château a appartenu à cette dernière famille jusqu'à la Révolution, et la baronnie de Montal est devenue marquisat de Peyrusse d'Escars. Le château et son riche mobilier ont été vendus comme Biens Nationaux en 1793, et après 1840 les acheteurs successifs n'y ont vu qu'une source de pierres et de poutres à vendre. La démolition de l'aile Sud a fragilisé le haut donjon qui y était accolé, provoquant son effondrement dans un fracas épouvantable en 1881. Il n'en reste que le pan de mur que vous pouvez voir. Il est inscrit à l'Inventaire des Monuments Historiques depuis 1972.



Pierre Soissons



**Contact :** Téléphone : 04 71 46 00 48 Email : mairie@laroquebrou.fr

Site web : http://www.laroquebrou.fr

**Bons Plans :** Des expositions sont proposées régulièrement au château ! Renseignements auprès de la Mairie au 04 71 46 00 48.

**Bons plans :** Des expositions sont proposées régulièrement au château ! Renseignements auprès de la Mairie au 04 71 46 00 48.

**Période d'ouverture :** Toute l'année, tous les jours. L'intérieur du château est accessible en saison estivale lorsqu'il y a une exposition artistique. Renseignement auprès de la Mairie.



3

Rue Negrerieu15150 LARQUEBROU

Château, Eglise &amp; Abbaye

## Château de La Roquebrou



otchataignerai

4

Le Bourg15150 SIRAN

Art &amp; Musées, Activités Culturelles

## Musée de l'accordéon et des instruments de musique populaire

Entre Rocamadour et Monts du Cantal, la Maison des Frères Cazes vous accueille à Siran. Ils ont constitué au fil de leur vie une collection exceptionnelle d'accordéons, vielles et cabrettes.

Vous découvrirez également des instruments rares et surprenants comme des boîtes à musique, véritables ancêtres des jukebox.

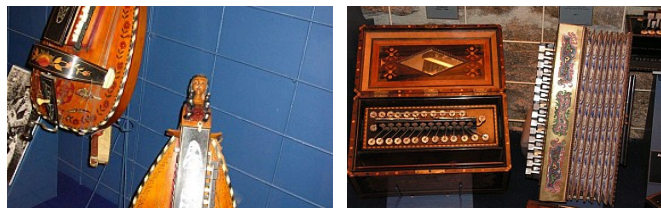
Pour les dates et horaires d'ouverture, rendez-vous sur le site internet !

Le musée accueille les groupes toute l'année sur réservation, à partir de 10 personnes.



**Contact :** Téléphone : 04 71 46 08 68 04 71 46 01 64 Email : musee.siran@gmail.com Site web : <https://www.musee-accordeon.fr>

**Période d'ouverture :** Du 06/07 au 28/08/2021, tous les mardis, mercredis, jeudis, vendredis et samedis. Ouvert tous les jours sauf dimanche & lundi : du 6 juillet au 13 juillet : de 14h00 à 17h30 du 14 juillet au 28 août : de 10h00 à 12h00 et de 14h00 à 17h00.



5

15150 ARNAC

Lac / Etendue d'eau

## Lac d'Enchanet

Long ruban sinueux de 17 km et de 410 ha, il est alimenté par les eaux montagneuses de la Maronne.

Son barrage voûte haut de 69m a été édifié en 1950 pour la production d'électricité. Les pentes boisées d'épicéas qui le bordent lui donnent la fière allure d'un lac de montagne. Le lac abrite une grande héronnière d'Europe et les parties de pêche aux carnassiers laissent un souvenir inoubliable.

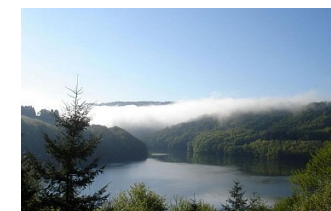
Activité pêche (2ème cat.) : Permis de pêche nécessaire, Possibilité de permis vacances

Plages aménagées :

- La Gineste à Arnac
- Longairoux

Mises à l'eau :

- La Gineste à Arnac
- Longairoux



otchataignerai



otchataignerai

**Période d'ouverture :** Toute l'année.



6

## Le Bourg 15150 SAINT-SANTIN-CANTALÈS

Point d'intérêt naturel

### Arbre remarquable d'Auvergne

Un imposant tilleul « Sully », arbre remarquable d'Auvergne planté sous le règne du roi Henri IV, trône au cœur du village de SAINT SANTIN CANTALES depuis le XVIème siècle



**Contact :** Téléphone : 04 71 62 91 04

**Période d'ouverture :** Toute l'année.

7

## 15150 SAINT-VICTOR

Points de vues et panorama, Point d'intérêt naturel

### Eperon rocheux de Saint-Victor

Le hameau de Saint Victor est situé dans un cadre naturel et sauvage. En haut de son éperon rocheux, on admire le paysage à plus de 500 m d'altitude.

Joli point de vue sur le village d'Aleix, la forêt environnante et les méandres du ruisseau en contrebas.

Le meilleur moyen pour le découvrir est de parcourir le "Circuit de Saint Victor", sympathique randonnée d'1 heure au départ du village d'Aleix.



**Contact :** Téléphone : 04 71 62 92 46

**Période d'ouverture :** Toute l'année.



8

## 15150 SAINT-VICTOR

Monuments et Architecture, Lieux historiques, Patrimoine religieux

### Site de Saint-Victor

Ce site sauvage et préservé se mérite : au terme de son chemin de croix, vous découvrirez l'église dédiée à Saint-Victor, sur un éperon rocheux.



Serge Cullet



ot chataigneraie

#### Plus d'informations :

<https://base.apidae-tourisme.com/objet-touristique/917072/>



9

**Le Bourg 15150 SAINT-VICTOR**

Château, Eglise &amp; Abbaye, Points de vues et panorama

## Eperon rocheux de Saint Victor

Situé sur un éperon rocheux, à plus de 500m d'altitude, le site de Saint Victor est un lieu magique où vous découvrirez l'église à peigne et son double clocheton et l'ancien presbytère.

La vue sur le village d'Aleix, la forêt environnante et les méandres du ruisseau est tout simplement magnifique.

La petite église qui se dresse majestueusement sur ce piton rocheux, la croix et l'autel aménagés sur la place ainsi que le chemin de croix rappellent que ce site fut et est encore un haut-lieu du pèlerinage de Notre Dame des Sept Douleurs qui a lieu le troisième dimanche de septembre.



ot chataigneraie



ot chataigneraie

**Circuit pédestre de St Victor :**

<http://www.rando-chataigneraie.fr/circuit-de-st-victor/>

10

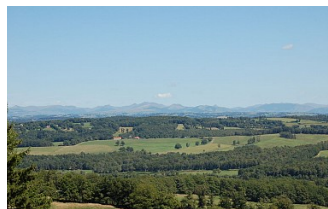
**Laveissière 15150 NIEUDAN**

Monuments et Architecture, Points de vues et panorama

## Chapelle du Puy Rachat

Au bout d'une allée ombragée bordée d'un chemin de croix, vous déboucherez sur la surprenante Chapelle du Puy Rachat.

Une table d'orientation vous informe sur le splendide panorama qui s'offre à vous : la chaîne des Monts du Cantal.



Comcom Entre 2 Lacs



Comcom Entre 2 Lacs

11

**15150 NIEUDAN**

Monuments et Architecture, Lieux historiques, Patrimoine religieux

## Chapelle Notre Dame du Puy Rachat

Remarquable vue sur les Monts du Cantal depuis le promontoire qui abrite la chapelle Notre-Dame du Puy Rachat du XIXème siècle (accès piétonnier).



ot chataigneraie

**Contact :** Téléphone : 04 71 62 90 15 Email : [mairie.nieudan@wanadoo.fr](mailto:mairie.nieudan@wanadoo.fr)

12

D46115250 SAINT-PAUL-DES-LANDES

Point d'intérêt naturel

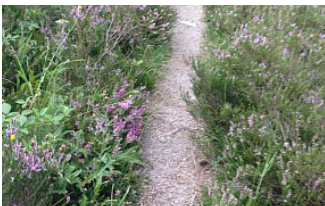
## Sentier de découverte du Marais du Cassan

Classé Espace Naturel Sensible, découvrez la zone humide du Marais du Cassan, sa faune et sa flore préservées tout au long d'un parcours ludique accompagné du livret, disponible dans les points d'accueil de l'Office de Tourisme de la Châtaigneraie.

<http://goo.gl/8xMRxh>



OT châtaigneraie



ot châtaigneraie

13

15150 SAINT-ÉTIENNE-CANTALÈS

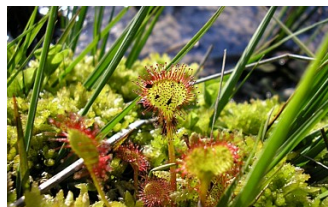
Point d'intérêt naturel

## Le Marais du Cassan et de Prentegarde

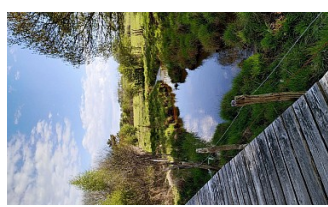
Situé à 550 mètres d'altitude entre Lacapelle-Viescamp, Saint-Etienne-Cantalès et Saint-Paul-des-Landes découvrez ce site en famille grâce au sentier d'interprétation et du livret découverte disponible à 1 à l'Office de Tourisme Châtaigneraie.

Il est composé d'un ensemble de prairies humides, de marais et de landes tourbeuses qui accueille entre autres des droseras (plantes carnivores). Parmi la faune remarquable que le site abrite, on trouve divers amphibiens et reptiles, une grande diversité de libellules comme l'Agrion de mercure ou la cordulie à corps fin, la loutre européenne ...

Site classé Espace Naturel Sensible (Eau et zones humides).



CPIE



OTC

**Contact :** Téléphone : 04 71 46 31 40

**Période d'ouverture :** Toute l'année.

14

15150 SAINT-ÉTIENNE-CANTALÈS

Lac / Etendue d'eau

## Lac de St Etienne Cantalès

Long de 13 km, le plus grand lac artificiel d'Auvergne recouvre l'ancienne Vallée de la Cère sur une superficie de 563 ha.

Son barrage poids-voûte haut de 69m est une centrale hydroélectrique construite en 1945. Le lac est idéal pour les loisirs en famille : Jet ski, beach-volley, farniente sur ses plages ou baignade surveillée, passerelle himalayenne de 124 m de long reliant les plages d'Espinet et Rénac... de quoi ravir tous les membres de la famille !

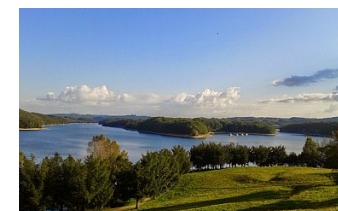
Activité pêche (2ème cat.) : Permis de pêche nécessaire

Plages aménagées avec baignade surveillée en juillet / août :

- Plage du Puech des ouilhes
- Plage de Rénac à St Gérons
- Plage d'Espinet

Mises à l'eau :

- Puech de ouilhes
- Rénac
- Espinet
- Ribeyres



centre2lacs

**Bons plans :** L'Office de Tourisme de la Châtaigneraie cantalienne, en partenariat avec EDF, propose des visites gratuites de la centrale hydroélectrique de Saint-Etienne Cantalès : L'histoire de la construction du barrage SEC, la découverte de l'usine génératrice au pied du barrage, la fonctionnement de la production de l'énergie hydroélectrique, la sécurité des barrages avec la découverte d'une



galerie d'auscultation...entrez dans l'histoire du barrage ! Juin à Septembre Vendredi après midi. Gratuit. Réservation obligatoire auprès de l'Office de Tourisme de la Châtaigneraie 04 71 46 94 82. Limité à 15 personnes par visite, enfants de 12 ans et plus, N° Carte d'Identité Nationale en cours de validité. Pour des raisons de sécurité la liste des participants est transmise à EDF 48h avant la visite du vendredi. Les inscriptions doivent donc se faire au préalable. Groupes les vendredis après midi toute l'année.

**Contact :** Téléphone : 04 71 46 94 82

**Période d'ouverture :** Toute l'année.

**Bons Plans :** L'Office de Tourisme de la Châtaigneraie cantalienne, en partenariat avec EDF, propose des visites gratuites de la centrale hydroélectrique de Saint-Etienne Cantalès : l'histoire de la construction du barrage SEC, la découverte de l'usine génératrice au pied du barrage, la fonctionnement de la production de l'énergie hydroélectrique, la sécurité des barrages avec la découverte d'une galerie d'auscultation...entrez dans l'histoire du barrage ! Juin à Septembre Vendredi après midi. Gratuit. Réservation obligatoire auprès de l'Office de Tourisme de la Châtaigneraie 04 71 46 94 82. Limité à 15 personnes par visite, enfants de 12 ans et plus, N° Carte d'Identité Nationale en cours de validité. Pour des raisons de sécurité la liste des participants est transmise à EDF 48h avant la visite du vendredi. Les inscriptions doivent donc se faire au préalable. Groupes les vendredis après midi toute l'année.

15

15150 SAINT-ÉTIENNE-CANTALÈS

Monuments et Architecture, Patrimoine industriel

## Barrage de St Etienne Cantalès

Le barrage de St Etienne Cantalès est un barrage poids-voûte, construit entre 1939 et 1945.

Les travaux ne devaient durer que trois ans, mais la guerre et l'occupation en décidèrent autrement. Il fut inauguré le 1er juillet 1945 par le Général de Gaulle.

L'Office de Tourisme de la Châtaigneraie cantalienne, en partenariat avec EDF, propose des visites gratuites de la centrale hydroélectrique de Saint-Etienne Cantalès : l'histoire de la construction du barrage, la découverte de l'usine génératrice au pied du barrage, le fonctionnement de la production de l'énergie hydroélectrique, la sécurité des barrages...entrez dans l'histoire du barrage !

Les vendredis, de Juin à Septembre pour les individuels et toute l'année pour les groupes.

Réservation obligatoire et conditions auprès de l'Office de Tourisme de la Châtaigneraie 04 71 46 94 82.



©EDF-Pierre Soissons



Office de tourisme Châtaigneraie cantalienne

**Contact :** Téléphone : 04 71 46 94 82

**Période d'ouverture :** Toute l'année, tous les jours.

1

Avenue des Platanes 15150 LAROQUEBROU

## Laroquebrou - départ

Au départ de Laroquebrou, Petite Cité de Caractère®, passer sur le pont médiéval et tourner à gauche en direction de Siran sur la D653.



OT Chataigneraie Cantal

2

D653 15150 SIRAN

## Siran

Siran est un joli bourg où on peut visiter le Musée de l'accordéon et des instruments de musique populaire.

Continuer sur la D653 en direction de Camps St Mathurin.

Ensuite tourner à droite sur la D40 vers Lamativie.





Guy Mespoulhes - Mairie

5

**Merle19220 SAINT-GENIEZ-Ô-MERLE**

## Tours de Merle

Rejoindre la D1120 puis tourner à droite sur la D41 en direction de Goulles.

Traverser le village et continuer vers les Tours de Merle, un ensemble d'anciens châteaux féodaux à visiter.



6

**Le Bourg19220 SAINT-CIRGUES-LA-LOUTRE**

## Saint Cirques la Loutre

Poursuivre votre route sur la D13 jusqu'à St Cirques la Loutre. Traverser le village puis emprunter la D111, petite route sinueuse et la D7.

7

**D715150 CROS-DE-MONTVERT**

## Cros de Montvert

Traverser le bourg de Cros de Montvert. Continuer vers la D2. A l'intersection tourner à gauche sur la D2.

Traverser le pont qui enjambe la Maronne et tourner à droite sur la D302. Suivre la route Les Côtes du Barrage.



OT Chataigneraie Cantal

8

**D30215700 PLEAUX**

## Barrage d'Enchanet

La route longe la Maronne avant d'arriver au barrage d'Enchanet, qui retient les eaux de cette rivière.

Ce barrage voûte est haut de 69 mètres et long de 230 m.

3

**D2546190 LAMATIVIE**

## Lamativie

Dans le bourg de Lamativie, prendre à droite sur la D25, et descendre la route très sinueuse en direction de l'ancienne gare de Lamativie. Paysage authentique et nature sauvage à chaque virage. Passer le pont qui enjambe la Cère et remonter sur la D81.

4

**D1319430 CAMPS-SAINT-MATHURIN-LÉOBAZEL**

## Camps St Mathurin

Au lieu dit Le Fossat, prendre à gauche sur la D41 puis D13 vers Camps St Mathurin, aller retour pour voir ce village en plein coeur de la Xaintrie (entre Corrèze et Cantal). Revenir sur la D41 et continuer la route.







OT Châtagnèraie Cantal

9

Lacan15150 ARNAC

## Arnac

Continuer sur la D61 vers Arnac, joli bourg avec de belles maisons typiques et vues sur les Monts du Cantal.



OT Châtagnèraie Cantal

10

D4315150 SAINT-SANTIN-CANTALÈS

## Saint Santin Cantalès

Continuer sur D42, passer par le hameau de Cavarnac, puis rejoindre St Santin Cantalès sur D43.

A voir un imposant tilleul sur la place du village, pour une pause à l'ombre.

11

Alex15150 SAINT-VICTOR

## Saint Victor

Suivre la D461 pour arriver à St Victor : un aller retour au cœur de ce paysage préservé, et voir ce hameau perché sur un éperon rocheux.



OT Châtagnèraie Cantal

12

Le Bourg15150 NIEUDAN

## Nieudan

Faire une pause à Nieudan pour voir La Chapelle du Puy Rachat



OT Châtagnèraie Cantal

13

D20715150 SAINT-ÉTIENNE-CANTALÈS

## Belvédère Lac St Etienne Cantalès

Dans le bourg de St Etienne, arrêt au belvédère qui surplombe le barrage, avec vue sur le lac et la rivière, panneaux explicatifs sur l'histoire du barrage et son fonctionnement.

repandre la route vers st gérons en passant sur le mur du barrage pour aller à la plage de Rénac sur la commune de St Gérons par la D207.





OT Chataigneraie Cantal

15

Avenue des Platanes 15150 LAROQUEBROU

## Laroquebrou

Retour à Laroquebrou par la D207 puis la D7. Superbe vue sur la rivière, le village et le château en arrivant.



OT Chataigneraie Cantal

14

15150 SAINT-GÉRON

## Plage de Rénac

Lieu incontournable pour la baignade et les loisirs nautiques, on peut aussi se dégourdir les jambes en empruntant la passerelle himalayenne, longue de 124 m.



OT Chataigneraie Cantal

