

Parole à ...

- L'Association des Amis du Château de Monistrol, créée en 1989 s'est vue confier par la municipalité l'animation d'une partie du château comprenant toute la façade nord et notamment les deux tours, le hall et la grande salle du premier étage.
- Les Amis du Château organisent depuis de très nombreuses manifestations : expositions, concerts, notamment en soutien aux artistes régionaux. Ils font connaître et visiter le château en partenariat avec la Société d'Histoire de Monistrol sur Loire. Depuis plus de trente ans, en novembre les Gastroleries animent tout le château.
- Ils ont réuni des éléments du patrimoine local relatif aux maisons de béate, à l'industrie du tissage (métier à tisser les rubans), et au patrimoine religieux.

Mail : monistrol.chateau@free.fr

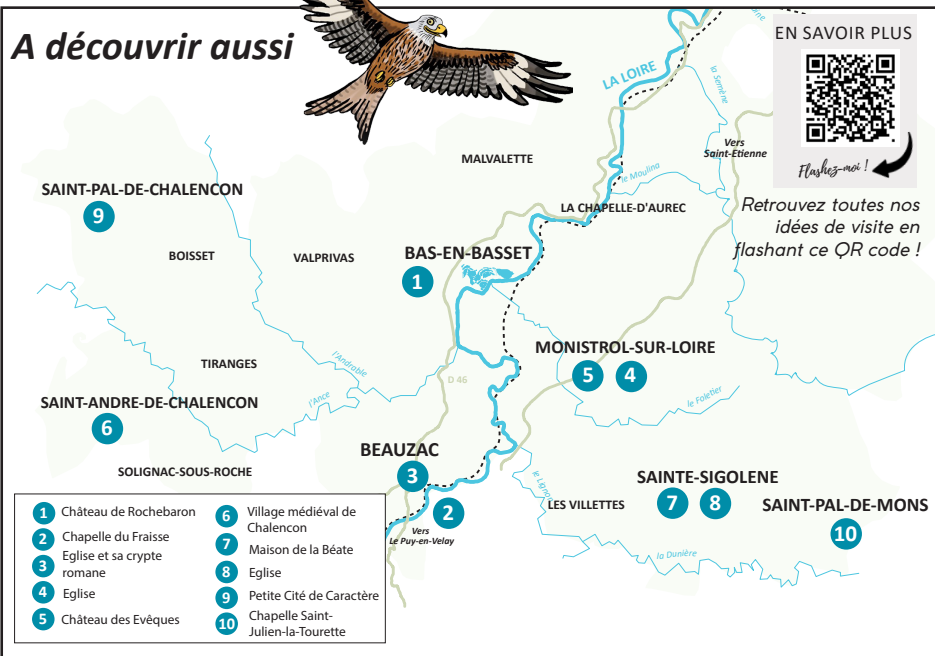
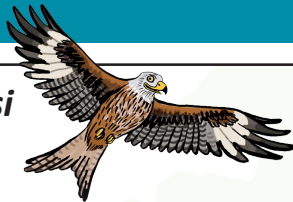


Vous êtes un groupe d'amis, une association, un centre de loisirs ?
Le service groupe de l'Office de Tourisme peut élaborer pour vous une proposition sur-mesure !

☎ 04 71 66 95 44



A découvrir aussi



©OTIMVR, JCarrière, SHM ; Illustrations Mykolos, Prachay ; Création OTIMVR ; Impression ICS(43)



PATRIMOINE



LE CHÂTEAU DES ÉVÊQUES

MONISTROL-SUR-LOIRE

My haute-loire
LE SECRET LE MIEUX GARDÉ D'AUVERGNE

GORGES DE LA LOIRE

Marches du Velay Rochebaron
OFFICE DE TOURISME
Destination GORGES DE LA LOIRE



Reclus au fin fond du bourg, tu nous donnes du mal à te trouver ! Bien en chair, rond et massif, au bout de l'allée, qu'as-tu donc à protéger... toi dont les pieds sont ancrés dans une petite gorge oubliée ? ”

Brigitte Carle



EN BREF

Un château primitif de Monistrol était situé sur un promontoire au-dessus du confluent des deux rivières qui cernent le bourg ancien. Le château était alors un bâtiment sommaire. Il n'en reste que le site et un roc aplani, que des fouilles récentes ont permis de mieux connaître.

Depuis 1270 le château de Monistrol appartenait aux évêques du Puy. Les évêques du XIV^e siècle ne tardèrent pas à se rapprocher

du bourg, en construisant un « château-neuf », qui s'est développé au fil des temps. Vers 1450, le centre du château se déplace vers la Grosse Tour. Avec la fin des guerres de religions, le château devient une « maison de plaisance », constamment embellie, ouvrant sur les jardins et le parc.

Après cinq siècles, en 1791, le château et son parc sont vendus aux enchères comme biens d'église. En 1834, le bâtiment est coupé en deux : côté sud, une école privée, et côté jardin un particulier. Cette seconde partie sera hospice de 1911 à 1989, date à laquelle une nouvelle maison de retraite est construite au voisinage.

À VOIR ABSOLUMENT

- **L'accès au château** se fait par un escalier remarquable, en fer à cheval, qui enserme une fontaine au décor de larmes. Plus petite, la tour de droite ouvre un espace utilisé pour loger une rampe que peut emprunter une chaise à porteurs ou même une légère voiture à cheval. La façade joue du contraste entre le centre de style classique (portail portant la date de 1785) et les deux tours médiévales.
- **La Grosse Tour**, construite vers 1450. Ses deux époques se lisent sur les ouvertures. Celles d'aujourd'hui sont du XVIII^e siècle. Les baies d'origine étaient beaucoup plus hautes, avec un meneau à deux traverses : la partie supérieure a été bouchée, les pierres d'encadrement restent visibles. D'autre part, la Grosse Tour a été abaissée d'au moins un étage à l'époque classique, pour sacrifier à la symétrie.
- **La chambre de l'évêque** occupe le troisième niveau de la grosse tour. Elle comporte un rare plafond « à la fougère », et une cheminée du XV^e siècle redécorée avec les armoiries d'Antoine de Senecterre en 1578.
- **Le grand escalier** à la volée avec son garde-corps en fer forgé (Miramand vers 1780) date du XVIII^e siècle.

1270
L'évêque du Puy achète la seigneurie de Monistrol. Ses successeurs vont au fil du temps construire sur le sommet l'édifice que vous avez sous les yeux.

XIV^e
La façade sud-ouest, avec sa porte ogivale à herse et la tour du Buisson

1450
Mgr Jean de Bourbon fait construire la « grosse tour », rabaisée au XVII^e siècle.

XVII^e
Mgr Armand de Béthune donne au château son allure classique : escalier monumental à double degré, agrandissement du parc orné de statues.

1780
1785
Mgr de Galard, dernier seigneur de Monistrol, décore l'escalier intérieur d'une rampe en fer forgé, et aménage la façade entre les deux tours.

1791
Mgr de Galard quitte le château pour l'exil. Les bâtiments et le parc sont vendus.

1794
Le parc est démembré et loti.

1838
Le château est divisé en deux : la partie orientale devient l'école des Frères. Des particuliers se succèdent dans l'autre moitié, côté parc.

1909
L'hôpital acquiert la partie ouest du château et s'y installe.

1989
L'hôpital, devenu maison de retraite, quitte le château pour des bâtiments neufs dans le jardin. La commune rachète les locaux libérés et entreprend leur restauration.



J'apprends en m'amusant

En faisant le tour du château, tu pourras observer :

- Une porte ogivale avec l'emplacement d'une herse c'était le premier accès au château médiéval, qui comportait un pont-levis aujourd'hui disparu
- Des meurtrières visibles dans les murs du château. Certaines sont fictives et sont inaccessibles de l'intérieur.

A l'intérieur, tu pourras déchiffrer les blasons des Senecterre sur la cheminée de la grosse tour. Retrouve les éléments caractérisant les évêques du Puy (la crosse, l'épée et la couronne du comte du Velay).



INSOLITE

Dans la grosse tour, voir dans la chambre de Monseigneur :

- La galerie des portraits des évêques, comtes du Velay et seigneurs de Monistrol avant la Révolution.
- Le plafond « à la fougère » et la cheminée armoriée.

