

**La France
De Ferme en Ferme®
26 & 27 avril 2025**



**Des visites pédagogiques
sur l'agriculture durable
en direct des fermes**



- Dossier de presse -

« Plus que des portes-ouvertes, notre ambition est d'expliquer concrètement et directement dans nos fermes la mise en application de pratiques durables dans un esprit convivial et festif. Ceci afin que le consommateur prenne toujours plus conscience de l'impact de ses décisions en matière d'alimentation »

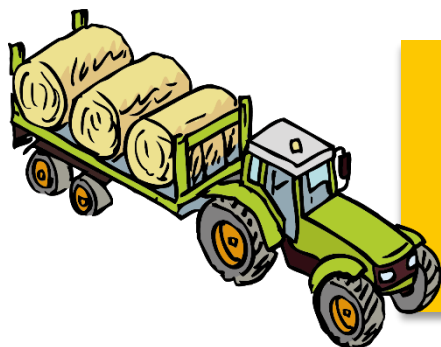
Mobilisant 650 fermes et accueillant près de 300 000 visites, De Ferme en Ferme®, créé en 1993 à l'initiative d'un petit groupe d'agriculteurs désireux d'expliquer leur métier et de tisser des liens avec les citoyens-consommateurs, poursuit son développement.

Pour cette 32^{ème} édition sous le thème de l'eau, le réseau des CIVAM organise l'évènement dans 2 nouveaux départements.

En 2025, au-delà des parcours pédagogiques sur l'agriculture durable, les productrices-teurs proposeront au grand public diverses animations invitant à se questionner sur notre rapport à l'eau.

Un week-end pour faire comprendre notre travail et nos pratiques pour une agriculture à taille humaine, respectueuse de l'environnement et contribuant à la transition. »

Julien Burlon, Référent De Ferme en Ferme & paysan dans la Drôme



650 fermes offriront des visites pédagogiques sur l'agriculture durable



L'épouvantail, toujours mascotte de l'opération, accueillera petits et grands

En 2025 2 nouveaux départements rejoignent l'aventure nationale : l'Ariège et la Saône-et-Loire



- Sommaire -

Le développement d'une agriculture durable, plus que jamais au cœur des défis : pourquoi cela fait plus de 30 ans que l'opération De Ferme en Ferme® existe 4

Pour les CIVAM, l'agriculture durable est avant tout une démarche d'amélioration..... 4

Sensibiliser largement à l'agriculture durable est devenu un enjeu d'utilité publique, dans un contexte de définition d'une stratégie nationale pour l'alimentation, la nutrition et le climat 5

L'agriculture durable ne se développera pas sans changement de comportement alimentaire 6

La dimension pédagogique au cœur de l'opération : plus que visiter, comprendre..... 7

650 fermes proposant un parcours de visite pédagogique sur la mise en application concrète de pratiques durables chez elles ! 7

Une démarche collective reposant sur des circuits, incitant à observer la diversité des pratiques 8

Une ambiance conviviale, autour de dégustations et d'animations..... 9

Thème et chiffres clés 2025 10

Le thème de l'année : « Autour de l'eau », alors que les épisodes météo bouleversent l'agriculture et la qualité de l'eau10

Des fermes en préparation pour accueillir le public.....11

L'aventure De Ferme en Ferme® 12

Depuis 1993.....12

Une gouvernance spécifique : un cadre global et des outils mutualisés pour s'assurer de la dimension pédagogique et de la notion de durabilité13

Organisateurs et contacts presse 14

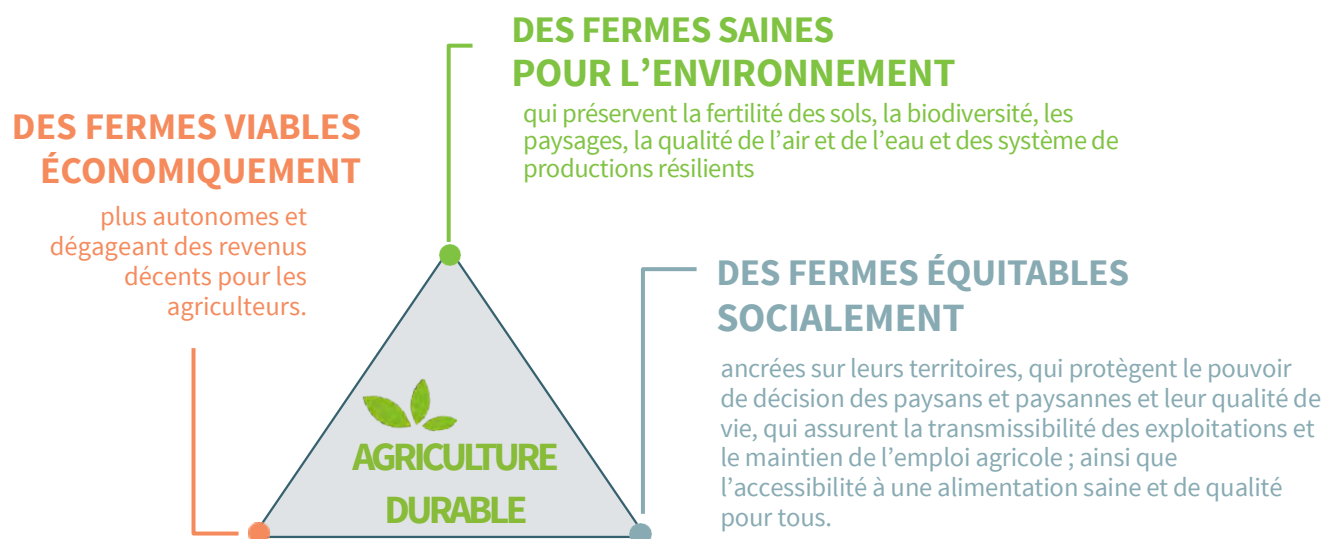
Le développement d'une agriculture durable, plus que jamais au cœur des défis

Pourquoi cela fait plus de 30 ans que l'opération De Ferme en Ferme® existe

Pour les CIVAM : l'agriculture durable est avant tout une démarche d'amélioration.

L'agriculture durable est une notion complexe : elle n'est ni une marque, ni un label, ni une certification. Pourtant elle s'appuie sur une définition solide et unanimement partagée qui repose sur la considération des dimensions économique, environnementale et sociale.

Pour le réseau des CIVAM, l'agriculture durable est ainsi avant **tout une démarche d'amélioration** qui guide la réflexion permanente des producteurs sur la résilience de leur ferme et plus largement sur la vie des campagnes de demain. Ainsi chacune des 3 dimensions devient des objectifs de durabilité qui se déclinent concrètement en pratiques agricoles telles que la diversité culturelle, les associations d'espèces, l'allongement des rotations, l'implantation de cultures de légumineuses, ou encore l'agroforesterie...



Par ailleurs, pour construire un système de distribution alimentaire durable, équitable et accessible pour tous, le réseau des CIVAM accompagne le développement de projets de fermes à taille humaine, diversifiées, conscientes des bénéfices apportés par leur environnement (haies, biodiversité, etc.) et ancrées dans leur territoire.

Le réseau des CIVAM porte ainsi des valeurs fortes d'autonomie, de résilience et d'ancrage territorial pour des campagnes vivantes. Valeurs que les producteur-trices du réseau considèrent également comme des objectifs durables à atteindre pour répondre aux différents défis à relever.

Sensibiliser largement à l'agriculture durable : un enjeu d'utilité publique pour parvenir à une alimentation de qualité et à la bonne santé des citoyens et de la Planète

8 millions de Français-es sont dans une situation d'insécurité alimentaire. Du côté des producteurs-trices, **18 % des agriculteurs vivent sous le seuil de pauvreté**, ne parvenant pas à tirer un revenu décent de leur travail. En ce début d'année 2025, le gouvernement annonce vouloir supprimer l'Agence bio. Cela, alors même que ce secteur agricole traverse une crise sans précédent fragilisant de nombreux-euses producteurs-trices pourtant engagé-es en faveur d'une agriculture et d'une alimentation plus durable.

Les Pouvoirs publics, suite à la promulgation de la loi Climat et Résilience de 2021, devaient proposer une Stratégie Nationale pour l'Alimentation, la Nutrition et le Climat (SNANC). En 2025, le projet a très peu avancé, prenant un retard considérable. Cela montre ainsi la complexité à faire évoluer le système, malgré l'urgence et les constats indéniables d'augmentation des maladies liées à l'alimentation et aux pratiques agricoles industrielles. Plus **de 80 % des soutiens publics entretiennent, en effet, une logique de course aux volumes**, qui va de pair avec la standardisation des matières premières et une pression sur les prix payés aux agriculteurs.

Le renouvellement des actifs agricoles et la massification des pratiques durables, pour permettre le développement d'une agriculture résiliente, devient dès lors un enjeu d'utilité publique et de santé pour nous tous·tes et la planète.

Pour adopter une agriculture plus vertueuse et moins gourmande en ressources naturelles, **la société civile doit s'emparer de ces questions**, interroger ses modes de consommation et favoriser la transition agroécologique des fermes. **Ainsi chaque année, depuis 32 ans, l'opération De Ferme en Ferme propose concrètement au grand public de venir à la rencontre des producteurs-trices qui déploient une agriculture durable sur leurs fermes, pour mieux comprendre les réalités du métier, ses contraintes et ses enjeux, et les interroger sur leurs façons de produire et leurs valeurs.** Cette journée offre un espace d'échange bienveillant sur les fermes, dans le respect de la diversité de chacun·e.

Une longue liste d'indicateurs qui soulignent l'enjeu de continuer à sensibiliser à l'agriculture durable

19 milliards d'euros de réparations et compensations des dégâts (sociaux, santé et environnementaux) causés par notre système alimentaire, quasi le double du budget alloué pour la planification écologique en 2024

437 captages d'eau potable abandonnés entre 2010 et 2021 en raison des nitrates et pesticides en France

+ 160 % de diabétiques en vingt ans, près de la moitié des adultes et 17 % des enfants sont en surpoids ou obèses en France aujourd'hui

L'agriculture durable ne se développera pas sans changement de comportement alimentaire

De la nécessité d'expliquer et démontrer au citoyen, son rôle en tant que consommateur

Des marges de progression existent ! Elles contribueront à développer une agriculture durable

Le Bio reste un marché de niche qui décroît et repasse sous la barre des 6% de la consommation alimentaire en 2023

Près de 2/3 des achats alimentaires sont réalisés en grandes et moyennes surfaces (GMS) alors même que les fruits et légumes par exemple, y sont entre 6 et 13 % plus cher qu'en points de vente en circuit court en période d'inflation

Moins de 3 adultes sur 10 atteignent les recommandations concernant les fruits et légumes, les produits laitiers et le poisson.

Pour les CIVAM, rendre plus visibles les enjeux liés aux pratiques agricoles et les solutions doit permettre au plus grand nombre de soutenir une agriculture qui préserve son environnement. Il est primordial de donner l'occasion aux citoyens d'aller découvrir les agriculteurs et les produits fermiers proches de chez eux, de s'interroger sur leur alimentation et plus globalement sur les systèmes de production. Part des légumineuses ou des produits de saison dans la consommation, achat en local, échanges avec les producteurs-trices sur leur pratiques... autant de leviers pour inciter au développement d'une agriculture durable.

De Ferme en Ferme®, constitue un élément de réponse à cet enjeu, en montrant les réalités d'une agriculture durable au grand public.

En éclairant sur les modes de production et les circuits de distribution choisis par les producteurs-trices, les parcours de visites pédagogiques participent à la réappropriation de l'alimentation : ils interrogent le grand public sur son mode de consommation et le confronte à l'impact de ses décisions en matière d'achat.

L'opération prend ainsi tout son sens pour permettre au grand public de constater, directement dans les fermes, ce que signifie l'agriculture durable. « *En choisissant une alimentation durable, chaque citoyen fait aussi un investissement pour l'avenir : le sien et celui de ses enfants, le nôtre, nous les producteurs engagés mais également celui de la société toute entière car il donne une direction, un sens, une vision à l'organisation générale de l'agriculture* » Cécile Thoreau, productrice de safran et arboricultrice dans le Pays Basque (64), administratrice réseau CIVAM.

La dimension pédagogique au cœur de l'opération : plus que visiter, comprendre

650 fermes proposent un parcours de visite pédagogique sur la mise en application concrète de pratiques durables chez elles !



@De ferme en ferme Haute-Garonne, 2024

Dans le cadre du travail préparatoire à l'opération, des formations et des rencontres sont organisées entre producteurs-trices pour échanger et identifier des thématiques visant à expliquer en quoi leurs choix s'inscrivent dans la démarche d'agriculture durable, telle que définie par le réseau des CIVAM.

Pendant cette phase chaque producteur-trice construit son parcours de visite qui dure entre 30 min et 1 h et présente des exemples concrets de pratiques relevant des 3 axes de l'agriculture durable. Selon les fermes, différents outils sont créés : animations thématiques, affiches, livrets pédagogiques...

Par ailleurs, le visiteur sera accueilli, le jour-j, par l'incontournable épouvantail, mascotte de l'opération, puis est reçu en petit groupe par l'agriculteur-trice qui le guide sur sa ferme et dans ses parcelles.

Une démarche collective reposant sur des circuits, incitant à observer la diversité des pratiques

Les visiteurs sont invités à organiser leurs parcours sous forme de visites, permettant de mettre en avant la diversité des productions agricoles et les liens existants entre fermes. Ces circuits reflètent le travail collectif mené par les agriculteurs sur leurs territoires, et celui des associations qui les réunissent, dans un souci de développement local durable et pour le maintien de campagnes vivantes.

En participant à ce week-end et aux animations proposées, les visiteurs renforcent ainsi leur connaissance du territoire et de ses acteurs, et donc leur implication potentielle dans la transition du monde rural.

Le visiteur peut visiter librement les fermes : sans inscription préalable et gratuitement, il part à la rencontre des producteurs. Le public est ainsi incité à découvrir :

- la très grande diversité de productions : élevages traditionnels ou de races rustiques comme le porc noir gascon, mais aussi cultures variées : maraichage, plantes aromatiques ou céréales jusqu'aux plus confidentielles comme la production de champignons ou de spiruline.
- les différents types d'agriculture : agriculture de montagne, aquaculture, agriculture urbaine : le paysage agricole est vaste, et cette opération met en lumière la diversité des productions propre à chaque département.

Bien que toutes différentes, les fermes sont liées par les valeurs fortes qui guident l'organisation de l'opération, le développement des pratiques d'agriculture durable, la valorisation des circuits courts et la création d'espaces d'échanges et de rencontres.

Préparer mes visites

Drôme

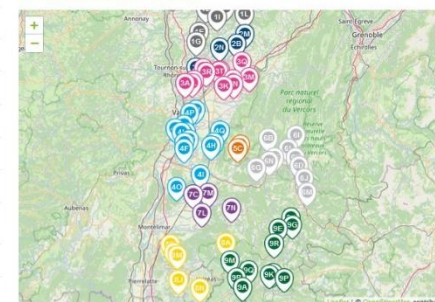
Le temps d'un week-end, partez à la découverte de fermes diversifiées, à la rencontre d'agricultrices et d'agriculteurs passionnés et engagés.

Pour préparer votre circuit, sélectionnez un département et parcourez la liste des fermes ouvertes !

TRIER PAR CIRCUITS

- 1. Herbasse - Valloire - Galaure
- 2. Romans - Hermitage
- 3. Monts du Matin - Valentinois
- 4. Plaine de la Drôme
- 5. Pays de la Gervanne
- 6. Diois - Roanne
- 7. Vallée du Roubion - Pays de Dieulefit
- 8. Grignan - Portes de Provence
- 9. Nyonnais

26 et 27 avril 2025 - 9h à 18h



Retour au département

Drôme (26)

Hébergement Animation Restauration

- | | | |
|--|---|--|
| <input type="checkbox"/> SPIRULINE | <input type="checkbox"/> PORCS | <input type="checkbox"/> PAINS |
| <input type="checkbox"/> PÉPINIÈRE | <input type="checkbox"/> LÉGUMES | <input type="checkbox"/> PLANTES AROMATIQUES (...) |
| <input type="checkbox"/> MIEL ET PRODUITS DE (...) | <input type="checkbox"/> VOLAILLES DE CHAIR | <input type="checkbox"/> VIGNES ET VINS |
| <input type="checkbox"/> RAISIN DE TABLE | <input type="checkbox"/> FROMAGES | <input type="checkbox"/> CHÈVRES LAITIÈRES |

Par exemple 9 circuits proposés dans la Drôme, pour aider le visiteur à organiser sa journée. Sur le site internet defermerenferme.com chaque ferme est géolocalisée.

Une ambiance conviviale, autour de dégustations et d'animations



Si l'opération se veut pédagogique et utile, elle n'en demeure pas moins festive. En complément des visites guidées les producteurs proposent de déguster leurs produits et mettent en place des ateliers pédagogiques et des animations :

- démonstrations de travaux agricoles : traction animale, conduite de chiens de troupeau, tonte de brebis, récolte, atelier de traite mobile ...
- Démonstrations d'ateliers de transformation : fabrication de sorbets, confitures, yaourt fermiers, huiles essentielles de plantes aromatiques ...
- Randonnées gourmandes, jeux de pistes pour les enfants.
- Dégustations des produits de la ferme.
- Repas paysans et petite restauration.
- Concerts, ciné-débats.

C'est un rendez-vous convivial que les producteurs-trices et le réseau des CIVAM propose au grand public.



Thème et chiffres clés 2025

Après : « Arbre et biodiversité » en 2024, c'est « Autour de l'eau » que se réuniront les fermes participantes à cette 32^e édition, en partageant des illustrations concrètes des aléas dus à sa raréfaction ou aux épisodes climatiques extrêmes ainsi que des solutions pour la préserver.

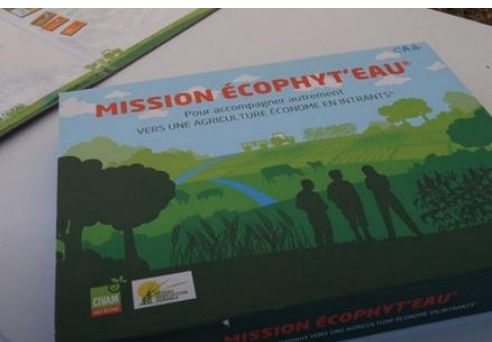
Crues, inondations, sécheresses prolongées... la fréquence et l'intensité des épisodes climatiques extrêmes ne cessent d'augmenter et d'impacter nos activités notamment agricoles, que ce soit par les inondations qui détruisent ou fragilisent les cultures ou l'inquiétante raréfaction de la ressource en eau. Pollutions aux PFAS, pesticides et autres composés chimiques : la qualité de l'eau est aussi sur le devant de la scène. **Sa gestion tout autant que son partage sont devenus des sujets politiques sensibles.**

En agriculture, elle est indispensable à la culture des végétaux, à l'abreuvement des animaux, à la transformation des produits qu'ils soient carnés, végétaux ou en laitages. Parce que la gestion de l'eau tant sur le plan quantitatif que qualitatif est un des enjeux fondamentaux d'une approche durable en agriculture, de nombreux·euses agriculteur·trices, notamment au sein des Civam, réfléchissent depuis des années à mieux la gérer.

Réutilisation d'eau de pluie, procédés de maintien d'humidité dans les sols et économie d'arrosage, ou encore émergence de nouvelles filières agricoles moins gourmandes et plus résistantes à la sécheresse : autant de degrés d'adaptabilité du monde agricole. **Ce sont ces pratiques que les paysan·nes Civam mettent en place au quotidien qu'ils proposent de partager aux visiteurs lors de cette édition 2025.** « Autour de l'eau » : un thème national pour sensibiliser le grand public sur cet enjeu environnemental, qui permet également de fédérer les différentes fermes participantes autour d'un sujet commun et de renouveler les parcours de visites en proposant un « fil rouge » entre les différents territoires.

De nombreux Civam locaux portent aussi des actions collectives sur cette thématique, notamment en partenariat avec les Agences de l'eau (animation d'aires de captage, accompagnement sur les Mesures Agro-Environnementales et Climatiques de la Politique Agricole Commune...).

Au niveau national, **Réseau Civam s'engage par ailleurs à accompagner les acteurs·trices du monde rural à la gestion de l'eau** via de nombreuses actions : outil et formation « Mission Ecophyt'Eau », projet « extension nitrates », organisation de journées thématiques réunissant agriculteurs·trices, scientifiques, accompagnateurs·trices d'agriculteurs·trices sur les thématiques d'une meilleure gestion de l'eau et de la protection des ressources...



De Ferme en Ferme 2025 : des fermes en pleine préparation pour accueillir le public

En janvier 2025, 650 fermes sont déjà inscrites à l'opération, dans 26 départements.

Auvergne-Rhône- Alpes

Ain (01)
Isère (38)
Loire (42)
Haute-Loire (43)
Rhône (69)
Drôme (26)
Ardèche (07)

Centre

Cher (18)
Indre (36)
Indre-et-Loire (37)
Loir-et-Cher (41)

Nouvelle-Aquitaine

Pyrénées-Atlantiques (64)
Vienne (86)

Bourgogne-Franche-Comté

Jura (39)
Saône-et-Loire (39)

Occitanie

Ariège (09)
Gard (30)
Haute-Garonne (31)
Hérault (34)
Lot (46)
Hautes-Pyrénées (65)

Provence-Alpes-Côte d'Azur

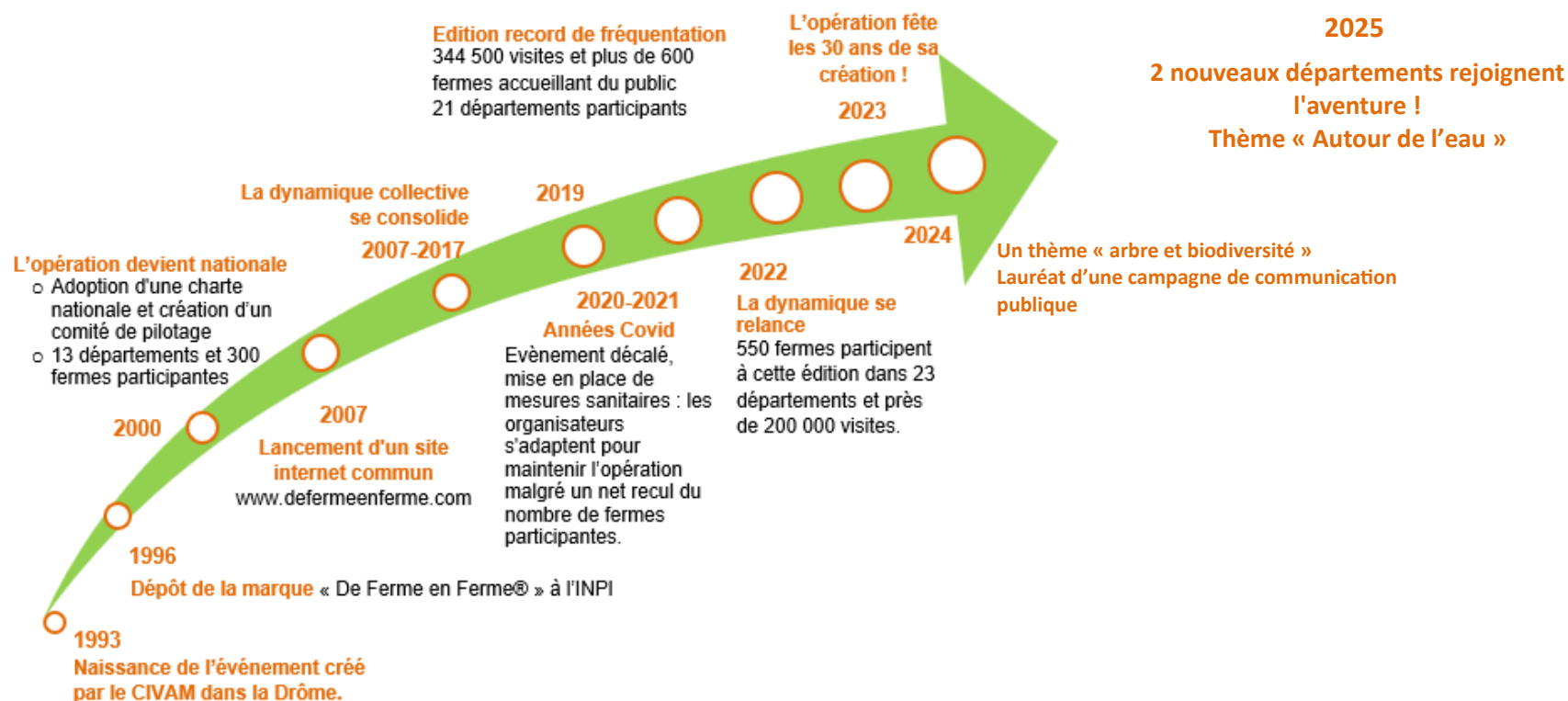
Alpes-de-Haute-Provence (04)
Alpes-Maritimes (06)
Bouches-du-Rhône (13)
Hautes-Alpes (05)
Vaucluse (84)

Malgré des contextes agricoles parfois difficiles pour certaines fermes, les agriculteurs·trices participant·es déploient une belle énergie pour accueillir les petits et grands et faire découvrir leur métier à travers ce rendez-vous devenu, pour eux-elles, incontournable.

L'aventure De Ferme en Ferme®

Depuis 1993

En 1993, dans la Drôme, une trentaine d'agriculteurs CIVAM veulent partager les dimensions de leur métier, leurs pratiques et créer des espaces d'échanges avec les consommateurs. **Dès la première année, le public est au rendez-vous. Forte de la réussite drômoise, l'opération se développe dans le réseau des CIVAM et la première opération nationale « La France de Ferme en Ferme® » a lieu en 2000.** Au fil du temps, les organisateurs se dotent d'outils communs et les dynamiques collectives se consolident. Un nombre croissant de départements rejoignent le mouvement pour montrer concrètement sur les fermes ce qu'est l'agriculture durable. Une longévité et un essaimage progressif de l'opération sur le territoire qui souligne sa pertinence au regard des attentes des agriculteurs et des consommateurs.



Une gouvernance particulière : un cadre global et des outils mutualisés pour s'assurer de la dimension pédagogique et de la notion de durabilité

L'opération De Ferme en Ferme se distingue des événements classiques de portes-ouvertes, d'une part par l'identité forte des fermes CIVAM, mais aussi de par sa gouvernance collective, donnant une place centrale aux paysans qui participent activement à l'orientation et au développement de l'événement.



Le site internet de l'évènement defermeenferme.com mutualise et est co-construit avec l'ensemble des départements participants.

Avec la progression du nombre de départements participants, les CIVAM ont structuré petit à petit l'opération et dans les années 2000, ont déterminé collectivement une **démarche et un cahier des charges pour définir un socle commun** aux fermes participantes à l'opération, basé sur plusieurs principes :

- les fermes doivent s'inscrire dans une démarche d'agriculture durable : elles déposent des dossiers de candidatures et sont visitées par les producteurs-administrateurs référents en amont, permettant d'échanger sur leurs différentes pratiques.
- Les producteurs s'engagent à accueillir le public gratuitement tout au long de la journée, ils signent une charte d'engagement qui détaille les conditions techniques et logistiques à respecter pour proposer un accueil de qualité.
- Les producteurs s'engagent à participer à la démarche collective telle qu'indiquée dans le cahier des charges national de l'opération et notamment :
 - participation aux temps collectifs d'organisation et de promotion de l'évènement
 - construction de leur épouvantail, mascotte de l'opération qui permet au visiteur de se repérer,
 - bilan et suivi pour contribuer à l'amélioration continue de l'évènement

« Je suis toujours heureux de recevoir du public sur cette saison. Je prends beaucoup de plaisir à échanger avec des visiteurs acquis à notre cause, déjà bien en accord avec nos valeurs, qui ont choisi d'être là. C'est aussi une belle occasion de sensibiliser des personnes plus éloignées de nos métiers pour transmettre la réalité de notre quotidien de paysan mais aussi témoigner de toute la beauté et la poésie de ce que nous offre la terre. »

Nicolas Borde - La ferme des possibles - Pernes-les-Fontaines (84), participe à De Ferme en Ferme depuis 10 ans

Organisateurs et contacts presse

Les CIVAM, organisateurs de l'événement

Les CIVAM, Centres d'initiatives pour valoriser l'agriculture et le milieu rural, sont des groupes d'agriculteurs et de ruraux qui travaillent de manière collective à la transition agro-écologique. Les CIVAM constituent un réseau apolitique de 130 associations, qui emploient 250 animateurs-accompagnateurs et œuvrent depuis 64 ans pour des campagnes vivantes.

Ils agissent pour une agriculture plus économe et autonome, une alimentation relocalisée au cœur des territoires et des politiques agricoles, pour l'accueil de nouvelles populations et pour la préservation des ressources.



De Ferme en Ferme : un travail collectif engagé sur les territoires

L'organisation de l'opération nationale « De ferme en Ferme » s'appuie sur un réseau de groupes CIVAM et de partenaires locaux organisateurs des circuits de découverte sur leurs territoires. Les associations et organisations de développement agricole et rural, issus des mouvements de l'éducation populaire, œuvrent au quotidien en faveur de ces enjeux alimentaires, sociaux et environnementaux.

Contacts presse

Réseau Civam – Lucie FAGUAIS - 06.41.88.31.81 – [lucie.faguais\[a\]civam.org](mailto:lucie.faguais@civam.org) et Aurore PUEL – 06.41.03.31.35 – [aurore.puel\[a\]civam.org](mailto:aurore.puel@civam.org)

Contacts régionaux : liste à retrouver sur www.defermeenferme.com

Sources & biblio

- **8 millions de Français-es sont dans une situation d'insécurité alimentaire.**
- **18 % des agriculteurs vivent sous le seuil de pauvreté**
- **Plus de 80 % des soutiens publics entretiennent, en effet, une logique de course aux volumes**
- **19 milliards d'euros de réparations**
- **+ 160 % de diabétiques en vingt ans,**
- **437 captages d'eau potable abandonnés entre 2010 et 2021 en raison des nitrates et pesticides en France :**
> Secours Catholique – Caritas France, Solidarité Paysans, Fédération française de lutte contre le diabète, Réseau Civam
Etude : « L'injuste prix de notre alimentation : quel coût pour la société et la planète », septembre 2024
- **Près de la moitié des adultes et 17 % des enfants sont en surpoids ou obèses en France aujourd'hui :** Ministère de la Santé
« La santé par l'alimentation », site web Santé Gouv, 2023
- **Le Bio sous la barre des 6 % de la consommation alimentaire :** Agence bio
<https://www.agencebio.org/vos-outils/les-chiffres-cles/>
- **Près de 2/3 des achats alimentaires sont réalisés en grandes et moyennes surfaces :** INSEE
<https://www.insee.fr/fr/statistiques/2015133>
- **Fruits et légumes : Beaucoup moins chers en circuit court :** 60 millions de consommateurs
<https://www.quechoisir.org/actualite-fruits-et-legumes-beaucoup-moins-chers-en-circuit-court-n127146/>