

VERS LES CHEMINS D'ART EN HAUTE PROVENCE

*Randonnée et découvertes culturelles
sur les traces d'Andy Goldsworthy et d'Alexandra David-Neel
4 journées en étoile – hébergement confortable*

DU 11 AU 14 JUIN 2026



INSCRIPTION EN LIGNE

vercors-escapade.com

+33 4 75 22 07 62 / contact@vercors-escapade.com

Séjour opéré par l'agence de voyage Vercors Escapade, sous sa licence.



Collection d'art en montagne
Musée Gassendi

Scannez le QR code





Le Vélodrome d'Esclagon est un site géologique connu dans le monde entier. Une vision à couper le souffle. Ici, vous contemplez les vestige d'une lagune tropicale il y a vingt millions d'années © Jeremie Subias



Alexandra David-Neel, pendant un de ses voyages au Tibet. Maison Alexandra David-Neel, département des arts asiatiques du musée Gassendi © Ville de Digne-les-Bains.



Andy Goldsworthy, Refuge d'Art – Vieil Esclagon, 2005, collection du musée Gassendi. Photo © lenaturographe



Sur une roche en pleine nature, herman de vries a gravé ce palindrome mystérieux, doré à la feuille, qui fut découvert dans les ruines de Pompéi ©Lenaturographe



Photo © Jérémie Subias



Andy Goldsworthy, Refuge d'Art ferme Belon, 2003, collection du musée Gassendi. Photo © Jérémie Subias.

À DIGNE-LES-BAINS

UN UNIVERS FASCINANT À DÉCOUVRIR

- **Randonnées et visites guidées** à la découverte de la collection d'art en montagne du musée Gassendi et de la **Maison Alexandra David-Neel**
- Accompagné par un accompagnateur en montagne diplômé d'État, spécialisé en art et paysage
- **Niveau : facile**, adapté à des marcheurs disposant d'une condition physique moyenne
- **Dans les Alpes de Haute-Provence**, à proximité de Digne-les-Bains
- **Séjour en étoile : 4 jours / 3 nuits**, avec retour chaque soir au même hébergement
- **Hébergement** : 3 nuits en chambre dans un hôtel de charme confortable (chambre individuelle possible sur demande)
- **Groupe de 6 à 10 participants**, pour une expérience conviviale en petit groupe
- Tarif par participant (hors assurance) : **750 € tout compris**

Entre Provence et Alpes, des paysages sauvages, peu fréquentés et mystérieux. La maison où vécut **Alexandra David-Néel**, exploratrice, écrivain et première femme à parvenir à **Lhassa, au Tibet**, en 1924. L'incroyable musée Gassendi, **cabinet de curiosités qui regorge de mille trésors**. Une antenne du musée Guimet, ouverte en 2024, fragment d'Asie planté dans nos imaginaires. **Point fort : La collection d'art en montagne, un projet unique au monde** à découvrir en marchant sur des sentiers oubliés. Tout commence en 1994 : Nadine Gomez, jeune conservatrice du **musée Gassendi** à Digne-les-Bains, invite des artistes pour constituer la collection contemporaine du musée sur le territoire de la réserve géologique de Haute Provence – 2000 km² ! Ce dispositif artistique, qui se poursuit avec Sandra Cattini, fait dialoguer sciences de la nature, mémoire du monde

rural et *art in situ*. Nous avons été saisis par le **caractère singulier d'une démarche cohérente et puissante**. Ainsi, l'artiste anglais **Andy Goldsworthy** a réalisé une série de **refuges d'art** formant une seule œuvre sur 150 km de sentiers de montagne. Le Néerlandais **herman de vries**, à travers ses discrètes traces, a tissé des liens entre la nature/œuvre d'art et les savants humanistes qui l'ont jadis arpentée. L'Américain **Richard Nonas**, par ses sculptures, rend perceptible la tension entre la vie humaine et la nature... En 2023, le pôle Ambulo, qui regroupe le musée Gassendi, la Maison Alexandra David-Neel et le Cairn centre d'art a reçu le prestigieux label *Centre d'art contemporain d'intérêt national*. **Un univers en soi à découvrir** lors d'un séjour mêlant **randonnées faciles**, discussions passionnées et visites de sites culturels d'exception.

PROGRAMME ET ITINÉRAIRE

JOUR PAR JOUR

Jour 1 : Le sommet des philosophes.

Après nous être retrouvés à 14h devant les bureaux de la gare routière de Digne-les-Bains, nous prendrons les véhicules pour rejoindre le village de Villard-des-Ourbes. De là, nous partirons pour une première randonnée à la découverte d'une œuvre marquante d'herman de vries : le sommet des philosophes. Nous rentrerons ensuite nous installer à la Villa Gaia.
Transfert en véhicule privatisé : 20 minutes aller, 20 minutes retour. Randonnée : environ 2h de marche. Dénivelé total : +150 m / -150 m. Distance : 3 km. Dîner et soirée à la Villa Gaia.

Jour 2 : Le sanctuaire de roche rousse

Direction la vallée du Bès, non loin du village d'Esclangon. Montée par un sentier en rive droite du Bès. Nous traversons des forêts de pins noirs et de chênes puis débouchons sur une arête rocheuse qui domine la vallée. Nous pénétrons alors dans le bois sacré, forêt inspirée, ainsi nommée par herman de vries, qui abrite son *sanctuaire de roche rousse*. Nous arrivons ensuite près d'un minuscule hermitage orthodoxe, lieu idéal pour le pique-nique. À la descente, nous passons au pied de la fine lame de Facibelle, vertigineuse formation géologique dressée vers le ciel. Au retour, nous ferons un arrêt à la « dalle aux ammonites » qui est comme une saisissante photographie d'un fond marin il y a 200 millions d'années.

Transfert en véhicule privatisé : 25 mn aller / 25 mn retour. Randonnée : environ 4h. Dénivelé total : +420 m / - 380 m. Distance : 5 km. Dîner et soirée à la Villa Gaia.

Jour 3 : Refuge d'art du Vieil Esclangon et visite de la maison Alexandra David-Neel

Cette fois-ci, nous partons marcher en rive gauche du Bès. La marche devient alors une fascinante machine à remonter le temps : nous foulons le lit rougeâtre d'une ancienne lagune tropicale, au milieu des palmiers, des rhinocéros nains et des grands échassiers qui peuplaient la région il y a une vingtaine de millions d'années...

Le refuge d'art du Vieil Esclangon, œuvre d'Andy Goldsworthy, est une saisissante évocation de cette ascension. Puis, une courte montée nous

conduit à un point de vue sur le vélodrome, monumental delta d'un fleuve qui se jetait ici dans une mer qui n'était pas encore notre Méditerranée. Pique-nique à côté du refuge d'art. Au retour, nous cherchons dans les ruines de l'ancien village d'Esclangon les traces dorées à la feuille d'or d'herman de vries. Une descente à travers champ nous permet de rejoindre nos véhicules. Un arrêt dans la vallée du Bès nous fera découvrir une sentinelle d'Andy Goldsworthy et d'autres œuvres. Au retour, nous visiterons la maison de l'exploratrice et écrivain Alexandra David-Neel, récemment restaurée ainsi que le musée d'art asiatique attendant. Retour à travers champ à la Villa Gaia.

Transfert en véhicule privatisé : 25 mn aller / 25 mn retour. Randonnée : environ 3h. Dénivelé total : +280 m / - 330 m. Distance : 5,6 km. Dîner et soirée à la Villa Gaia.

Jour 4 : Refuge d'art de la ferme Belon et visite du musée Gassendi

Après avoir rendu nos chambres à la Villa Gaia, nous partirons découvrir une dernière œuvre d'Andy Goldsworthy : le refuge d'art de la ferme Belon, à Draix, où nous pique-niquerons. La randonnée se fait en cheminant dans un paysage sidérant, au bord de canyons creusés dans les marnes noires. Après-midi : visite du musée Gassendi, cœur battant de la collection d'art en montagne. Ce fascinant cabinet de curiosités est riche de mille trésors : œuvre monumentale d'Andy Goldsworthy, étranges fossiles d'hydropithèques, herbier en forme d'œuvre d'art ou encore cabinet des pierres qui bouscule les catégories établies...

Transfert en véhicule privatisé : 25 mn aller / 25 mn retour. Randonnée : environ 3h. Dénivelé total : +150 m / - 150 m. Distance : 4 km.

Fin de séjour : 16h à la villa Gaia.

Avertissement : En fonction d'une mauvaise prévision météo, d'une fatigue importante du groupe, de sentiers dégradés ou pour toutes autres raisons indépendantes de notre volonté, nous pouvons être amenés à modifier exceptionnellement ce programme. Lors du séjour, votre accompagnateur reste le seul juge de ce programme qu'il peut modifier à tout instant pour des raisons pouvant nuire à la sécurité du groupe et au bon déroulement du séjour.

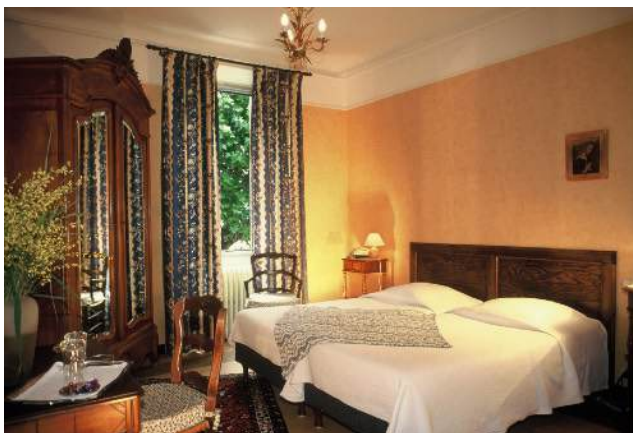
NOTRE HÉBERGEMENT

La Villa Gaia, hôtel de charme

Anne-Françoise et Georges-Éric nous accueillent dans un petit hôtel*** de charme, proche de Digne-les-Bains, dans les Alpes de Haute-Provence. La maison fut construite en 1730 au cœur d'un parc arboré et restaurée au XIX^e siècle par une famille de riches commerçants qui revenait du Mexique. La maison a conservé une partie de son mobilier, une décoration soignée et le volume généreux de ses pièces. Il règne à la Villa Gaia l'atmosphère paisible et surannée d'une

ancienne pension de famille.

La cuisine est simple et généreuse, préparée et servie avec soin. Anne-Françoise, membre de l'Alliance des cuisiniers Slow Food, est aux fourneaux. Elle privilégie des produits locaux et de qualité d'origine biologique. La cuisine de la Villa Gaia suit le rythme des saisons et les humeurs du potager. Elle s'inspire des traditions culinaires provençales et se laisse parfois séduire par celles d'horizons plus lointains pour de belles découvertes.



TARIFS ET INSCRIPTIONS

- Du 11 juin 2026 à 14h au 14 juin 2026 à 16h – séjour accompagné par Luc Richard
- Tarif : 750 € par participant – groupe de 5 à 10 participants.
- **Option chambre individuelle : 130 € pour 3 nuits** – À réserver lors de votre inscription.
Attention : seulement 4 chambres individuelles disponibles.



INSCRIPTION EN LIGNE

vercors-escapade.com

+33 4 75 22 07 62 / contact@vercors-escapade.com

Séjour opéré par l'agence de voyage Vercors Escapade, sous sa licence.

Scannez le QR code

- **Ce qui est compris dans le tarif** : L'hébergement en chambres doubles et tous les repas à partir du dîner du jour 1 et jusqu'au pique-nique du jour 4 (dîners, pique-niques et petits-déjeuners) ; la prestation du guide, AMM diplômé d'État et guide d'art en montagne certifié par le musée Gassendi ; les visites (musée Gassendi, maison Alexandra David-Neel) ; les transferts prévus pendant le séjour (voir descriptif jour par jour).
- **Ce qui n'est pas compris dans le tarif** : Les transports avant le rendez-vous le premier jour et après la fin du séjour ; les transports pendant le séjour pour convenance personnelle ; le déjeuner du jour 1 et le dîner du jour 4 ; les boissons ; les dépenses personnelles ; les assurances ; les éventuelles nuitées avant et après le séjour.

Privatisation du séjour pour votre groupe constitué aux dates de votre choix

Sur demande uniquement. Tarif variable en fonction du nombre de participants. La chambre individuelle reste en option. Le tarif d'un séjour privatisé sera révisé à la baisse ou à la hausse, en fonction du nombre d'inscrits 30 jours avant le départ.

Les tarifs du tableau ci-dessous concernent uniquement une privatisation. Pour les séjours aux dates proposées le tarif reste à 750 € (5-10 participants).

Nombre d'inscrits	Tarif par inscrit
8 à 10 participants inscrits	750 €
7 participants inscrits	850 €
6 participants inscrits	960 €
5 participants inscrits	1110 €
4 participants inscrits	1250 €
3 participants inscrits	1650 €
2 participants inscrits	2450 €

Remise de 100 € pour les conducteurs pendant le séjour

Une remise de 100 € est prévue pour les conducteurs qui proposent d'utiliser leur véhicule personnel pour assurer les transferts collectifs pendant le séjour.

- Le véhicule n'est à aucun moment emprunté par l'organisateur ou d'autres personnes : le participant reste conducteur de son propre véhicule pendant le séjour.
- Le nombre de véhicules dépendra de la taille finale du groupe le premier jour.
- Les transferts du groupe sont inclus par défaut ; l'option d'utilisation d'un véhicule personnel s'applique uniquement comme modalité alternative pour les transferts collectifs.
- Il n'y a aucune obligation. C'est vous qui proposez ou non d'utiliser votre véhicule pour les transferts collectifs pendant le séjour. En fin de séjour vous recevrez une remise de 100 € par chèque ou virement.
- Les transferts prévus pendant le séjour peuvent varier en cas de modification du programme. Nous resterons toutefois dans les limites de la réserve géologique de Haute-Provence.
- **Contactez directement Luc Richard** pour cette option :
luc@lucrichard.fr
+33 6 08 16 66 44.

INFORMATIONS PRATIQUES

Début et fin de séjour

Rendez-vous le jour 1 à 14h00 devant les bureaux de la gare routière de Digne-les-Bains.

(Adresse : Gare routière, 04000 Digne-les-Bains).

Fin de séjour : le jour 4 à 16h00 devant les bureaux de la gare routière de Digne-les-Bains.

Parking à proximité : Parking Ernest Borelly (gratuit) ; Parking de la place du Tampinet (payant) ; Parking Mardaric (payant).

Pour vous y rendre

En train jusqu'à la gare d'Aix-TGV (3h depuis Paris). Puis : en taxi jusqu'à la Villa Gaia (1h30) ou en bus direct jusqu'à la gare routière de Digne-les-Bains (Bus Zou ! Express n°66, à prendre directement à la gare – 2h15 de trajet).

Retour : taxi depuis La Villa Gaia (1h30) puis TGV jusqu'à Paris (3h) ou Bus Zou ! Express n°66 départ 16h30, de la gare routière de Digne. **Avec votre véhicule :** 2h depuis Marseille ; 2h45 depuis Grenoble.

Hébergement et transferts

Tous les soirs, nous serons hébergés à La Villa Gaia (24 route de Nice, 04000 Digne-les-Bains.

Téléphone : 06 75 55 90 52), hôtel *** avec un grand jardin arboré, en chambres doubles (deux lits par chambre). « Chambres lumineuses, confortables et volontairement sans télévision, chacune avec une salle de bain ou salle d'eau et un WC privés ». Option chambre individuelle 130 € pour le séjour, à réserver lors de votre inscription. Hébergement en pension complète (pique-nique à midi). Wi-Fi et parking gratuit. **Tous les transferts** pour accéder aux points de départ de randonnée se feront en véhicules privatisés.

Niveau, encadrement et sécurité

Les randonnées sont d'un niveau facile (niveau 2 sur 5). Prévoir toutefois de bonnes chaussures de marche et des bâtons de randonnée (voir liste ci-après). Si vous avez des faiblesses aux chevilles ou aux genoux, prévoir chevillères ou genouillères et prenez impérativement des bâtons. Possibilité en cours de séjour de modifier le programme et d'adapter les randonnées en fonction du niveau du groupe. Pendant la randonnée, vous n'aurez qu'à porter un petit sac avec gourde et pique-nique.

Séjour encadré par un accompagnateur en montagne (AMM) diplômé d'État équipé d'une trousse d'urgence pour prendre en charge les premiers secours en cas d'accident, ainsi que des moyens nécessaires pour alerter les secours.

Questions pratiques

La Villa Gaia est à 3 km de Digne (40 minutes de marche à pied) et il n'y a pas de commerce à proximité. **Documents indispensables** à prendre avec soi : pièce d'identité, argent en espèces, carte vitale, attestation d'assurance.

Météo

Les journées dans les Alpes-de-Haute-Provence sont **généralement chaudes et ensoleillées** aux intersaisons. En cas d'aléas météorologiques, les températures peuvent toutefois chuter rapidement.

Affaires à prévoir

- Cuillère et tupperware pour les pique-niques
- Sac à dos de 30 à 40 litres
- Gourde (capacité de 1,5 litre minimum)
- Protections solaires (chapeau ample, lunettes de soleil, crème solaire)
- Vêtements adaptés à la randonnée (amples, prévoir short ou bermuda ET pantalon de randonnée)
- Chaussures de randonnée tenant bien la cheville et imperméables, à semelle type Vibram.
- 2 bâtons de marche télescopiques (très fortement recommandés)
- Vos médicaments prescrits ainsi que des pansements Compeed
- Petite pochette (de préférence étanche) pour mettre votre argent, carte d'identité, carte bancaire, carte Vitale, contrat d'assistance
- Vêtement de pluie
- Vêtement chaud (pull-over ou polaire)
- Affaires de toilette

Bibliographie

L'Art en montagne, collection du musée Gassendi, Sous la direction de Sandra Cattini et Nadine Gomez-Passamar. Photographies : Jean-Baptiste Warluzel. Éditions Fage, 2024, 256 pages et 150 photographies, 40 €.

Alexandra David-Neel, biographie de Jeanne Mascolo de Philippis, Editions Paulsen, 2023, 289 pages, 9 €.

Informations complémentaires

- artenchemin.fr
- lucrichard.fr
- musee-gassendi.org
- cairncentredart.org
- alexandra-david-neel.fr
- geoparchauteprovence.com



Photo © Andy Goldsworthy

ANDY GOLDSWORTHY

Andy Goldsworthy, né en 1956, effectue dans son adolescence des travaux dans des fermes où il prend conscience de la beauté de la nature façonnée par l'homme mais aussi de son âpreté. Cette expérience façonnera sa sensibilité au même titre que sa formation aux Beaux-Arts. Dès lors, il décide de sortir de l'espace clos de l'atelier pour travailler en extérieur et y développer « une perception de plus en plus aiguë de la terre ». La nature est au cœur de son travail, dans le choix des matériaux comme dans la perception des cycles de croissance et de décomposition des choses, de la nature cyclique du monde vivant et de ses flux. « Mon travail est tellement enraciné sur place qu'on ne peut le séparer de son lieu d'élaboration : le travail est le lieu. » Prendre en compte le lieu c'est aussi considérer son histoire. Cela explique que Andy Goldsworthy travaille essentiellement dans des lieux marqués par la présence humaine. « En plaçant mon travail dans un lieu où quelque chose existe déjà, où des hommes ont déjà vécu, ma vie et mon art sont mis en contexte. Je considère le paysage comme une succession de couches dont je serai la dernière strate. »

RICHARD NONAS

Richard Nonas (1936-2021) est un sculpteur américain, anthropologue de formation. Arrivé presque par accident à la création plastique, il avait passé une dizaine d'années à étudier les Indiens d'Amérique du Nord et les Inuit du Canada. Son œuvre, qui s'inscrit dans une mouvance allant de l'art minimal au land art, rend perceptible la tension entre la vie humaine et la nature. Par l'utilisation de matériaux bruts, de formes simples et de motifs répétitifs, il apporte une réalité immédiate et cherche à habiter ou à faire revivre un lieu. « J'installe chaque sculpture pour rouvrir puis fermer la partie du monde où elle est mise. Je l'installe pour transformer une histoire réelle nouvelle en existence humaine. J'installe ma sculpture pour donner forme au passé changeant. Pour reconnaître la possibilité même de l'histoire dans un monde qui s'enfuit. » Richard Nonas, Get out / Stay away / Come back, Paris, Les presses du réel, 1995.



Photo © Fabienne Millerat

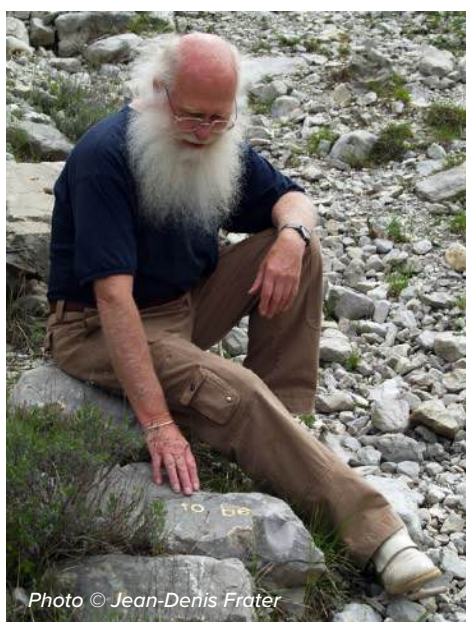


Photo © Jean-Denis Frater

HERMAN DE VRIES

Le travail de herman de vries, né aux Pays-Bas en 1931, a toujours été lié à la contemplation de la nature. Il abandonne progressivement son métier de naturaliste pour se consacrer à l'art. herman de vries s'applique à démontrer dans son travail l'universalité du paysage et la réalité primaire de la nature. Le regard qu'il porte sur le monde est fortement influencé par la philosophie orientale, notamment bouddhiste et hindouiste et le Tractatum logico-philosophicus de Wittgenstein. Pour herman de vries, la nature se suffit à elle-même et n'a pas besoin d'être embellie par l'art : la « nature est art » dit-il, car elle est création perpétuelle. « Je déteste l'art dans la nature » dit encore herman de vries, dont les interventions n'ont, en dépit des apparences, rien de commun avec le Land Art. herman de vries a banni la majuscule de son vocabulaire : « j'écris en minuscules depuis 1956 environ. la raison est que je suis opposé à toute forme de pensée hiérarchique. »

ALEXANDRA DAVID-NEEL

Sa vie est indissociable de l'exploration du Tibet. Pourtant, ce n'est qu'à l'âge de quarante-trois ans qu'Alexandra David-Neel (1868-1969) s'embarque pour son premier grand voyage. La longue période de sa vie précédant la célébrité conquise constitue un fondement déterminant d'un parcours si extraordinaire pour une femme de son époque. Riche d'une immense diversité de rencontres et d'enseignements, sa vie fut construite autour d'engagements féministes, anarchistes, philosophiques et artistiques lors de son passage par l'art lyrique. L'irrésistible attrait pour l'Asie et la spiritualité orientale fut toutefois le plus fort : après son mariage avec Philippe Neel – qui restera un indéfectible soutien – elle part pour Ceylan en 1911. Bien qu'Alexandra David-Neel ait passé vingt-cinq ans de sa vie en Asie, et qu'elle fut la première femme européenne à se rendre dans la cité interdite de Lhassa, elle n'est pas « qu'une » exploratrice. Ses voyages nourrissent une œuvre d'une densité et d'une force considérables, ils ouvrent à la pensée occidentale du début du XXe siècle des perspectives totalement novatrices en prise avec un besoin de spiritualité croissant et l'émergence des philosophies bouddhiques. L'impact de cette vie exceptionnelle est encore très présent aujourd'hui, aussi bien dans les milieux artistiques que philosophiques, comme en atteste la vivacité des nombreuses recherches sur ses textes et ses explorations.



Ci-dessus : Alexandra David-Neel
Maison Alexandra David-Neel,
département des arts asiatiques du
musée Gassendi

© Ville de Digne-les-Bains

Ci-contre à gauche :

Chambre d'un grand lama tibétain
dans la maison Alexandra David-
Neel © François-Xavier Emery, 2019

Ce séjour est proposé en lien étroit avec le musée Gassendi et le pôle Ambulo,
avec le soutien de partenaires locaux.

musée
GASSENDI
digne-les-bains

A M
U
B L O



luc richard
randonnée
art montagne