

FÉV.
JUN
2024



MUSÉE DUCASTEL VERA

MUSÉE MUNICIPAL
DE SAINT-GERMAIN-EN-LAYE



musée de France



MONUMENT
HISTORIQUE





LUMIÈRES SUR
LOUIS XIII

Vivez un voyage immersif sur ses terres,
au Manège royal

Création
CS PROD
ARCHITECTES
DES IMAGINAIRES

DU 15 MARS AU 14 AVRIL 2024
SAINT-GERMAIN-EN-LAYE

Du mardi au dimanche - Nocturnes les vendredis et samedis à 20h30
(modifications des horaires pendant les vacances scolaires)

Tarif : 6 € par personne. Durée du spectacle : 25 minutes

Plus d'informations sur www.saintgermainenlaye.fr



ÉDITO

Le musée entre dans cette année olympique en jouant ! L'exposition « Enfances, jeux et enfantillages » entraîne les visiteurs dans le monde merveilleux de l'enfance avec comme guides deux enfants et leur chat Aramis imaginés par la dessinatrice Roxane Perroux. Ce n'est pas un hasard si le nom de ce chat chapeauté évoque les mousquetaires d'Alexandre Dumas. C'est le souvenir aussi du temps de Louis XIII, qui préférait Saint-Germain-en-Laye à toute autre de ses résidences. Roi méconnu, il sera le héros du spectacle immersif créé en collaboration avec le musée municipal « Lumières sur Louis XIII » et que vous pourrez découvrir au Manège royal à partir du 15 mars.

Le 1^{er} juin, le musée municipal fera l'ouverture de l'Olympiade culturelle de Saint-Germain-en-Laye avec une nouvelle exposition patrimoniale consacrée au sport. Ce sont plus de cinq siècles d'histoire sportive que cette manifestation se propose de découvrir, depuis le jeu de paume jusqu'au rugby, depuis l'apprentissage jusqu'aux victoires mondiales, depuis la quiétude de la forêt jusqu'aux bruits du stade Georges-Lefèvre.

La Ville est également heureuse de voir renouer les liens historiques entre le musée municipal et la société des Amis du vieux Saint-Germain, créée il y a tout juste 100 ans par le conservateur du musée, Léonel de La Tourrasse. Dans les années 1930, la générosité des Amis a permis l'entrée au musée de plusieurs œuvres importantes. En 2023, l'association a financé l'acquisition d'une sculpture d'Aline Lauth-Bossert. Que ses membres soient ici chaleureusement remerciés.

Benoît Battistelli

Maire-adjoint chargé de la Culture

SOMMAIRE

LE MUSÉE MUNICIPAL DUCASTEL-VERA ... 7

Espace Paul-et-André-Vera 7

Maison natale Claude-Debussy 8

Apothicaierie royale..... 8

EXPOSITIONS À L'ESPACE VERA 9

Enfances, jeux et enfantillages 10

Les Couleurs de la nature. Paul Vera paysagiste ... 15

Saint-Germain-en-Laye terre de sport..... 18

SAISON MUSICALE DEBUSSY 21

RENDEZ-VOUS 25

Les Journées européennes des métiers d'art 27

La Nuit des musées..... 28

L'œuvre du mois à l'hôtel de ville 29

Collecte des archives du sport..... 31

DANS LES COULISSES DU MUSÉE 32

La maison natale Claude-Debussy
est fermée pour travaux..... 33

Le musée s'enrichit..... 33

La Ville restaure son patrimoine muséal 35

Le musée prête ses œuvres 37

CALENDRIER ET INFORMATIONS PRATIQUES 39

Agenda..... 40

Découvrir le musée en groupe..... 42

Devenez un ami du musée
grâce aux Amis du vieux Saint-Germain 44

Musée pratique 45



Charles Le Brun, Louis XIII et Anne d'Autriche devant le Château Neuf. 1640. Burin, Inv. 925.199. Cf. DR

LE MUSÉE MUNICIPAL DUCASTEL-VERA

DE SAINT-GERMAIN-EN-LAYE

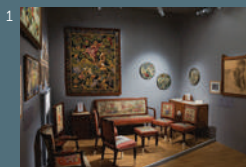
Le musée a été créé en 1872 à partir de la très riche collection d'œuvres d'art léguée par Louis-Alexandre Ducastel. Il n'a depuis cessé de s'enrichir grâce aux donations des amateurs d'art et des artistes saint-germanoïses, parmi lesquels le sculpteur Honoré Icard, les peintres François Bonvin, Édouard Detaille, Maurice Denis et surtout Paul Vera et son frère André, urbaniste et théoricien des jardins, qui, en 1968, ont donné à la Ville de nombreuses œuvres et la totalité du fonds de leur atelier.

Le musée bénéficie depuis 2002 du label « Musée de France ».

Le service des Collections municipales assure la préservation, la restauration, l'étude et la présentation au public de près de 9 000 œuvres allant de l'antiquité égyptienne au début du XX^e siècle – dont un vaste ensemble graphique (dessins et estampes) – et l'une des apothicaireries les mieux conservées en France.

Depuis 2021, le musée porte le nom de Ducastel-Vera.

◆◆ L'ESPACE PAUL-ET-ANDRÉ-VERA



1. Ancienne caserne, le bâtiment abrite trois salles d'exposition permanente consacrées à l'art des frères Vera, parmi les plus illustres représentants de l'Art déco. Les œuvres de Paul (1882-1957) – peintures, dessins, céramiques, tapisseries – voisinent avec les plans des jardins réalisés avec son frère André (1881-1971) durant l'entre-deux guerres. La salle à manger de leur propriété saint-germanoïse de La Thébaïde, malheureusement disparue, tout comme son parc, a été reconstituée à l'identique.

Les deux grandes salles d'exposition temporaire accueillent plusieurs manifestations thématiques par an qui permettent de (re)découvrir les fonds du musée.

Jardin des Arts, 2 rue Henri-IV

Entrée gratuite pour les salles permanentes et les expositions

Visite commentée chaque premier samedi du mois à 15h

Par le médiateur du musée. Durée : 30 minutes

Gratuit, sans réservation

1. Salle du musée municipal Ducastel-Vera. Cl. M. Chatel

2. Henry de Groux, *Portrait de Claude Debussy*. 1909. Pastel. Saint-Germain-en-Laye, maison natale Claude-Debussy, inv. 992.2. Cl. C. Legois

3. Vue générale de l'Apothicaire royale de Saint-Germain-en-Laye, classée au titre des Monuments historiques. Cl. P. Baudrier

◆◆ LA MAISON NATALE CLAUDE-DEBUSSY

Une importante partie des collections du musée est consacrée à Claude Debussy, compositeur dont l'œuvre novatrice a profondément bouleversé la musique classique et ouvert la voie aux expérimentations du XX^e siècle. Les objets personnels de Debussy, sources de son inspiration, ainsi que de nombreux souvenirs de famille, photos et partitions sont réunis dans la maison du XVII^e siècle où le compositeur a passé les trois premières années de sa vie, ses parents y tenaient une boutique de faïence. Labellisée « Maison des illustres », la maison conserve sa distribution d'origine en deux corps de bâtiment reliés par un escalier en bois à balustres de 1680, inscrit Monument historique.

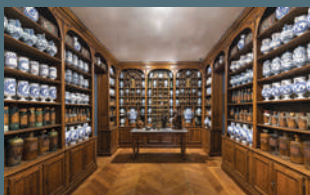


38 rue au Pain

ATTENTION, LA MAISON NATALE CLAUDE-DEBUSSY EST FERMÉE POUR TRAVAUX. RENDEZ-VOUS EN SEPTEMBRE 2024 POUR REDÉCOUVRIR LE LIEU ENTIÈREMENT TRANSFORMÉ !

◆◆ L'APOTHIKAIRERIE ROYALE (CLASSÉE MONUMENT HISTORIQUE)

Avec ses boiseries d'origine, ses plus de deux cent trente pièces de céramique du XVII^e et du XVIII^e siècle, ses verreries, instruments de mesure et sculptures, l'Apothicaire est un témoignage vivant de l'Hôpital général royal édifié par Louis XIV en 1681 et de la Charité fondée par la reine Marie-Thérèse dix ans plus tôt. Déplacée au XIX^e siècle dans l'hôpital nouvellement bâti, elle a été ensuite donnée à la Ville de Saint-Germain-en-Laye. Elle occupe aujourd'hui l'une des salles de la Villa Eugénie-Désoyer.



Villa Eugénie-Désoyer, jardin des Arts, 3 rue Henri-IV

Pas de visite libre. Visites commentées à 15h et 16h les samedis 10 février, 9 mars, 13 avril, 8 juin et lors de la Nuit des musées par le médiateur du musée.

Durée : 30 minutes

*Réservation gratuite en ligne auprès de l'Office de tourisme intercommunal
Visite virtuelle à la Micro-Folie (voir programmation de la Micro-Folie)*

POUR LES VISITES DE GROUPES CONSTITUÉS ET LES SCOLAIRES, VOIR PAGE 42

EXPOSITIONS

À L'ESPACE VERA

ENFANCES, JEUX ET ENFANTILLAGES

Du 16 décembre 2023 au 28 avril 2024

L'enfance est une histoire qui recommence à chaque instant, une période enchantée et insouciant où tout est nouveau et où tout est possible. Il y a autant d'enfances qu'il y a d'enfants, mais chaque vie débute dans l'innocence, la spontanéité, la curiosité, le rêve et l'apprentissage. Il y a des choses dans l'enfance que seule l'enfance connaît : la joie d'être, l'intensité de vivre, l'inventivité sans limites, le plaisir sincère dans les actions les plus simples et la confiance absolue en ses forces. Au contraire, l'enfance ignore la malice et l'artifice : ses bêtises ne sont que des maladresses et des méprises sans gravité et on en rit le lendemain. Les images de l'enfance ne s'effacent et ne se fanent jamais, ressurgissant à l'improviste pour illuminer la mémoire d'un éclat incomparable.

Les artistes ont toujours aimé les enfants, fascinés par leur liberté de mouvement et d'émotion, par leur faculté de trouver un amusement en tout, leur gaieté inaltérable. Les peintres et les sculpteurs animent leurs créations d'amours enjoués, d'angelots virevoltants et de putti espiègles. Ils s'attendent à la vue d'un bébé fragile veillé par sa mère. Dans les portraits d'enfants, ils cherchent à capter leurs risettes, leurs regards candides, leur agitation permanente : même les petits princes sont toujours représentés en train de manipuler quelque objet. Les artistes placent les enfants au premier plan des scènes de genre qui racontent la vie. Les petits turbulents et les têtes blondes bien sages y incarnent la pureté, la vérité et le bonheur ordinaire.

L'enfance abrège les chagrins et chasse les nuages de tristesse et d'ennui avec facilité. Tout est un jeu, même une longue séance de pose qui lasserait vite les adultes. Jeux de plein air ou divertissements paisibles à la maison, jeux entre amis ou plaisir solitaire, passe-temps de vacances ou joyeux méli-mélo d'une cour d'école, amusements avec ou sans jouets : le jeu est l'activité la plus sérieuse des enfants, la seule capable de les absorber totalement. « L'élève qui ne joue pas ne travaille pas » disaient les instituteurs à l'aube du XX^e siècle qui allait officialiser certains des jeux enfantins en les nommant « sport » et en incitant les grands à en faire le plus possible.

Les collections du musée municipal Ducastel-Vera abritent de nombreuses œuvres qui illustrent l'enfance et ses jeux. Des scènes religieuses aux portraits d'époque, des planches d'Épinal aux vues de la terrasse qui a toujours été un lieu de jeu autant que de promenade : l'art s'illumine de la joie de vivre et de découvrir des enfants. Suivez les personnages imaginés par Roxane Perroux, dessinatrice de Maisons-Laffitte (Oh ! Mon dessin) dans les salles du musée municipal qui deviennent le temps d'une exposition, un espace de jeu !

Avec des prêts des Archives municipales, du musée du Jouet de Poissy et des collectionneurs privés.

Entrée gratuite, livret-jeux pour enfants.



Joseph Athanase Aufray. *La Fête de maman*. Vers 1880. Huile sur toile.
Inv. 950.10. Cl. M. Bury.



Autour de l'exposition

VISITES THÉMATIQUES

« Peintre et père »

SAMEDI 2 MARS, À 15H30

Charles Meissonier, Philippe Parrot-Lecomte, Maurice Denis, Jean Souverbie : tous sont artistes et excellent dans le portrait, fixant avec virtuosité les traits des personnes qui posent pour eux. Chacun a sa propre manière, mais lorsqu'il s'agit de peindre leurs enfants, ils se découvrent la même tendresse, le même doux attachement, la même fascination.

Par Alexandra Zvereva, directrice du musée

Durée : 1h30

Tarifs : 9 € / 7 €

Réservation en ligne auprès de l'Office de tourisme intercommunal

« Enfance d'un roi. Louis XIII à Saint-Germain »

SAMEDI 16 MARS, À 14H30

SAMEDI 23 MARS, À 14H30

Décembre 1607. Le dauphin Louis, futur Louis XIII, qu'on a fait venir au Louvre voir ses parents ne souhaite plus y rester et demande à aller à Saint-Germain-en-Laye. Dès qu'il l'aperçoit depuis son carrosse, il s'écrie : « He vela Sain Germain, he Sain Germain mon mignon, he je t'appelleray tant que tu viendra (viendra) ».

En introduction au spectacle immersif « Lumières sur Louis XIII »,

le musée municipal propose une visite de l'exposition qui relate les premières années du souverain.

Par Alexandra Zvereva, directrice du musée

Durée : 1h

Gratuit

Réservation au 01 30 87 20 75 ou par courriel à musee.municipal@saintgermainenlaye.fr

La visite peut être suivie par le spectacle immersif « Lumières sur Louis XIII » au Manège royal.

VISITES COMMENTÉES

**CHAQUE PREMIER SAMEDI DU
MOIS, À 16H**

Par le médiateur du musée

Durée : 30 minutes

Gratuit. Sans réservation

DIMANCHE 28 AVRIL, À 15H

Par le guide-conférencier de l'Office de tourisme intercommunal

Durée : 1h30

Tarifs : 9 € / 7 €

Réservation en ligne auprès de l'Office de tourisme intercommunal



Jules Ramey. *Cornélie la mère des Gracques*. 1815. Terre cuite patinée. Inv. 872.1.453. Cl. M. Bury.

MAURICE DENIS

ATELIERS GRATUITS JEUNE PUBLIC

« Jouons avec Aramis ! »

JEUDI 22 FÉVRIER

SAMEDI 13 AVRIL

DE 10H À 12H

Dans l'exposition, tu as fait connaissance avec Aramis, le chat malicieux. Avec Roxane, l'artiste qui l'a imaginé, tu apprendras à le dessiner pour ensuite lui créer un espace de jeux à sa mesure en s'inspirant des œuvres présentées.

Par Roxane Perroux, artiste

(Oh ! Mon dessin)

Dès 8 ans

Durée : 2h

Gratuit

*Réservation au 01 30 87 20 75 ou
par courriel à [musee.municipal@
saintgermainenlaye.fr](mailto:musee.municipal@saintgermainenlaye.fr)*

« Portrait de doudou »

VENDREDI 23 FÉVRIER,

DE 10H À 12H

Un doudou est une personne comme une autre ! Et il mérite un portrait. Apporte ton doudou préféré : il prendra la pose et tu pourras alors l'immortaliser en véritable peintre portraitiste.

*Par Alexandra Zvereva, directrice du
musée*

Dès 8 ans

Durée : 2h

Gratuit



Jules Ramey. *Cornélie la mère des Gracques*. 1815. Terre cuite patinée. Inv. 872.1.453. Cl. M. Bury

LES COULEURS DE LA NATURE. PAUL VERA PAYSAGISTE

Jusqu'au 1^{er} septembre 2024

Peintre des saisons, des jardins, de la joie d'être dehors, des fleurs et des fruits, Paul Vera a toujours été peintre de la nature. Profondément parisien, il a pourtant banni de son art les immeubles, les rues grouillantes, les usines, les automobiles et leurs fumées pour les remplacer par l'air pur de la campagne, les feuillages denses, les eaux claires glissant dans l'herbe vert émeraude, les potagers généreux. Des jardiniers heureux, des baigneuses opulentes, des allégories enjouées et des vacanciers insoucians peuplent ce cadre bucolique à la fois idéal et familier. Car malgré ses voyages de jeunesse qui lui font découvrir l'Italie et la Bretagne, l'inspiration de Vera vient de ses longues promenades dans le parc et la forêt de Saint-Germain et des jardins qu'il crée avec son frère André. Jamais il ne se sépare de son carnet de croquis et de sa boîte d'aquarelle et lorsqu'il imagine la *Peinture* pour l'exposition des Arts décoratifs de 1925, c'est une jeune femme peignant en pleine nature, abritée sous un parasol.

Certaines aquarelles réalisées par Vera sur le motif et pour son propre plaisir prennent l'apparence de vrais paysages, révélant son talent de coloriste, son œil observateur et son goût des compositions anguleuses à la limite de l'abstraction. Aux vues de La Thébaïde et des environs de Saint-Germain-en-Laye succèdent dès 1931 la géométrie et la palette brune du port de Honfleur. L'artiste revient au paysage au début de la guerre, trouvant le réconfort dans la lumière du Gollot et de Thonon.

Entrée gratuite, livret-jeux pour enfants.

Autour de l'exposition

VISITES COMMENTÉES

**CHAQUE PREMIER SAMEDI DU
MOIS, À 15H**

Par le médiateur du musée

Durée : 30 minutes

Gratuit

Sans réservation

ATELIER GRATUIT JEUNE PUBLIC

« De l'art au jardin des Arts »

**SAMEDI 6 AVRIL,
DE 10H À 12H**

Viens peindre dehors comme Paul Vera. Confortablement installés dans le jardin des Arts – si le temps le permet ! – les petits artistes aiguisent leur regard, leur perception des formes et des couleurs. Et s'il pleut, inspirons-nous des aquarelles de Vera pour imaginer un port et ses bateaux.

Par la médiatrice du musée

À partir de 8 ans

Durée : 2h

Gratuit

*Réservation au 01 30 87 20 75 ou
par courriel à [musee.municipal@
saintgermainenlaye.fr](mailto:musee.municipal@saintgermainenlaye.fr)*



SAINT-GERMAIN-EN-LAYE TERRE DE SPORT

DE FRANÇOIS I^{ER} AUX JEUX OLYMPIQUES

Du 1^{er} juin au 10 novembre



Saint-Germain-en-Laye est une terre de sport avec une prédilection affirmée pour les sports de plein air comme l'équitation et la course à pied, mais aussi des sports d'équipe ou individuels.

Dès l'aube des temps modernes, la demeure royale est le terrain de jeu favori des souverains qui aiment l'air pur de ses hauteurs, son vaste parc et sa forêt luxuriante. Chasse, bien sûr, mais aussi jeu de paume dans les douves occupent François I^{er} et Henri II. Les enfants de France y apprennent l'équitation ou l'attelage et s'adonnent à toutes sortes d'activités en plein air. La Révolution rend définitivement le parc aux habitants de la ville qui aiment s'y promener et s'y exercent à une multitude de jeux sportifs, plus physiques pour les enfants, plus calmes pour les adultes : cerceau, corde, boules... Bientôt, le vélo concurrence les chevaux sur la terrasse et dans la forêt. C'est ensuite au tour des voitures de faire leur apparition alors que les sports se structurent, les associations se créent, les règles se précisent, les compétitions naissent et les équipements se construisent.

Le Stade saint-germanoïse, club omnisport, est créé en 1904 en lisière de forêt, autour du stade Georges-Lefèvre. Si le football-rugby (ancien rugby) est le premier sport pratiqué à Saint-Germain-en-Laye, la section football est sans doute la plus célèbre grâce au palmarès du Paris Saint-Germain. Les autres sections sont moins médiatiques mais tout aussi importantes, comme celle de hockey sur gazon créée en 1927, club légendaire multi-titré et résolument international, ou celle de rugby, le MLSGP78, premier club des Yvelines.

Tennis, course à pied, natation, golf, escrime, cyclisme et même voltige aérienne : la ville pratique tous les sports, à tous les niveaux, depuis l'initiation scolaire jusqu'aux médailles olympiques. L'année des Jeux olympiques et paralympiques de 2024 à Paris, elle se souvient de son passé sportif et se tourne, confiante, vers l'avenir.

En partenariat avec les Archives municipales.

Avec des prêts du musée national du Sport, de la Bibliothèque nationale de France, des Archives départementales des Yvelines et des collectionneurs privés.

Entrée gratuite, livret-jeux pour enfants.

Autour de l'exposition

VISITE THÉMATIQUE

« Lieux du sport »

SAMEDI 15 JUIN, À 15H

Où fait-on du sport à Saint-Germain-en-Laye ? Si vous avez répondu « partout ! », vous avez sûrement raison, car la ville aime le sport sous toutes ses formes. Toutefois, certains lieux se prêtent mieux à une pratique sportive régulière ou intense, tandis que d'autres ont été spécialement construits pour un entraînement et une compétition.

Par Alexandra Zvereva, directrice du musée

Durée : 1h30

Tarifs : 9 € / 7 €

Réservation en ligne auprès de l'Office de tourisme intercommunal

VISITES COMMENTÉES

**CHACQUE PREMIER SAMEDI DU
MOIS, À 16H**

Par la médiateur du musée

Durée : 30 minutes

Gratuit

Sans réservation

SAMEDI 29 JUIN, À 14H30

Par le guide-conférencier de l'Office de tourisme intercommunal
Durée : 1h30

Tarifs : 9 € / 7 €

Réservation en ligne auprès de

l'Office de tourisme intercommunal



Supporters du Stade saint-germanoïis. Archives municipales. Cl. DR

COLLOQUE

« Saint-Germain-en-Laye et le sport »

SAMEDI 27 AVRIL, DE 14H À 18H

En préambule à l'exposition, cette journée d'étude co-organisée par le musée municipal et les Amis du vieux Saint-Germain réunira diverses contributions des historiens et des chercheurs autour de la pratique sportive à Saint-Germain-en-Laye : le Trait d'union,

le Bol d'or, les grands établissements et les infrastructures sportives...

Sous la présidence de Julien Soresz, maître de conférences en Histoire sociale du sport, Université de Paris Nanterre.

Hôtel de ville, salle multimédia

Entrée libre

Retrouvez les visites, les ateliers et les autres événements dans le programme de l'Olympiade culturelle de Saint-Germain-en-Laye et sur le site Internet de la Ville !



Programme de la Coupe du monde d'acrobaties en planeur. 1939. Cl. DR



Paul Vera, *Le Tennisman*. Vers 1940. Aquarelle.
Inv. 972.7282. Cl. B. Chain

**SAISON
MUSICALE
DEBUSSY**

À partir de la saison 2023-2024 et en attendant la réouverture après travaux de la maison natale Claude-Debussy en 2024, le musée s'associe au Conservatoire à rayonnement départemental qui porte le nom de l'illustre natif de Saint-Germain-en-Laye. Construite en collaboration, la Saison musicale Debussy offre la scène aux musiciens confirmés et aux musiciens en devenir.

Conception : Rémi Copin, assistant de conservation du patrimoine et Gilles Dulong, directeur du Conservatoire à rayonnement départemental Claude-Debussy

À L'OCCASION DE L'EXPOSITION « ENFANCES, JEUX ET ENFANTILLAGES »



Opéranimaux

DIMANCHE 3 MARS, À 15h

Quand trois enfants ne veulent pas aller se coucher, de joyeux jouets se mettent à chanter et défient le marchand de sable !

Au royaume des animaux, fantaisie intergénérationnelle pour petits et grands sur des airs de Mozart, Offenbach, Poulenc, Ravel, Saint-Saëns...

Avec :

Anne-Sophie Honoré, soprano

Alexandra Martin-Varroy, baryton

Adelon Nisj, pianiste

Mise en scène : Benjamin Prins

Durée : 40 minutes

Gratuit

La Boîte à joujoux

SAMEDI 30 MARS, À 18h

« Les boîtes à joujoux sont des sortes de villes dans lesquels les jouets vivent comme des personnes » (extrait de l'Argument, André Hellé).

C'est donc l'histoire d'un soldat et d'un polichinelle, tous deux amoureux de la même poupée, qui se déclarent une redoutable guerre de petits pois. Et Polichinelle va nous raconter sa version de l'histoire ! Petits et grands y trouveront leur compte... et leur conte.

Avec :

Alexandre Martin-Varroy dans le rôle de Polichinelle

Accompagné par Catherine Imbert au piano

Musique : Claude Debussy

Texte et mise en scène : Alexandre Martin-Varroy

Création originale

Durée : 40 minutes

Gratuit

Musée municipal Ducastel-Vera

Espace Paul-et-André-Vera

2 rue Henri-IV

**À L'OCCASION DE
LA FÊTE DE LA MUSIQUE**

*Durée : 1h
Gratuit*

**Un air de fête
à l'heure d'été**

*Conservatoire à rayonnement dé-
partemental Claude-Debussy
3 rue du Maréchal-Joffre*

VENDREDI 21 JUIN, À 17h

Concert des jeunes talents du
Conservatoire

INFORMATIONS PRATIQUES

Réservation obligatoire dans la limite des places disponibles au :
01 30 87 20 75 ou par courriel à
musee.claudedebussy@saintgermainenlaye.fr



André Hellé, *La Boîte à Joujoux*. 1913. Cl. DR



Claude Debussy sur un tricycle. 1863. Photographie. Inv. 986.8.1. Cl. L. Sully-Jaulmes

RENDEZ-VOUS

L'Institut National des Métiers d'Art devient



JOURNÉES EUROPÉENNES DES MÉTIERS D'ART

—
SUR LE
BOUT
DES
DOIGTS
—

02-07
AVRIL
2024

#JEMA2024

www.journeesdesmetiersdart.fr



En partenariat avec



JOURNÉES EUROPÉENNES DES MÉTIERS D'ART

Du mercredi 3 au dimanche 7 avril 2024

Pour la deuxième année consécutive, le musée municipal Ducastel-Vera accueille les artisans du quartier Saint-Christophe :

Isabelle Bouteillet
Sculptrice de papier

Olivier Gaspard
Ébéniste

Fabienne Fleury
Plumassière

Carole Mayans
Dentellière

Valérie Malfay (Art et encadrement)
Encadreuse d'art

Julie Pautrat (JP Manufacture)
Tapissière décoratrice

Nathalie Rousselin
Restauratrice de tableaux et papiers

Michèle Savinel
Sculptrice

Sophie Théodose
Enlumineur

Comme les créateurs d'autrefois, les artisans d'art transforment et magnifient les matières, mêlant tradition et innovation.

De leur inspiration, de leur passion et de leur maîtrise du métier naissent des objets de décoration, des accessoires, des pièces d'exception et des œuvres d'art.

DU MERCREDI 3

AU DIMANCHE 7 AVRIL

Venez découvrir les créations des artisans dans l'exposition « Enfantec, jeux et enfantillages ».

Entrée libre

MERCREDI 3 AVRIL

Atelier pour enfants, de 14h30 à 17h, à partir de 12 ans (sur réservation) par Carole Mayans (dentelle).

SAMEDI 6 AVRIL

DIMANCHE 7 AVRIL

Rencontre avec des artisans passionnés par leur métier, heureux de partager leur savoir-faire, leur expérience, la beauté de l'outil et du geste.

Démonstrations.

Ateliers pour les enfants entre 10 et 12 ans (sur réservation) par Sophie Théodose (enluminure), Valérie Malfay (encadrement), Fabienne Fleury (plumasserie).

Retrouvez le programme complet des Journées européennes des métiers d'art sur notre site www.culture.saintgermainenlaye.fr

Réservations au 01 30 87 20 75 ou par courriel à musee.municipal@saintgermainenlaye.fr

LA NUIT DES MUSÉES

Samedi 18 mai, de 18h à 22h

La Nuit des musées est l'occasion de redécouvrir différemment les collections du musée municipal !

L'Apothicairerie royale sera exceptionnellement ouverte et des surprises vous attendent dans les salles du musée.

*Espace Paul-et-André-Vera
Apothicairerie royale*

*Retrouvez la programmation de la Nuit des musées sur le site
www.culture.saintgermainenlaye.fr*



Paul Vera et René Prou, *Les Beaux dimanches. Fauteuil*, 1931. Palissandre, tapisserie. Mobilier national, inv. Beauvais-39-008, dépôt au musée municipal Ducastel-Vera

L'ŒUVRE DU MOIS À L'HÔTEL DE VILLE

Depuis 2021, le hall de l'hôtel de ville accueille une sélection des œuvres du musée municipal Ducastel-Vera. Dès le premier de chaque mois, venez en apprendre davantage sur un tableau, une sculpture ou un objet d'art mis particulièrement à l'honneur ! Une notice détaillée accompagne chaque objet.

La saison 2023/2024 est consacrée aux artistes saint-germanois, peintres, sculpteurs ou dessinateurs.

Dernières œuvres du mois :

Septembre 2023 : Lucie dite Luc Tullat (1895-1984), *Labour d'automne*, vers 1935, huile sur toile, inv. R.999.48

Octobre 2023 : Marie Ferdinand Jacomin (1844-1902), *Prairie bordée d'arbres*, vers 1880, huile sur toile, inv. 932.2.1

Novembre 2023 : François Bonvin (1817-1887), *Souvenir des neuf routes*, 1874, huile sur bois, inv. 2023.10.1

Décembre 2023 : Maurice Denis (1870-1943), *Trinité des Monts ou place d'Espagne à Rome, le soir*, 1928, crayon et aquarelle, inv. 975.7.154

Janvier 2024 : Philippe Parrot-Lecomte (1859-1936), *Port de Saint-Malo. Embarquement de pommes de terre*, vers 1920, huile sur toile marouflée sur carton, inv. 976.4.234

Retrouvez la notice de l'œuvre du mois en cours et toutes les notices des mois précédents sur culture.saintgermainenlaye.fr



Marie Ferdinand Jacomin. *Prairie bordée d'arbres*. Vers 1880. Huile sur toile. Inv. 932.2.1. Cl. M. Bury

COLLECTE DES ARCHIVES DU SPORT

En 2024, le musée municipal Ducastel-Vera et les Archives municipales s'unissent pour une grande exposition patrimoniale « Saint-Germain-en-Laye terre de sport ».

Particulier ou association, sportif amateur ou professionnel, vous pouvez aider la Ville grâce à vos objets ou archives : documents, photos, médailles, feuilles de liaison, maillots, coupes, matériel, coupures de presse... Vous pouvez en faire don, simplement les prêter le temps de l'exposition ou pour une numérisation. Une façon d'apporter votre pierre à l'édifice alors que les prochains Jeux olympiques approchent à grands pas !

Contactez-nous au 01 30 87 20 75 ou par courriel à musee.municipal@saintgermainenlaye.fr

GRANDE COLLECTE
ARCHIVES
DU SPORT
SAINT-GERMANOIS
Documents photographies objets gravures

Si vous avez chez vous des documents, photographies, objets, gravures... faisant référence au sport saint-germanois, prenez attache auprès du service des Archives municipales et du musée municipal Ducastel-Vera au 01 30 87 20 75 ou à musee.municipal@saintgermainenlaye.fr

Vos archives font l'histoire du sport !

www.saintgermainenlaye.fr | [f](#) [t](#) [i](#) [in](#)

**DANS LES
COULISSES
DU MUSÉE**

LA MAISON NATALE CLAUDE-DEBUSSY EST FERMÉE POUR TRAVAUX

Acquise par la Ville en 1988 et ouverte au public en 1990, la maison natale Claude-Debussy est l'unique musée consacré au compositeur, un lieu de mémoire où la musique résonne toujours. Aidée par le département des Yvelines, la Ville s'est engagée dans une rénovation ambitieuse qui verra la maison entièrement transformée et rendue accessible à tous les publics.



LE MUSÉE S'ENRICHIT

Le musée municipal conduit une politique d'enrichissement des collections en acquérant notamment les œuvres en lien avec la Ville de Saint-Germain-en-Laye et Claude Debussy. Fidèle à son histoire, il accepte également des donations et des legs des Saint-Germanoises.

Aline Lauth-Bossert, *La Mystérieuse*,
1934, pierre, inv. 2023.5.1

Salon des Artistes français 1934,
n° 753

La générosité des Amis du vieux Saint-Germain a permis l'acquisition pour le musée municipal d'une œuvre importante et rare. Il s'agit d'une sculpture représentant une jeune femme pensive et énigmatique, coiffée d'un voile et toute en souplesse, un véritable tour de force de l'artiste qui a dû composer avec la dureté de la pierre. L'auteur est Aline Lauth-Bossert, statuaire saint-germanoise d'origine alsacienne, élève de Jean Dampet et amie d'Honoré Icard et de Maurice Denis. Travaillant surtout les matériaux plus faciles, comme la terre cuite, le plâtre et le marbre, Aline Lauth-Bossert se révèle ici une vraie sculptrice, maniant habilement le ciseau, le rifloir et la lime.



1

François Bonvin, *Souvenir des neuf routes*, 1874, huile sur bois, inv. 2023.10.1

François Bonvin, l'un des artistes saint-germanoises les plus célèbres, s'est fait une spécialité dans la scène de genre, la nature morte et le portrait. Il n'a peint que quelques rares paysages longtemps avant son installation à Saint-Germain-en-Laye. Le musée municipal a été d'autant plus heureux de pouvoir acquérir en vente publique un petit tableau sur bois de Bonvin jusqu'alors connu grâce à une mauvaise photo et qui constitue très certainement la seule représentation de la forêt par l'artiste. Dédiée à Louise Köhler, sa compagne et modèle, le *Souvenir* est un ajout précieux au petit ensemble d'œuvres de Bonvin conservé au musée municipal Ducastel-Vera.



1. Aline Lauth-Bossert. *La Mystérieuse*. 1934. Pierre. Inv. 2023.5.1. Cl. DR
2. François Bonvin. *Souvenir des neuf routes*. 1874. Huile sur bois. Inv. 2023.10.1. Cl. M. Bury

LA VILLE RESTAURE SON PATRIMOINE MUSÉAL

Le musée municipal vit au rythme d'un chantier des collections. Chaque exposition est également précédée par une campagne de restauration des œuvres.

La fragilité du plâtre

Les sculptures en plâtre sont probablement les œuvres les plus difficiles à restaurer, en raison de l'extrême fragilité de ce matériau utilisé par les artistes pour les études préparatoires, les moulages et la transposition en métal ou en céramique. Le musée municipal possède plusieurs plâtres mais *La Leçon d'équitation de Louis XIV* est sans doute le plus spectaculaire. L'artiste, Jean Damp, statuaire de Dijon, l'a offerte au musée sur l'instigation probablement d'Aline Lauth-Bossert qui était son élève. Fortement encrassée, avec de nombreuses cassures et manques, son armature métallique visible et corrodée, la sculpture avait urgemment besoin d'une intervention. L'opération a été menée par Manon Joubert et Agathe Houvet, restauratrices diplômées de l'école des Beaux-arts de Tours, habilitées Musées de France.



3. 4. et 5. Jean Damp. *La leçon d'équitation de Louis XIV*. État avant restauration (détail), état après nettoyage, état après intervention. 1911. Plâtre patiné. Inv. 943.2.1. Cl. M. Bury

La renaissance d'un tableau

Le musée municipal conserve l'un des fragments de *La bataille de Champigny*, panorama peint par Édouard Detaille entre 1880 et 1882. Après son exposition à Paris et à Vienne, l'huile sur toile de 120 m de long sur 15 de haut a été découpée en 1892 pour créer 65 tableaux isolés, vendus aux enchères. Celui de Saint-Germain-en-Laye, intitulé *Les Lignards vont au feu*, figure sous le numéro 127 dans la vente de 1896. Défiguré par la crasse, le vernis jaune et opaque, les coulures, les taches de peinture dorée, il revit véritablement après la restauration réalisée par Célia Lacaille et Nadège Jacobé-Wahl.



6

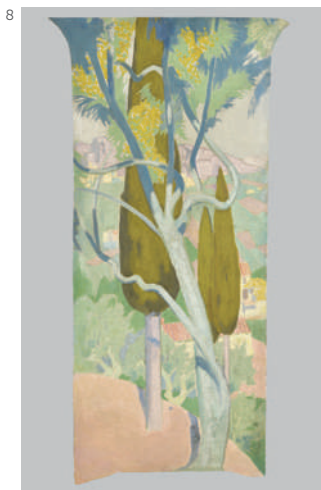


7

6, et 7. Édouard Detaille. *Les lignards vont au feu*. Fragment de *La bataille de Champigny*. Détail. État avant et après restauration. 1880-1882. Huile sur toile. Inv. 950.8. Cl. M. Bury

LE MUSÉE PRÊTE SES ŒUVRES

La Terre latine au musée départemental Maurice-Denis jusqu'au 31 mars



La nouvelle exposition temporaire du musée départemental Maurice-Denis s'intéresse à la place de la nature dans l'œuvre du peintre. Ce thème permet d'embrasser l'essentiel des sujets qui ont fait sa notoriété. Les arbres constituent un thème récurrent dans sa peinture, voire un motif suscitant le dialogue permanent entre art et culture, matériel et spirituel. Le musée municipal Ducastel-Vera est heureux de prêter les deux toiles issues du grand décor plafonnant *Terre latine, inspiratrice d'art et de poésie*, réalisé par Maurice Denis en 1907 pour Jacques Rouché.

Maurice Denis. *Les chemins de la nature*, éditions Ouest-France, 2023, 160 p.

Hommage au Monument à Debussy à Roubaix

Ce printemps 2024, La Piscine, musée d'art et d'industrie de Roubaix, s'associe à la villa Cavrois pour rendre hommage aux sculpteurs Jan et Joël Martel. Frères jumeaux, nés en 1896 et morts la même année, en 1966, les Martel sont parmi les plus importants artistes de l'Art déco. En 1919, le comité Debussy, présidé par Maurice Denis et Gabriel Astruc, les choisit pour ériger un monument au compositeur à Saint-Germain-en-Laye. La décision est finalement prise d'élever leur œuvre à Paris et de créer un monument moins imposant pour Saint-Germain-en-Laye dont l'auteur sera Aristide Maillol. Ils sont inaugurés à un an d'intervalle, en 1932 et 1933. Le musée municipal Ducastel-Vera prêle la médaille commémorative de ces inaugurations au retentissement international, et surtout trois œuvres des Martel : deux dessins préparatoires et une plaque en terre cuite qui reprend le bas-relief du revers du monument parisien.



L'Escamoteur à Châlons-en-Champagne entre le 1^{er} juin et le 22 septembre

La Ville de Châlons-en-Champagne organise la deuxième exposition de préfiguration du futur musée des Arts du cirque dont l'ouverture est prévue en 2028. Intitulée « Fiers saltimbanques », cette manifestation propose d'explorer les liens tissés entre le cirque moderne essentiellement équestre et les artistes d'agilité issus de la rue. Concis et remarquable dans sa représentation de l'illusion, de la curiosité et de l'itinérance, *L'Escamoteur* s'impose comme une illustration de pratiques séculaires et toujours fascinantes.



10

Retrouvez toutes les actualités du musée municipal et la vie des collections sur notre site Internet.culture.saintgermainenlaye.fr

8. Maurice Denis. *Terre latine. Le paysage*. 1907. Huile sur toile. Inv. 960.1.5. Cl. M. Bury

9. Jan et Joël Martel. *Debussy au piano*. 1932. Terre cuite. Inv. 2021.5.1. Cl. M. Bury

10. Entourage de Jérôme Bosch. *L'Escamoteur*. Vers 1515-1520. Huile sur bois. Inv. 872.1.87

**CALENDRIER
&
INFORMATIONS
PRATIQUES**

FÉVRIER


1 JEU. **Œuvre du mois**
Exposition
HDV p.29

1 > 29 **Enfances, jeux et
enfantillages**
Exposition
Vera p.10

1 > 29 **Paul Vera paysagiste**
Exposition
Vera p.15

10 SAM. 15h **Apothicairerie royale**
16h *Visite commentée*
Vera p.8

 22 JEU. 10h **Jouons avec Aramis**
Atelier
Vera p.12

 23 VEN. 10h **Portrait de doudou**
Atelier
Vera p.13

MARS

1 VEN. **Œuvre du mois**
Exposition
HDV p.29

1 > 31 **Enfances, jeux et
enfantillages**
Exposition
Vera p.10

1 > 30 **Paul Vera paysagiste**
Exposition
Vera p.15

2 SAM. 15h30 **Peintre et père**
Visite thématique
Vera p.12

 3 DIM. 15h **Opéranimaux**
Concert
Vera p.22

9 SAM. 15h **Apothicairerie royale**
16h *Visite thématique*
Vera p.8

16 SAM. 14h30 **Enfance d'un roi.
Louis XIII à
Saint-Germain**
Visite thématique
Vera p.12

23 SAM. 14h30 **Enfance d'un roi.
Louis XIII à
Saint-Germain**
Visite thématique
Vera p.12

30 SAM. 18h **Boîte à joujoux**
Concert
Vera p.22

AVRIL

1 LUN. **Œuvre du mois**
Exposition
HDV p.29

1 > 28 **Enfances, jeux et
enfantillages**
Exposition
Vera p.10

1 > 30 **Paul Vera paysagiste**
Exposition
Vera p.15

3 > 7 **Journées
européennes
des métiers d'art**
*Programmation
spécifique*
Vera p.27

6 SAM. 10h **De l'art
au jardin des Arts**
Atelier
Vera p.16





13 SAM. 10h **Jouons avec Aramis**
Atelier
Vera p.12

13 SAM. 15h **Apothicaiererie royale**
16h
Visite commentée
Vera p.8

27 SAM. 14h **Saint-Germain-en-Laye et le sport**
Colloque
HDV p.19

28 DIM. 15h **Enfances, jeux et enfantillages**
Visite commentée
Vera p.12

MAI

1 MER. **Œuvre du mois**
Exposition
HDV p.29

1 > 31 **Paul Vera paysagiste**
Exposition
Vera p.15

18 SAM. 18h **Nuit des musées**
Programmation
spécifique
Tous lieux p.28

JUIN

1 SAM. **Œuvre du mois**
Exposition
HDV p.29

1 > 30 **Saint-Germain-en-Laye terre de sport**
16h
Exposition
Vera p.18

1 > 30 **Paul Vera paysagiste**
Exposition
Vera p.16

8 SAM. 15h **Apothicaiererie royale**
Visite commentée
Vera p.8

15 SAM. 15h **Lieux du sport**
Visite thématique
Vera p.19

21 VEN. 17h **Un air de fête à l'heure d'été (par les jeunes talents)**
Concert
CRD p.23

29 SAM. 14h30 **Saint-Germain-en-Laye terre de sport**
Visite commentée
Vera p.19



FAMILLE / JEUNE PUBLIC

CRD : Conservatoire Claude-Debussy, 3 rue du Maréchal-Joffre

HDV : hôtel de ville, 16 rue de Pontoise

Apothicaiererie : Villa Eugénie-Désoyer, 3 rue Henri-IV

Micro-Folie : Micro-Folie, 1 place des Rotondes

Vera : espace Paul-et-André-Vera, 2 rue Henri-IV

DÉCOUVRIR LE MUSÉE EN GROUPE

LES GROUPES D'ENFANTS

(établissements scolaires, centres de loisirs...)

Découvrir l'œuvre de Claude Debussy en composant un conte musical, se laisser emporter dans la ronde des saisons avec les frères Vera, apprendre la médecine au temps du Roi Soleil, créer en toute liberté avec de la peinture, du papier, de la terre... Le musée municipal Ducastel-Vera propose un large choix d'activités pour les scolaires de la maternelle au collège, ainsi que pour les centres de loisirs. Les classes sont accueillies sur réservation du lundi au vendredi, principalement en matinée, toute l'année.

Téléchargez les brochures complètes sur le site :
culture.saintgermainenlaye.fr

*Renseignements et réservation au 01 30 87 20 75 et 01 39 73 13 42
ou par courriel à musee.municipal@saintgermainenlaye.fr*



LES GROUPES D'ADULTES

(associations, organismes de voyage, comités d'entreprise...)

Sur demande, l'équipe du musée propose des visites commentées (expositions temporaires, collections permanentes, Apothicairerie royale...) aux groupes constitués de 30 personnes maximum. Visites assurées par les médiateurs du musée.

*Renseignements et réservation au 01 30 87 20 75 et 01 39 73 13 42
ou par courriel à musee.municipal@saintgermainenlaye.fr*

Vous pouvez également vous adresser à l'Office de tourisme intercommunal Saint Germain Boucles de Seine. Prestations modulables organisées à la demande. Visites assurées par des guides conférenciers agréés. Langues : français, anglais, espagnol, allemand, japonais et russe.

*Renseignements et réservation au 01 30 87 20 63
Jardin des Arts, 3 rue Henri-IV
01 30 87 20 63
www.seine-saintgermain.fr*

LES VISITEURS À BESOINS SPÉCIFIQUES

L'équipe du musée est à votre écoute pour imaginer avec vous des actions et des projets pour les groupes à besoins spécifiques tels que les publics des établissements de santé, du champ social, les publics éloignés de l'offre culturelle et en situation de handicap.

*Renseignements au 01 30 87 20 75 et 01 39 73 13 42
ou par courriel à musee.municipal@saintgermainenlaye.fr*

**Visites commentées pour les personnes mal ou non voyantes
par Les Souffleurs d'images
À la demande : www.souffleurs.org**



Atelier au musée municipal Ducastel-Vera. Cl. M. Chatel

DEVENEZ UN AMI DU MUSÉE MUNICIPAL GRÂCE AUX AMIS DU VIEUX SAINT-GERMAIN

Créée en 1923 par le conservateur du musée Léonel de La Tourrasse, la société des Amis du vieux Saint-Germain a pour vocation d'intéresser ses adhérents au passé prestigieux de la Ville de Saint-Germain-en-Laye et de ses environs et de participer à la sauvegarde des témoignages de ce passé tant artistiques, qu'historiques et urbains.

L'association est dirigée par un comité directeur dont les membres sont élus par l'assemblée générale annuelle. Elle est présidée par Florence Bourillon, professeur émérite d'Histoire contemporaine de l'Université de Paris-Est Créteil.

Avec près de 350 adhérents, l'association apporte son amitié au musée. Elle se donne ainsi pour objectifs de soutenir l'enrichissement de ses collections, de contribuer à son rayonnement, de faciliter un accès privilégié des adhérents aux manifestations et expositions du musée municipal.

L'association organise des conférences, des colloques, des sorties dans d'autres musées et lieux patrimoniaux, des voyages. Elle publie un bulletin annuel et thématique qui rassemble les actes des colloques et les articles issus des conférences.

Pour adhérer à l'association :
amisvieuxsaintgermain.org



Amis du vieux Saint-Germain
Maison des Associations
3 rue de la République
78100 Saint-Germain-en-Laye
amisvieuxsaintgermain@orange.fr

MUSÉE PRATIQUE

Ouvert du mercredi au dimanche, de 14h à 18h (fermé les jours fériés)

Entrée libre des salles permanentes et des expositions

Accessible aux personnes à mobilité réduite



NOS ADRESSES

Espace Paul-et-André-Vera

Jardin des Arts, 2 rue Henri-IV

78100 Saint-Germain-en-Laye

Maison natale Claude-Debussy

38 rue au Pain

78100 Saint-Germain-en-Laye

Rendez-vous
en septembre 2024 !

Apothicaierie royale

Jardin des Arts

Villa Eugénie-Désoyer

3 rue Henri-IV

Visite sur réservation uniquement



NOS CONTACTS

01 30 87 20 75

musee.municipal@saintgermainenlaye.fr

Conservation

16 rue de Pontoise

01 30 87 21 99

Consultation du Cabinet des Arts graphiques à la demande

Réservations pour les visites commentées et les visites thématiques

Les réservations s'effectuent auprès de l'Office de tourisme intercommunal Saint Germain Boucles de Seine.

Jardin des Arts, 3 rue Henri-IV

01 30 87 20 63

www.seine-saintgermain.fr



ACCÈS

RER A Gare terminus de Saint-Germain-en-Laye

Tram 13 Terminus Saint-Germain-en-Laye

Bus Gare routière de Saint-Germain-en-Laye, 259 et Résalys

Voiture Saint-Germain-en-Laye centre

Parkings Centre-château et Coches




- 1** Maison natale Claude-Debussy
38 rue au Pain
- 2** Apothicairerie royale
Office de tourisme intercommunal
Villa Eugénie-Désoyer
3 rue Henri-IV
- 3** Espace Paul-et-André-Vera
2 rue Henri-IV
- 4** Hôtel de ville
16 rue de Pontoise

- 5** Théâtre Alexandre-Dumas
Jardin des Arts
- 6** Médiathèque Marc-Ferro
Jardin des Arts
- 7** Conservatoire Claude-Debussy
Hôtel Legrand, 3 rue du M^{al}-Joffre
- 8** Musée départemental Maurice-Denis
2 bis rue Maurice-Denis
- 9** La CLEF
46 rue de Mareil

RESTEZ INFORMÉS !

Tout au long de l'année, suivez l'actualité du musée municipal sur les réseaux sociaux et sur notre site Internet www.culture.saintgermainenlaye.fr !

MUSÉE MUNICIPAL DUCASTEL-VERA

 @museeducastelvera

 @DucastelVera

MAISON NATALE CLAUDE-DEBUSSY

 @maisonnataleclaudedebussy

VILLE (www.saintgermainenlaye.fr)

 @villeSaintGermainEnLaye

 @StGermainLaye

 @villesaintgermainenlaye

