



LAVAU

UN PRINCE CELTE EN BORD DE SEINE
VERS 450 AVANT NOTRE ÈRE

DOSSIER DE PRESSE

Une exposition
du 24 janvier 2026 au 21 juin 2026

Au musée d'Art moderne -
collections nationales Pierre & Denise Lévy, Troyes



Institut national
de recherches
archéologiques
préventives

SOMMAIRE

ÉDITORIAUX	3.
LAVAU, UN PRINCE CELTE EN BORD DE SEINE	4.
PRÉSENTATION DE L'EXPOSITION	6.
PARCOURS DE L'EXPOSITION	7.
SCÉNOGRAPHIE	11.
COMMISSARIAT	12.
UNE COLLABORATION SCIENTIFIQUE EXCEPTIONNELLE	13.
INSTITUTIONS PARTENAIRES	14.
LISTE DES PRÊTEURS	15.
AUTOUR DE L'EXPOSITION	16.
CATALOGUE	17.
INFORMATIONS PRATIQUES	17.
CONTACTS PRESSE	18.

**1. Tête du dieu Acheloos,
Détail du chaudron en cours de fouille, Lavau (Aube), 2014**
© Denis Gliksman - Inrap

2. Tombe du prince de Lavau en cours de fouille, Lavau, 2015
© Denis Gliksman - Inrap





ÉDITORIAL DE FRANÇOIS BAROIN

Maire de Troyes, Ancien Ministre

Les spécialistes vous le diront, la tombe du prince de Lavau n'est pas à proprement parler un « trésor ». Plutôt qu'une simple accumulation d'objets, c'est une mise en scène aussi précise que riche de symboles.

Pourtant, le terme de « trésor » vient spontanément à l'esprit de celui qui découvre les quelque deux-cents quatre-vingts objets précieux qui devaient accompagner ce noble Lavautin dans son ultime voyage.

Les foires de Champagne, l'œuvre de Rachi ou celle de Chrestien de Troyes ont fait la renommée de notre cité médiévale ; le prince de Lavau nous révèle qu'au 5^e siècle avant notre ère, les Troyens prenaient déjà part à d'impressionnants échanges transalpins.

Aujourd'hui, c'est une fierté d'organiser cette exposition qui, par le dynamisme de sa scénographie et la pédagogie de ses explications, offre un accès facile et concret à une histoire souvent perçue comme trop lointaine pour n'être pas abstraite.

J'adresse mes sincères remerciements à la Ville de Lavau et à l'État, qui cèdent à la Ville de Troyes la propriété du mobilier découvert à Lavau, et mes félicitations et remerciements aux équipes de l'Inrap pour la qualité de la fouille et des recherches conduites, ainsi qu'au Centre de Recherche et de Restauration des Musées de France et à l'ensemble des experts qui ont pris part aux études et à cette restauration.

ÉDITORIAL DE DOMINIQUE GARCIA

Président de l'Inrap

Celts et Gaulois toujours nous fascinent même si l'on sait aujourd'hui qu'ils ne sont pas plus nos ancêtres que les agriculteurs néolithiques venus du Proche-Orient, les communautés de l'âge du Bronze ou encore, parmi d'autres, les Francs ou les Burgondes.



Cependant, plus de 20 ans d'archéologie préventive et des centaines de fouilles ont permis de donner un nouveau visage à ces populations celtiques et d'enrichir notre connaissance sur leur société, leur culture et leur économie. La découverte en Champagne, en 2015, de la tombe princière de Lavau a bousculé notre vision du monde celtique et éclairé ses liens avec les cités étrusques et grecques : c'est un espace connecté de la Baltique à la Méditerranée que l'étude de cette sépulture a révélé.

Les revues et journaux du monde entier ont relaté les résultats de cette fouille spectaculaire qui fut élue « découverte de l'année » par une importante revue américaine et elle demeure en France la plus belle opération archéologique du 3^e millénaire. Il n'aura fallu qu'une décennie pour analyser, étudier et restaurer les exceptionnels vestiges mis au jour, et de fortes collaborations inter-institutionnelles afin d'aboutir à un partage de ces travaux avec le plus grand nombre.

Ainsi, aujourd'hui, grâce à cette exposition à la superbe scénographie on peut admirer pour la première fois des objets uniques mais aussi comprendre de quoi cette tombe, au mitan du premier millénaire avant J.-C., était le reflet d'un point de vue géopolitique et culturel.

« Nous fouillons, c'est votre histoire ! » : la devise de l'Inrap est portée haut à l'occasion de cette exposition des musées de la Ville de Troyes et par le livre qui l'accompagne.

LAVAU

Un prince celte en bord de Seine vers 450 avant notre ère

À Troyes, une exposition présente pour la première fois au public la tombe princière de Lavau.

Le musée d'Art moderne - collections nationales Pierre et Denise Lévy de la Ville de Troyes accueille, du 24 janvier au 21 juin 2026, l'exposition « Lavau, un prince celte en bord de Seine ».

En 2015, le monde entier s'est fait l'écho de l'exceptionnelle découverte, par l'Inrap, de la tombe d'un prince celte à Lavau (Aube). Après dix ans de recherches, l'exposition présente pour la première fois au public l'intégralité du mobilier princier restauré et plonge les visiteurs au cœur de l'univers fascinant des élites celtiques du premier âge du Fer (7^e - 5^e siècles av. J.-C.).

Quand l'archéologie préventive éclaire une histoire oubliée

Autour du défunt, de sa tombe et plus largement du site de Lavau, l'exposition retrace la démarche archéologique menant à reconstituer ce moment oublié de l'Histoire.

Entre la Bourgogne et la Champagne, en quelques générations, émergent deux « royaumes », chacun révélant une sépulture princière quasi contemporaine : Vix et Lavau.

Elles témoignent ostensiblement de la richesse de ces souverains et de leur appartenance à un monde connecté culturellement et commercialement, entre le continent celtique et les cités-états de la Méditerranée. Une connexion qui se manifeste tout particulièrement par le luxe des objets mis au jour et la richesse de leur décoration.

”

La découverte en Champagne, en 2015, de la tombe princière de Lavau a bousculé notre vision du monde celtique et [...] demeure en France la plus belle opération archéologique du 3^e millénaire.

Dominique Garcia

*Tête de félin, détail du chaudron en cours de fouille, Lavau (Aube), 2014
© Denis Gliksman - Inrap*



De la nécropole des ancêtres aux funérailles fastueuses d'un prince

Le prince de Lavau est inhumé vers le milieu du 5^e siècle avant J.-C. dans une nécropole occupée depuis la fin de l'âge du Bronze vers le 12^e siècle av. J.-C. Le complexe funéraire princier, qui fait l'objet d'une scénographie grandiose, s'inscrit dans une continuité dynastique respectueuse des ancêtres ou héros fondateurs. Unique en son genre, ce monument hors normes est composé d'un vaste enclos quadrangulaire et d'un portique monumental donnant accès à la tombe par une rampe, le dispositif étant scellé d'un tumulus de plus de 8m de haut.

Le prince, dernière incarnation connue à ce jour du phénomène princier celtique (6^e et 5^e siècles avant J.-C.) est inhumé sur son char à deux roues, accompagné d'un riche viatique.

L'exposition présente pour la première fois au public la totalité du mobilier issu de la fouille

Ces objets finement restaurés sont mis en regard d'autres ensembles contemporains régionaux et internationaux. Les commissaires ont privilégié des objets récemment découverts et des comparaisons de séries issues de prêteurs français et européens : œnochoés grecques et étrusques, statues, bijoux...

Le monde du prince de Lavau est profondément influencé par la culture méditerranéenne (grecque et étrusque) et notamment par la pratique du *symposion*, autour de la consommation rituelle de vin rouge. Les archéologues ont ainsi retrouvé dans la tombe une passoire et une cuillère perforée, toutes deux en argent (un métal rare dans le monde celtique), ainsi que de nombreuses vaisselles d'importation, aussi bien italiques (une ciste à cordons, une petite œnochoé de bronze, deux bassins) que grecque, voire des productions locales probablement « mixtes », tel le grand chaudron (un des plus grands connus à ce jour) qui adopte une forme nord-alpine et des décors d'ambiance méditerranéenne (têtes d'Acheloos et de félins).



Vue aérienne du site de fouille, Lavau (Aube), janvier 2015

© Bastien Dubuis, Inrap



Travaux de restauration du chaudron du prince de Lavau au C2RMF, 2025

© Renaud Bernadet, Inrap

La mixité culturelle de plusieurs objets précieux semble être le fruit d'un artisanat de cour mêlant techniques et répertoires stylistiques celtiques et méditerranéens. Cette mixité trouve son apogée dans l'œnochoé attique : un objet remarquable et singulier provenant de Grèce et embelli par les Celtes avec l'ajout de garnitures en or et en argent, symbolisant notamment une divinité celtique.

Les funérailles du prince ont dû être un événement politique important, inscrit dans une histoire locale, régionale, si ce n'est transalpine. Elles ont mobilisé un monument architecturalement hors normes, un public probablement nombreux et un traitement particulier du corps, sans doute « embaumé ».

L'exposition - dont la scénographie allie objets prestigieux, reconstitutions et outils numériques - entend donc raconter l'histoire de ce personnage qui, par bien des aspects, renvoie l'image d'un statut royal et cristallise ce moment paroxystique du monde princier.

PRÉSENTATION DE L'EXPOSITION

En 2014 et 2015, une équipe de l'Inrap a mis au jour, à Lavau, une nécropole en usage de la fin de l'âge du Bronze jusqu'à l'Antiquité. Les archéologues y ont découvert une tombe princière celtique exceptionnelle des environs du 5^e siècle av. J-C.

Plus de 60 ans après celle de la princesse de Vix, cette découverte est retentissante. La tombe est riche de près de deux-cents pièces formant un exceptionnel mobilier funéraire : céramique grecque, large chaudron de bronze, vaisselle de bronze étrusque, ustensiles en argent et en or, bijoux en or, char à deux roues...

Propos général

L'exposition présente pour la première fois au public l'ensemble des objets, restaurés, de la tombe princière, un peu plus de 10 ans après leur découverte. Elle s'organise en partenariat avec l'Inrap sous couvert d'une convention liant la Ville et l'Institut et bénéficie du concours scientifique de l'Etat (service régional de l'Archéologie et C2RMF).

« Lavau, un prince celte en bord de Seine, vers 450 avant notre ère » se déploie dans les 530m² de salles d'exposition temporaires du musée d'Art moderne de Troyes.

L'exposition entend raconter l'histoire d'un personnage qui, par bien des aspects, renvoie l'image d'un roi. Son pouvoir prend place dans le cadre géographique de la Petite Seine dans la zone des interfluves Loire-Seine-Saône-Rhin-Danube. En quelques générations, cet espace voit se créer deux principautés ayant livrés des sépultures quasi contemporaines : Vix et Lavau.

Elles témoignent ostensiblement de la richesse de ces souverains, qui maîtrisent les voies naturelles de communication nécessaires au trafic d'esclaves, de métaux et de biens précieux dont sont friands les commerçants méditerranéens. Ces riches souverains appartiennent à un monde connecté mettant en relation le continent celtique et les cités états de la Méditerranée : Massalia, les cités-états étrusques d'Italie, les cités grecques d'Italie et de Grèce.

Les funérailles grandioses du prince de Lavau et sa tombe tels que restitués par les chercheurs incarnent un monde où se partagent les idées (les dieux et leurs représentations), les pratiques culturelles (la consommation du vin au banquet), les savoir-faire (un artisanat de cour). À travers le site de Lavau, l'exposition retrace également la démarche archéologique contemporaine qui vise à reconstituer cette histoire oubliée.

CHIFFRES CLÉS

530 m²
d'exposition

130
objets prêtés
venant de France

80
objets de la nécropole
de Lavau

23
pièces du reste
de l'Europe

22
prêteurs français

14
prêteurs
internationaux

Espace 1 | Introduction

L'archéologie préventive et la redécouverte de la plaine de Troyes et de la nécropole de Lavau.

La fouille de Lavau illustre la diversité des moyens de l'archéologie contemporaine et déploie tout l'éventail des sciences du patrimoine capable de « lire » un monde sans écriture.

Sur le terrain, une équipe interdisciplinaire, d'une grande complémentarité a fait de ce chantier une opération préventive exemplaire.

Un mapping permet d'appréhender en quelques minutes le site archéologique et son évolution jusqu'à l'aménagement urbain qui a suivi la fouille. Les différents intervenants et leurs responsabilités respectives sont ici présentés.

Espace 2 | Les ancêtres du prince de Lavau

Les ancêtres du prince à l'Âge du Bronze final puis au premier Âge du Fer (période dite de Hallstatt) et leur contexte régional (sites aubois de Marigny-le-Châtel, Buchères, Prusly-sur-Ouche, Plichancourt....).

La vocation funéraire du site est remarquable, notamment par sa pérennité. Des tombes à incinération sont mises en place dès la fin de l'âge du Bronze (vers 1300 à 800 avant J.-C.). Leur succèdent, au cours du premier âge du Fer, un guerrier et son épée en fer ainsi qu'une femme parée de bracelets en bronze massif.

C'est à ces grands ancêtres que se rattache ostensiblement le prince de Lavau en unissant au sein d'un même ensemble ces monuments funéraires. L'exposition présente la mise en place d'un réseau de contacts à longue distance en évoquant les premières vaisselles transalpines et la présence d'individus transalpins dans la région.

Espace 3 | Lavau et le monde princier du 5^e siècle avant J.-C.

La tombe consiste en une vaste chambre funéraire habillée de bois.

Le prince repose sur la caisse d'un char à deux roues, non démonté. Son costume témoigne de son très haut rang social. Un dépôt de vaisselle permet d'appréhender la pratique du banquet chez les élites celtiques locales. Âgé d'une trentaine d'années lors de son décès, le défunt semble avoir grandi et évolué dans un milieu très favorisé. Une fracture de clavicule mal consolidée renvoie toutefois à une possible chute de cheval ou de char qui a pu affecter sa posture. La cause du décès est inconnue. Un laps de temps entre le décès et l'inhumation implique une préparation du corps.

Le mobilier issu de la tombe de Lavau est inscrit au centre du discours de cette troisième partie de l'exposition. Sa comparaison avec la sélection d'objets régionaux ou extrarégionaux, ici présentés, permet de mieux apprécier le sens, la qualité, l'origine, voire l'originalité du matériel accompagnant ce prince de la haute Seine.

Le prince est accompagné d'un riche viatique. L'ensemble des objets de prestige se répartit entre biens d'importation standardisés, accessoires personnels de très haut niveau technique et objets uniques d'ambiance culturelle et techniques mixtes, « méditerranéo-celtique » : ces caractéristiques dépeignent un artisanat de cour, dont les productions rassemblées ici témoignent d'un niveau de richesse inhabituel dans le milieu profane, propices à démontrer la dimension socioreligieuse du défunt.

Le mobilier découvert dans la tombe invite donc à une multiplicité de lectures : lecture d'un artisanat de cour, lecture d'une dimension spirituelle des décors, lecture d'un tropisme méditerranéen privilégiant cette boisson fédératrice qu'est le vin.

LE DÉFUNT, AU CŒUR DU DISCOURS PORTÉ PAR LA TOMBE ET SON MONUMENT

- **Un costume funéraire digne du plus haut rang**

- Le torque d'or
- Les bracelets d'or
- Le brassard venu de Grande-Bretagne
- Les perles d'ambre de la Baltique
- La fibule de fer incrustée d'or
- Des agrafes et passe-lacets en bronze

- **Le char, privilège des élites**

Mal conservé, le char du prince de Lavau se voit éclairer par la présentation du char de Bouranton, une tombe proche et contemporaine. Une restitution à taille réelle de ces deux véhicules permet de situer les différentes parties métalliques composant la caisse, l'essieu et les roues.

- **Des objets personnels au statut ambigu**

- Le couteau de cérémonie : un poignard en trompe-l'œil
- Le couvre-chef orné d'or et de corail : un casque symbolique

- **Les accessoires de toilette - Une élite qui soigne son image**

- Pince à épiler
- *Scalptorium*, ustensile de soin des cuticules
- Pyxide, boîte à onguent ou parfum

Nota Bene

Un second mapping permet de visualiser commodément l'emplacement des objets funéraires dans la tombe. Un *timelapse* offre une vision chronologique de la fouille de cette tombe en 2014 et 2015.

Couteau de cérémonie

Lavau, couteau de cérémonie restauré
dans son fourreau de cuir brodé de fils d'étain, 2025
© Renaud Bernadet, Inrap



Dans les tombes masculines du milieu et de la fin du premier âge du Fer, porter un poignard est fréquent. Pourtant, le prince de Lavau n'en a pas. À la place, il arbore un long couteau protégé par un fourreau richement orné de motifs en étain incrustés sur le cuir. Grâce à ses passants, il pouvait être accroché à un ceinturon, donnant à l'objet l'apparence d'un poignard. Associé aux récipients du banquet dans la mise en scène funéraire, ce couteau devient l'outil symbolique du partage de la viande. Sa place dans la tombe met en lumière le rôle social du prince dans la pratique du banquet.

AUTOUR DU BANQUET : LE VIN CIVILISATEUR & LE PARTAGE DE LA VIANDE

Dans un angle de la tombe, de la vaisselle a été déposée. Elle contenait du vin aromatisé et de la nourriture. Elle traduit une mixité culturelle avec la présence de vaisselles d'importation (l'une est grecque, les autres italiques) aux côtés de productions locales et du grand chaudron qui adopte une forme nord-alpine et des décors d'ambiance méditerranéenne.

Cela traduit une adoption évidente de pratiques méditerranéennes comme celle du *symposion* (banquet), avec la consommation d'un mélange à base de vin rouge importé. Boisson et nourriture sont ici entremêlés, trait celtique qui traduit une adaptation des pratiques méditerranéennes à la société locale, ses habitudes, son histoire, sa structure.

- **Les vaisselles de bronze et leur mise en scène - Le banquet en perspective**
 - Le grand chaudron de bronze aux anses ornées de félins encadrant la tête d'Acheloos
 - La ciste à cordons, récipient cylindrique de bronze
 - Les bassins en bronze
 - La petite œnochoé de bronze
 - La céramique tournée cannelée et son couvercle
- **Le vin civilisateur**
 - Le gobelet / la coupe à boire
 - Œnochoés de bronze de France
 - La céramique attique autour de l'œnochoé de Lavau
 - Les œnochoés grecques
 - Les amphores vinaires et la circulation du vin
 - La céramique tournée cannelée, supposée produite à Vix ou dans la région de Troyes

Œnochoé

Lavau, œnochoé après restauration au C2RMF, 2025

© Renaud Bernadet, Inrap

Objet phare de la tombe, de fonction centrale dans la consommation du vin, l'œnochoé attique de Lavau est pourtant un objet plutôt commun dans le monde grec dont on connaît toute une série de comparaisons, ici exposées, pour certaines issues du même atelier. Production tardive de "figures noires", ce vase a été embelli par les Celtes, rendu précieux par cet ajout inédit de décors en or et en argent.

Ce travail d'enrichissement ou d'embellissement de l'œnochoé a une portée signifiante : on a voulu faire correspondre la figure mythologique de Dionysos avec le masque à la couronne de feuilles, celtique, qui se révèle à la base de l'anse, de manière inversée, lorsque l'on fait couler le vin de l'œnochoé.



- **L'art et le précieux, une spiritualité partagée - Le monde magique des décors signifiants**
 - Des symboles solaires
 - Dieux polymorphes : autour d'Acheloos et de Dionysos
 - La passoire
 - La cuillère perforée
 - La couronne en feuilles de gui
 - Le serpent, le bélier

Espace 4 | Une synthèse

Après la présentation de la tombe de Lavau, l'exposition propose une forme d'épilogue :

- L'artisanat de cour au service des puissants : un panorama de l'*instrumentum* illustré par un choix de mobiliers issus des sites contemporains du prince
 - Les fibules composites de bronze, d'or, d'argent, d'ambre et de corail
 - L'usage de l'argent, summum du luxe au 5^e siècle avant J.-C.
- Territoire et échanges à longue distance : réseau d'itinéraires et pôles de pouvoir
- Carte des itinéraires commerciaux de portée continentale
- Des indices essaimés sur le territoire : petit mobilier
- Carte du royaume celte du 5^e siècle attaché à Lavau



Lavau, ensemble de vaisselle précieuse restaurée, 2025. Oenochoé, pied de gobelet, cuillère perforée et passoire
© Renaud Bernadet, Inrap



Lavau, Ensemble de vaisselle restaurée, 2025. Bouteille en céramique cannelée, plats en bronze et cruche en bronze
© Renaud Bernadet, Inrap

Et si le prince était un roi ?

L'organisation de funérailles, différées, dans le complexe princier, véritable écrin monumental propice à la mise en scène du pouvoir (affichage du statut, manipulation des ancêtres, tropisme méditerranéen) et sa dimension sacrée (l'art comme vecteur de spiritualité) a dû nécessiter un traitement du corps digne de son statut. Ici, la multiplication des prélèvements, notamment à l'emplacement de l'abdomen, affirme l'absence d'intestins et suggère une éviscération.

Allongé dans son char sur une jonchée d'herbes odoriférantes et fongicides, le dignitaire a ainsi pu recevoir les hommages d'une assemblée réunie pour l'honorer.

Les archéologues s'interrogent désormais sur son statut réel : plus qu'un « prince », ne pourrait-il s'agir d'un roi ? Un « roi-sacré » qui devait donc exercer une autorité sur le territoire correspondant à la région de Troyes.

Scénographie de l'exposition “Fouiller - Révéler - Interpréter”

L'Agence Présence signe ici une scénographie immersive où la rigueur muséale rencontre la poésie visuelle. Pensée comme un véritable cabinet de curiosités contemporain, l'exposition associe vitrines, graphismes et dispositifs de médiation dans un quadrillage spatial cohérent, évoquant le geste archéologique lui-même “fouiller, révéler, interpréter”.

Le parcours, fluide et hiérarchisé, met en scène les objets archéologiques comme des trésors révélés du passé, valorisant à la fois leur rareté et leur portée symbolique. Les matériaux choisis — MDF teinté, rappelant la terre et les strates de fouille, et miroir, jouant avec la lumière et les reflets — créent une atmosphère sensible, presque onirique. Ce jeu de transparence et de reflets invite le visiteur à découvrir l'invisible, à s'immerger dans un espace où les œuvres semblent flotter entre réel et imaginaire.

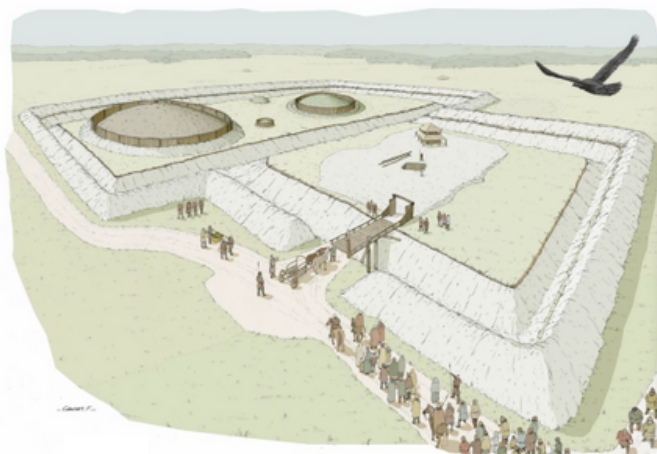
Au cœur du dispositif, le graphisme structure le récit : typographie élégante, sobriété et narration visuelle. Les illustrations et photographies, intégrées à la scénographie, prolongent cette démarche : elles restituent ce que le temps a effacé et dévoilent la beauté cachée des structures internes, révélant ainsi tout le travail de restauration de ces objets.

L'exposition, plongée dans une esthétique nocturne et contemplative, fait émerger les objets comme des éclats de lumière, invitant à une exploration sensible et cognitive.

Avec cette création, l'Agence Présence affirme une signature : une scénographie narrative et immersive, qui transforme l'espace d'exposition en expérience sensorielle et intellectuelle, où chaque détail participe à la mise en valeur du patrimoine et à la révélation de son mystère.

Cette scénographie est enrichie de dispositifs numériques et interactifs permettant au public de plonger au cœur du site funéraire et de ses découvertes :

- *Mappings* par ortho-photographies du monument funéraire et de l'intérieur de la tombe princière et ses objets
- Représentation du défunt
- *Timelapse* de la fouille de la tombe princière
- Mini-films issus du documentaire de Laurence Favreau (Gédéon Programmes, diffusé sur Arte), qui prolongent la découverte visuelle
- Animation d'aquarelles montrant les étapes chronologiques de la nécropole



Le monument princier de Lavau au moment des funérailles, vers - 450
© François Gauchet, Inrap

La médiation indirecte offre une approche ludique et sensorielle :

- Maquette tactile de la nécropole
- Mur d'outils d'archéologie,
- Miroir interactif “s'habiller en prince”
- Outil de manipulation “Qu'est-ce qu'un dieu polymorphe ?”

Ces dispositifs, pensés pour stimuler la curiosité, rendent l'expérience à la fois immersive et participative, fidèle à l'esprit de transmission porté par l'exposition.

Le commissariat d'exposition

COMMISSARIAT GÉNÉRAL

ÉRIC BLANCHEGORGE

Conservateur en chef du patrimoine | Directeur des musées de la Ville de Troyes

Eric Blanchegorge, chevalier des Arts et Lettres (2009), a suivi un parcours riche et varié. Historien des arts antiques, il se spécialise en art grec et romain à l'Ecole du Louvre et à la Sorbonne. Il réussit ensuite le concours de conservateur territorial du Patrimoine, spécialité Musée. À sa sortie de l'Institut national du Patrimoine (1992), Il fera ses premières armes à Compiègne et Crépy-en-Valois durant 16 ans, au service des musées d'art, d'archéologie, de la figurine historique et de l'archerie. Durant cinq années en qualité d'enseignant-chercheur, il donne également des cours en conservation préventive des biens culturels à l'Université de Tolbiac (Paris I). Son expérience administrative au Conseil régional de Champagne-Ardenne de 2009 à 2012, en qualité de directeur de la Culture, chargé du patrimoine, lui confère par ailleurs une fine connaissance des collectivités territoriales. Autant de compétences mises au service du développement du Pôle muséal troyen comme des mobiliers Monuments Historiques des communes du Département de l'Aube.

COMMISSARIAT SCIENTIFIQUE

BASTIEN DUBUIS

Archéologue à l'Inrap | Responsable de la fouille

Bastien Dubuis est depuis 2009 archéologue protohistorien à l'Inrap, et membre du laboratoire Artehis. Il a dirigé dès 2011 des fouilles d'habitats de l'âge du Fer en région Centre puis en Champagne ; puis en 2014-2015, celle de la nécropole de Lavau, dont il poursuit aujourd'hui le programme de publication. En 2019, il a assuré la réouverture de la tombe princière de Vix. Son mémoire de doctorat, soutenu en 2025, s'intitule : "De Vix à Lavau, l'Aube et la haute vallée de la Seine du VIII^e au V^e siècle avant notre ère : trajectoire historique d'un territoire du Bassin parisien".

ÉMILIE MILLET

Archéologue à l'Inrap | Responsable du mobilier métallique

Émilie Millet est archéologue en Protohistoire à l'Inrap depuis 2005, spécialiste du mobilier métallique de l'âge du Fer et membre du laboratoire Artehis. En 2014, elle assure l'étude de la tombe à char de Warcq (Ardennes), dont elle analyse l'ensemble des éléments métalliques. Membre de l'équipe de fouille de Lavau, elle co-dirige depuis 2016 la publication exhaustive de la tombe princière. En 2020, elle analyse également les objets inédits issus de la réouverture de la tombe princière de Vix (Côte d'Or). Son doctorat franco-allemand, soutenu en 2008, porte sur "Parures et accessoires vestimentaires : le costume funéraire dans les régions du Rhin moyen et supérieur du V^e au III^e siècle avant J.-C".

CONSEIL SCIENTIFIQUE

Dominique Garcia, président de l'Inrap, Valérie Delattre, Bastien Dubuis, Emilie Millet, Rebecca Peake, Vincent Riquier, Stéphane Sindonino, archéologues de l'Inrap, Christian Cribellier, directeur-adjoint de la sous-direction de l'Archéologie, Nicolas Payraud, conservateur régional de l'Archéologie et Stéphane Marion, conservateur au SRA Grand-Est, François Mirambet, C2RMF, Claude Mordant, professeur à l'Université de Bourgogne, Thierry Lejars, docteur au CNRS, Dominique Frère, membre de l'ENS, Antoine Hermary, membre du Centre Camille Jullian, Martin Schönfelder, membre de LEIZA à Mayence, et Jean-Paul Thuillier, étruscologue.

Une collaboration scientifique exceptionnelle

Une collaboration scientifique et institutionnelle exceptionnelle rend cette exposition possible, associant la Ville de Troyes, l'Institut national de recherches archéologiques préventives (Inrap), le ministère de la Culture (direction générale des patrimoines, sous-direction de l'archéologie), la DRAC Grand Est (service régional de l'archéologie), le Centre de recherche et de restauration des musées de France (C2RMF), le musée d'archéologie nationale de Saint-Germain-en-Laye, ARC-Nucléart Grenoble (atelier de conservation-restauration) et la commune de Lavau.

Menée par Bastien Dubuis et Emilie Millet, l'étude scientifique des résultats de cette fouille se poursuit depuis 2016, avec le concours du C2RMF ainsi que différents universitaires et archéologues français et étrangers. Trois volumes édités par la revue Gallia sont programmés : le premier, consacré à la nécropole et au monument princier est paru en 2024 ; les deux suivants seront consacrés à la tombe princière et son mobilier.

Un chantier de recherche et de conservation-restauration de 10 ans au C2RMF

Une grande partie du mobilier, propriété de la commune de Lavau et de l'État, a été confiée au Centre de recherche et de restauration des musées de France (C2RMF) par le ministère de la Culture pour des travaux d'analyses scientifiques et de conservation-restauration et en vue de son exposition à Troyes. Un très important travail de conservation-restauration, financé par l'État et la ville de Troyes, dont le suivi a été confié au C2RMF, est effectué par le groupement de conservateurs-restaurateurs spécialisé en métal piloté par Renaud Bernadet, au sein des ateliers du C2RMF, et avec l'accompagnement scientifique et technique de la filière Archéologie-Ethnographie du département Restauration.

Plusieurs spécialités ont été mobilisées comme les arts du feu (céramique et verre), notamment pour la restauration d'une magnifique bouteille cannelée brisée en 68 fragments. La caractérisation de la boisson fermentée contenue dans plusieurs récipients permet, quant à elle, d'en savoir plus sur les pratiques funéraires et sur les fonctions du mobilier. Les examens radiographiques pratiqués sont également importants pour déterminer le niveau de dégradation des objets, afin d'orienter les opérations de restauration et aider à définir les protocoles de conservation-restauration.

Les équipes du département Conservation préventive, en collaboration avec la filière Archéologie-Ethnographie, sont chargées de garantir la conservation du mobilier tout au long des opérations qui se déroulent au C2RMF par un contrôle régulier et des modes de conditionnements optimisés par type de matériaux. Dans le cadre de ses missions auprès des Musées de France, le centre conseille également la ville de Troyes pour la conservation des objets pour les générations futures et leur présentation au public. La très grande quantité de données collectées est archivée et sera accessible à la communauté de chercheurs et professionnels des musées tout comme au grand public.

Institutions partenaires

Musées de la ville de Troyes

Troyes bénéficie aujourd'hui d'un pôle muséal d'excellence composé de six musées labellisés Musées de France en des lieux historiques remarquables :

- le musée d'Art moderne - collections nationales Pierre et Denise Lévy
- le musée des Beaux-Arts et d'Archéologie (abbaye Saint-Loup)
- le muséum d'Histoire naturelle (abbaye Saint-Loup)
- l'Apothicaierie de l'Hôtel-Dieu-le-Comte
- le musée de la Renaissance en Champagne (hôtel de Vauluisant)
- le musée de la Maille, mode et industrie (hôtel de Vauluisant)

Capitale historique des Comtes de Champagne, la Ville de Troyes est une cité de patrimoine, avec pour engagement de préserver, restaurer, valoriser et animer son héritage. Labellisée "Ville d'art et d'histoire" et "Ville & Métiers d'art", elle s'engage dans la candidature de l'œuvre de Rachi et de son héritage. Elle a obtenu le label 100 % Éducation Artistique et Culturelle (EAC) qui la distingue pour les projets d'action culturelle menés en faveur de l'accès à la culture pour les enfants.

La politique culturelle de la Ville de Troyes, à travers la création du pôle muséal, la mise en valeur du patrimoine immobilier et des œuvres d'art déposées, a pour ambition de rendre la culture accessible au plus grand nombre et entretenir le dynamisme et l'attractivité du territoire.

<https://musees-troyes.com/musees/musee-dart-moderne/>



Inrap | Institut national de recherches archéologiques préventives

L'Institut national de recherches archéologiques préventives est un établissement public placé sous la tutelle des ministères en charge de la Culture et de la Recherche. Il assure la détection et l'étude du patrimoine archéologique en amont des travaux d'aménagement du territoire et réalise chaque année quelque 2 000 diagnostics archéologiques et plus de 200 fouilles pour le compte des aménageurs privés et publics, en France métropolitaine et outre-mer. Ses missions s'étendent à l'analyse et à l'interprétation scientifiques des données de fouille ainsi qu'à la diffusion de la connaissance archéologique.

Avec près de 2 400 agents, répartis dans 8 directions régionales et interrégionales, 45 centres de recherche et bases opérationnelles et un siège à Paris, il est le plus grand opérateur de recherche archéologique européen.

En 2026, l'Inrap consacre sa saison scientifique et culturelle à la période gauloise avec un important programme de manifestations.



Liste des prêteurs

Le mobilier de la nécropole est prêté par le Service régional d'Archéologie de la DRAC Grand Est. Les pièces les plus précieuses ont été étudiées et restaurées au C2RMF, sous maîtrise d'ouvrage de l'État, avec le concours financier de la Ville. La Sous-direction de l'Archéologie doit procéder cette année 2026 au partage officiel du matériel archéologique de cette fouille afin de permettre, tant par l'État que par la Commune de Lavau, de transférer officiellement la propriété de ce mobilier à la Ville de Troyes.

Autour du mobilier découvert à Lavau, l'exposition mobilise le concours de 36 prêteurs :

22 prêteurs français

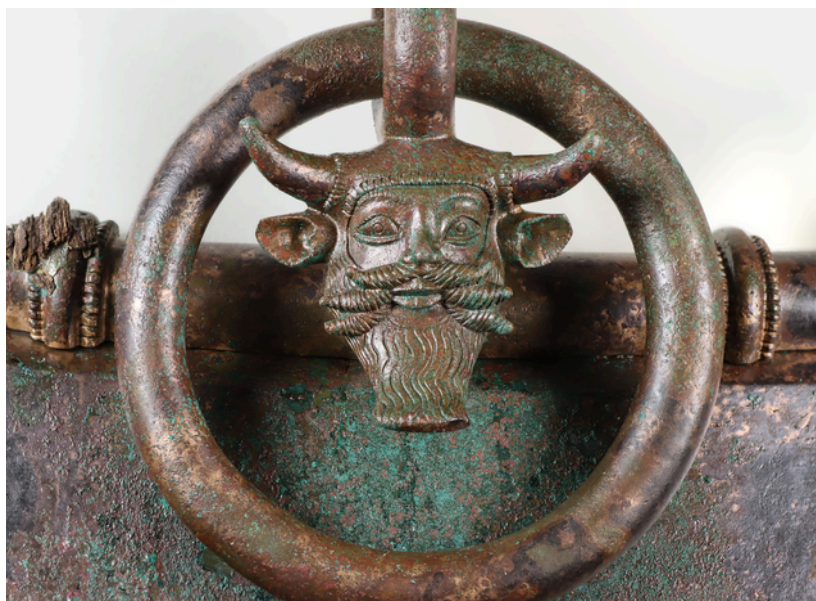
130 pièces

- 17 « Musées de France » dont 5 en Grand Est : **Auxerre**, musée Saint-Germain ; **Besançon**, musée des Beaux-Arts et d'Archéologie ; **Bourges**, direction musées et patrimoine historique ; **Épernay**, musée du Vin de Champagne et d'Archéologie régionale ; **Caen**, musée de Normandie ; **Châlons-en-Champagne**, musée des Beaux-Arts et d'Archéologie ; **Chalon-sur-Saône**, musée Denon ; **Châtillon-sur-Seine**, musée du Pays châtillonnais ; **Issoudun**, musée de l'Hospice Saint-Roch ; **Lyon**, musée des Beaux-Arts ; **Marseille**, musée d'Histoire ; **Nogent-sur-Seine**, musée Camille-Claudel ; **Rouen**, musée départemental des Antiquités ; **Soissons**, musée municipal ; **Strasbourg**, musée archéologique ; **Toulouse**, musée Saint-Raymond ; **Vannes**, musée d'Histoire et d'Archéologie.
- 2 services régionaux de l'Archéologie (**Grand Est** et **Bourgogne-Franche-Comté**)
- le service archéologique de l'agglomération de **Bourges Plus**
- le musée d'archéologie nationale de **Saint-Germain-en-Laye**
- le département des Monnaies, Médailles et Antiques de la **Bibliothèque nationale de France, Paris**.

14 prêteurs internationaux

23 pièces

- 7 en Allemagne : **Bonn**, Rheinisches Landesmuseum für Archäologie, Kunst-und Kulturgeschichte ; **Glauberg**, Keltenwelt am Glauberg - Museum ; **Hechingen**, Hohenzollerisches Landesmuseum ; **Mayence**, Leibniz-Zentrum für Archäologie (LEIZA) ; **Mayence**, LandesMuseum ; **Saarbrücken**, Museum für Vor- und Frühgeschichte ; **Stuttgart**, LandesMuseum Württemberg
- 3 musées archéologiques en Italie : **Belluno**, museo civico ; **Ferrare**, Museo Archeologico Nazionale ; **Florence**, Museo Archeologico Nazionale
- 2 en Belgique : **Bruxelles**, musées royaux d'Art et d'Histoire ; **Libramont**, musée des Celtes
- 1 en Autriche : **Hallein**, Keltenmuseum
- 1 en Suisse : **Zürich**, musée national suisse.



Lavau, Tête d'Acheloos restaurée, 2025
© Renaud Bernadet, Inrap



Lavau, Cenochoé restaurée, 2025. Vue de dos : garniture de l'anse figurant un masque humain à couronne de feuille
© Renaud Bernadet, Inrap

Autour de l'exposition

Le Musée d'art moderne de Troyes déploie une programmation riche et accessible à tous, mêlant rencontres avec les archéologues, conférences, visites guidées, visites familles, visites-ateliers (fabrication d'un torque ou d'une fibule)...

En parallèle, l'exposition s'enrichit d'un programme éducatif et partenarial mené de janvier à juin 2026, en collaboration avec de nombreux acteurs culturels, éducatifs et sociaux du territoire.

Particulièrement attentif aux jeunes publics, passionnés d'archéologie et d'histoire, ce dispositif associe les écoles, collèges et lycées troyens, Culture du Cœur, la Direction des Services départementaux de l'Éducation nationale, l'Université de Reims Champagne-Ardenne (masters MEEF et Patrimoine et médiation culturelle) et la Médiathèque Jacques-Chirac.

Il bénéficie également de l'appui de M. Jérémie Pointu, professeur ressource en histoire et formateur, qui accompagne la construction de projets pédagogiques autour de l'exposition et de la découverte de Lavau.

PROJECTIONS

Dimanche 29 mars — 16h

Projection du documentaire : "Enquête sur la tombe du dernier prince celtique"
Réalisation de Marion Marot (Gédéon)

📍 Auditorium du Musée d'Art moderne
Gratuit (dans la limite des places disponibles)

RENCONTRES

Samedi 24 janvier — à partir de 14h

Rencontre au musée, présence d'Éric Blanchegorge, co-commissaire de l'exposition

📍 Musée d'Art moderne — collections nationales Pierre et Denise Lévy

Jeudi 29 janvier — 18h30

Conférence inaugurale "Lavau, un prince celtique en bord de Seine"
Par Bastien Dubuis (responsable du chantier) et Émilie Millet (spécialiste du mobilier métallique de l'âge du Fer), archéologues à l'Inrap

📍 Hôtel de Ville de Troyes
Gratuit (dans la limite des places disponibles)

Mardi 17 mars - 18h

Conférence "Au temps du prince de Lavau : pôles de pouvoir et aristocratie celtique entre Seine et Saône"

Par Bastien Dubuis, responsable du chantier de fouille de Lavau, archéologue à l'Inrap
📍 Espace Argence

Gratuit (dans la limite des places disponibles) par les Amis des musées d'art et d'histoire

Mardi 28 avril - 18h

Conférence "Fouilles de la place de la Libération à Troyes"
Par Cédric Roms, archéologue à l'Inrap

📍 Espace Argence
Gratuit (dans la limite des places disponibles) par les Amis des musées d'art et d'histoire

Mardi 26 mai — 18h30

Conférence "Dans l'intimité du prince de Lavau : Étude d'un homme de pouvoir et traitement post-mortem d'un défunt hors-normes"

Par Valérie Delattre, archéo-anthropologue à l'Inrap, en charge de l'étude du prince
📍 Auditorium du musée d'Art moderne

Gratuit (dans la limite des places disponibles)

Mardi 16 juin — 18h

Conférence "Mobiliers de prestige des tombes princières celtes au temps du prince de Lavau"
Par Émilie Millet, archéologue à l'Inrap

📍 Espace Argence
Gratuit (dans la limite des places disponibles) par les Amis des musées d'art et d'histoire

ATELIERS JEUNE PUBLIC

Mercredi 18 février — 14h30

Visite-atelier en famille : "À la découverte d'un prince" (Vacances scolaires)

Tarif : 4 € / personne en sus du billet d'entrée — Gratuit pour les -26 ans

Réservation conseillée : 03 25 76 26 81

Jeudi 19 février — 10h30

Visite-atelier : "À la découverte d'un prince" — Passeport Loisirs (7-12 ans)
Par un médiateur culturel des musées.

Réservation obligatoire : 03 25 42 20 20

Vendredi 20 février — 10h30

Visite-atelier : "À la découverte d'un prince" (7-12 ans)
Par un médiateur culturel des musées

Tarif : 5 € / enfant
Réservation obligatoire : 03 25 76 26 81

Du 11 au 26 avril

Visites et ateliers à destination des enfants et des familles

Renseignements :
musees-troyes.fr à partir du 1^{er} avril

VISITES GUIDÉES & FLASH

Tous les premiers dimanches du mois — à partir de 14h30

Visites flash : "Lavau, un prince celtique en bord de Seine"

Par un médiateur culturel des musées
Gratuit (dans la limite des places disponibles)

Dimanche 22 février — 15h

Visite guidée tout public : "Lavau, un prince celtique en bord de Seine"
Par un guide-conférencier

Tarif : 4 € / personne en sus du billet d'entrée — Gratuit pour les -26 ans
Réservation conseillée : 03 25 76 26 81

ÉVÉNEMENTS NATIONAUX

Samedi 23 mai Nuit des musées

Animations gratuites autour de l'exposition

📍 Musée d'Art moderne — collections nationales Pierre et Denise Lévy

Du 12 au 14 juin Journées européennes de l'archéologie

Animations gratuites autour de l'exposition, en présence des archéologues de l'Inrap et de la troupe de reconstitution Branno Teuta

📍 Musée d'Art moderne — collections nationales Pierre et Denise Lévy

CATALOGUE



LAVAU
UN PRINCE CELTE EN BORD DE SEINE,
VERS -450 AVANT J.-C.

Ouvrage dirigé par Bastien Dubuis et Emilie Millet, archéologues à l'Inrap, illustré d'environ 280 images et photographies.

À travers le fil directeur qu'est le défunt et sa tombe riche de près de deux-cents pièces, formant un exceptionnel mobilier funéraire, cet ouvrage illustre la démarche de l'archéologie contemporaine qui tente de reconstituer les funérailles grandioses d'un souverain disparu.

Ouvrage collectif
ISBN 978-2-488664-02-8
Broché 272 pages — Prix 35 €
Éditions Sans Egal
Parution Janvier 2026

INFORMATIONS PRATIQUES

Musée d'Art moderne - collections nationales Pierre et Denise Lévy

14 Place Saint-Pierre, 10000 Troyes
Tél: 03 25 76 26 81
www.musees-troyes.com



Lavau

Un prince celtique en bord de Seine,
vers 450 avant notre ère

24 janvier — 21 juin 2026
Tous les jours sauf le lundi,
de 10h à 17h jusqu'au 31 mars
de 10h à 18h à partir du 1^{er} avril

Tarifs
Exposition seule 4€
Exposition + musée 10€

CONTACTS PRESSE

AGENCE C LA VIE

Clarys Lutaud-Nony & Ingrid Cadoret

Tél. : +33(0)6 80 17 05 44

clarys.lutaud-nony@c-la-vie.fr

VILLE DE TROYES

Jeanne Pinel

Tél. : +33(0)6 82 41 69 50

jeanne.pinel@troyes-cm.fr

MUSÉE D'ART MODERNE

- collections nationales Pierre et Denise Lévy

Annabelle Jaillant

Tél. : +33(0)3 10 72 10 44

annabelle.jaillant@ville-troyes.fr

INRAP

Mahaut Tyrell

Tél. : +33(0)6 07 40 59 77

mahaut.tyrell@inrap.fr

Carine Delanne

Tél. : +33(0)06 74 10 26 80

carine.delanne@inrap.fr