



## INFOS PRATIQUES

### Idées de randonnées

QUELQUES RANDONNÉES

#### L'ITINÉRAIRE DÉCRIT

**Tour des Baronniees du Buëch** > à partir de Serres (107 km, 6 à 8 jours).

TBB

#### LE BALISAGE DES SENTIERS

Le Tour des Baronniees du Buëch est balisé à l'aide de panneaux directionnels, en jaune lorsqu'il emprunte des sentiers PR, en blanc-rouge lorsqu'il emprunte des sentiers GR® de Pays, en jaune-rouge lorsqu'il emprunte les sentiers GR® 94, 91 et 946.

#### QUATRE RANDONNÉES DE 2 à 5 JOURS

##### Au départ de Serres (p. 143 à 147)

<b>2 Jours</b>	17,5 km
1 <sup>er</sup> jour : Serres – Pra Boyer	16,5 km
2 <sup>e</sup> jour : Pra Boyer – Rosans (retour à Serres en car)	

##### Au départ d'Orpierre (p. 155 à 157)

<b>2 Jours</b>	11 km
1 <sup>er</sup> jour : Orpierre – Pied de Garde	14 km
2 <sup>e</sup> jour : Pied de Garde – Serres	

##### Au départ de Serres (p. 143 à 151)

<b>4 Jours</b>	17,5 km
1 <sup>er</sup> jour : Serres – Pra Boyer	15,5 km
2 <sup>e</sup> jour : Pra Boyer – Le Lastic	11 km
3 <sup>e</sup> jour : Le Lastic – Les Viarands	18,8 km
4 <sup>e</sup> jour : Les Viarands – Laborel (retour à Serres en car)	

##### Au départ de Rosans (p. 147 à 157)

<b>5 Jours</b>	19,3 km
1 <sup>er</sup> jour : Rosans – Chauvac	13 km
2 <sup>e</sup> jour : Chauvac – Laborel (hébergements à 4 km de Laborel)	19 km
3 <sup>e</sup> jour : Laborel – Orpierre	12,5 km
4 <sup>e</sup> jour : Orpierre – Trescléoux	12,5 km
5 <sup>e</sup> jour : Trescléoux – Serres (retour à Rosans en car)	

## INFOS PRATIQUES

### Tableau de ressources

Localité sur le parcours de l'itinéraire
Localité sur le parcours d'un autre itinéraire
Localité hors itinéraire
Liaison ou variante sur le parcours d'un itinéraire

TBB



Temp	LOCALITÉS	RESSOURCES	Pages
	SERRES		143
17,5	PRA BOYER		146
2,5	MONTMORIN		145
13	LE LASTIC		147
1	ROSANS		147
1	LES ROSIÈRES – Hors itinéraire, à 500 m		147
9	LES VIARANDS		147
9,3	CHAUVAC		149
9,5	LABOREL		151
0	LES BÈGUES – Hors itinéraire, à 4 km		151
0	VILLEBOIS-LES-PINS – Hors itinéraire, à 4,5 km		151
11,5	LES CATOYES – Hors itinéraire, à 4,5 km		153
7,5	ORPIERRE		153
11	PIED DE GARDE		155
1,5	TRESCLEOUX		155
12,5	SERRES		157

Longueur d'une étape pour les lieux d'hébergement hors itinéraire : distance indiquée + kilométrage supplémentaire

Retrouvez la Fédération sur internet [www.ffrandonnee.fr](http://www.ffrandonnee.fr)

- Pour connaître toute l'actualité de la randonnée.
- Pour découvrir les derniers topo-guides parus.
- Pour trouver une formation à la randonnée ou une association de randonneurs avec qui partir sur les sentiers.

# Tour des Baronnie du Buëch

⚠ > Le tour des Baronnie du Buëch chemine sur un peu plus de 100 kilomètres et nécessite plus ou moins 35 heures pour être parcouru. Attention, les hébergements étant malheureusement peu nombreux, pensez à réserver.

**De Serres au col de Saumane** 3 km 1 h 30

**À Serres :** [icône] [icône] [icône] [icône] [icône] [icône] [icône] [icône] [icône] [icône]

📍 > Adossée à la Pignollette, Serres commande l'entrée de la clue du Buëch et la voie vers le Rosanais ; elle contrôlait ainsi la route de la Cité des papes à l'Italie. Ce fut aussi un important centre du calvinisme. Avant de partir, il convient de flâner dans le vieux Serres.

1 De la fontaine, place de la Liberté (660 m), face à l'Office du Tourisme de Serres, monter à gauche par le chemin des Remparts, gravir les escaliers de droite, passer sous la campanile et traverser la rue. Rejoindre en montant en face la place de l'Auche, puis monter les escaliers à droite et se faufiler entre les jardins pour arriver rue du Château ; la prendre à gauche. Emprunter le chemin de la Chapelle [icône] > **panneau sur le chemin des Moines**, dépasser la tour de Molend [icône] > vestiges du rempart xv<sup>e</sup>, obliquer à gauche et contourner la chapelle de Bonsaccours. Le sentier monte, dépasse le Tombeau Juif et après quelques lacets, gagne la crête ; la suivre [icône] > panorama]. Après une courte descente et quelques lacets, revenir sur la crête (1 055 m). Poursuivre à plat, versant est, puis dévaler le long de la crête sur le col de Saumane (1 031 m).

> **Jonction avec le sentier GR®94.**

**Du col de Saumane à la séparation avec le sentier GR®94** 8,5 km 2 h 30

📍 > La Montagne : ancien hameau agricole, difficile d'accès, quasiment abandonné, renaît avec l'arrivée de plusieurs familles.

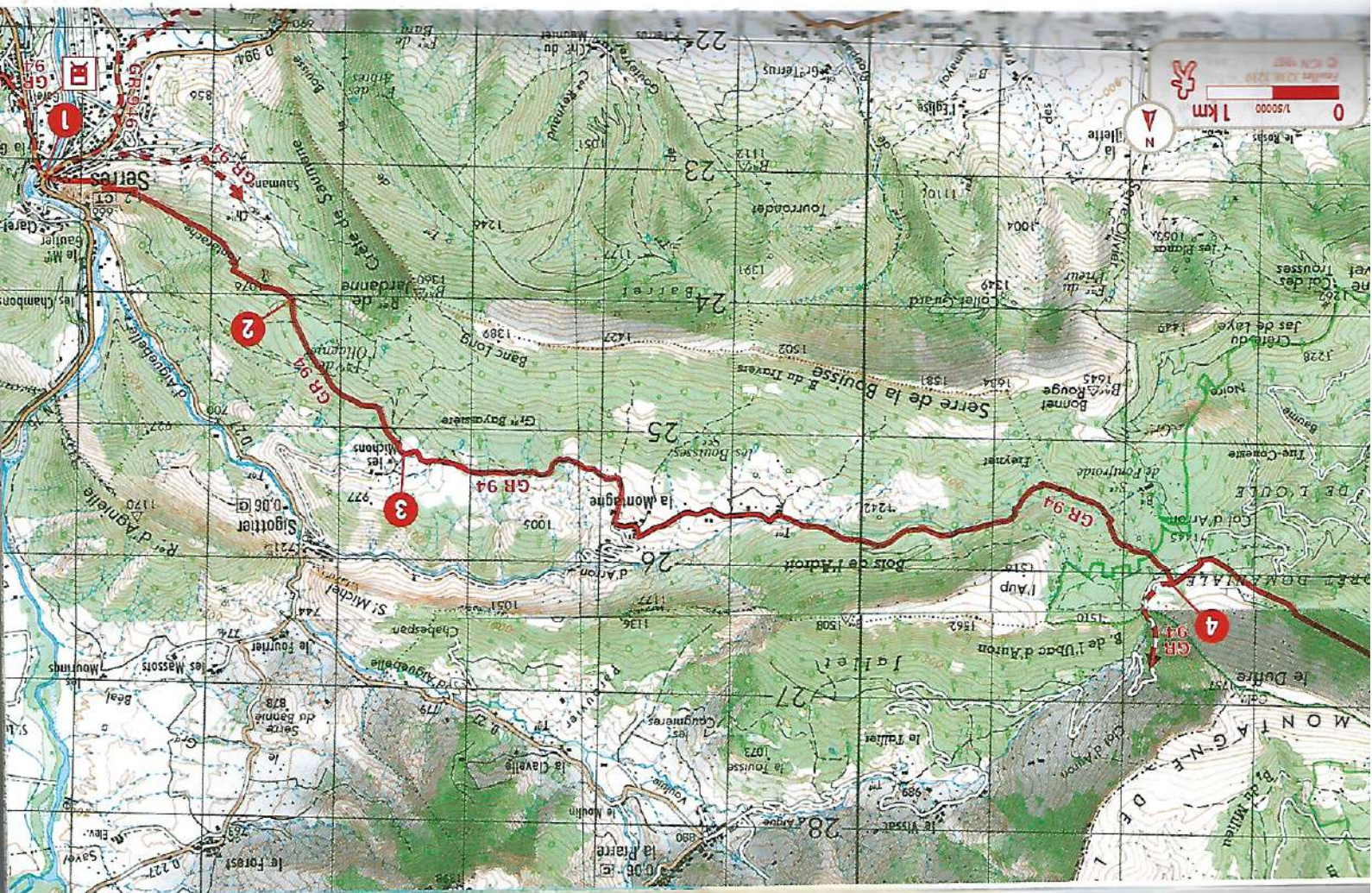
2 Descendre par la piste à droite du col de Saumane et, après une longue traversée faiblement descendante, rejoindre une piste. La prendre à droite et arriver rapidement à une intersection (poteau n° 37, les Michons).

3 Virer à gauche : le sentier, en montagnes russes, ondule entre pâtures et marnes [icône] > **bien refermer les clôtures, terrain très glissant par temps humide ou en période de dégel**. Au niveau d'un réservoir d'eau, descendre sur la Montagne (980 m). À l'embranchement, emprunter la route à gauche, puis la piste qui lui fait suite. Négliger une piste à droite et poursuivre par un sentier souvent raviné sous la hêtraie. Il coupe plusieurs petits torrents, puis grimpe jusqu'à la large plaine d'Aron où il retrouve une route sylvo-pastorale (1 450 m ; poteau « Pied du Duffre »).

> **Séparation avec le sentier GR®94.**

**De la séparation avec le sentier GR®94 à la jonction avec le sentier GR®91** 4,5 km 1 h

4 S'avancer à gauche sur 300 m en laissant à gauche l'abri. Au croisement dans le virage (poteau n° 529 « col d'Aron »), s'engager sur le chemin forestier à droite (flèche « col des Proux ») sur 250 m, puis s'infléchir à droite. Couper une piste et filer en face en traversée ascendante sur la Rourie, flanc sud du Duffre au-dessus de la vallée de l'Oule (1480 m).



Continuer sur le flanc de la montagne en traversée descendante et, après un large lacet, déboucher sur la piste principale (1 250 m).

> **Jonction avec le sentier GR® 91.**

**De la jonction avec le sentier GR® 91 à Pra Boyer**

1,5 km 20 mn

5 De la jonction avec le sentier GR® 91, aller en face jusqu'au col des Praux (1 253 m) tout proche et conserver la piste pour amorcer la descente. Au premier virage, poursuivre en face. Couper une autre piste pour dévaler le sentier en face qui, après quelques lacets, débouche sur la piste. Arriver ainsi au gîte de Pra Boyer.

**De Pra Boyer à Montmorin**

2,5 km 40 mn

À Pra Boyer :

6 Poursuivre la descente par la piste, puis par la route pour arriver sur la D 26 ; la suivre à droite et traverser le village de Montmorin (755 m).

**De Montmorin à la bergerie de l'Essailon**

8 km 3 h 15

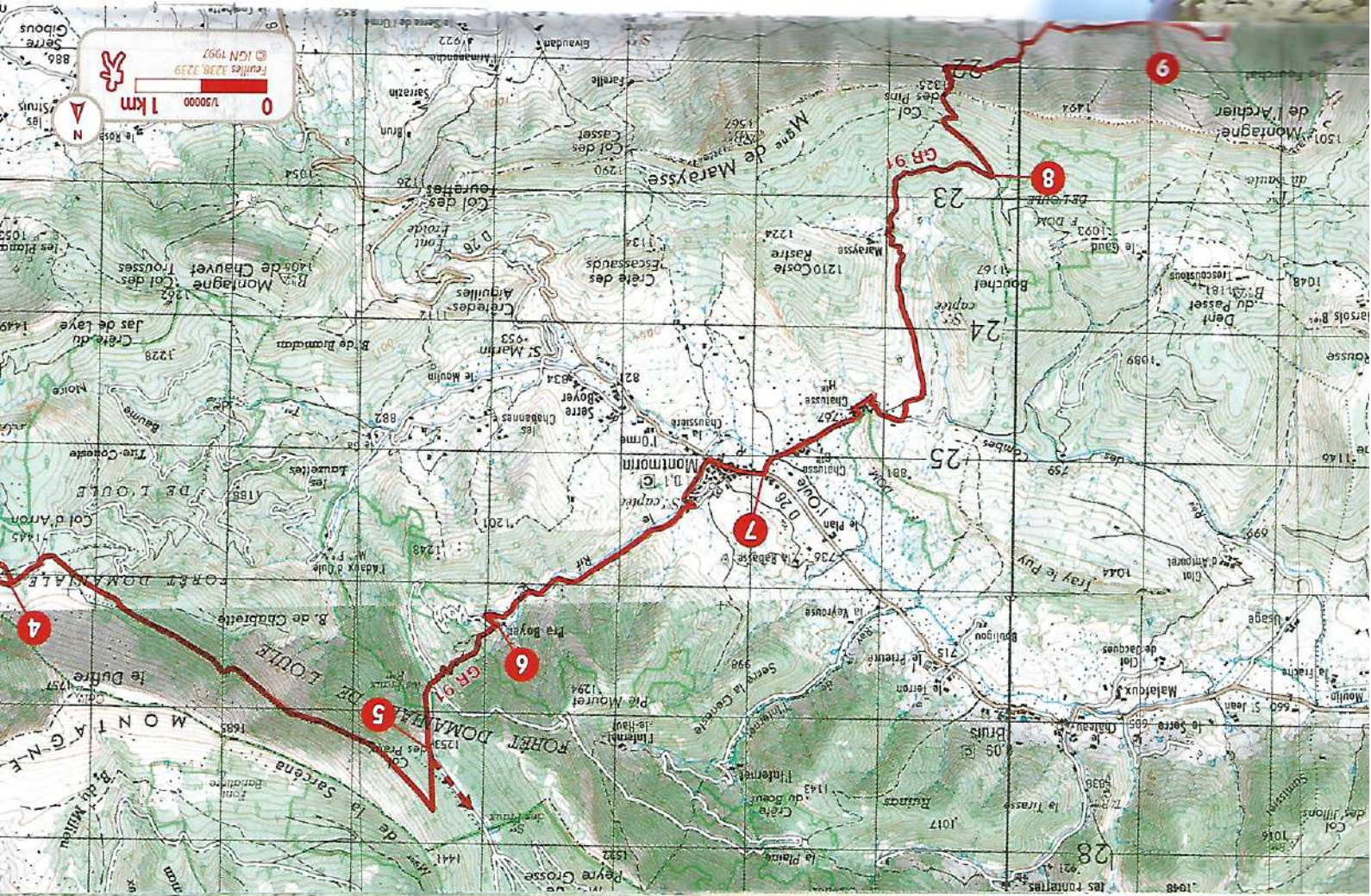
À Montmorin :

> Montmorin est l'un des trois villages de la vallée de l'Oule situé dans les Hautes-Alpes, alors que le torrent coule vers l'ouest. Cette vallée, aux multiples curiosités géologiques et au riche patrimoine architectural est aussi réputée pour ses spécialités agricoles : noix, truffes, tilleuls, etc.

7 À la sortie du bourg de Montmorin, emprunter la petite route à gauche qui traverse Chatusse et prolonger par la piste. La quitter au second embranchement au niveau d'un replat (poteau), pour remonter le flanc est du ravin de la font des Essendous. Laisser une piste à droite et poursuivre la montée en face. Après quelques lacets, s'infléchir à droite et à arriver à une fourche sous le col de Plume (1 130 m).

8 Virer complètement à gauche dans le chemin forestier qui monte au col des Pins (1 325 m) en ignorant les traces qui partent à gauche [ > panorama sur les Baronnies]. Versant adret, dévaler un raticollon caillouteux jusqu'à un embranchement (poteau 170). Prendre à droite et rejoindre le grand pâturage de l'Aire du Col. Descendre dans ce pâturage en longeant une haie de pins, virer à droite et, à la fourche, prendre encore à droite pour rejoindre la bergerie de l'Essailon, non sans avoir enjambé [ > prudence !] quelques clôtures (1 025 m).

PLATEAU D'AUROUZE / PHOTO ER.



### De la bergerie de l'Essaillon au Lastic

5 km

1 h 15

**9** À la bergerie, prendre la piste à droite qui file à plat pour faire le tour de la combe Froide, puis remonté. Dans un virage, quitter la route forestière et poursuivre en face pour arriver au col de l'Archimbaou tout proche (1 085 m ; aire de pique-nique).

**10** S'engager sur la large piste pastorale de droite pour descendre une série de longs laccets en ignorant les diverses autres pistes qui remontent à droite comme à gauche. Parvenir ainsi au gîte d'étape et relais équestre du Lastic.

### Du Lastic à Rosans

1 km

15 mn

**Au Lastic :**   

**11** À Lastic, continuer en descente par la petite route et déboucher sur la place du village de Rosans (710 m).

### De Rosans à une intersection

1 km

15 mn

**À Rosans :**   

**12** Rosans, tout comme Serres, est un village construit en toile d'araignée autour de son donjon, à l'intérieur de remparts dont on peut encore voir quelques vestiges.

**13** Après avoir flâné dans le village de Rosans, descendre jusqu'à la D 994 et l'emprunter à droite sur 100 m. Dévaler alors le chemin de gauche (flèche « l'Aubergerie »).

### Hors itinéraire > pour les Rosières

500 m

10 mn

Juste avant le pont sur le Merdarc, virer à droite pour remonter d'abord un chemin, puis une petite route, et trouver à gauche l'entrée de l'aire de jeux et du camping.

### D'une intersection aux Viarands

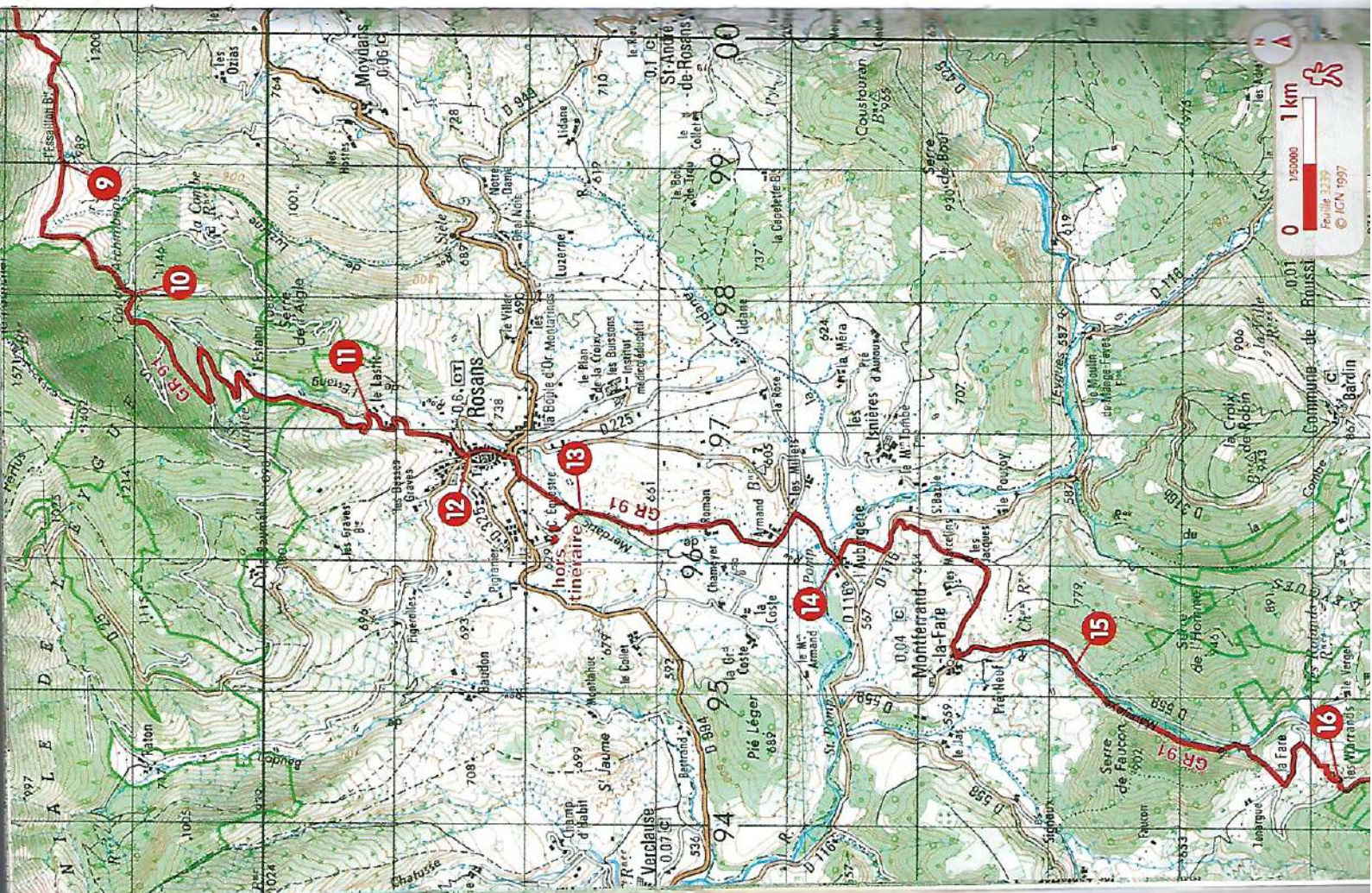
9 km

3 h 15

**14** Couper le ruisseau de Merdarc et continuer tout droit pour retrouver une petite route au niveau de la ferme Roman. Au carrefour, tourner à gauche, puis la D 25 à droite. Franchir un pont, limite entre les Hautes-Alpes et la Drôme et rejoindre l'Aubergerie (556 m).

**15** Dans le hameau, emprunter un chemin à gauche qui, plus loin, longe un ancien canal d'irrigation et arrive à une petite route ; la prendre à gauche sur 50 m avant de grimper par le raide chemin caillouteux de droite. Aux Jacques, suivre la route jusqu'au village de Montferrand-la-Fare (600 m) [👁️ > La Fare : nom d'origine germanique désignant le domaine où s'implantait la famille]. À la fourche, s'avancer à gauche sur environ 1 km.

**16** S'avancer sur un sentier à droite. Il coupe la rivière la Marciève, puis la longe pour remonter le talweg où alternent passages humides et courts raidillons. Rejoindre la route en longeant un champ. Poursuivre environ 300 m à gauche sur cette dernière, puis tourner à droite pour gravir le dernier raidillon qui mène au gîte des Viarands (830 m).



## Des Viarands à la séparation avec le sentier GR® 91

300 m

5 mn

## Aux Viarands :

> Le nom « Viarands » viendrait de « Vière », c'est-à-dire « le village » au Moyen Âge.

**16** Aux Viarands, prendre la route vers l'ouest et presque de suite, virer à gauche pour monter par le chemin en direction des Turcs. Gagner une fourche.

> Séparation avec le sentier GR® 91.

## De la séparation avec le sentier GR® 91 à Chauvac

9 km

3 h

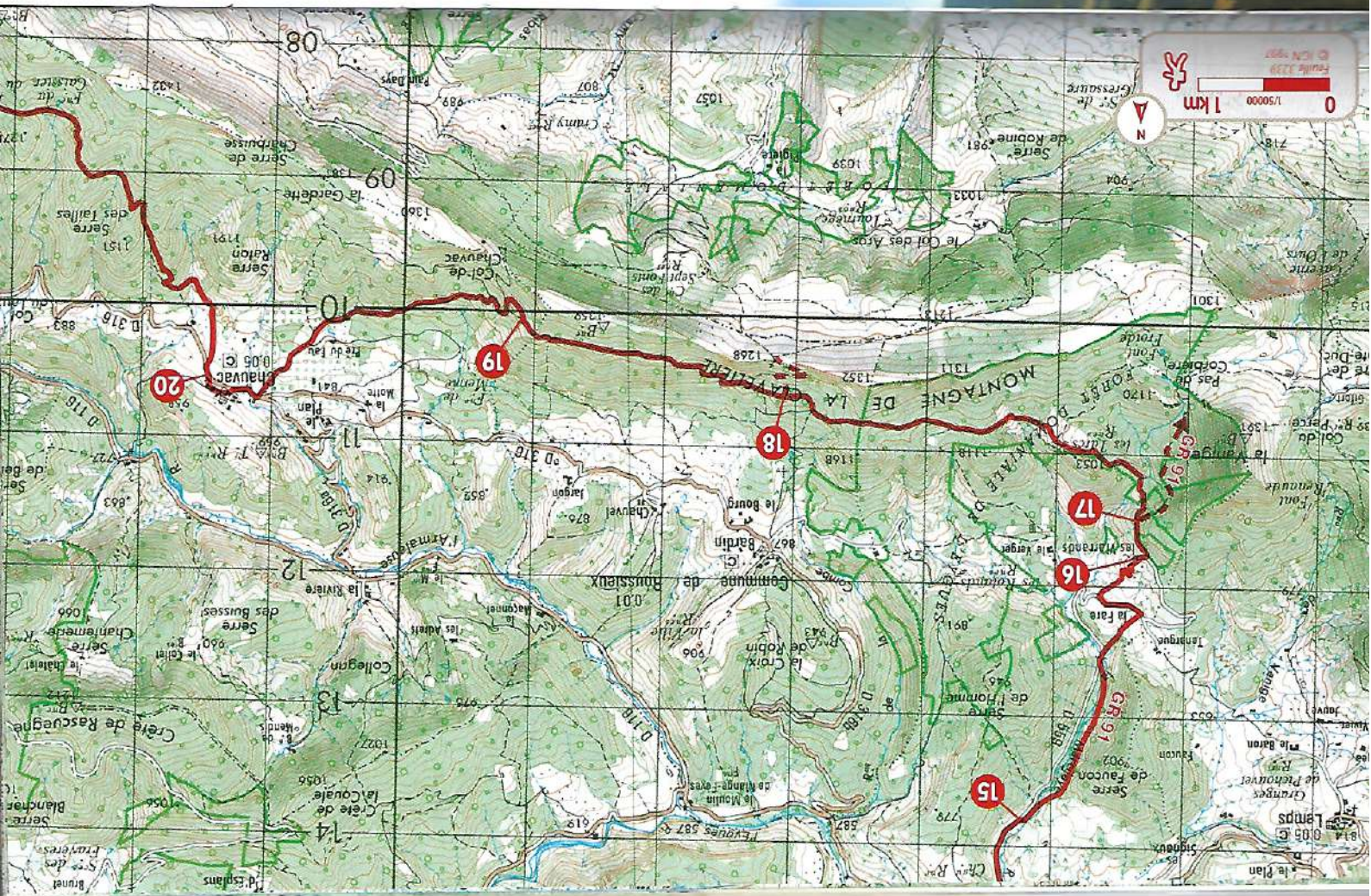
**17** Continuer en face. Parvenir à un collet dans un large espace dégagé et où se trouvent quelques ruines, les Turcs, témoins d'un ancien lieu de vie. S'infléchir à droite et, sur l'ubac de la montagne de la Claveillère, poursuivre par un sentier peu marqué, masqué par des fourrés et parfois bien étroit. Passer un col (1 163 m), et amorcer une brève descente jusqu'au panneau « au panneau » sous le Rocher Blanc » (1 100 m). Monter à droite pour atteindre le poteau n° 226 (1 140 m).

> En montant à droite, possibilité d'accéder à la croix de Roussieux (1 268 m, panorama).

**18** Poursuivre en face et, après 300 m environ de traversée descendante, remonter par la piste de droite qui se prolonge par une sente ombragée. Elle file par une très longue traversée ondulée et parvient à une nouvelle piste (1 181 m).

**19** La prendre en descente : en chemin, tourner trois fois à gauche pour aboutir dans des vergers. Au niveau du pylône (910 m), emprunter la piste de droite qui débouche sur la D 316 : la suivre à droite pour entrer dans le pittoresque village de Chauvac (830 m) allongé sur son plateau.

LUMIÈRE RASANTE ENTRE VIARANDS  
ET CHAUVAC / PHOTO R.G.

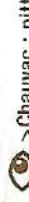


### De Chauvac à Laborel

9,5 km

3 h

### À Chauvac :



> Chauvac : pittoresque village joliment aménagé et fleuri, église restaurée. La distillerie de lavande diffuse ses arômes en saison. Toutefois, le village ne compte que 11 habitants l'hiver.

20 À la sortie est du bourg de Chauvac, emprunter sur 300 m la D 316 en direction de Villebois, puis un chemin agricole à droite. S'infléchir à gauche en longeant les vergers avant de pénétrer dans une forêt assez dense. La piste, souvent bosselée, parfois raide et caillouteuse, coupe plusieurs vallons, franchit plusieurs collets pour arriver enfin au col de la Berche (1 206 m).

21 Passer le col et suivre pratiquement à plat la piste principale sur l'autre versant en direction du col de Perty. À l'embranchement, légèrement à l'est de la D 65 (1 235 m ; poteau n° 103) prendre le sentier qui plonge à gauche, contourne un mamelon et rejoint la route (998 m). Descendre sur environ 1 km jusqu'à un virage.

22 Enjamber le rail de sécurité pour profiter de la sente en crête qui passe entre deux mamelons avant de poursuivre en descente. Quelques escaliers conduisent au niveau de la mairie de Laborel (827 m).

### Hors itinéraire > pour Les Bègues

4 km

1 h



Emprunter la D 65 vers Orpierre.

### Hors itinéraire > pour Villebois-les-Pins

4,5 km

1 h 30



Emprunter la petite route vers le nord, passer le collet de Martin et redescendre vers Villebois-les-Pins.

### De Laborel au col Saint-Jean

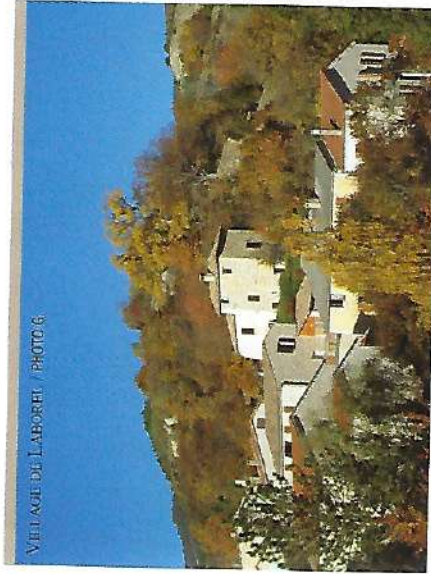


6 km

1 h 45



23 Quitter le village de Laborel par la D 170 en direction du col Saint-Jean. Dépasser la distillerie avant de prendre à droite (flèche « Herc ») un chemin qui mène à un champ de lavande. Au bout, poursuivre par un sentier à gauche qui monte dans un bois et rejoint une arête surplombant la route du col. La remonter et, au niveau d'un petit replat (1 020 m), s'infléchir à droite et traverser une zone en voie de fermeture pour déboucher sur une piste. L'emprunter à gauche pour rejoindre la piste d'Herc (1 070 m).



VILLAGE DE LABORÉL / PHOTO 6

24 Suivre la piste à gauche [👁️] > large panorama sur les crêtes des Baronnies] ; elle traverse plusieurs champs de lavande et, après un long cheminement sous la crête de la montagne d'Herc, descend jusqu'à la D 170 (1 060 m) au lieu-dit Pied d'Herc. Remonter par la route pour atteindre le col Saint-Jean (1 159 m).

### Du col Saint-Jean à Sainte-Colombe

5,5 km 1 h 45

**25** Prendre à l'ouest du col Saint-Jean le chemin qui file à plat. À la borne 131, poursuivre par la sente en face à l'ombre des hêtres en une longue traversée ponctuée d'une succession de montées et descentes, sous la crête de Chabre. Le sentier la rejoint à la cote 1 280 m après être revenu dans les Hautes-Alpes ; il descend ensuite tranquillement versant ubac et s'infléchit à gauche pour déboucher sur une piste au col du Lavavour (1 200 m).

**26** La descendre à droite : elle décrit plusieurs lacets (dans le premier virage, à gauche, le rocher percé de la Dragonnière, souvent fréquenté par les chamois, ancienne mine de carbure). La piste aboutit sur une petite route à un croisement. Poursuivre par cette dernière en direction de Sainte-Colombe jusqu'à la fourche au niveau des Clots (960 m).

### Hors itinéraire > pour les Catoyes

4,5 km 1 h 10

Emprunter la D 30a à gauche, puis la D 30 à gauche.

### Hors itinéraire > pour les Bègues

5 km 1 h 15

Emprunter la D 30a à gauche, puis la D 30 à gauche.

### De Sainte-Colombe à la jonction avec le sentier GR® 946

2,5 km 1 h

**27** S'avancer à droite sur la large route forestière ONF en direction de Beynaves. Après une longue traversée ascendante, passer le col de Beynaves (1 120 m), puis traverser un large replat pour dépasser une citerne et amorcer la descente. Arriver ainsi à un croisement de pistes (1 070 m, poteau « Beynaves »).

> Jonction avec le sentier GR® 946.

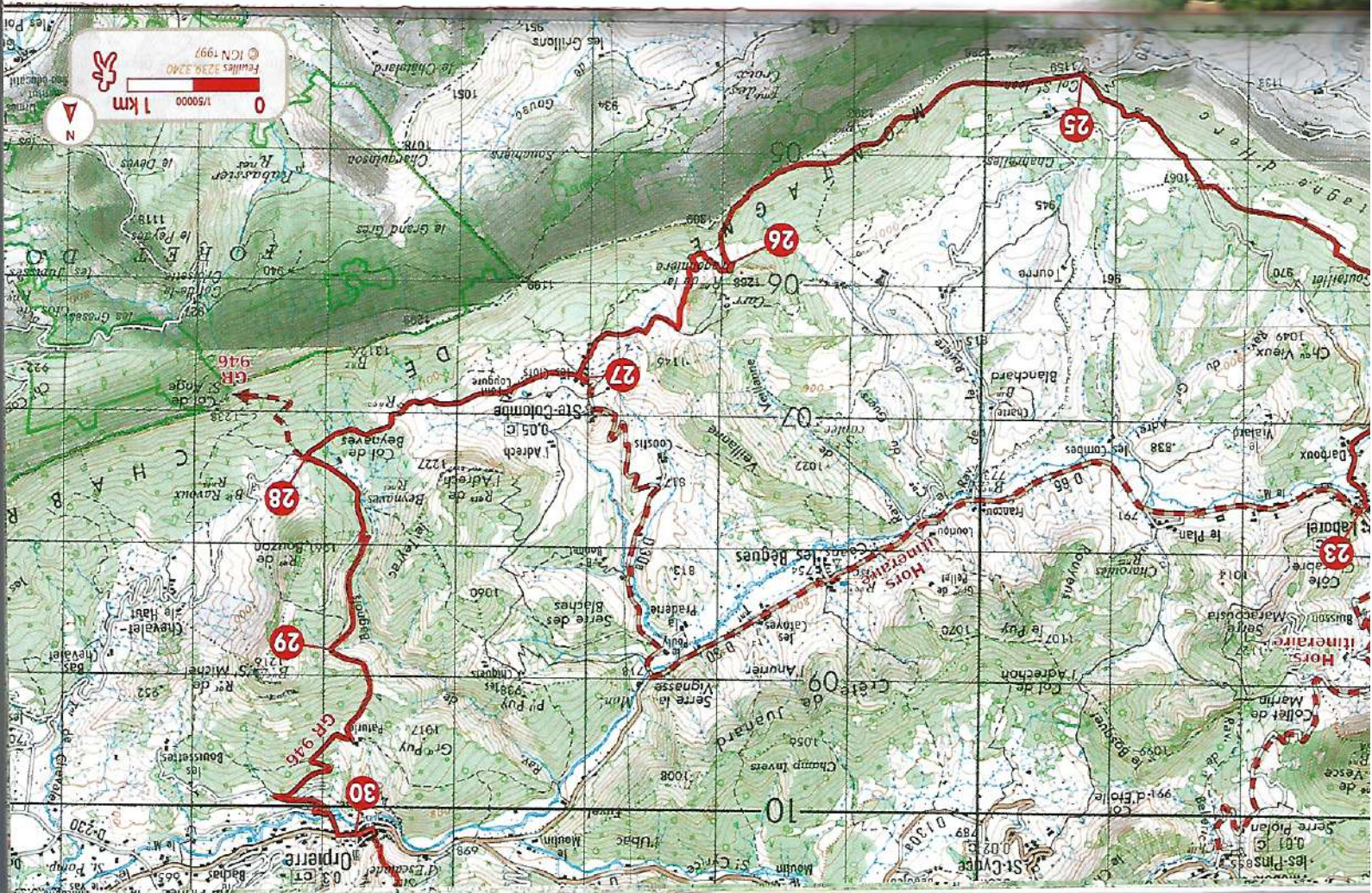
### De la jonction avec le sentier GR® 946 à Orpierre

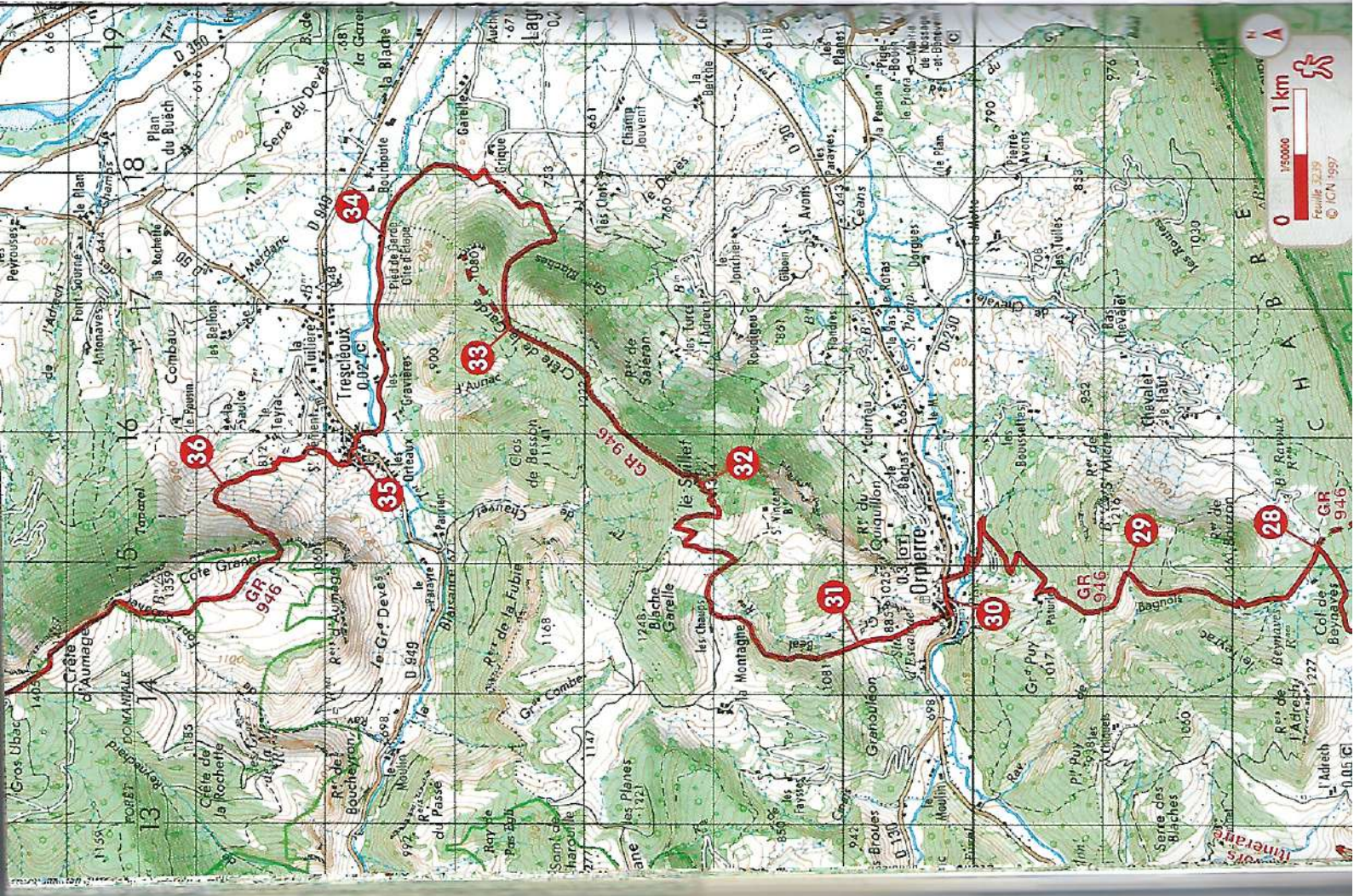
5 km 1 h 15

**28** Suivre à gauche le sentier GR® 946 par la bonne piste sur environ 1 km. Après avoir dépasser une nouvelle citerne, bifurquer à gauche (poteau n° 175) sur une piste qui descend en sous-bois. Elle décrit un lacet, puis poursuit en balcon en surplomb des gorges du torrent de Bagnols. Dépasser les ruines de Paturle et parvenir à un embranchement (poteau n° 127) après avoir laissé à droite un sentier grimpant sous les pins.

**29** Poursuivre en descente, dépasser la Paturle (ferme en cours de rénovation) et arriver à un croisement de pistes au-dessus d'un camping (poteau n° 135) [☞ > panoramas dans la descente]. Poursuivre la descente par la piste de gauche ; elle se prolonge par la route qui se fauille entre les campings, puis franchit le torrent du Céanis (680 m), passe devant la piscine et un autre camping avant de remonter au village d'Orpierre (690 m).

LE VILLAGE D'ORPIERRE (PHOTO TR)





### D'Orpierre au col de Garde

7 km 3 h

**À Orpierre :** [Green Hill Icon] [Green Triangle Icon] [Green Square Icon] [Green Circle Icon]

**➤ Orpierre :** village typique, accroché à la falaise (Orpierre ou « vallis pétrosus », c'est-à-dire le val pierreux), dont les sites d'escalade ont une réputation internationale. Cet ancien territoire des Seigneurs d'Orange-Nassau était un passage obligé entre l'est et l'ouest.

**30** De la fontaine d'Orpierre, rejoindre le vieux village par la Grande Rue, dépasser le four banal et la prison seigneuriale. À la Maison des Princes d'Orange [Green Circle Icon] > tour ronde], prendre à droite « la draille de la tour romaine », puis monter les escaliers et tourner à gauche. Le sentier grimpe en lacets en passant devant les restes des fortifications moyenâgeuses d'Orpierre. Parvenir sur l'arête, sous le rocher du Gros Doigt (800 m) [Green Circle Icon] > point de vue] qui dépasse de la ligne de crête. On domine alors le village et la vallée du Céans. Continuer tout droit en traversée jusqu'à un collet (852 m).

**31** Prendre le bon sentier en face qui monte régulièrement en dominant la gorge du Grand Béal. Il coupe deux petits torrents et, après un passage parfois marécageux, la sente rejoint une piste à l'est de l'ancienne ferme des Chaups (1 063 m) ; la remonter en laissant les chemins arrivant de part et d'autre, avant de terminer par une sente pour déboucher sur la crête du Suillet (1 324 m) [Green Circle Icon] > panorama].

**32** Du sommet du Suillet, dégringoler un racillon puis, laisser le sentier de droite qui ramène à Orpierre pour emprunter celui de gauche. Par une longue traversée descendant en suivant l'arête parvenir à la Table des Bergers, minuscule replat (1 225 m). Le sentier s'infléchit à droite, puis à gauche et toujours en longeant la crête, gagne le col de Garde (991 m).

> **Possibilité de monter jusqu'au sommet de la Garde (1 080 m, panorama). Continuer en face sur la crête.**

### Du col de Garde au Pied de Garde

4 km 1 h

**33** Du col de Garde, dévaler la pente à droite, virer à gauche et rejoindre une fourche (poteau 48). Emprunter le bon sentier à gauche qui file d'abord en sous-bois, puis descend le dos d'une roubine (ravine généralement noire, argileuse et glissante ; bien suivre le balisage). À la fourche au-dessus et au nord d'une ferme (Jalon) [Green Circle Icon] > point de vue], tourner à gauche et dégringoler le flanc bien raide de la roubine, puis rejoindre une piste en fond de vallée (poteau « Pied de Garde », 840 m). La suivre à gauche et arriver au gîte d'étape du Pied de Garde.

### Du Pied de Garde à Trescléoux

1,5 km 30 mn

**Au Pied de Garde :** [Green Hill Icon] [Green X Icon]

**34** À Pied de Garde, Poursuivre par la petite route. Franchir le pont sur la Blaisance (660 m) et remonter en direction du centre de Trescléoux.



LAVOIR À TRESCLÉOUX / PHOTO T.A.



## De Trescléoux au rocher de Beaumont

5,5 km 3 h

À Trescléoux :

> Comme Orpierre, Trescléoux connut un important développement de la religion protestante, puis l'émigration de ses fidèles après l'édit de Nantes. Ces deux communes ne furent définitivement rattachées au royaume de France qu'en 1731.

35 Traverser le village de Trescléoux en montant par la rue à droite de l'église. Poursuivre à droite par un sentier marnéux (☞ > sentier botanique aménagé). À la fourche, continuer en montée sur la gauche, franchir une roubine et persister dans la montée parfois raide. Arriver à un croisement.

36 Prendre à gauche et gravir un raidillon avant de s'infléchir à nouveau à gauche. Après quelques lacets sous la falaise, passer une brèche (1 100 m) dans l'arête et s'infléchir à droite cette fois-ci. Remonter ainsi versant ouest, sous la Côte Granet, jusqu'à la crête (1 372 m) (☞ > panorama). Toujours en montée, longer la crête d'Aumagne (☞ > panorama) jusqu'à la rencontre d'une piste (calm). Poursuivre en face, puis obliquer à droite et rejoindre une bifurcation sous le rocher de Beaumont (1 510 m).

> Possibilité en suivant la piste de droite, de monter jusqu'au sommet du rocher de Beaumont (1 544 m ; le rocher, surplombé par un pylône relais, est certainement le plus beau belvédère du Buéch).

## Du rocher de Beaumont à Serres

7 km 2 h 30

À Serres :

37 En contrebas du rocher de Beaumont, traverser la piste et continuer en face en commençant la descente toujours le long de la crête. Contourner le sommet du Rochasson (▲ > court passage rocheux pouvant nécessiter l'aide des mains), puis longer la longue crête de l'Eglillère (2,5 km) (☞ > panorama) jusqu'à un embranchement (1 030 m, poteau n° 66).

38 Prendre à droite et descendre une série de lacets, parfois raides, souvent ombragés, pour aboutir sur une piste au niveau du lit de la Blème (660 m). Remonter quelques mètres à gauche et prendre une petite route à droite. S'avancer à gauche sur la D 50, puis à droite sur la D 994 pour revenir dans le centre de Serres (660 m).



ENTRE TRESCLÉOUX  
ET LE ROCHER DE BEAUMONT  
/ PHOTO M.A.

