



# DOSSIER PÉDAGOGIQUE CENTRE D'ACCUEIL LA MAISON BLANCHE







# SOMMAIRE

## **PARTIE 1 : PRINCIPES GÉNÉRAUX**

Former des citoyens, notre raison d'être  
Responsabilité des partenaires  
Réussir sa classe ailleurs et autrement  
Organisation du séjour

## **PARTIE 2 : LE CENTRE - LA MAISON BLANCHE**

Albiez-Montrond, la montagne de Savoie  
Le village d'Albiez-Montrond  
Le Parc Naturel National de la Vanoise  
Sur la route du centre  
Le centre : *La Maison Blanche*  
Le fonctionnement du centre  
Objectifs pédagogiques et éducatifs  
Organisation et moyens mis en oeuvre  
Charte départementale définissant le rôle des accompagnateurs en classe de découvertes

## **PARTIE 3 : LES SÉJOURS**

Ski Alpin  
Classe Vanoise  
Classe trappeurs  
Escalade en anglais  
Autres activités physiques de pleine nature

## **PARTIE 4 : LES ACTIVITÉS À LA CARTE**

## **CONTACT**



# PARTIE 1 : PRINCIPES GÉNÉRAUX

## FORMER DES CITOYENS, NOTRE RAISON D'ÊTRE

La Ligue de l'enseignement est le plus vaste réseau d'éducation populaire en France : 3 500 associations affiliées à cent Fédérations d'Œuvres Laïques. L'école s'est souvent inspirée de ses réflexions sur l'éducation.

La Fédération des Œuvres Laïques de l'Ardèche est partie prenante, par principe et par conviction des orientations de la Ligue de l'enseignement en ce qui concerne un projet de société fondé sur la démocratie, la liberté, l'égalité de droit de tous les hommes, la citoyenneté et la laïcité.

Elle milite pour un service public national d'éducation qui place l'enfant et l'adolescent au cœur de ses préoccupations et pour mettre en place un contexte positif et favorable, afin :

- qu'ils réussissent mieux à l'école ;
- qu'ils fréquentent des lieux culturels et sportifs qu'ils ne connaîtraient pas autrement ;
- qu'ils bénéficient d'une réelle démocratisation des activités notamment physiques, artistiques, scientifiques... ;
- qu'ils s'intègrent dans la vie de l'établissement scolaire, de l'association du quartier, de la commune ;
- qu'ils aient droit à des vacances collectives de qualité.

Elle revendique avec les enseignants : des moyens supplémentaires pour l'école et la clarification des textes régissant les sorties scolaires ainsi que la responsabilité des enseignants. Elle veille à ce que les politiques éducatives (charte pour l'école du XXI<sup>ème</sup>

siècle, CEL, ZEP,...), ne soient pas détournées des objectifs premiers. Elle demeure vigilante quant à leur mise en œuvre. Elle agit en prenant en compte l'enfant dans sa globalité : les temps d'école, de famille, de loisirs et de vacances.

Notre mouvement d'éducation populaire intervient sur différents axes :

- **éducation à la citoyenneté, au développement et à la paix** : semaines d'éducation contre le racisme, actions humanitaires, formation de délégués d'élèves, classes et séjours pour la paix ;
- **éducation physique, artistique et littéraire** : sport de l'enfant avec l'USEP, classes sportives, spectacles vivants et audiovisuels, classes patrimoines et culturelles.
- **éducation à l'environnement, aux sciences et techniques** : éco-école programme européen, label CED (Citoyenneté, Environnement, Développement), expos-

ciences départementales, classes scientifiques et d'environnement, voyages scolaires éducatifs ;

- **éducation initiale, permanente et périscolaire** : associations laïques, loisirs pour tous, accompagnement scolaire et éducatif, clubs sportifs UFOLEP, accueil post-scolaire.

Si le temps de l'école est un moment essentiel de l'éducation, les sorties scolaires concourent à donner du sens aux apprentissages, en les liant avec la vie. Nos projets sont porteurs de valeurs éducatives fortes qui prennent en compte :

- **la recherche de l'autonomie** : apprendre à gérer la vie quotidienne, développer la curiosité et la créativité ;
- **la solidarité** : vivre une expérience de vie collective où les relations sont basées sur l'échange, la confiance mutuelle, le respect d'autrui.



C'est découvrir aussi d'autres cultures, d'autres patrimoines, d'autres horizons, d'autres personnes dans un esprit d'ouverture qui permet à l'enfant de mieux se connaître, de se situer ;

- **la citoyenneté** : donner à l'enfant les moyens de son émancipation, lui permettre de devenir à la fois un "sujet", capable de dire "je" mais aussi un membre de la communauté des Hommes ; lui donner le goût et le sens des responsabilités ;

- **l'environnement** : le connaître pour l'apprécier, le respecter, le comprendre. Regarder ailleurs pour mieux penser le "ici et maintenant" dans le cadre d'un développement durable. Paradoxalement, la transplantation de l'enfant lui ouvre les yeux sur son propre environnement jusqu'alors invisible pour lui, à force de lui être familier ;

- **l'éducation à la connaissance** : aider l'élève à se construire une nouvelle relation avec les savoirs et les apprentissages par des démarches systématiques. Réinvestir et expérimenter les connaissances de base. S'approprier des techniques et des outils. Améliorer les compétences méthodologiques.

La F.O.L. Ardèche met en œuvre pour ces séjours éducatifs :

- nous aidons l'enseignant dans la définition, la planification, la réalisation de son projet dans le respect de ses objectifs ;

- nous lui offrons notre connaissance du milieu local par une documentation adaptée ;

- nous dégageons avec lui les caractéristiques prioritaires en fonction de son budget ;

- nous organisons des réunions de préparation ;

- nous lui donnons des conseils pratiques issus de nombreuses années d'expérience (organisation matérielle, voyage, vie quotidienne...).

La F.O.L. Ardèche s'engage :

- tous les centres sont agréés par les services de la D.D.J.S. et de l'Éducation Nationale. Ils répondent aux exigences de la réglementation en vigueur (sécurité, hygiène) ;

- le personnel du centre est compétent et formé.

L'équipe de service est à l'écoute de chacun et l'équipe pédagogique composée d'au moins un directeur et d'animateurs qualifiés, aide l'enseignant à réaliser son projet. Elle assure ses fonctions d'accueil, de coordination, de suivi sanitaire, d'animation. Ces personnes sont toutes salariées. Tous les intervenants extérieurs ont les qualifications requises et sont agréés par les services de l'Éducation Nationale. Nous pouvons participer à des réunions de présentation des séjours aux familles. Nous élaborons des conventions qui fixent clairement les modalités de fonctionnement et de règlement. Nous aidons à ren-

seigner les dossiers administratifs : inscriptions des centres au répertoire départemental, photocopies des diplômes des intervenants (Brevets d'État, PSC1...), fiches d'information sur les transports. Nous sommes garants du bon déroulement du projet. Chaque centre dispose :

- d'une documentation et d'outils pédagogiques adaptés en fonction de son implantation ;  
- de salles d'activités.

La valeur pédagogique des sorties scolaires n'est plus à démontrer. Ce sont des espaces d'enthousiasme, de complicité et de solidarité irremplaçables.

Les sorties avec nuitées sont autorisées par l'Inspecteur d'Académie du département d'origine (l'I.A. du département d'accueil émet un avis). Les délais de dépôt de dossier concernant les sorties avec nuitées :

- dans le département : 5 semaines,  
- dans un autre département : 8 semaines,  
- à l'étranger : 10 semaines.

Une réunion avec les familles est nécessaire, elles doivent être informées des conditions dans lesquelles les sorties sont organisées. L'avis du conseil d'école, lui, est obligatoire.





## CONDITIONS GÉNÉRALES

Nos tarifs comprennent pour nos propres centres (sauf formule mini-budget) :

- la pension complète ;
- l'encadrement suivant les tableaux ci-dessous ;
- la gratuité accompagnateur selon effectif ;
- l'activité.



## ENCADREMENT

Elémentaire	Animateurs F.O.L. Ardèche	Enseignants	Accompagnateurs
0-20	1	1	-
> 20	1	1	1
> 30	1	1	2

Maternelle	Animateurs F.O.L. Ardèche	Enseignants	ATSEM	Accompagnateurs
0-24	1	1	1	-
> 24	1	1	1	1
> 32	1	1	1	2



### L'ASSURANCE APAC AVEC LA F.O.L. ARDÈCHE

La F.O.L. Ardèche souscrit une assurance spéciale auprès de l'APAC garantissant les participants contre les conséquences pécuniaires de la responsabilité civile et des accidents corporels ainsi que tout rapatriement sanitaire d'urgence.

Cette assurance (obligatoire pour les classes) est comprise dans le prix de journée. Toutes les prestations non prévues sur la convention seront facturées en sus. Les tarifs forfaitaires (séjours de 5 à 6 jours) n'entraînent pas de réduction si le séjour est inférieur en durée.



# RESPONSABILITÉ DES PARTENAIRES

## L'Éducation nationale

La classe de découvertes relève de la responsabilité de l'Éducation Nationale. Le contrôle est effectué par les services de l'Inspection Académique du département d'accueil, en l'occurrence l'Ardèche (les locaux, les contenus pédagogiques, l'agrément des animateurs).

## L'enseignant

Il est responsable et garant du projet. De ce fait, il prend des initiatives et imagine des activités hors du champ habituel de l'école, met en œuvre une pédagogie de la responsabilité, utilise au mieux les moyens dont il dispose.

## La commune, le département

Il est vrai que sans l'effort consenti par les élus locaux, peu de classes pourraient partir. De plus en plus de communes inscrivent cette activité à leur budget. La décision doit être prise par délibération du Conseil Municipal et inscrite au budget de la commune (section de fonctionnement - œuvre scolaire - chapitre 944). Les conseils d'écoles, conseils de maîtres et de parents d'élèves ont un rôle important auprès des élus locaux qu'il faut convaincre.

## Les parents

En général, l'accord des parents sur la perspective du départ est acquis. Les réserves les plus fréquemment exprimées portent d'abord sur le coût supporté par les familles.

## L'association responsable de l'équipement d'accueil : la F.O.L. Ardèche

Depuis longtemps, les mouvements et les associations d'éducation populaire qui ont pour vocation de prolonger l'action de l'école ont pris conscience de l'importance des classes de découvertes, lieu

de rencontre privilégié entre l'école et la péri-école, occasion d'actions communes entre le service public de l'Éducation Nationale et le mouvement associatif.

La F.O.L. Ardèche a apporté dans cette collaboration, sa réflexion, ses expériences, sa compétence et l'engagement de ses militants.

Les objectifs pédagogiques sont définis et les moyens pour les réaliser sont recherchés avec tous les partenaires dans la perspective d'améliorations possibles.

L'intervention du secteur "Séjours éducatifs" de la F.O.L. Ardèche se situe dans l'aide à l'élaboration d'un projet, la recherche de financement, et de partenaires, l'organisation, au mieux des séjours et l'innovation.

## L'équipe du centre

### L'animateur

Titulaire du BAFA (Brevet d'Aptitude aux Fonctions d'Animateur) ou équivalences (BPJEPS...), il a une connaissance des enfants et une expérience de la vie en collectivité.

Il collabore de façon importante à la qualité de la vie quotidienne, encadre la vie collective et assure la permanence de l'activité éducative. Les animateurs du centre connaissent celui-ci, ses environs, le milieu.

Ils vous seront d'une aide précieuse pour permettre une découverte efficace et de qualité durant votre séjour.

Ces animateurs sont salariés, sur une base de 35 heures par semaine et ont droit à deux jours de congés hebdomadaires, qu'ils prennent de façon à ne pas gêner le bon déroulement des séjours.

## L'intervenant

Il fait partie intégrante de l'équipe éducative même si ses interventions sont ponctuelles.

## Le personnel de service et d'entretien

Ils participent à la vie du centre, à la qualité de l'accueil et par conséquent à la réalisation de nos objectifs éducatifs.

## Le directeur

Il est l'élément responsable, l'hôte chargé de tous les aspects de la vie de la maison. Il gère le fonctionnement des séjours, supervise les tâches de ses collaborateurs (animation et service), coordonne les interventions. Il est le relais entre la classe et le milieu d'accueil, le représentant principal de l'œuvre sur le centre. Il connaît le village et peut faciliter les relations extérieures, conseiller les instituteurs, les professeurs d'école dans leurs démarches et leurs recherches.





## PENDANT :

### LES ÉTAPES :

#### Aspect pédagogique :

- appropriation du site et du cadre de vie (les locaux, environnement immédiat) ;
- rencontre avec l'équipe pédagogique.

#### Aspect relationnel :

- informer l'école dès l'arrivée de la classe sur les lieux ;
- accueil (rencontre avec le personnel du centre et installation) ;
- organisation de la vie quotidienne et collective.

#### Découverte du milieu et activités thématiques :

- réalisation en fonction du programme établi.

#### Prise en compte du vécu :

- recentrage sur les objectifs initiaux de la vie collective ;
- régulation de la vie collective.

#### Bilan :

- bilan des activités avec les enfants ;
- bilan avec l'équipe du centre : comparaison avec l'attendu et le réel ;
- bilan écrit des enseignants.

## APRÈS :

### LES ÉTAPES :

#### Aspect pédagogique :

- approfondissement des connaissances liées à la classe de découvertes ;
- bilan des activités avec les enfants ;
- comparaison et relation à établir entre le milieu découvert et le milieu habituel ;
- évaluation au niveau des enfants : attitudes, apprentissages
- présentation du séjour (parents, municipalité, association des parents d'élèves, écoles...).

#### Aspect relationnel :

- remerciements (partenaires financiers, intervenants...) ;
- compte rendu de séjour à l'I.E.N. ;
- bilan financier ;
- bilan au conseil d'école ;
- réunion-bilan avec les partenaires organisateurs.

## VOTRE ÉCHÉANCIER : À COMPLÉTER PAR L' ENSEIGNANT

### Dès le premier jour

.....  
.....  
.....  
.....  
.....  
.....  
.....  
.....

### Au cours du séjour

.....

### Réunions intermédiaires

.....  
.....

### À la fin du séjour

.....  
.....  
.....  
.....

## VOTRE ÉCHÉANCIER : À COMPLÉTER PAR L' ENSEIGNANT

.....  
.....  
.....  
.....  
.....  
.....  
.....  
.....  
.....  
.....  
.....  
.....  
.....  
.....  
.....  
.....  
.....  
.....  
.....  
.....  
.....

## ORGANISATION DU SÉJOUR

### DISPOSITION PARTICULIÈRES AUX SORTIES SCOLAIRES AVEC NUITÉE(S)

#### Initiative

L'initiative du projet relève de l'enseignant de la classe ou de l'équipe pédagogique. Le projet de sortie s'inscrit obligatoirement dans le cadre du projet d'école.

#### Procédure d'autorisation

1. L'autorisation est délivrée, par écrit, par l'Inspecteur d'Académie, directeur des services départementaux de l'Éducation Nationale du département d'origine, qui doit disposer d'un dossier complet constitué de la demande d'autorisation de départ en sortie scolaire avec nuitée(s), et de la fiche d'informations sur le transport.

2. Le directeur d'école fait parvenir le dossier complet de demande d'autorisation de sortie scolaire avec nuitée(s) à l'Inspecteur de l'Éducation Nationale chargé de la circonscription dans un délai de cinq semaines au moins avant la date prévue pour le départ lorsque celle-ci se déroule dans le même dé-

partement (délai porté à huit semaines pour les classes séjournant dans un département différent).

3. Ce dossier de demande d'autorisation est transmis par l'Inspecteur de l'Éducation Nationale, qui aura donné au préalable son avis sur le contenu et l'organisation pédagogique, à l'Inspecteur d'Académie, directeur des services départementaux de l'Éducation Nationale du département d'origine chargé de délivrer l'autorisation de départ ainsi que, le cas échéant, aux autres administrations concernées.

4. Les sorties scolaires avec nuitée(s) qui ont lieu dans un autre département doivent recevoir l'avis favorable de l'Inspecteur d'Académie du département d'accueil. Il appartient à l'Inspecteur d'Académie du département d'origine de recueillir cet avis avant de délivrer l'autorisation de départ.

5. Les demandes d'autorisation doivent être traitées rapidement afin que, le cas échéant,

l'organisateur puisse au plus tôt fournir les pièces complémentaires ou apporter les aménagements nécessaires au projet. Les décisions en retour, portant soit autorisation, soit refus motivé par écrit, devront parvenir à l'école concernée, par l'intermédiaire de l'Inspecteur de l'Éducation Nationale, dans un délai de 15 jours avant la date prévue pour le départ lorsque la sortie scolaire avec nuitée(s) se déroule dans le même département, délai porté à trois semaines pour les sorties séjournant dans un département différent.

#### Dispositions médicales

Les certificats de vaccination obligatoire doivent être fournis. Il est nécessaire de faire remplir aux parents une fiche sanitaire et demander une autorisation écrite permettant au responsable de la classe de prendre toute mesure d'urgence en cas d'accident et sur avis médical, à faire pratiquer toute intervention chirurgicale à l'enfant.

### L'ENCADREMENT POUR LA VIE COLLECTIVE ET LE TRANSPORT

**École maternelle** : 2 adultes au moins dont l'enseignant de la classe quel que soit l'effectif de la classe. Au-delà de 16 élèves, 1 adulte supplémentaire pour 8 enfants.

**École élémentaire** : 2 adultes au moins dont l'enseignant de la classe quel que soit l'effectif de la classe. Au-delà de 20 élèves, 1 adulte supplémentaire pour 10 enfants.

L'adulte supplémentaire peut être : soit un animateur BAFA, soit un parent d'élève, soit un aide-éducateur, soit un intervenant extérieur agréé qui agit habituellement dans l'école.

Le taux d'encadrement des élèves s'applique y compris dans le cadre du transport. Le chauffeur n'est, en aucun cas, pris en compte dans le taux d'encadrement.

Dans le cadre d'un transport en car, l'ensemble des élèves, qu'ils soient d'une ou plusieurs classes, est considéré comme constituant une seule classe.





# PARTIE 2 : LE CENTRE LA MAISON BLANCHE

## ALBIEZ, LA MONTAGNE DE SAVOIE

C'est une région où l'on retrouve toute l'authenticité de la montagne où les traditions sont encore respectées malgré le temps qui passe. On y fabrique le fromage comme jadis, on y vit au rythme de l'élevage et des saisons. La civilisation et ses tourbillons ne semblent pas avoir atteint les chalets ancestraux brûlés par le soleil. C'est

aussi un pays de nature où tenté par les grands espaces, on peut parcourir des sentiers reliant villages, forêts, alpages et sommets.

Un pays de montagne en vert et en bleu où averse de découverte des lieux les plus secrets, on découvre une faune et une flore précieusement conservées. Au creux d'une vallée

verdoyante ou en altitude, au pied des étendues de rochers ou de neige éternelles, un panorama se profile à nos yeux pour nous procurer les plus grandes émotions.

La montagne, source de plaisir nous adopte mais il faut la respecter et la comprendre. Ce sont là des moyens de vivre en harmonie avec elle.

## LE VILLAGE D'ALBIEZ

Le mot Albiez vient de la racine *Alb* ou *Alp* qui signifie hauteur, montagne.

Au cœur d'un site grandiose, à 1550 m d'altitude, Albiez-Montrond est une station-village qui domine la vallée de l'Arvan et offre un panorama exceptionnel sur le glacier de l'Etendart, le Massif des Rousses et les majestueuses Aiguilles d'Arves. C'est un petit village savoyard en plein cœur de la Savoie Olympique, à proximité du Parc Naturel National de la Vanoise.

La station est constituée de deux parties : le chef-lieu à 1500 m d'altitude et le Mollard à 1600 m.

Une certaine confusion s'est créée autour du nom de la commune du fait que la commune d'Albiez-le-Vieux d'une part et celle de Montrond d'autre part, ont fait un mariage de raison dans les années 1970.

La commune s'appelle désormais Albiez-Montrond, mais la station de sports d'hiver et d'été se trouve bien à Albiez-le-Vieux. La population d'Albiez a atteint son maximum au début du 19<sup>ème</sup> siècle avec 1044 habitants. En 1999, la commune compte 440 habitants. Jusque vers 1940, date d'ouverture de la route, Albiez comme tous les pays de montagne, vivait pratiquement en autarcie. C'est pourquoi les paysans exerçaient tous les métiers : charpentier, sabotier, cordonnier, forgeron, meunier, tisserand, notaire, etc. Aujourd'hui, 390 personnes vivent à l'année dans les différents hameaux du village.

La pratique du ski à Albiez-le-Vieux a débuté dans les années trente. Les premiers concours ont eu lieu en 1935/36 et en 1937, une trentaine de skieurs venant de Paris et de Lyon,

passent Noël à Albiez, bien qu'à cette époque, il n'existait pas de ski.

Ces événements ont donné le coup d'envoi pour faire d'Albiez-Montrond une véritable station de sports d'hiver. Le premier télésiège, *Le Loup*, a été inauguré le 29 décembre 1957. Ensuite, le domaine skiable a été constamment agrandi et aujourd'hui, 11 télésièges et 3 télésièges donnent accès à 45 km de pistes avec un dénivelé de 720 m. Le paysage convient aussi bien au tourisme d'été qu'aux sports d'hiver.

À côté du tourisme, Albiez a conservé une intense activité agricole favorisée par la vente de lait pour la fabrication du Beaufort. C'est une véritable station familiale qui a gardé son aspect de village de montagne et qui tend à s'agrandir avec une liaison en ski vers la station des Karellis prévue pour 2022.

## LE PARC NATUREL NATIONAL DE LA VANOISE

Excursion idéale à partir du printemps, le Parc Naturel National de la Vanoise est le premier Parc National créé en France en 1963. Situé entre les vallées de la Tarentaise et de la Maurienne, son point culminant, la Grande Casse (3855 m) est aussi le plus haut sommet de Savoie.

La liaison entre le parc et *La Maison Blanche* se fait en autocar (plus ou moins 1h de route).

Le Parc National de la Vanoise jouxte le Parc National du Grand Paradis (Italie) ; ensemble, ils constituent le plus grand espace protégé d'Europe.

600 km de sentiers balisés, dont les sentiers GR5 et GR55, permettent de parcourir les 53 000 hectares de superficie de ce Parc.

La flore de la Vanoise comprend plus d'un millier d'espèces : à la flore originale des Alpes se sont ajoutées des espèces orientales et méridionales.

Parmi les espèces protégées, on peut rencontrer plusieurs espèces d'androsaces, l'ancolie des Alpes, le chardon bleu, la primevère du Piémont ainsi que la lignée boréale. Parmi les mammifères, il convient de noter la plus importante colonie

française de bouquetins des Alpes. Le Parc en compte 2 000, soit le tiers des effectifs du pays. Plus présent encore, le chamois représente quelques 5 500 individus. Tous deux peuplent falaises et pierriers.

Un parc national est un territoire naturel, ouvert à tous, mais soumis à une réglementation qui relève d'un code de bonne conduite.

## SUR LA ROUTE DU CENTRE

### ACCÈS PAR LA ROUTE

#### De Lyon

Autoroute A 43 jusqu'à Saint-Jean de Maurienne puis suivre la N 6, la D 906, la D 81 et enfin la D 80 jusqu'à Albiez-Montrond.

#### De Marseille

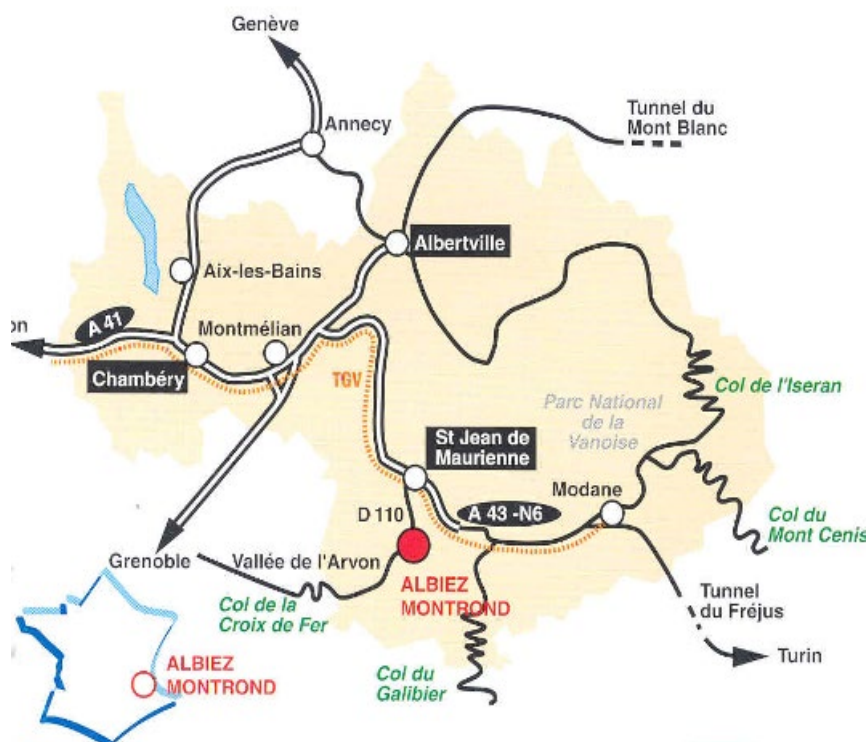
Autoroutes A 7 jusqu'à Valence puis A 48 direction Grenoble, A 43 direction Saint-Jean de Maurienne.

Suivre ensuite la N 6, la D 906, la D 81 et enfin la D 80 jusqu'à Albiez-Montrond (à 10 km de Saint-Jean de Maurienne).

### ACCÈS PAR LE TRAIN

Arrivée en gare de Saint-Jean de Maurienne.

Correspondances cars.







# LE CENTRE LA MAISON BLANCHE

## Situation

La Maison Blanche est située à l'entrée de la station d'Albiez-Montrond, au pied des pistes (1550/2100 m). Devant le chalet démarrent un téléski et un télésiège. Le centre, très confortable, offre des qualités d'accueil et d'exploitation idéales pour des classes d'environnement. Il a une capacité de 112 lits et peut accueillir 3/4 classes (selon l'effectif des classes).

## Hébergement

Le chalet se présente sur quatre niveaux chauffés au fuel.

**Sous-sol :** éclairé par de larges fenêtres, avec un accès direct sur l'extérieur :

- 1 bibliothèque,
- 3 salles de classe,
- sanitaires,
- local à skis,
- rangement chaussures de ski,

- 1 lingerie,
- 1 chambre de 2 lits,
- 1 chambre de 6 lits.

### Rez-de-chaussée :

- cuisine avec chambre froide,
- salle à manger,
- bureau "ovale",
- 1 espace polyvalent,
- locaux personnels,
- 1 chambre de 7 lits,
- 1 chambre de 3 lits,
- chambres et sanitaires avec accès PMR.

### 1<sup>er</sup> étage :

- 1 chambre de 6 lits,
- 4 chambres de 2 lits,
- 2 chambre de 4 lits,
- 2 chambre de 7 lits,
- 1 chambre de 8 lits,
- 1 chambre de 9 lits.

### 2<sup>ème</sup> étage :

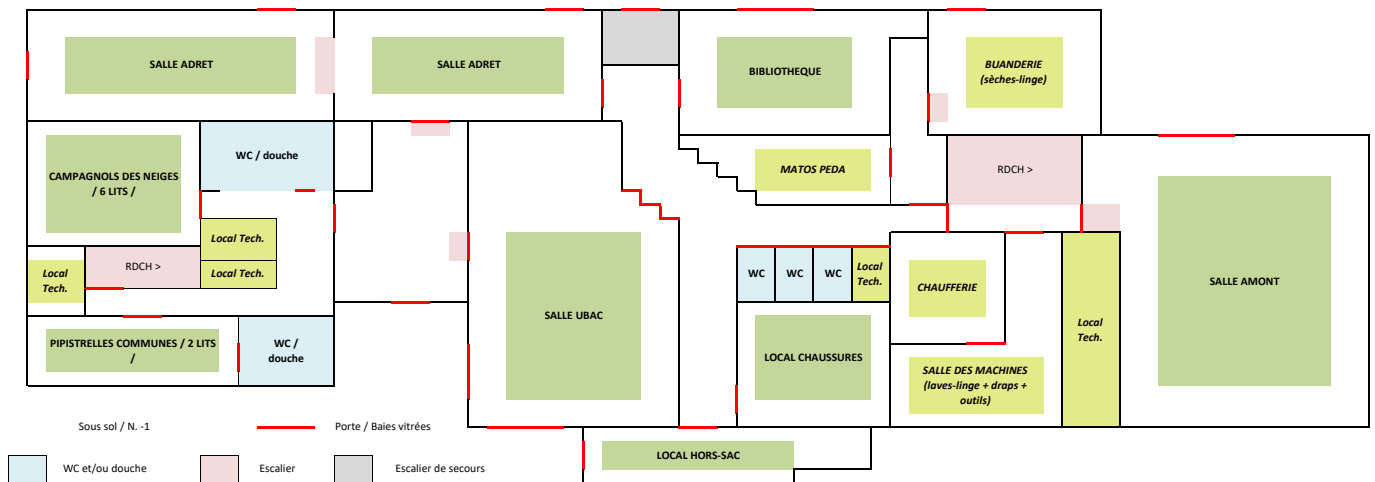
- 1 chambre de 3 lits,
- 1 chambre de 4 lits,
- 1 chambre de 6 lits,
- 1 chambre de 7 lits,

- 1 chambre de 9 lits,
- 1 chambre de 12 lits.

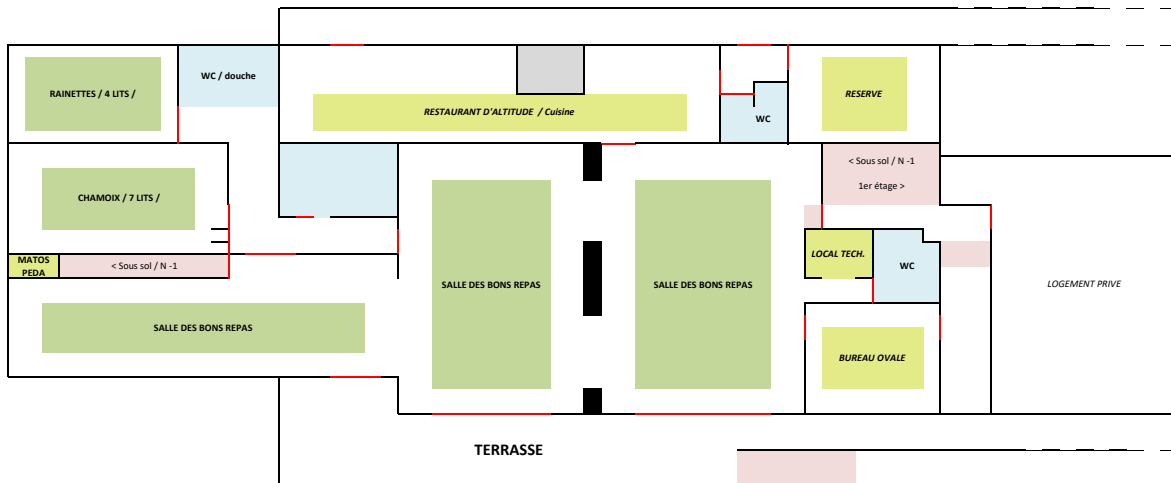
Certaines chambres sont équipées de sanitaires complets (douches individuelles et WC) et de placards de rangement, d'autres les partagent sur le palier. L'ensemble des services nécessaires se trouve sur Albiez-Montrond : commerces, poste, office de tourisme, hôtel, restaurants, ESF, terrains de tennis, foot, volley, aire de jeux, centre équestre, cinéma. La levée du courrier se fait 6 jours sur 7. Les pharmacies, médecins et urgences se trouvent à Saint-Jean-de-Maurienne.

Le chalet possède les agréments Jeunesse et sport (073.013.081 du 10/01/92) et Éducation Nationale (170 du 25/03/94).

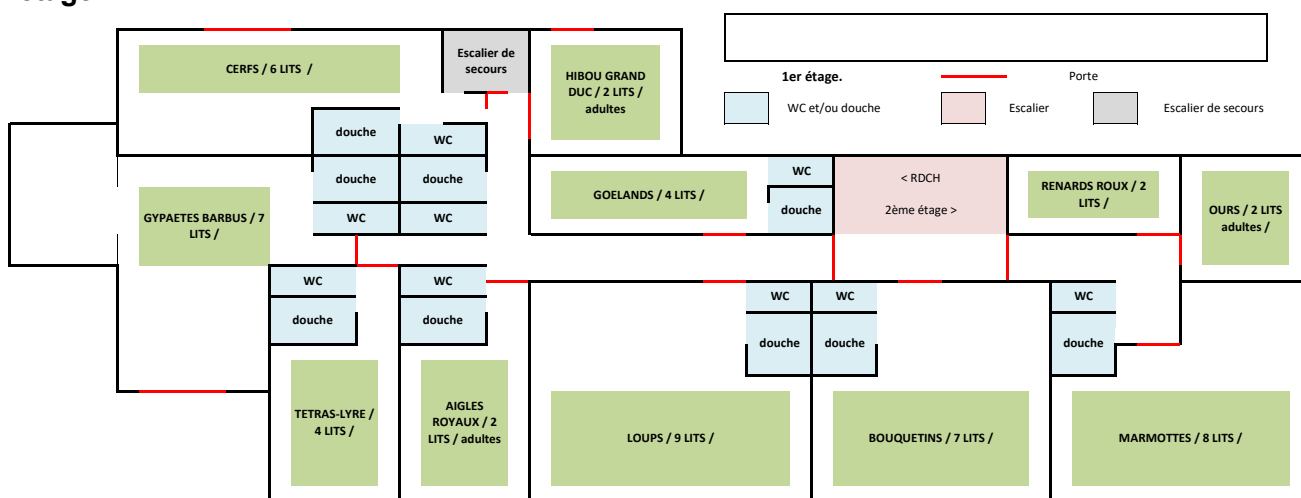
## Sous-sol :



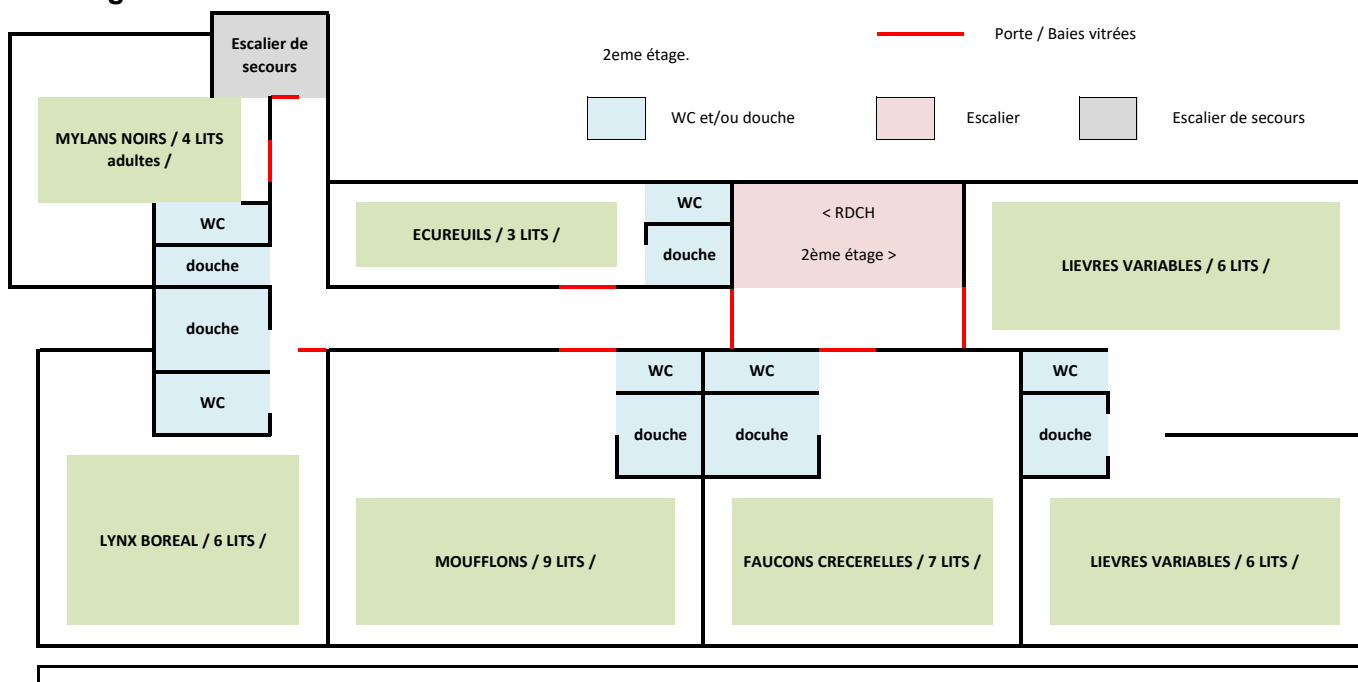
**Rez-de-chaussée :**



**1<sup>er</sup> étage :**



**2<sup>ème</sup> étage :**



## LE FONCTIONNEMENT DU CENTRE

### La restauration

De 7h30 à 8h30 : petit déjeuner

De 12h à 13h : déjeuner

Dès 13h30 : goûter prêt et en libre-service (en fonction des activités)

De 19h à 20h : dîner

Les enseignants et accompagnateurs mangent à la table des enfants. C'est un moment important de la journée :

- point de repère dans la journée (pour les plus jeunes) ;
- moment vital ;
- moment important pour les relations enfants/enfants et enfants/adultes ;
- moment éducatif : apprendre à se servir correctement, à partager, à goûter à tous les plats, finir ce que l'on a dans son assiette, apprendre à se tenir convenablement et à utiliser les couverts, apprendre à ne pas gaspiller.

Nous respectons les régimes alimentaires spécifiques. Nous nous engageons à toujours cuisiner les féculents/légumes à part de la viande ou du poisson. De plus, nous construisons nos menus avec des diététiciens ce qui permet de réfléchir au bon apport de nos menus. Notre centre est régi par la charte de la laïcité, aucun plat de substitution n'est servi afin de répondre aux régimes spécifiques dus à des philosophies ou religions particulières. Nous proposons des substitutions uniquement pour des raisons médicales (PAI ou ordonnance).

Nous fêtons les anniversaires et nous vous faisons découvrir les plats régionaux.

Le service du déjeuner et du dîner est effectué par notre personnel. Le petit déjeuner et le goûter sont gérés par les accompagnateurs. (Sur le principe d'un buffet).

### L'entretien des locaux

Les locaux communs sont nettoyés tous les jours.

Chaque enfant fera son lit (les plus jeunes aidés par les adultes) et rangera sa chambre. Les chambres doivent être libérées au plus tard à 9h afin de permettre au personnel de procéder au nettoyage, y compris le jour du départ.

Aucune remontée dans les chambres avant 12h. La literie est fournie.

Pour des raisons de sécurité et d'hygiène, l'accès à la cuisine est formellement interdit à toute personne étrangère au service. Il est interdit de fumer dans le centre. Un espace fumeur sera indiqué dès l'accueil sur le centre.

### La toilette

Les enfants prendront une douche chaque soir après les activités.

### La santé

L'infirmerie est équipée de produits de premiers soins. L'assistant sanitaire veillera à soigner les "bobos".

L'enseignant assurera le suivi des traitements. Avec les traitements, ne pas oublier l'ordonnance du médecin. Indiquer les nom et prénom de l'enfant sur les boîtes de médicaments.

### Le coucher

Le coucher est un temps qui se prépare. C'est souvent au moment du coucher que les enfants sont le plus en proie à l'angoisse. La présence des adultes est nécessaire.

### Le linge

Pour un séjour de cinq jours, le linge n'est pas lavé (sauf incident particulier). Le petit linge (sous-vêtements, chaussettes, tee-shirts, etc.) sera lavé une fois pour un séjour de dix jours (sur demande et de manière anticipée et organisée). Le linge doit être marqué.

### Le courrier, l'argent de poche

Ils sont laissés à l'initiative du maître. Une boîte aux lettres sera mise à disposition dans le réfectoire afin de déposer le courrier à poster. L'après-midi, y sera déposer le courrier reçu. Arrivée et levée du courrier tous les jours vers 10h sauf samedi, dimanche et jours fériés.

### Matériels

Nous mettons à disposition et sur demande un vidéo projecteur, l'utilisation du téléphone et d'un ordinateur ainsi que la photocopieuse et le scanner.

### Le service d'informations

Un blog entièrement sécurisé est également proposé aux enseignants qui le souhaitent.

### Centre éco-responsable

Nous luttons contre le gaspillage et contre le tout plastique et favorisons le tri actif et le compost. Nous tâchons d'utiliser des produits locaux pour les repas.

## OBJECTIFS PÉDAGOGIQUES ET ÉDUCATIFS

Les séjours permettent :

- de passer de la vie familiale à la vie en collectivité ;
- de découvrir un milieu et un environnement différents ;
- de développer la socialisation et la responsabilité des enfants ;
- de les rendre plus autonomes
- de pratiquer de nouvelles activités sportives ;
- d'acquérir des connaissances relatives à ces découvertes ;
- de s'enrichir et s'épanouir tant sur le plan physique que sur le plan affectif.

### La socialisation et la responsabilisation

La socialisation est favorisée par le fait que les enfants deviennent plus autonomes, en quittant leurs parents, leur milieu familial et leur environnement habituel.

La responsabilisation est favorisée par la vie en collectivité :

- respect des règles de vie ;
- respect des autres et de leurs différences ;
- respect de soi.

### La découverte d'un milieu et d'un environnement différents

La classe de découvertes est l'occasion de découvrir de manière active un milieu physique particulier, la montagne et d'étudier son relief, sa faune, sa flore mais aussi son habitat, ses métiers, ses coutumes.

C'est le moment de découvrir un autre mode de vie et de sensibiliser les enfants à la nature et aux problèmes écologiques.

## QUELQUES CHIFFRES

Chaque année avec le réseau de la Ligue de l'enseignement :



**+ de 500 000**  
enfants et ados  
accueillis en vacances



**170 000**  
élèves accueillis en  
voyages scolaires éducatifs



**+ de 140**  
centres et villages  
de vacances



**+ de 700**  
colonies  
de vacances



**15 000**  
jeunes accueillis  
en formation  
BAFA/BAFD



**50 000**  
familles accueillies  
en villages de  
vacances



**+ de 10 500**  
accueils de loisirs  
de proximité

## ORGANISATION ET MOYENS MIS EN ŒUVRE

### L'équipe pédagogique et éducative

Elle est constituée de l'enseignant, du directeur et d'un animateur par classe.

Un cuisinier et le personnel de service prendront en charge les repas et les conditions matérielles.

Cette équipe est garante du bon fonctionnement du séjour, c'est-à-dire :

- du projet préétabli avec l'enseignant ;
- de la mise en place et la responsabilité des activités de découvertes, des activités physiques et des ateliers de loisirs ;
- de la vie quotidienne ;
- de l'organisation matérielle.

### Rôle des animateurs classe

*Les animateurs pédagogiques*  
Les animateurs organisent des ateliers et des activités en lien avec la thématique de séjours. Ils préparent également les veillées. Ils sont donc détachés de la gestion de la vie quotidienne. Selon les besoins, ils pourront être mobilisés en renfort.

### *Les animateurs vie quotidienne*

Ils sont attachés à l'ensemble des temps vie quotidienne soit des levers, des repas, des temps calmes, des goûters, des douches et des couchers. L'ensemble de ces tâches sont effectuées par les accompagnateurs.

### L'organisation

#### *Le rythme du séjour*

L'équipe aura le souci de :

- proposer une première journée adaptée physiquement et sécurisante affectivement ;

- consacrer du temps à l'installation et l'appropriation des lieux ;

- organiser un suivi sanitaire efficace ;

- organiser des temps de repos par la pratique d'activités ludiques, manuelles ou d'expression ;

- tenir compte de la vie en collectivité et travailler les relations affectives, le rapport aux adultes et aux autres ;

- gérer la vie matérielle comme l'occupation des chambres, le rangement ;

- optimiser l'hygiène de chaque enfant : ramassage du linge pour les séjours supérieurs à huit jours, toilette, douche.

### *Le rythme d'une journée type*

7h30 – 8h30 : petit-déjeuner.

8h30 – 9h : toilette et rangement des chambres.

9h – 11h45 : classe ou activités.

11h45 – 12h : rangement du matériel et détente.

12h – 13h : déjeuner.

13h – 14h : temps calme.

14h – 17h : classe ou activités (goûter pris en fonction des activités, entre 15h30 et 17h).

17h – 18h45 : jeux, lecture, courrier, douche, compte-rendu de la journée.

19h – 20h : dîner.

20h – 21h : veillée.

21h : toilette et coucher des enfants.

### *Les règles de vie collective*

Les enfants sont tenus de respecter la propreté des locaux (chambres, sanitaires, ...). La présence d'un adulte accompagnera cette démarche.

Les enfants participent à la des-

serte des tables et à leur nettoyage. Le respect des horaires de repas est indispensable.

Les enfants sont tenus d'avoir un langage et un comportement corrects et de respecter les autres.

### *Le projet pédagogique de l'enseignant*

Le directeur du centre ou le délégué "Séjours éducatifs" de la F.O.L. Ardèche peut aider chaque enseignant à élaborer un projet pédagogique.

Ces personnes connaissent bien les possibilités offertes par la région et par le centre, les activités de découvertes du milieu et les activités sportives. Elles peuvent vous apporter leurs compétences pour préparer le séjour au cours d'une ou plusieurs réunions.

Le projet éducatif "classe de découvertes" de la F.O.L. Ardèche est également à la disposition de chaque enseignant.



# CHARTRE DÉPARTEMENTALE DÉFINISSANT LE RÔLE DES ACCOMPAGNATEURS EN CLASSE DE DÉCOUVERTES

L'accompagnateur du séjour tient un rôle très important dans la réussite d'un voyage scolaire, et est complémentaire à celui des enseignants et des animateurs dit "de classe de découvertes". Il n'a pas à apporter de compétences pédagogiques clairement établies, qui restent sous les champs de compétences, de l'enseignant tout d'abord et des animateurs ensuite.

Cependant l'éducation comprenant tous les moments de vie du séjour, il est fondamental d'être en situation d'exemplarité constante. Nous entendons réaffirmer ainsi leur importance, tant dans le choix de ces derniers par les enseignants, que pour leurs rôles lors des séjours.

Ces derniers ont généralement pour mission :

- l'encadrement et l'appui de l'enseignant dans la gestion de la vie quotidienne sur le centre : temps de vie collective (lever et coucher du groupe - toilette - temps de repas).

Il nous paraît important de préciser, que la bonne réalisation de ces missions doit tout d'abord passer par une donnée

de consignes s'appuyant sur les règles mises en place par les structures d'accueil, et les objectifs des enseignants, et ensuite par une vérification de l'appropriation par les enfants, tendant ainsi vers la prise d'autonomie souhaitée, et évaluée pendant/après le séjour.

En priorité, il convient de respecter les consignes données en amont du/des déplacement(s) ou de l'activité. Ces consignes établiront clairement les rôles et les fonctions de chacun et seront fondées sur les normes d'encadrement des transports, et/ou des activités.

Selon l'activité, il pourra en amont du séjour, avoir été demandé par l'enseignant que l'accompagnateur bénéficie d'un agrément particulier obligatoire (cas des activités physiques nécessitant un encadrement renforcé : piscine, vélo par exemple). Dans ce cas, l'agrément aura été donné par l'Inspection Académique de l'école et non du lieu d'accueil.

Il est primordial d'avoir conscience que la gestion d'un groupe d'enfant n'est pas du même ressort qu'une gestion

individuelle, et que l'on se doit d'être équitable, tant dans ses actes ou paroles, vis-à-vis du groupe d'enfants, d'autant plus si l'enfant de l'accompagnateur fait partie du groupe. Au même titre que l'équipe d'animation du centre, les accompagnateurs pourront, en plus des rôles et missions définis ci-dessus, proposer aux enseignants des compétences qui leurs sont propres, et qui pourront venir avec l'accord de ce dernier, compléter ou agrémenter la classe de découvertes.

Nous conseillons aux enseignants de bien anticiper ce type de demande en amont du séjour. De manière générale, chaque structure présentera le fonctionnement du centre aux enseignants en amont du séjour, de manière à ce que les accompagnateurs soient partie prenante de la réussite du séjour, qu'ils s'intègrent dans ce dernier, tout en rappelant qu'en amont, pendant et après, l'enseignant reste le seul responsable du séjour.







# PARTIE 3 : LES SÉJOURS

## LE MILIEU MONTAGNARD, UN ENVIRONNEMENT D'EXCEPTION !

Le centre de *La Maison Blanche* est depuis quelques années, essentiellement dédié à la découverte du milieu montagnard. L'un des objectifs principal d'une classe de découvertes est de renforcer la cohésion du groupe classe, de consolider les relations élèves/enseignants en partageant des moments de vie unique. Nous nous efforcerons de rendre les séjours unique et inoubliable. Le fonctionnement du chalet est pensé dans ce sens. Dans un souci de confort, le réglage des skis et leur stockage a lieu directement sur site !

Nous proposons des séjours aux thématiques variées en prenant appui sur nos outils pédagogiques existants. L'essentiel des séjours proposés mêlent activités sportives et découverte des spécificités du milieu alpin.

En parallèle, nous proposons des séjours axés sur le développement de la culture scientifique et technique à travers une pédagogie active. L'objectif de ses classes scientifiques est de sensibiliser les enfants à la démarche d'investigation.

Nous pouvons accueillir des élèves du cycle 2 à 4, les plannings conçus sont adaptés en fonction des niveaux des classes et des attentes des enseignants.

Toutefois, il faut bien prendre en compte que les plannings finaux seront tributaires de divers facteurs (disponibilités des prestataires, conditions météo...).

Albiez-Montrond est un village authentique dans lequel on peut observer le fonctionnement d'une agriculture saine dédiée à la fabrication du Beaufort et une faune et flore alpine préservée.

Les élèves pourront se surpasser sportivement que ce soit en ski, en chien de traîneau ou en canirando, en raquettes, randonnée pédestre, escalade, via ferrata, etc. en fonction de la saison.



# SÉJOUR : SKI ALPIN

Séjour proposé pour les cycles 2, 3 et 4 avec des activités thématiques aux déroulements et contenus adaptés en fonction du niveau des classes, des attentes des enseignants, de la saison et de la météo.

Veiller à ce que les enfants viennent avec leur trousse et des vêtements adaptés aux sorties terrain.

## \* Objectifs :

- s'adapter à un nouvel environnement ;
- initiation et/ou approfondissement à l'activité du ski alpin ;
- découvrir les spécificités du milieu montagnard, paysage et territoire ;
- connaître l'identité d'Albiez-Montrond, l'espace proche et son histoire ;
- sensibiliser les enfants à la protection de l'environnement, de la faune et la flore ;
- permettre le dépassement de soi et travailler sur l'endurance.

## \* Contenu :

- ski alpin ;
- découverte de la faune & flore et lecture de paysages ;
- aperçu des métiers de notre montagne (pisteurs, agriculteurs, etc..) ;
- visite de l'écomusée ;
- rallye découverte du village ;
- visite d'une ferme ;
- vidéo et dégustation à la coopérative de Beaufort.

## \* De début janvier à fin mars



★ Cycle 2, 3 et 4

Proposition de séjour.

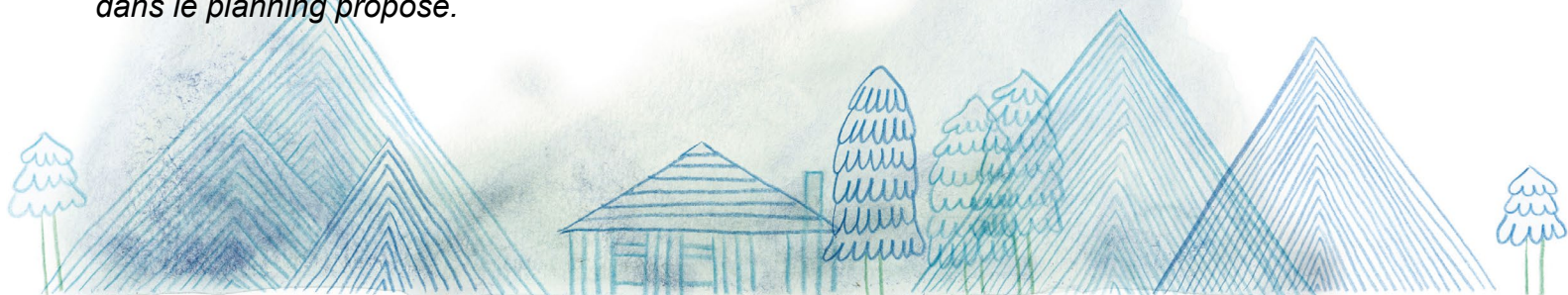
L'ordre des activités est susceptible d'être modifié.

	Lundi	Mardi	Mercredi	Jeudi	Vendredi
Matin	Voyage du groupe	<b>Visite de l'écomusée</b>  <b>Balade du Mollard</b>	<b>Vidéo et dégustation à la Coop de Beaufort</b>  <b>Visite d'une ferme</b>	<b>Séance de ski alpin avec ESF</b>	9h : rangement et libération des chambres  <b>Tour des Contamines et lecture de paysages</b>
12 h : déjeuner					
Après-midi	Arrivée sur le centre : installation dans les chambres  <b>Rallye découverte</b>  Goûter  Prise et réglages du matériel	<b>Séance de ski alpin avec ESF</b>  Goûter	<b>Séance de ski alpin avec ESF</b>  Goûter	<b>Séance de ski alpin avec ESF</b>  Goûter	Départ du groupe
17h / 19h : douche, classe et temps libre					
19h : dîner					
Veillée	Veillées proposées par l'équipe d'animation du centre en collaboration avec les enseignants et accompagnateurs.			Boom	

★ **Autres activités proposées pour le séjour\* :**

- découverte du patrimoine via la visite de l'écomusée d'Albiez
- visite d'une chèvrerie qui produit du fromage et rencontre avec une apicultrice à Albiez-le-Jeune (15 minutes de car)
- initiation à la conduite d'attelage de chiens de traîneau
- sortie en raquettes
- séances de ski alpin ou ski de fond
- visite du musée Opinel de Saint-Jean-de-Maurienne (40 minutes de car)

\* Ces activités peuvent être intégrées en remplacement de celles ne répondant pas à vos attentes dans le planning proposé.



## SÉJOUR : CLASSE VANOISE

Séjour proposé pour les cycles 2, 3 et 4 avec des activités thématiques aux déroulements et contenus adaptés en fonction du niveau des classes, des attentes des enseignants, de la saison et de la météo. Veiller à ce que les enfants viennent avec leur trousse et des vêtements adaptés aux sorties terrain. Classe de montagne avec option randonnée dans Parc Naturel National de la Vanoise : 3 jours en Vanoise dont 2 nuits en refuge avec animateurs spécialisés et initiateur randonnée, faune, flore.

### \* Objectifs :

- s'adapter à un nouvel environnement ;
- initiation et/ou approfondissement à l'activité de randonnée ;
- découvrir les spécificités du milieu montagnard, paysage et territoire ;
- connaître l'identité d'Albiez-Montrond, l'espace proche et son histoire ;
- sensibiliser les enfants à la protection de l'environnement, de la faune et la flore ;
- permettre le dépassement de soi et travailler sur l'endurance.

### \* Contenu :

- immersion en montagne avec nuit en refuge ;
- découverte de la faune & flore alpine et lecture de paysage ;
- randonnée dans le parc de la Vanoise ;
- aperçu des métiers de notre montagne (pisteurs, agriculteurs, etc..) ;
- visite de l'Eco Musée ;
- rallye découverte du village ;
- traces et indices de présence animale ;

### \* De début mai à fin juin



## ✳ Cycles 2, 3 et 4

### Proposition de séjour.

L'ordre des activités est susceptible d'être modifié.

	Lundi	Mardi	Mercredi	Jeudi	Vendredi
Matin	Voyage du groupe	Tour des Contamines Lecture de paysages	Départ en bus avec guide de montagne pour randonnée en Vanoise	Rangement Départ du refuge Randonnée vers Aussois	9h : rangement et libération des chambres  Visite de la Coop Beaufort
12 h : déjeuner			Pique-nique	Pique-nique	déjeuner
Après-midi	Arrivée sur le centre : installation dans les chambres  Rallye découverte  Goûter	Montée au Mollard  Visite de l'Éco-Musée  Goûter	Montée au refuge  Observation faune et flore  Goûter	Départ en bus pour Fortifications et Cascade Saint-Benoît  Maison Penchée  Goûter	Départ du groupe
17h / 19h : douche, classe et temps libre					
19h : dîner					
Veillée	Veillées proposées par l'équipe d'animation du centre en collaboration avec les enseignants et accompagnateurs.			Boom Casino	

## ✳ Autres activités proposées pour le séjour\* :

- découverte du patrimoine via la visite de l'écomusée d'Albiez
- visite d'une chèvrerie qui produit du fromage et rencontre avec une apicultrice à Albiez-le-Jeune (15 minutes de car)
- visite et dégustation de la coopérative de Beaufort de Saint-Sorlin-d'Arves (30 minutes de car)
- séances d'escalade
- visite du musée Opinel de Saint-Jean-de-Maurienne (35 minutes de car)

\* Ces activités peuvent être intégrées en remplacement de celles ne répondant pas à vos attentes dans le planning proposé.



## SÉJOUR : CLASSE TRAPPEURS

Séjour proposé pour les cycles 2, 3 et 4 avec des activités thématiques aux déroulements et contenus adaptés en fonction du niveau des classes, des attentes des enseignants, de la saison et de la météo. Veiller à ce que les enfants viennent avec leur trousse et des vêtements adaptés aux sorties terrain.

Au pied des Aiguilles d'Arves, découverte du milieu montagnard à travers divers modes de déplacements : balades en raquettes, attelage et chiens de traîneaux, ski de fond, randonnée pédestre... ainsi que la découverte de toutes les pratiques mises en place par les hommes pour s'adapter à ce milieu.

### \* Objectifs :

- s'adapter à un nouvel environnement ;
- découvrir les spécificités du milieu montagnard, paysage et territoire ;
- connaître l'identité d'Albiez-Montrond, l'espace proche et son histoire ;
- sensibiliser les enfants à la protection de l'environnement, de la faune et la flore ;
- permettre le dépassement de soi ;
- sensibiliser les enfants à la place qu'ils occupent dans la nature.

### \* Contenu :

- chiens de traîneaux ;
- découverte de la faune & flore et lecture de paysages ;
- ski alpin ;
- aperçu des métiers de la montagne (pisteurs, agriculteurs, etc.) ;
- visite de l'Eco-Musée ;
- rallye découverte du village ;
- balade en raquettes ;
- visite de la ferme ;
- vidéo et dégustation à la coopérative de Beaufort.

### \* De début janvier à fin mars



## \* Cycles 2, 3 et 4

### Proposition de séjour.

L'ordre des activités est susceptible d'être modifié.

	Lundi	Mardi	Mercredi	Jeudi	Vendredi
Matin	Voyage du groupe	<b>Groupe 1 : visite de l'écomusée</b>  <b>Groupe 2 : séances de raquettes avec ESF</b>	<b>Groupe 1 : Initiation à la conduite de chiens de traîneaux</b>  <b>Groupe 2 : concours de luge</b>	<b>Groupe 1 : Lecture de paysages</b>  <b>Groupe 2 : Initiation à la conduite de chiens de traîneaux</b>	9h : rangement et libération des chambres  <b>Dégustation et projection vidéo à la Coop de Beaufort</b>  <b>Achat de souvenirs</b>
12 h : déjeuner					
Après-midi	Arrivée sur le centre : installation dans les chambres, prise et réglage du matériel  Goûter  <b>Rallye découverte</b>	<b>Séance de ski nordique</b>  Goûter	<b>Groupe 1 : séances de raquettes avec ESF</b>  Goûter  <b>Groupe 2 : visite de l'écomusée</b>	<b>Séance de ski alpin avec ESF</b>  Goûter	Départ du groupe
17h / 19h : douche, classe, temps libre...					
19h : dîner					
Veillée	Veillées proposées par l'équipe d'animation du centre en collaboration avec les enseignants et accompagnateurs.			<b>Boom Casino</b>	

## \* Autres activités proposées pour le séjour\* :

- découverte du patrimoine via la visite de l'écomusée d'Albiez
- visite d'une chèvrerie qui produit du fromage et rencontre avec une apicultrice à Albiez-le-Jeune (15 minutes de car)
- sortie en raquettes
- séances de ski alpin ou ski de fond
- visite du musée Opinel de Saint-Jean-de-Maurienne (40 minutes de car)

\* Ces activités peuvent être intégrées en remplacement de celles ne répondant pas à vos attentes dans le planning proposé.



✱ Pour plus de plaisir, les séjours sont modulables sur la durée.

## Planning Apprentis montagnards

	J1	J2	J3	J4	J5	J6	J7	J8	J9
<b>Matin</b>	Voyage du groupe	Raquette avec l'ESF	Visite du musée Opinel	Groupe 1 : visite de l'Éco Musée Groupe 2 : lecture de paysages	Groupe 1 : lecture de paysages Groupe 2 : visite de l'éco-musée	Visite d'une ferme Jeux de neige	Séance de ski alpin avec ESF	Initiation à la conduite de chiens de traîneaux Achat de souvenirs	9h Rangement et libération des chambres
12 h : déjeuner									
<b>Après-midi</b>	Arrivée sur le centre : installation dans les chambres Rallye découverte Goûter Réglages du matériel	Séance de ski alpin avec ESF Goûter	Séance de ski alpin avec ESF Goûter	Séance de ski alpin avec ESF Goûter	Séance de ski alpin avec ESF Goûter	Séance de ski alpin avec ESF Goûter	Séance de ski alpin avec ESF Goûter	Séance de ski alpin avec ESF Goûter	Départ du groupe
17h / 19h : douche, classe et temps libre								Boom	
19h : dîner									
<b>Veillée</b>	Veillées proposées par l'équipe d'animation du centre en collaboration avec les enseignants et accompagnateurs.								





## Planning Apprentis skieurs

	J1	J2	J3	J4	J5	J6	J7	J8	J9
<b>Matin</b>	Voyage du groupe	Temps de classe Jeux extérieurs	Temps de classe Jeux extérieurs	Visite de l'éco-musée	Initiation à la conduite de chiens de traîneaux Jeux extérieurs	Temps de classe Dégustation et vidéo Coop Beaufort	Initiation à la conduite de chiens de traîneaux Jeux extérieurs	Temps de classe Prise matériel ski de fond	9h Range-ment et libération des chambres
12 h : déjeuner									
<b>Après-midi</b>	Arrivée sur le centre : installation dans les chambres Luge Goûter Réglages du matériel	Séance de ski alpin avec ESF Goûter	Séance de ski alpin avec ESF Goûter	Séance de ski alpin avec ESF Goûter	Rally découverte Visite du village Goûter	Séance de ski alpin avec ESF Goûter	Séance de ski alpin avec ESF Goûter	Séance de fond avec ESF Goûter	Départ du groupe
17h / 19h : douche, classe et temps libre									
19h : dîner									
<b>Veillée</b>	Veillées proposées par l'équipe d'animation du centre en collaboration avec les enseignants et accompagnateurs.								



# SÉJOUR : LA TÊTE DANS LES ÉTOILES

Séjour proposé à partir du CE2 et pour les cycles 3 et 4 avec des activités thématiques aux déroulements et contenus adaptés en fonction du niveau des classes, des attentes des enseignants, de la saison et de la météo. Les activités d'astronomie seront animées par un professionnel.

## \* Objectifs :

- découvrir l'histoire de l'astronomie et la mythologie des étoiles ;
- découvrir le système solaire ;
- observer et étudier le ciel ;
- utiliser des logiciels d'astronomie.

## \* Contenu :

- création de maquette terre/lune, du système solaire, de cartes du ciel, de cadran solaire, de la « grande casserole » ;
- observations diurnes et nocturnes du ciel, à l'œil nu et avec instruments (jumelles, lunettes, longue-vue, télescopes...);
- fabrication et tir de fusées à eau ;
- découverte du planétarium.

## \* De début mars à fin juin et de septembre à octobre



★ CE2, cycles 3 et 4

Proposition de séjour.

L'ordre des activités est susceptible d'être modifié.

	Lundi	Mardi	Mercredi	Jeudi	Vendredi
Matin	Arrivée du groupe : visite du centre	Ateliers fusées à eau et carte du ciel	Planétarium : - maquette du système solaire en papier ; - observation du soleil.	Maquette terre/lune/soleil en papier  Balade système solaire	Rangement des chambres et valises  Jeu bilan : récapitulatif du séjour
12 h : déjeuner					
Après-midi	Rallye découverte des milieux environnants	Maquette de la grande casserole  Cadran solaire plat  Observation du ciel et du soleil	Histoire de l'astronomie et mythologie des étoiles	Planétarium : - fabrication d'un cahier astronomique.	Jeu bilan des connaissances du séjour  Départ du groupe
17h / 19h : temps de vie quotidienne (douches) et/ou classe encadrés par l'enseignant et/ou les adultes accompagnateurs de l'école					
19h15 : dîner					
Veillée	Veillées d'observations et/ou veillées proposées par l'équipe d'animation du centre en collaboration avec les enseignants et accompagnateurs.				

★ Autres activités proposées pour le séjour\* :

- découverte du patrimoine via la visite de l'écomusée d'Albiez
- visite d'une chèvrerie qui produit du fromage et rencontre avec une apicultrice à Albiez-le-Jeune (15 minutes de car)
- visite et dégustation de la coopérative de Beaufort de Saint-Sorlin-d'Arves (30 minutes de car)
- séances d'escalade
- randonnée pédestre à la découverte de la faune et la flore de montagne encadrée par un Guide
- visite du musée Opinel de Saint-Jean-de-Maurienne (35 minutes de car)

\* Ces activités peuvent être intégrées en remplacement de celles ne répondant pas à vos attentes dans le planning proposé.

# SÉJOUR : ESCALADE EN ANGLAIS

Séjour proposé pour les cycles 2, 3 et 4 avec pour thématique l'anglais et l'escalade sur roche naturelle.

## \* Objectifs :

- s'adapter à un nouvel environnement ;
- apprendre le langage de l'escalade
- permettre le dépassement de soi et travailler sur l'endurance
- initiation et/ou approfondissement à l'activité anglais
- s'exprimer et écrire l'anglais

## \* Contenu :

- immersion en montagne avec visite du patrimoine du village
- découverte de la faune & flore alpine ;
- découverte des reliefs de montagne

\* De début mai à fin juin et de septembre à octobre.



## \* Cycles 2, 3 et 4

### Proposition de séjour.

L'ordre des activités est susceptible d'être modifié.

	Lundi	Mardi	Mercredi	Jeudi	Vendredi
Matin	Voyage du groupe	Initiation à l'anglais	Initiation à l'anglais	Initiation à l'anglais	Initiation à l'anglais
12 h : déjeuner					
Après-midi	Rallye découverte du village avec jeu de piste en anglais	Séance d'escalade	Course d'orientation	Séance d'escalade	Départ du groupe
17h / 19h : douche, classe, temps libre...					
19h : dîner					
Veillée	Veillées proposées par l'équipe d'animation du centre en collaboration avec les enseignants et accompagnateurs.			Boom Casino	

## \* Autres activités proposées pour le séjour\* :

- découverte du patrimoine via la visite de l'écomusée d'Albiez
- visite d'une chèvrerie qui produit du fromage et rencontre avec une apicultrice à Albiez-le-Jeune (15 minutes de car)
- visite et dégustation de la coopérative de Beaufort de Saint-Sorlin-d'Arves (30 minutes de car)
- séances d'escalade
- randonnée pédestre à la découverte de la faune et la flore de montagne encadrée par un Guide
- visite du musée Opinel de Saint-Jean-de-Maurienne (35 minutes de car)

\* Ces activités peuvent être intégrées en remplacement de celles ne répondant pas à vos attentes dans le planning proposé.

# AUTRES ACTIVITÉS PHYSIQUES DE PLEINE NATURE : RANDONNÉES PÉDESTRES, RAQUETTES, ESCALADE, CHIENS DE TRAÎNEAUX, ORIENTATION, SKI ALPIN

Les APPN proposées sur le centre poursuivent l'ensemble des objectifs de l'EPS mais sont surtout en corrélation avec les objectifs principaux d'une classe de découvertes, à savoir la découverte d'un nouveau milieu.

## \* Démarche commune :

- phase d'évaluation des compétences pour proposer et différencier ;
- l'enfant s'approprie l'activité et acquiert des connaissances et des techniques pour sa progression ;
- vivre une activité de groupe, prendre en compte les autres ;
- prise de conscience de l'environnement.

## \* Objectifs :

- contrôle, maîtrise et dépassement de soi ;
- confrontation à des risques maîtrisés ;
- gestion de l'effort ;
- prise de conscience du schéma corporel (travail de la souplesse, coordination des réflexes, endurance) ;
- se familiariser et mieux connaître ce nouveau milieu, observer le paysage, prendre des repères, explorer ;
- progresser dans l'autonomie ;
- progresser dans la maîtrise pour tendre vers l'initiative ;
- construire et se représenter l'espace ;
- faciliter les liens entre les disciplines (géographie, géologie, environnement, découverte du milieu, ...).



## \* Contenu :

**Randonnées pédestres** : découverte du milieu naturel : ses fleurs, ses animaux ; randonnée de deux jours dans le Parc Naturel National de la Vanoise avec nuit en refuge ; les sentiers de légendes : petites boucles de balades au départ du centre agrémentées de panneaux reprenant les légendes traditionnelles des anciens

**Raquettes** : reconnaissance du milieu montagnard ; suivre un itinéraire ; repérer des traces, travail sur l'acuité visuelle et la curiosité ; appréhender le déplacement de différentes manières sur des terrains différents ; promenades autour du chalet et en forêt.

**Escalade** : présentation et prise de confiance du matériel technique (corde, baudrier, mousqueton) ; apprentissage de l'assurage et de l'encordement ; découverte du milieu vertical sur des voies d'escalade faciles ; maîtrise du vide ; apprentissage du rappel ; atelier moulinette ; mise en place d'ateliers plus difficiles ; connaissance des consignes de sécurité.

**Chiens de traîneaux** : initiation à la conduite d'attelage ; découverte de l'attelage nordique ; promenades sportives.

**Course d'orientation** : déplacement sur des parcours en repérant des objets ; lecture photographique, de cartes ; familiarisation avec la boussole ; travail sur les mesures de longueur ; travail de représentation de l'espace, du relief ; sensibilisation et connaissances dans les autres disciplines (faune, flore, forêt, ...).

**Ski de piste** : se familiariser avec l'équipement et la neige ; acquérir les notions d'amont et d'aval ; maîtriser la conduite de ses skis ; jeux de souplesse ; se tenir en équilibre ; maîtriser son déplacement : freiner, s'arrêter ; rechercher l'efficacité ; maîtriser son appréhension ; coordonner l'action des jambes et des bras en recherchant un appui dynamique sur les bâtons.

*Séance de 2 heures par jour encadrées par l'ESF*

\* De janvier à mars pour les raquettes, le ski et l'initiation à l'attelage de chiens de traîneau.

\* De mai à juin et de septembre à octobre pour l'escalade, la course d'orientation et la canirando.

## NOS PARTENAIRES PÉDAGOGIQUES



### White Forest

En hiver, les chiens de Samuel nous emmènent en traîneaux le long de petits chemins. Au printemps comme en été, les enfants peuvent faire de la cani-rando, activité toujours appréciée par les aventuriers !



### La SSDS

Un travail collaboratif au quotidien est maintenu avec la régie responsable de l'exploitation des remontées mécaniques de la station de ski d'Albiez-Montrond. Les pisteurs viennent présenter aux enfants leur métier ainsi que les premières règles de sécurité sur les pistes.



### École de Ski Français (ESF)

Une équipe de professionnels encadrent les élèves dans les activités skis de fond, alpin et rando raquettes. Des cours adaptés à tous les niveaux seront proposés, de l'initiation à l'approfondissement. Remise des médailles en fin de séjour optionnelle et se faisant après minimum quatre séances encadrées.



### Le Temp d'Antan

Irma et Michel nous font visiter leur demeure et surtout la grange d'époque !

Retour en arrière garanti, explication ludique et approche pédagogique. Cette visite de l'écomusée restera gravée dans l'esprit de chacun et les papilles s'en souviendront...



### Arvan évasion

Les guides de cette petite compagnie Régionale font vivre aux enfants des expériences variées. Avec comme axe permanent la montagne. Ils accompagneront les enfants en via ferrata ou en escalade comme sur des sensibilisations aux risques d'avalanches.



### EbulliSciences

Au cœur de la pédagogie active, l'association ÉbulliScience située à Villeurbanne, propose à tous et toutes d'entrer dans la peau d'un chercheur. Chercher par soi-même, se tromper recommencer, trouver, observer, depuis 1998, l'association accompagne des milliers de personnes dans la découverte de la démarche d'investigation.





## **Albiez randonnées**

Alain Mollaret, accompagnateur en montagne diplômé, natif d'Albiez, sera votre guide pour vos randonnées pédestres dans le Parc de la Vanoise.



# PARTIE 4 : ACTIVITÉS À LA CARTE

En fonction de vos objectifs, d'autres activités ou visites à la carte peuvent être incluses au séjour que vous avez choisi moyennant un surcoût.

- ✳ **Musée de l'Opinel de Saint Jean de Maurienne (35 min. de car) :**
  - visite du musée du célèbre couteau inventé à Albiez-Montrond.
  
- ✳ **Coopérative d'Albiez-Montrond (saison hivernale hors vacances scolaires) et de Saint-Sorlin-d'Arves (saison estivale - 30 min. de car) :**
  - vidéo et intervention sur la fabrication du fromage,
  - dégustation de fromage
  
- ✳ **Visite d'une ferme à Albiez-Montrond (uniquement l'hiver) :**
  - visite de l'étable,
  - possibilité de visite comparative dans une deuxième ferme (méthode de production différente),
  - visite d'une chèvrerie (fabrique de fromage) et rencontre avec une apicultrice à Albiez-le-Jeune (10 min. de car).
  
- ✳ **Intervention des pisteurs (uniquement l'hiver) :**
  - sensibilisation aux risques de la montagne ;
  - connaissance sur ce métier spécifique.
  
- ✳ **Rallye découverte d'Albiez Montrond, village authentique :**
  - jeu dans le village.
  
- ✳ **Balade faune & flore et lecture de paysages :**
  - tour des Contamines ou de la forêt du Rival.
  
- ✳ **Escalade (uniquement au printemps / été) :**
  - marche d'approche depuis la Maison Blanche (1h),
  - voies naturelles de la Saussaz,
  - Via Ferrata à Saint-Sorlins d'Arves (40 min. de car) : découverte de la via avec Arvan Evasion.
  
- ✳ **Balade en raquettes (uniquement l'hiver) :**
  - apprentissage de la technique,
  - tour des Contamines avec l'ESF.

*Ces activités ne sont pas contractuelles, elles vous seront proposées suivant les possibilités.*



# CONTACT

Pour toutes informations sur les séjours de classe de découvertes au sein de notre centre *La Maison Blanche* à Albiez-Montrond, merci de prendre contact avec :

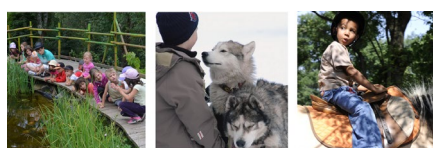
Secteur séjours éducatifs

04 75 20 27 00

[sejours-educatifs@folardeche.fr](mailto:sejours-educatifs@folardeche.fr)

Le centre d'accueil permanent est géré par la F.O.L. Ardèche, vous pourrez obtenir plus d'informations sur notre site internet : [www.folardeche.fr](http://www.folardeche.fr)

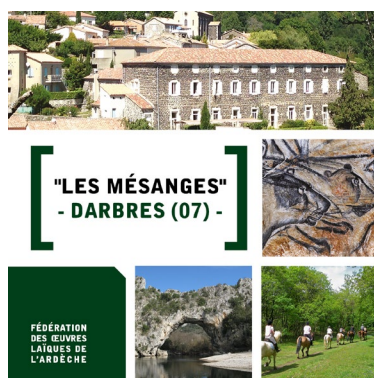
Ou nous suivre sur les réseaux sociaux :



Retrouvez l'ensemble de nos séjours dans la brochure "Classes de découvertes" éditée chaque année.



Découvrez également nos autres centres d'accueil de classes de découvertes sur notre site : [www.folardeche.fr](http://www.folardeche.fr)



Fédération des Œuvres Laïques de l'Ardèche  
Boulevard de la Chaumette - CS 30219  
07000 Privas Cedex  
04 75 20 27 00 // [contact@folardeche.fr](mailto:contact@folardeche.fr)  
[www.folardeche.fr](http://www.folardeche.fr)





