



**Lo Parvi**

Association nature  
Nord-Isère

**SORTIR**  
**2024-2025**

*Association Nature Nord-Isère*





*Découvrir la Nature  
en Isle Crémieu*

45, place de la Mairie - 38460 TREPT

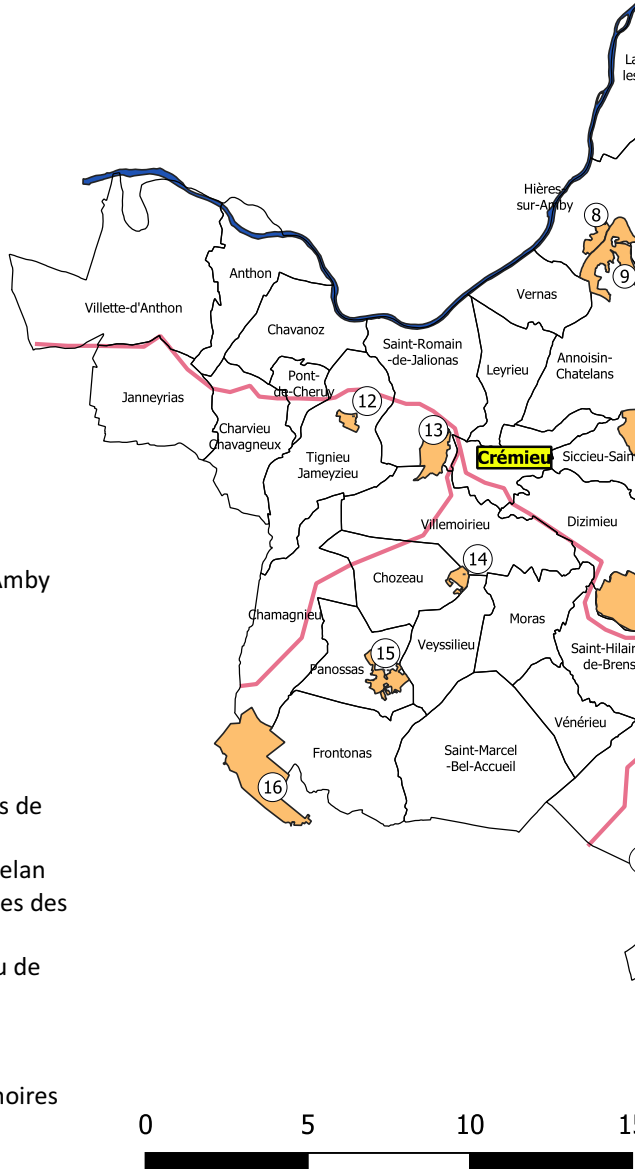
Tel : 04 74 92 48 62

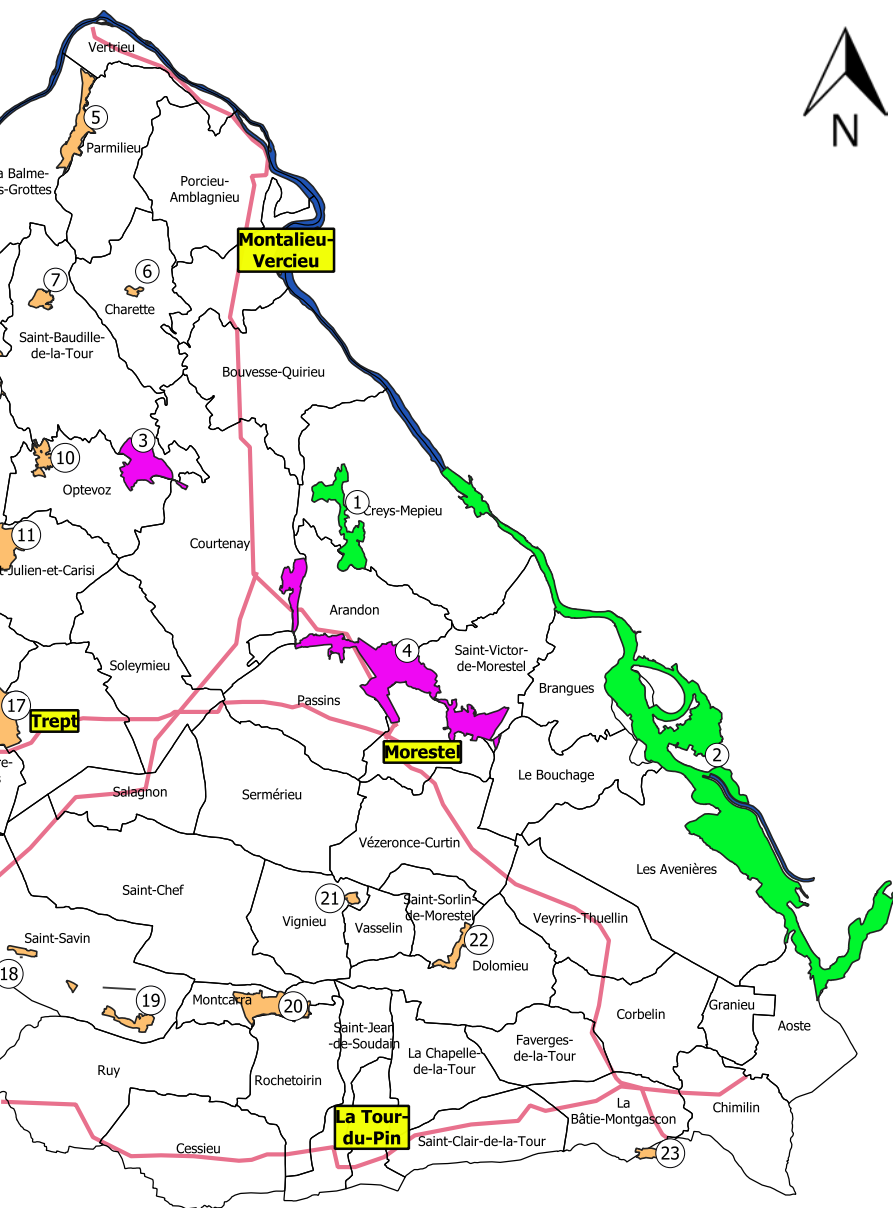
Courriel : [contact@loparvi.fr](mailto:contact@loparvi.fr) - <https://loparvi.fr>

## Légende

-  Réserve Naturelle
-  ENS départemental
-  ENS communal
-  Le Rhône
-  Routes importantes
-  Limites communales

- 1 : Etangs de Mépieu
- 2 : Haut-Rhône Français
- 3 : Etang de Lempis
- 4 : ENS de la Save
  - Etangs de Passins
  - Etangs de Serre
  - Lac de Save
  - Laurentière
- 5 : Coteaux de Saint-Roch
- 6 : Mares de Craquenot
- 7 : Zone humide du Luve
- 8 : Tourbière de Hières-sur-Amby
- 9 : Plateau de Larina
- 10 : Val d'Amby
- 11 : Etang de Bas
- 12 : Marais de la Léchère
- 13 : Marais de la Besseye
- 14 : Etang de Chalignieu
- 15 : Etang et pelouses sèches de Marsa
- 16 : Confluence Bourbre-Catelan
- 17 : Landes et pelouses sèches des communaux de Trept
- 18 : Zone humide et ruisseau de Saint-Savin
- 19 : Lac Gris - Lac Clair
- 20 : Etang de Gôle
- 21 : Dune sableuse des Mémoires
- 22 : Ruisseau du Valancey
- 23 : Etang de Malseroud





5 km



# *Lo Parvi, une association qui agit depuis 1981*

**Lo Parvi**

- Pour protéger les sites naturels remarquables de l'Isle Crémieu,
- Pour mieux connaître la nature autour de nous,
- Pour partager ses connaissances et sensibiliser le public.



**Nous proposons des sorties gratuites, encadrées par des passionnés.  
Ces sorties ont 3 objectifs :**

Faire découvrir la  
flore et la faune  
sauvages présentes  
en Isle Crémieu.

Faire aimer cet  
environnement  
naturel, qui reste  
plus que jamais le  
fondement de notre  
existence.

Élargir le cercle des  
personnes intéressées  
par la protection de ces  
espaces vitaux.



# *Sommaire*

## *1<sup>ère</sup> partie* *Les sorties, les chantiers*

*6 à 24*

Des sorties pour tous les goûts .....	6
Présentation des sorties .....	7-22
Calendrier général .....	18-19
Comment s'inscrire.....	23
Ouvrages de sensibilisation .....	24

## *2<sup>ème</sup> partie* *Protégeons la Nature*

*25 à 35*

Réserve et ENS .....	25-26
L'association LO PARVI .....	27-32
Adhésion.....	33
Le concours photo .....	34-35



## ***Pour tous les goûts et toutes les couleurs, des sorties en Isle Crémieu***

### **Sorties «Découverte et initiation»**

- Fruits des arbres et des arbustes
  - Le tour du Grand-duc
  - Les traces du castor
- Découvrir les mousses
  - Initiation à l'ornithologie : les oiseaux des étangs
  - Botanique avec les premières fleurs de printemps
- Les amphibiens, c'est bien
  - Fleurs des arbres et des arbustes et leurs usages
  - Les bruits de la nuit
- Les orchidées
  - Une balade ornitho sur deux roues
  - Quel guêpier !
  - Plantes à la rue
- Découvrir les libellules
  - Papillons de jour en Isle Crémieu
  - Au tour des papillons de nuit
- Criquets, sauterelles et grillons ...



### **Sorties « Autour de la nature »**

- Bijoux de nature
  - Gestion forestière raisonnée
  - Initiation à la photographie naturaliste
- Lecture de paysage et approche des milieux naturels
  - Balade géologique contée

### **Chantiers et comptages**

- Entretien d'une tourbière à droséras
  - La tournée des mares
    - Création d'une mare
- Pêche traditionnelle au filet de l'étang Barral
  - Comptage des oiseaux d'eau hivernants
  - Comptage des chauves-souris en hibernation



mercredi 25 septembre 2024

9h30

11h30

## *Bijoux de nature*

*ENS des mares de Craquenot - Charette*



AUTOUR DE LA NATURE



*Marlète Quintino et Corine Trentin*

Votre jardin et la nature environnante regorgent de trésors pour se fabriquer des parures végétales et compostables !

Quelques longues feuilles, une perle en bois et d'autres éléments naturels seront présentés et mis en œuvre pour créer des bijoux, bracelet ou collier, selon votre envie et votre imagination.

Un temps de découverte du tressage de ces végétaux souples et solides, colorés et odorants, qui vagabonderont entre vos doigts pour se transformer en un bijou personnalisé.

mercredi 25 septembre 2024

14H00

17H00

## *Entretien d'une tourbière à droséras*

*Tuffière du moulin de Vallière - Montalieu*



CHANTIERS ET COMPTAGES

Le Conservatoire des Espaces Naturels de l'Isère (CEN 38) possède dans l'Isle Crémieu une petite tourbière abritant la très rare plante carnivore dénommée Drosera à feuilles longues. Pour maintenir l'habitat de cette plante fragile, il est nécessaire d'effectuer une fois par an une fauche tardive de la végétation. Fourches, râtaux à foin, sécateurs sont les bienvenus !



*Claudette Gradi et CEN Isère*

Samedi 28 septembre 2024

14H00

17H00

## *Les fruits des arbres et des arbustes*

*ENS Ancienne carrière de Lemps - Dizimieu*



DECOUVERTE ET INITIATION



Venez découvrir les trésors que nous réservent les arbres et arbustes à l'automne : leurs fruits. A travers des formes et des couleurs variées, ils assurent le renouvellement des générations tout en offrant une manne alimentaire inestimable pour les animaux qui se préparent à affronter l'hiver.

*Alain Esnault*

Samedi 5 octobre 2024

09H00

12H00

## *La tournée des mares*

*Isle Crémieu*

CHANTIERS ET COMPTAGES

Depuis 4 ans, lo Parvi organise un atelier de création de mares sur différentes communes de l'Isle Crémieu. Cette sortie sera l'occasion de visiter certaines d'entre elles pour constater leur évolution, les réussites et parfois aussi les difficultés liées à leur entretien. Elle permettra aussi d'échanger sur les choix liés à leur emplacement et enfin d'inciter à la création de nouvelles mares, magnifiques réservoirs de biodiversité.

*Commission jardin-biodiversité*





## Création d'une mare

### Faverges-de-la-Tour

CHANTIERS ET COMPTAGES



Commission jardin-biodiversité

Venez nous aider à remplacer quelques mètres carrés de gazon aseptisé par un petit univers aquatique animé par le vol des libellules, les ébats des grenouilles et la palette multicolore des plantes aquatiques !

À l'heure où l'urbanisation et les vastes espaces cultivés dénaturent la valeur de nos paysages et remplacent les milieux naturels, la création d'oasis naturelles dans son jardin constitue une action efficace de protection de la nature, un outil didactique passionnant pour petits et grands ainsi qu'un atout esthétique inégalable qui ne manquera pas d'agréments le jardin.

Creusons des mares !

## Pêche traditionnelle au filet de l'étang Barral

### RNR des étangs de Mépieu



CHANTIERS ET COMPTAGES

Afin de permettre les opérations d'entretien du barrage, du canal de pêche et la minéralisation des vases, il est nécessaire d'effectuer des vidanges régulières sur les étangs. Les assèchs permettent de favoriser le cortège floristique de grèves lié aux assèchs, de contrôler les espèces aquatiques indésirables et d'accroître la productivité du milieu lors des remises en eau. La pêche de l'étang avec des filets (les poissons sont vendus vivants à un pisciculteur) est également un moment social fort qui permet à la population de s'impliquer dans la gestion de la réserve.



Raphaël Quesada et Alexandre Gauthier

Samedi 11 janvier 2025

09H00

12H00

## *Comptage des oiseaux d'eau hivernants*

*Point vert / Rhône*



*Alexandre Gauthier*

L'hiver revient et réapparaissent les oiseaux du Nord, poussés par le froid vers des cieux plus cléments. Site d'importance européenne, la Vallée Bleue accueille alors des centaines, parfois des milliers de réfugiés qui feront l'objet d'un comptage. Cette sortie sera l'occasion de nous aider à réaliser cet important comptage !  
Connaissance des espèces d'oiseaux d'eau nécessaire.

Vendredi 24 janvier 2025

17H00

18H30

## *Le Grand-duc*

*RDV précisé quelques jours avant*

Le plus grand des rapaces nocturnes d'Europe vit parmi nous !

Nous vous proposons de venir le découvrir en pleine période de reproduction.

Vous serez surpris par son chant sourd et peut-être l'apercevrez-vous perché sur une falaise.

À ne pas manquer!



*Martine Ravet*

Samedi 25 janvier 2025

09H00

12H00

## Comptage des chauves-souris en hibernation

ENS Coteaux de St-Roch - La Balme-les-Grottes



CHANTIERS ET COMPTAGES

Les chauves-souris, acrobates nocturnes et chasseurs invétérés, se regroupent pour hiberner...

Nous vous proposons de découvrir l'un de leurs principaux gîtes hivernaux et de participer au recensement des populations présentes dans le cadre du plan national d'études et de conservation des chauves-souris.

Aurélien Bourdin et Myriam Comoy



Samedi 8 février 2025

14H00

17H00

## Sur les traces du castor

ENS de la Save



DECOUVERTE ET INITIATION



Le plus grand de nos rongeurs était pratiquement menacé de disparition au début du siècle précédent. Suite à sa protection et à diverses opérations de réintroduction, il a colonisé une grande partie du territoire, notamment sur le Rhône et ses affluents. Nous apprendrons à reconnaître ses indices de présence, découvrir son habitat et donnerons tous les trucs et astuces pour l'observer dans son milieu sans le déranger.

Raphaël Quesada

Samedi 15 février 2025

14H00

17H00

## Découverte des mousses

ENS des Communaux de Trept



DECOUVERTE ET INITIATION



Sabine Geoffroy

Elles sont présentes partout, dans les endroits les plus inattendus, discrètes compagnes des plantes dites supérieures et pourtant si belles dans leur simplicité et leur diversité. Venez découvrir le monde miniature des mousses et des hépatiques, comprendre leurs modes de reproduction si particuliers, leurs incroyables facultés d'adaptation et bien d'autres choses encore. Pour cette intrusion dans l'univers du petit, une loupe de botaniste X10 sera la bienvenue si vous en possédez une.

Samedi 1<sup>er</sup> mars 2025

9H00

12H00

## Gestion forestière et biodiversité

RNR des étangs de Mépieu



AUTOUR DE LA NATURE

L'exploitation forestière en taillis tend à faire régresser les vieux arbres, le bois mort et les arbres à cavités qui sont indispensables à l'équilibre et à la bonne santé des boisements. Sur la Réserve Naturelle Régionale des étangs de Mépieu, un plan simple de gestion a été mis en place pour favoriser, grâce à des coupes d'éclaircie, le développement des arbres vigoureux et préserver ceux qui présentent un intérêt pour la vie d'autres espèces (arbres à cavité, gros arbres morts, arbres suranés...). Le bois est débardé par traction animale grâce à un cheval de trait que vous pourrez voir en plein travail.



Alain Esnault et la commission Forêts

Samedi 8 mars 2025

14H00

17H00

## Initiation ornithologique : les oiseaux des étangs

RNR des étangs de Mépieu



DECOUVERTE ET INITIATION

La Réserve Naturelle Régionale des étangs de Mépieu attire de nombreux oiseaux d'eau venus passer l'hiver dans nos contrées.

Cette sortie sera l'occasion d'apprendre à les reconnaître et de découvrir leur biologie.

Christophe Grangier et Martine Ravet



Samedi 15 mars 2025

14H00

17H00

## Découverte des premières fleurs du printemps

Bois du Serverin - Vertrieu



DECOUVERTE ET INITIATION



Le printemps approche, avec le cortège de fleurs qui l'accompagne. Ne vous êtes-vous pas demandé le nom de cette fleur croisée au bord du chemin?

Voici une occasion de se lancer dans la découverte des fleurs de nos campagnes !

Christophe Grangier

Vendredi 11 avril 2025

20H30

23H00

## Les Amphibiens

ENS Lacs de St-Savin



DECOUVERTE ET INITIATION



Qui a dit que les grenouilles épousaient les crapauds et que ces derniers n'étaient pas beaux ?

Si vous êtes encore convaincus de ces dires, venez donc découvrir la svelte rainette, la robe chatoyante du triton palmé ou les mignons têtards de crapauds au cours d'une soirée qui vous réservera bien des surprises !

Alexandre Gauthier

Samedi 12 avril 2025

14H00

17H00

## Les fleurs des arbres et arbustes et leurs usages

RNR des étangs de Mépieu



DECOUVERTE ET INITIATION

Lorsque le printemps arrive et avec lui une explosion de couleurs, de parfums et de fleurs, nous pouvons, comme nos ancêtres, redevenir cueilleurs pertinents et ouverts pour apprécier toutes les fragrances, saveurs et propriétés naturelles de ces fleurs.

Alain Esnault, Claudette Gradi, Elvyre Royet



Mercredi 30 avril 2025

9H00

12H00

## Initiation à la photographie naturaliste

*Lo Parvi puis ENS Étang de Bas - Siccieu*



AUTOUR DE LA NATURE

Cette sortie, destinée à des débutants, a pour but de permettre aux participants de mieux comprendre et de mieux utiliser leur appareil photo numérique dans la nature tout en respectant quelques règles éthiques. Quels réglages réaliser ? Comment adapter son cadrage au sujet ? Un temps théorique en salle sera suivi d'une mise en pratique sur le terrain (ENS de l'étang de Bas).

Michaël Bredelet



Vendredi 2 mai 2025

21H30

23H00

## Les bruits de la nuit

*ENS de la Besseye - Villemoirieu / Saint-Romain-de-Jalionas*



DECOUVERTE ET INITIATION



Les mystères de la nuit lèvent un voile : à l'heure où le soleil se couche, une autre nature s'éveille. C'est alors le moment de mettre une veste, de glisser une lampe dans sa poche et d'ouvrir ses oreilles pour aller à la rencontre de quelques rossignols, engoulevents, rainettes, courtilières ou autres manifestations nocturnes à découvrir !

Jean-Marc Ferro

Samedi 3 mai 2025

14H00

17H00

## Les orchidées

ENS Charamel /Marsa - Frontonas et Panossas



Une cinquantaine d'espèces d'orchidées parsèment les pelouses sèches, les marais ou les forêts de l'Isle Crémieu. Venez découvrir certaines de ces merveilles du monde végétal, vous familiariser avec les orchis, les céphalanthères, les néotties ou encore les ophrys, découvrir les mœurs étranges qui les amènent à tromper la vigilance de certains insectes pour mener à bien leur reproduction...

*Benjamin Balme*

Dimanche 4 mai 2025

8H00

12H00

## Balade ornithologique

ViaRhôna

DECOUVERTE ET INITIATION

Vous aimez observer les oiseaux mais aussi faire du vélo ? Nous vous proposons une sortie Vél'Ornitho !

En empruntant en partie la ViaRhôna, mais aussi des courts passages en chemin, venez observer et écouter les oiseaux de l'Isle Crémieu.

Parcours envisagé : 30 km  
À partir de 10 ans.

*Samuel Monnet et Jean-Jacques  
Thomas Billot*





## Lecture de paysage et approche des milieux naturels

### RNR des étangs de Mépieu



AUTOUR DE LA NATURE

La diversité géologique de l'Isle Crémieu crée une mosaïque de paysages. Ces derniers sont composés de différents milieux semi-naturels qui abritent une flore et une faune adaptées aux différentes conditions écologiques. La RNR des étangs de Mépieu permet de découvrir des milieux boisés et des milieux ouverts, des sols secs et des zones humides.

Raphaël Quesada



## Le Guêpier d'Europe

### ENS Dune des Mémoires - Vignieu



DECOUVERTE ET INITIATION



Jean-Marc Ferro

Parmi tous les oiseaux migrateurs, il en est un qui est particulièrement attendu au printemps, son cri roulé caractéristique trahit sa présence. Il s'agit du très coloré Guêpier d'Europe.

Constamment à l'affût, perché à la cime d'un arbre ou sur une clôture, le guêpier est un redoutable chasseur d'insectes. Comme son nom l'indique, il affectionne les guêpes et frelons mais aussi les papillons, libellules et autres insectes qu'il attrape en vol.

Les guêpiers nichent en colonie, ils creusent un terrier horizontal dans le sol ou à flanc de falaise de sable dont la profondeur peut dépasser les deux mètres !

# CALENDRIER

LES SORTIES	
Bijoux de nature	●
Entretien d'une tourbière à droséras	●
Les fruits des arbres et arbustes	●
La tournée des mares	●
Création d'une mare	●
Pêche traditionnelle au filet de l'étang Barral	●
Comptage des oiseaux d'eau hivernants	●
Le Grand-duc	●
Comptage des chauves-souris en hibernation	●
Sur les traces du castor	●
Découverte des mousses	●
Gestion forestière et biodiversité	●
Initiation ornithologique : les oiseaux des étangs	●
Découverte des premières fleurs du printemps	●
<b>Fête de printemps de Lo Parvi</b>	●
Les Amphibiens	●
Les fleurs des arbres et arbustes et leurs usages	●
Initiation à la photographie naturaliste	●
Les bruits de la nuit	●
Les orchidées	●
Balade ornithologique	●
Lecture de paysage et approche des milieux naturels	●
Le Guêpier d'Europe	●
Plantes de ma rue	●
Découverte des libellules	●
Les papillons de jour	●
Balade géologique contée : l'histoire de la mine de fer de Hières-sur-Amby	●
Découverte des papillons de nuit	●
Découverte des criquets, sauterelles et grillons	●

# 2024/2025

DATES	HORAIRES	LIEU	PAGES
Mer. 25 sept. 2024	9h30	ENS des mares de Craquenot	7
Mer. 25 Sept. 2024	14h	Tuffière du moulin de Vallière - Montaliou	7
Sam. 28 sept. 2024	14h	ENS Ancienne carrière de Lemps - Dizimieu	8
Sam. 5 oct. 2024	9h	Isle Crémieu	8
Sam. 16 nov. 2024	9h	Faverges-de-la-Tour	9
Jeu. 28 Nov. 2024	8h30	RNR des étangs de Mépieu	9
Sam. 11 janv. 2025	9h	Point Vert / Rhône	10
Ven. 24 Janv 2025	17h	RDV précisé quelques jours avant la sortie	10
Sam. 25 janv. 2025	9h	ENS Coteaux de Saint-Roch	11
Sam. 8 Fév. 2025	14h	ENS de la Save	11
Sam. 15 fév. 2025	14h	ENS des Communaux de Trept	12
Sam. 1 <sup>er</sup> mars 2025	9h	RNR des étangs de Mépieu	12
Sam. 8 mars 2025	14h	RNR des étangs de Mépieu	13
Samedi 15 mars 2025	14h	Bois du Serverin - Vertrieu	13
<b>Dim. 23 mars 2025</b>	<b>10h</b>	<b>Lieux à déterminer</b>	
Ven. 11 avril 2025	20h30	ENS Lacs de Saint-Savin	14
Sam. 12 avril 2025	14h	RNR des étangs de Mépieu	14
Mer. 30 avril 2025	9h	ENS Etang de Bas - Siccieu	15
Ven. 2 mai 2025	21h30	ENS de la Besseye	15
Sam. 3 mai 2025	14h	ENS Charamel Marsa - Frontonas	16
Dim. 4 mai 2025	8h	ViaRhôna	16
Mer. 14 mai 2025	9h	RNR des étangs de Mépieu	17
Sam. 24 mai 2025	9h	ENS Dune des Mémoires - Vignieu	17
Sam. 24 mai 2025	14h	Saint-Romain-de-Jalionas	20
Sam. 7 juin 2025	14h	ENS de la Save	20
Sam. 14 juin 2025	9h	ENS Val d'Amby - Optevoz	21
Sam. 21 juin 2025	9h	Hières-sur-Amby	21
Ven. 27 juin 2025	21h30	Zone humide du Valencey	22
Sam. 30 août 2025	9h	ENS Etang de Chalignieu - Chozeau	22

Samedi 24 mai 2025

14H00

17H00

## Plantes de ma rue

### Saint Romain-de-Jalionas

DECOUVERTE ET INITIATION



*Claudette Gradi et Elvyre Royet*

De nombreuses communes de l'Isle Crémieu se sont engagées dans le « Zéro Phyto » .

Dans les rues des villes et villages, au printemps, les plantes sauvages ou échappées de jardin prospèrent au pied des arbres, au bord des trottoirs, au creux des murs... Apprenez à les découvrir et à mémoriser leur nom, leur histoire, leurs usages, leurs bienfaits ou parfois leur toxicité ....

Nous vous proposons, avec des éléments simples de vous guider dans cette reconnaissance pour découvrir les détails étonnants de ces plantes trop souvent méprisées.

Samedi 7 juin 2025

14H00

17H00

## Découverte des libellules

### ENS de la SAVE - Arandon-Passins



DECOUVERTE ET INITIATION

Par leurs couleurs chatoyantes et leurs poussees aériennes, les libellules attirent l'œil du promeneur... et stimulent la curiosité ! Une sortie d'initiation à la biologie et à l'identification des espèces du Nord-Isère où plus de la moitié des espèces françaises sont représentées.



*Joanny PIOLAT*

Samedi 14 juin 2025

9H00

12H00

## Les papillons de jour

ENS du Val d'Amby - Optevoz



DECOUVERTE ET INITIATION

Fleurons de nos prairies fleuries, les papillons ont souffert de l'intensification agricole, de l'utilisation intensive des pesticides et de la perturbation des écosystèmes. Ces insectes jouent pourtant un rôle indispensable dans la pollinisation de nombreuses espèces de plantes. Nous vous proposons une balade filet en main pour les découvrir et les reconnaître.



Martine Ravet

Samedi 21 juin 2024

9H00

12H00

## Balade géologique contée : l'histoire de la mine de fer de Hières-sur-Amby

Hières-sur-Amby



AUTOUR DE LA NATURE



A partir de l'ancienne mine de fer de Hières-sur-Amby, l'animateur se propose de vous raconter l'épopée du fer depuis sa formation dans l'espace jusqu'à son rôle dans la formation de notre Terre. Nous terminerons par un survol de l'Isle Crémieu avec recherche d'indices géologiques.

Bernard Françon

Vendredi 27 juin 2025

21H30

24H00

## Découverte des papillons de nuit

*Zone humide du Valencey - Saint-Sorlin-de-Morestel*



AUTOUR DE LA NATURE



Si les papillons diurnes symbolisent la couleur et la chaleur de l'été, les papillons nocturnes colportent une image peu attrayante. Ils sont en réalité très variés et fréquemment plus colorés que leurs cousins de jour. Autour d'une lampe et à la nuit tombée, nous vous proposons de découvrir ces insectes méconnus.

*Gregory Guicherd*

Samedi 30 août 2025

9H00

12H00

## Découverte des criquets, sauterelles et grillons

*ENS Etang de Chalignieu - Chozeau*



DECOUVERTE ET INITIATION

L'Isle Crémieu abrite une grande diversité d'espèces de criquets, sauterelles et grillons. Au cours de cette animation, vous découvrirez la biologie et l'écologie de ces insectes musiciens ! Aussi bien à la vue qu'à l'ouïe, vous apprendrez à reconnaître quelques-unes des espèces les plus typiques de notre territoire.

*Gregory Guicherd*



# *Comment s'inscrire aux sorties*

**Inscrivez-vous durant les 2 mois qui précèdent la sortie.  
(attention, certaines sorties sont complètes rapidement)**

par téléphone ou sur répondeur  
au 04 74 92 48 62  
Du lundi au vendredi de 9h à 12h  
ou par courriel à l'adresse ci-dessous  
contact@loparvi.fr

- ▶ Les lieux et heures de rendez-vous vous seront communiqués lors de votre inscription. Ceux-ci, ainsi que les dates, peuvent être changés selon les nécessités, notamment météorologiques.
- ▶ Vous êtes inscrits mais vous avez un empêchement de dernière minute, nous vous remercions de bien vouloir nous le signaler dès que possible (**la veille avant 10h dernier délai**) afin que nous puissions proposer votre place à d'autres personnes qui seraient sur liste d'attente.
- ▶ Les enfants doivent obligatoirement être accompagnés par des adultes.

*Merci de votre compréhension.*

Pour préparer vos sorties vous pouvez utiliser nos « [Guides du naturaliste en Isle Crémieu](#) » (liste page suivante)

Environ 15 jours avant la sortie, vous recevrez un courriel de rappel avec une **bibliographie ciblée** préparée par les bibliothécaires et les animateurs de sorties et des propositions (**formations, autoformations en groupe**) qui pourront vous permettre d'approfondir le thème que vous avez choisi, si vous le souhaitez.

# Ouvrages et plaquettes

Découvrez nos plaquettes naturalistes en Isle Crémieu, des guides qui vous aideront à mieux connaître et identifier la nature qui vous entoure.

Tous nos documents sont consultables sur notre site Internet : [loparvi.fr](http://loparvi.fr)



## Bulletin de commande

Noms	Prix	Nd d'Ex.	Total
<b>Guides du naturaliste en Isle Crémieu</b>			
Les papillons de jour de l'Isle Crémieu	3,00 €		
Oiseaux des jardins de l'Isle Crémieu	3,00 €		
Les batraciens de l'Isle Crémieu	3,00 €		
Les reptiles de l'Isle Crémieu	3,00 €		
Les fougères de l'Isle Crémieu	3,00 €		
Les orchidées de l'Isle Crémieu	3,00 €		
Les arbres de l'Isle Crémieu	3,00 €		
Arbustes de l'Isle Crémieu	3,00 €		
<b>Hors collection</b>			
Catalogue des plantes vasculaires de l'Isle Crémieu	10,00 €		
Géologie et paysages en Isle Crémieu	14,00 €		
Petit guide des orchidées	3,00 €		
<b>Frais d'envoi:</b>			
• Aucun si on vient récupérer les documents au local			
• Sinon se renseigner auprès du secrétariat			
<b>Total</b>			

Les plaquettes naturalistes peuvent aussi être achetées à l'occasion des sorties et dans les bureaux d'informations de l'Office du tourisme des Balcons du Dauphiné.



## *La Réserve Naturelle Régionale des Étangs de Mépieu*

La RNR de Mépieu couvre une superficie de 161 hectares. Elle abrite 5 étangs dont les surfaces varient entre 1 et 31 hectares. Des marais, des tourbières et des mares viennent s'ajouter à ce réseau de zones humides. Mais le plus surprenant est sans doute la juxtaposition de milieux secs et de milieux aquatiques. En effet, pelouses sèches, prairies et forêts de chênes viennent jouxter étangs et marais créant de nombreux effets de lisières.

L'instauration de la réserve naturelle en 2001 a été l'occasion de mettre en place des actions afin de faire concorder les pratiques avec les objectifs de conservation de la biodiversité.

Un plan de gestion pluriannuel a été mis en place en partenariat avec les acteurs locaux sous l'égide du Conseil Régional d'Auvergne-Rhône-Alpes et l'appui de la société Vicat et de la commune de Creys-Mépieu (propriétaires des terrains).

Dans ce cadre, Lo Parvi organise chaque année des chantiers nature ainsi que des visites guidées pour faire découvrir la réserve et ses richesses au plus grand nombre. Vous pouvez également découvrir seul la Réserve Naturelle Régionale des étangs de Mépieu le long du cheminement doux bordant le Grand Étang et/ou en parcourant la boucle au départ de l'étang Barral qui vous permet d'avoir un aperçu des richesses de la Réserve Naturelle Régionale avec l'aide d'un livret pédagogique disponible au local de Lo Parvi et en téléchargement sur notre site internet.

<https://loparvi.fr/proteger-les-milieux-naturels/reserve-naturelle-etangs-mepieu/>



## *Les Espaces Naturels Sensibles (ENS) du Département de l'Isère*

17 sites départementaux et 124 sites locaux constituent actuellement le réseau des Espaces Naturels Sensibles de l'Isère, lieux privilégiés pour la conservation, la gestion et la découverte des richesses naturelles.

Un Espace Naturel Sensible est un site remarquable en termes de patrimoine naturel (faune, flore et paysage), tant pour la richesse que pour la rareté des espèces qu'il abrite. En outre, ce site peut être soumis à une menace particulière (pression urbaine, évolution du paysage, déprise agricole, intensification des cultures...). C'est pour cela que le Conseil Départemental de l'Isère a décidé de contribuer à sa protection en créant le réseau des Espaces Naturels Sensibles sur son territoire.

Des actions de préservation ou de restauration sont ainsi menées sur ces sites, en lien avec les acteurs locaux. Plus d'une vingtaine d'ENS locaux sont également gérés en direct par les communes et les communautés de communes du Nord-Isère. Lo Parvi les assiste en donnant des conseils de gestion, en réalisant des suivis scientifiques et des animations grand public (certaines sont incluses dans cette plaquette).

Vous pouvez également découvrir par vous-mêmes les différents ENS du Nord-Isère, la plupart sont ouverts au public. Suivant les sites concernés, des guides de découverte ont été édités, vous pouvez vous en procurer auprès de la mairie concernée par l'ENS ou à la maison du département de la Porte des Alpes à Bourgoin Jallieu (04 26 73 05 00).

*De mai à octobre, des guides nature seront présents  
sur les ENS pour vous les faire découvrir.*



*Etang de Lemps, D. Jungers*

*Information auprès de l'Office du  
Tourisme des Balcons du Dauphiné  
Bureau d'informations de **Morestel**  
04 74 80 19 59  
Bureau d'informations de **Montalieu**  
**Vallée bleue**  
04 74 88 49 23  
Bureau d'informations de **Crémieu**  
04 74 90 45 13  
Bureau d'informations des  
**Avenières-Veyrins-Thuellin**  
04 74 33 66 22  
Bureau d'Informations de **Saint-Chef**  
04 74 27 73 83*

# Notre atlas de données naturalistes

<https://atlas.loparvi.fr/>

L'Atlas de la biodiversité de l'Isle Crémieu est un portail d'information naturaliste mis en place par l'association nature Nord-Isère Lo Parvi.

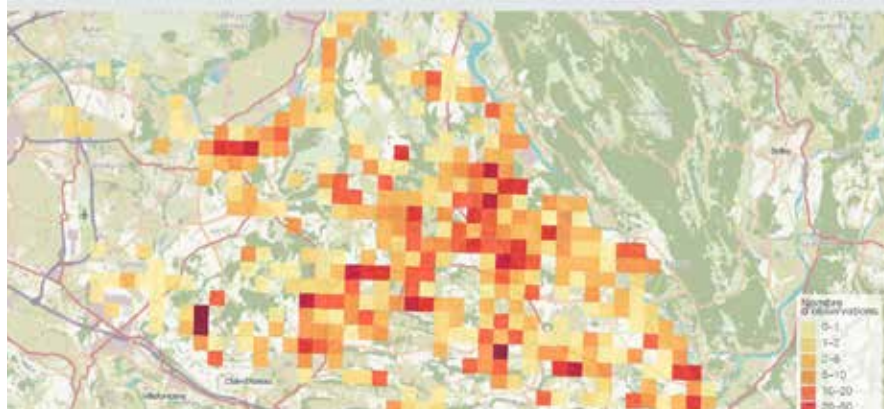
Il a pour objectif de présenter les connaissances acquises par notre association et ses partenaires sur la biodiversité du Nord-Isère dans le but de la faire connaître afin de mieux protéger la nature. Les informations consultables concernent notamment la répartition des espèces, leur période d'observation, leurs milieux ainsi que leur statut de rareté. Des photos des différentes espèces sont également disponibles.

Organisé autour d'une base de données, il permet de recueillir, stocker et diffuser les observations naturalistes sur l'Isle Crémieu.



Classe : Aves > Ordre : Coraciiformes > Famille : Meropidae > Genre : Merops  
INPN

## Exemple avec le guêpier d'Europe



3 348 observations  
65 communes  
307 observateurs  
Première observation 1969  
Dernière observation 2024

# *Pour aller un peu plus loin avec Lo Parvi*

## **En bénéficiant des divers services et moyens que nous proposons**

- Les adhérents peuvent se former dans un ou plusieurs domaines de la protection de la nature.
- **La commission Forméduc** organise chaque année des formations à destination des adhérents et adhérentes. Le calendrier 2025 est en cours d'élaboration.
- **Des groupes d'autoperfectionnement** en botanique, bryologie et ornithologie se réunissent. C'est un moyen de progresser dans la connaissance naturaliste.
- **«[La Plume de l'épervier](#)»**, circulaire mensuelle qui donne toutes les actualités sur la vie de l'association, est adressée à tous les adhérents.
- **La newsletter**, courriel mensuel (inscription en ligne) contenant les dernières actualités publiées sur notre site web.
- **La Bibliothèque multimédia**, enrichie en permanence, se compose de documents scientifiques, techniques, spécialisés sur l'écologie, la faune, la flore et l'environnement de l'Isle Crémieu en particulier (mais aussi en général) et de documents d'éducation et de sensibilisation à l'environnement. Le prêt est gratuit pour les adhérents de Lo Parvi et les habitants de Trept à jour de leur inscription.

**Le 23 mars 2025**, nous vous attendons nombreux pour **fêter le printemps** : Rencontre des commissions, sorties nature, projection d'un film, repas partagé ...

## *Le savez-vous ?*

Il existe un **Club Nature Ado** à Lo Parvi qui propose différentes sorties réservées exclusivement aux **ados de 11 à 18 ans**.

**L'objectif** est de faire découvrir aux jeunes amoureux de la nature la biodiversité de notre territoire en compagnie de naturalistes chevronnés.

**Le choix des sorties** se fait en fonction des souhaits des adolescents.

**Ces sorties sont encadrées** par un ou une bénévole de la commission formé-duc et par un ou une spécialiste de la commission naturaliste.



**Pour cette année 2024 / 2025 les thèmes retenus sont :**

- **Analyse de pelotes de réjection des rapaces nocturnes** (novembre ou décembre)
- **Les chauves-souris** (fin janvier/début février)
- **La chouette chevêche** (mars)
- **Découverte de la Réserve Naturelle Régionale des étangs de Mépieu** (avril)
- **Les papillons de jour** (fin mai / début juin)

**Pour participer** aux activités du Club Nature Ado, il suffit d'avoir une adhésion à Lo Parvi et d'envoyer un mail à [clubnature@loparvi.fr](mailto:clubnature@loparvi.fr)

*La date précise et les modalités pratiques vous seront précisées quelques semaines avant les sorties.*

# ***Bienvenue à la bibliothèque***

*Pour préparer votre sortie nature, pour découvrir ou approfondir vos connaissances sur l'écologie, la faune, la flore et l'environnement*

**Venez feuilleter, chercher, vous faire conseiller, réserver et emprunter**  
*(prêt réservé aux adhérents, gratuitement)*

Vous trouverez à la bibliothèque de Lo Parvi plus de **3000 livres, des DVD, 13 revues**

Une collection régulièrement enrichie de niveau tout public et spécialisée adulte et jeunesse



Le **catalogue est accessible en ligne** depuis notre site internet : <https://loparvi.fr/bibliotheque>

**Trois façons de chercher et trouver selon vos besoins :**

- recherche par titre, auteur, mot-clé,
- par grande thématique (botanique, zoologie,...),
- avec nos bibliographies thématiques, préparées par les bibliothécaires et les animateurs des sorties.

**Contactez les bénévoles qui gèrent la bibliothèque :**  
bibliotheque@loparvi.fr

**Horaires d'ouverture :**

En libre accès du lundi au vendredi de 9h à 12h

En présence d'une bibliothécaire le 3ème samedi du mois de 10h à 12h

## **En contribuant à la hauteur de vos possibilités et de vos goûts aux actions et à la vie de notre association...**

...vous pouvez participer à la vie de l'une des commissions qui prend en charge des actions et propose des idées dans un domaine précis, comme :

- La communication (site internet, stands, évènements ...)
- Le club nature pour les ados
- Les connaissances naturalistes
- L'aménagement du territoire
- L'organisation de la formation pour les adhérents
- La préparation de la circulaire
- Le jardinage et la biodiversité
- La veille écologique
- L'entretien du local adhérents
- La bibliothèque

**Nous accueillons toutes les bonnes volontés pouvant s'investir dans un de ces domaines**



## *Pour aller encore un peu plus loin ...*

Les adhérents qui ont découvert Lo Parvi et qui soutiennent son action peuvent aussi s'investir dans son fonctionnement :

- Étant une association loi 1901 et ne réalisant aucun profit, nous devons pourtant gérer un budget assez important et définir les orientations du travail de l'équipe de salariés.
- Nous avons donc un Conseil d'Administration formé de 15 membres qui permet de constituer un bureau bien structuré. Les présidente, trésorière, secrétaire sont épaulées par des adjoints.
- Les administrateurs participent aux réunions mensuelles et prennent en charge le suivi de certaines activités.
- L'Assemblée Générale annuelle est le point d'orgue de ce fonctionnement. Elle permet à tous les adhérents de se retrouver, de décider des orientations et de choisir les administrateurs auxquels ils accordent leur confiance.





*Et comme dans le Nord-Isère il y a encore bien des espaces naturels à protéger, bien des espèces vivantes à découvrir et à préserver, bien des projets inutiles et destructeurs à combattre, bien des règlements existants à faire appliquer, bien des personnes à sensibiliser,*

**Rejoignez-nous ! Adhérer, c'est déjà agir ...**

**Plus nous serons nombreux, plus nos actions auront du poids et plus la nature, l'environnement et les habitants y gagneront.**

## BULLETIN D'ADHÉSION

Association Nature Nord-Isère LO PARVI

45 Place de la Mairie 38460 - TREPT

tél. 04 74 92 48 62 - Courriel : contact@loparvi.fr

**Adhésion possible par internet avec Hello Asso via ce lien :**

<https://loparvi.fr/adherer>

Adhérent principal

Nom : ..... Prénom : .....

Courriel : ..... Tél: .....

Adresse .....

Code postal : ..... Ville : .....

Tranche d'âge:  moins de 25 ans  de 25 à 45 ans  de 45 à 65 ans  plus de 65 ans

Adhérent secondaire (si adhésion famille)

Nom : ..... Prénom : .....

Courriel : ..... Tél: .....

*Les informations recueillies sont enregistrées et traitées selon les dispositions du règlement européen UE 2016/679 édité le 27 avril 2016 et transcrit dans la loi Informatique et Libertés n°78-17 du 6/1/1978, relative à l'informatique, aux fichiers et aux libertés, complétée par la loi n°2018-493 du 20/6/2018 relative à la protection des données personnelles. Pour toute information concernant le traitement de vos données à caractère personnel par notre association, vous pouvez vous référer à notre règlement de protection des données personnelles, auprès de notre secrétariat au 04.74.92.48.62. Vous bénéficiez d'un droit d'accès à vos données pour leur rectification, limitation, portabilité ou effacement, en contactant également le secrétariat.*

### Je choisis ma formule

Famille ..... **25 €**

Individuelle ..... **20 €**

Etudiant/sans emploi ..... **7 €**

De soutien ..... **à partir de 30 €**

Don ..... **€**

Date :

Signature :

**Information importante : les cotisations, comme les dons, sont déductibles des impôts sur le revenu à hauteur de 66 % de leur montant.**

# Le concours photo

Ce concours, organisé depuis 2002, a pour objectif principal de sensibiliser à la nature, à ses beautés, à ses charmes, à sa présence.

Les photos (vos photos) donnent ensuite matière à des expositions régulières, qui contribuent à la prise en compte de ce monde naturel trop oublié.

## Concours 2024

### «Les fleurs sauvages»

#### CONCOURS PHOTO 2024



Version papier ou version numérique  
avec un prix « coup de ♥ du public »

Association Nature  
Nord-Isère



(... de l'Isle Crémieu et des communes limitrophes)

Règlement disponible  
sur [loparvi.fr](http://loparvi.fr)

Les photos sont à remettre  
avant le 31 décembre 2024  
au secrétariat : 45 place de la Mairie  
38460 Trept

De nombreux prix :  
200 € au total.

Il s'agit de photographier les fleurs sauvages, en **Isle Crémieu** (et communes limitrophes).

Qu'elles soient discrètes ou spectaculaires, leur floraison s'étale sur presque toute l'année et c'est un thème classique, que nous avons déjà proposé en 2006.

Vos photos (version papier ou numérique) sont attendues **avant le 31 décembre 2024**.

Le jury, le vernissage et la remise des prix se tiendront en janvier et février 2025, nous espérons vous y accueillir nombreux !

Le règlement est en téléchargement sur notre site internet :

[loparvi.fr](http://loparvi.fr)

# Concours 2025

## Le minéral source de vies

Falaises, gravières, vieux murs, grosses pierres et petits cailloux, fossiles, dalles calcaires, bancs de gravier, grottes et cavités ... le minéral se présente sous des formes variées.

La faune et la flore le colonisent et l'utilisent à des fins diverses: support vertical intéressant, lieu bien exposé, ensoleillé ou humide, cachette, poste d'observation, refuge inaccessible, abri pour l'hibernation, la reproduction, la nidification...

Les photos doivent être prises dans la nature, en **Isle Crémieu** (et communes limitrophes).

## CONCOURS PHOTO 2025



Lo Parvi

Version papier ou version numérique  
avec un prix  
« coup de ♥ des adhérents »

Association Nature  
Nord-Isère



(... en l'Isle Crémieu et ses communes limitrophes)

Règlement disponible Les photos sont à remettre avant le 31 décembre 2025 au secrétariat : De nombreux prix :

Règlement complet à télécharger sur notre site Internet : [loparvi.fr](http://loparvi.fr)

**Avec la participation du Département de l'Isère  
et de la Région Auvergne-Rhône-Alpes**

Lo Parvi est fédéré à France Nature Environnement Auvergne-Rhône Alpes  
<https://www.fne-aura.org/> et également membre de Réserves Naturelles de France  
<http://www.reserves-naturelles.org/>

Ces fédérations et leurs associations membres proposent des sorties  
de découverte de la nature dans toute la France.



**Retrouvez toute l'actualité sur notre site internet :**  
<https://www.loparvi.fr>



Directeur de la publication : M.Gentaz - Mise en page : S. Geoffroy - Crédit photos : M. Bourrely, P. Carteret, P. Chamberaud, B. Couette, G. Delcourt, JM Ferro, A. Gauthier, M. de Groot, Ph. Guerou, S. Geoffroy, D. Jungers, E.Lambert, J. Larrieu, P. Nallet, S. Monnet, R. Quesada, A. Roux, D. Palanque, C. Trentin - 1<sup>er</sup> et 4<sup>e</sup> de couverture, premier prix papier et 2<sup>e</sup>me prix numérique du concours photo de Lo Parvi 2023 «A fleur d'eau» : José Campillo, Jean-Pierre Vialatte - Coordination : C. Platel et R.Quesada