

## Informations sécurité

### Météo

Site internet : [www.meteo.nc](http://www.meteo.nc) – Répondeur : 36 67 36  
Bulletin par météo fax au 36 67 37

### En cas d'accident

- **Garder son calme**, ne pas céder à la panique.
- **Protéger** : éviter le sur-accident; mettre le groupe et la victime en sécurité.
- **Alerter** : estimer la situation. Décrire les lieux : nom de l'itinéraire, nature du terrain : crête, vallée, sous-bois, etc. ; numéro de la dernière borne passée (les itinéraires et hélicoptères sont équipés de bornes numérotées); sens de progression et, si possible, coordonnées GPS. Attendre les instructions du service de secours.
- **Secourir** : pratiquer les gestes de premier secours.  
En cas de secours hélicoptéré, se rendre visible.

### Les numéros utiles (gratuit)

**15** SAMU (problème médical) – **16** Secours en mer  
**17** Gendarmerie – **18** Pompiers  
**112** Numéro d'appel d'urgence



Photo M. Dosdane

## Catégories d'itinéraire FFRP

**GR** Itinéraires de Grande Randonnée linéaires qui traversent plusieurs régions d'un pays, en plusieurs jours. Balisés par deux rectangles superposés de couleur blanche et rouge.

**PR** Itinéraires de Promenade et de Randonnée d'une journée maximum. Balisés par un rectangle de couleur jaune.

### Balitage



Bonne direction

PR



Tourner à gauche



Tourner à droite



Mauvaise direction

## Sentier des Trois Baies

De la baie de la Roche Percée, point de départ du sentier, jusqu'à la baie des Amoureux, en passant par la baie des Tortues où les Grosses têtes (*Caretta caretta*) venaient jadis pondre en grand nombre, le sentier flâne entre mer et falaises.



Traces et points GPS  
[sudtourisme.nc](http://sudtourisme.nc)

**Situation** : plage de la Roche Percée, à 166 km au Nord-Ouest de Nouméa par les RT 1, RT 27 et RM 20

**Parking** : extrémité Nord-Ouest de la plage de la Roche Percée (**547 339 – 7 610 675**)

**Durée** : 1 h 30 A.R.

**Distance** : 4,0 km A.R.

**D+** : 514 m - **D-** : 514 - **Alt. min.** : 1 m - **Alt. max.** : 59 m

**Cotation** :

- Effort (**ibp** index 16) **1** Facile,
- Technique **2** Assez facile,
- Risque **3** Peu élevé.

**Difficultés** : quelques raidillons

**Points d'eau** : aucun

**Coordonnées GPS** : **WGS 84**

### Sites internet

[province-sud.nc](http://province-sud.nc)  
[sudtourisme.nc](http://sudtourisme.nc)

### Où s'informer ?

**Office de Tourisme de Bourail** – Tél. 46 57 56  
Courriel : [bourail@sudtourisme.nc](mailto:bourail@sudtourisme.nc)

**La direction de la Culture, de la Jeunesse et des Sports (DCJS)** :  
6, route des Artifices – Baie de la Moselle – Centre administratif de la province Sud (CAPS) – Tél. 20 48 50  
Courriel : [dcjs.contact@province-sud.nc](mailto:dcjs.contact@province-sud.nc)



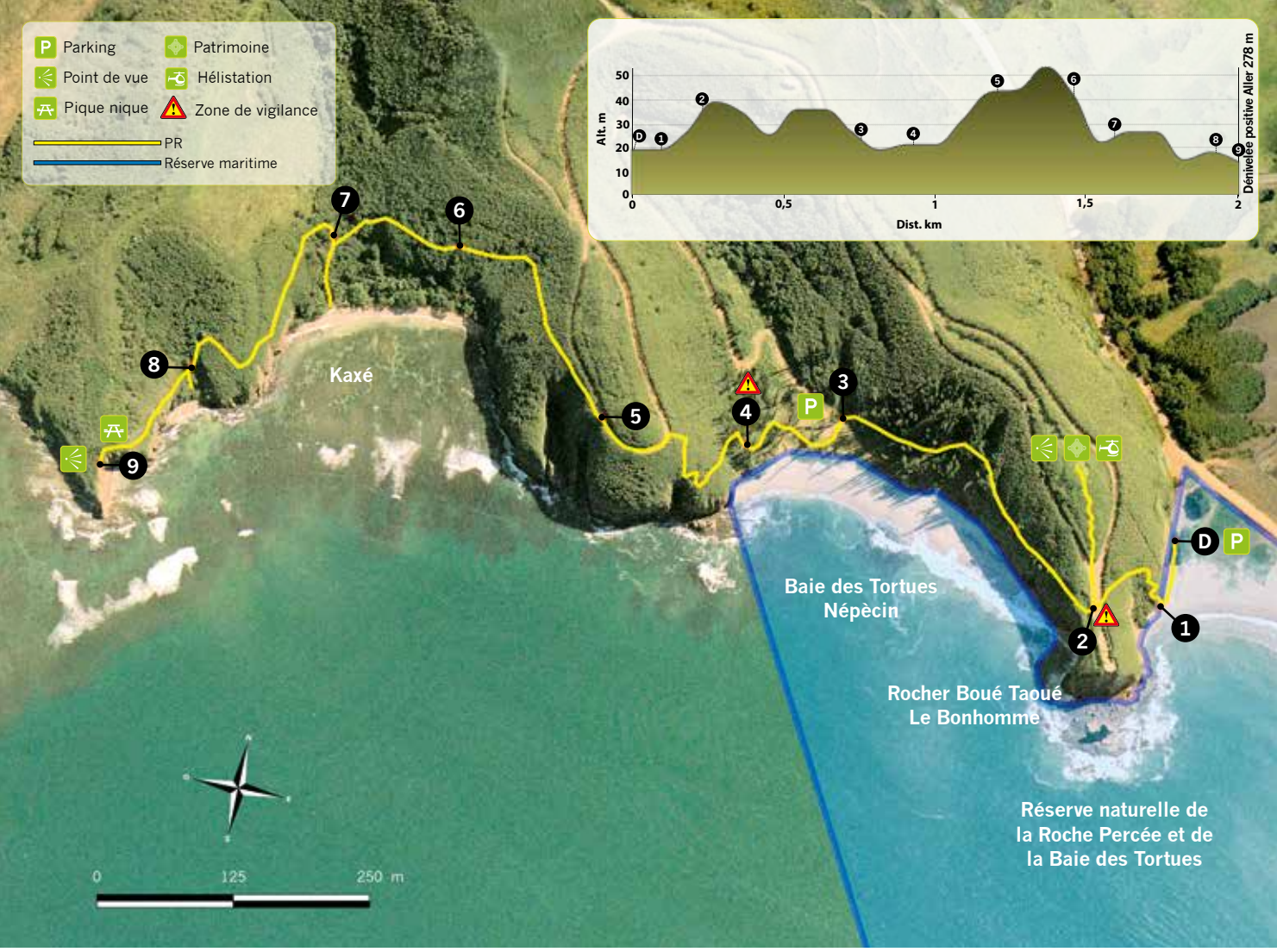
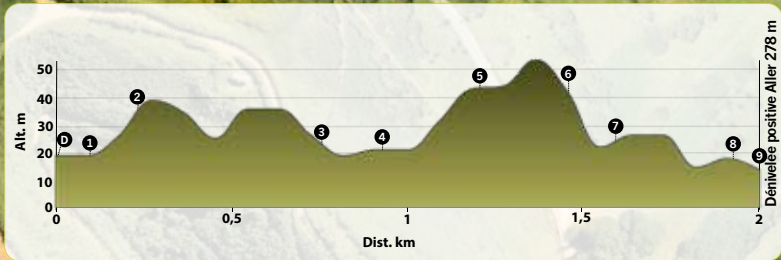
PR

SENTIER DES  
**TROIS  
BAIES**  
(Bourail)

FICHE RANDONNÉE



- P Parking
- + Patrimoine
- 👁 Point de vue
- 🚁 Hélistation
- 🍷 Pique nique
- ⚠ Zone de vigilance
- PR
- Réserve maritime



Données géographiques Gouvernement de la Nouvelle-Calédonie - Carte ExploreNC

- 3 Baie des Tortues (panneau d'information)(547 030 – 7 610 731)** : traverser la piste et la zone gazonnée, en contre-haut de la plage (*immenses pins colonnaires*), pour aller chercher le sentier qui grimpe en lacets sur l'autre flanc.
  - 4 Peuplement d'Eugenia bullata (⚠ plante de forêt sèche aux fleurs blanches et aux fruits rouges)** : les lacets deviennent de plus en plus courts. Déboucher sur une bonne piste. Prendre à gauche et suivre le bord de la falaise sur environ 180 m.
  - 5 Bifurcation (546 804 – 7 610 728)** : quitter la piste pour prendre à gauche le sentier qui descend le talus. Il prend le flanc en écharpe et perd progressivement de l'altitude.
  - 6 Peuplement d'Acropogon bullata (arbuste de forêt sèche)** : après quelques lacets raides au bas de la pente, traverser un petit creek, puis virer à gauche.
- > Une sente conduit, vers le Sud, à la baie des Amoureux, toute proche.**
- 7 Bifurcation (546 557 – 7 610 835)** : juste après le banyan étrangleur, virer à droite pour attaquer une nouvelle montée en lacets et gagner une dernière anse.
  - 8 Bifurcation** : traverser le creek sec vers le Sud et sortir dans les herbes hautes. Suivre la courbe de niveau.
  - 9 Promontoire (547 348 – 7 610 686)** : le sentier débouche alors au sommet d'une falaise (*belles vues sur les trois baies, le lagon de Poé et la passe de Bourail ; spot apprécié des surfeurs*). Le retour se fait par le même itinéraire.



Photo DENV

## DESCRIPTION DU PARCOURS

- D Parking** : partir (Sud) vers la plage, en longeant à distance la base de la falaise (*chutes de pierres*) en direction du « Bonhomme » (*petit piton rocheux détaché de la falaise*).
- 1 Début de la montée (547 253 – 7 610 555)** : après environ 85 m, trouver à droite (Ouest) le départ d'un sentier très raide qui grimpe dans le talus rocheux. Parcourir les lacets et déboucher au sommet du cap (*à gauche se trouve l'ancien belvédère ; ⚠ accès interdit : les risques d'éboulements sont importants. La falaise rocheuse est affectée par une érosion importante*).
- 2 Intersection** : à droite, une bretelle permet d'atteindre Notre-Dame-des-Flots (*plus loin se trouve l'ancien phare qui signalait*

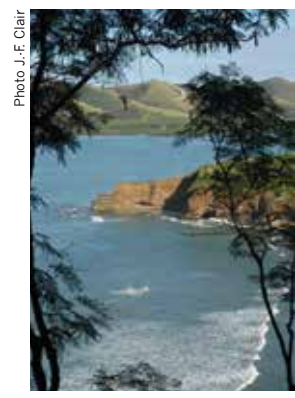


Photo J.-F. Clair

*l'entrée dans la passe de Bourail. Dans la tradition mélanésienne, la Roche Percée est la porte d'entrée du royaume sous-marin des morts. Les défunts plongent du belvédère*). Descendre dans le flanc Sud-Ouest du promontoire (*plusieurs belles vues sur la baie des Tortues au travers du rideau de pins colonnaires*). Traverser la plateforme droit devant et rejoindre le sentier, à gauche du panneau d'information. Descendre dans le flanc couvert de végétation qui surplombe la baie (*beaux points de vue*).

## LES TORTUES GROSSE TÊTE

La Roche Percée est un important site de ponte pour les tortues grosse tête (*Caretta caretta*). Les zones de nourrissage sont situées sur les côtes australiennes. Les tortues parcourent environ 2500 km pour rejoindre leur site d'accouplement. Chaque tortue pond une centaine d'œufs dans le sable : elle revient plusieurs fois entre novembre et mars. Les prédateurs naturels sont nombreux (crabes, poissons, oiseaux, etc.). Les spécialistes estiment que, pour 1000 œufs pondus, une seule petite tortue parviendra à l'âge adulte. Espèce protégée par le code de l'Environnement de la province Sud.

