



## "I believe I can fly"

Gleb DUSAVITSKIY  
Sculpteur - Danemark

I believe I can fly est une œuvre d'art interactive symbolisant les rêves.

Cette installation céleste se déploie et prend sens uniquement lorsque le visiteur emprunte les ailes et se laisse guider par ses songes, son désir d'évasion et de liberté.

A travers cette sculpture interactive, laissez-vous porter par vos rêves les plus fous !

## "La vache de Nicolas"

Mériadec LE CLAINCHE  
Ferronnier d'art, Sculpteur sur métal  
Chevrières



La nature est une réelle source d'inspiration sur la pâture de Nicolas. Une petite pointe d'humour, et nous allons vous amener à regarder ce beau rocher d'une toute autre manière. Regardez-le ! Une belle paire de cornes, et une jolie queue... Et voilà, le tour est joué... Vous la voyez ?



## "Monstre Pelucheux"

eDline  
Sculptrice - Montpellier

Comme pays des merveilles, je vous propose un voyage en enfance, ce temps des cabanes dans les bois et des doudous pelucheux qui aident à s'endormir après une journée d'aventures. Construire un Monstre Cabane, une cabane en forme de gros monstre pelucheux, une peluche géante habitable comme une cabane. Une invitation à jouer dans les bois, dans la cabane. Entrer, prendre la peau du monstre, jouer à être le monstre.

## "La lune en suspension"

Mathilde CAYLOU  
Artiste verrière - Landersheim



Installation suspendue aux arbres, une vingtaine de lunes en verre soufflé.

Le verre est une matière-lumière, car il joue avec les reflets, se laisse traverser du regard et réagit aux changements d'atmosphère lumineuse. Chaque sphère soufflée évoque une petite lune. Soufflées à la bouche, elles sont donc toutes différentes. Dans le processus de fabrication des sphères, ajout de pigment blanc-gris pour un effet de texture. Cet aspect du verre rappelle la surface de la Lune et renvoie à un imaginaire céleste. Les sphères seront légèrement luminescentes à la tombée du jour, car chargées de pigments phosphorescents.



## "Le nuage de la pensée"

AKUNZO  
Karola Pezarro & Aris de Bakker  
Sculpteurs designers - Pays-Bas

La base de la sculpture repose sur une construction en fers à béton ancrés dans le sol. Soudure puis tissage de branches de noisetier sur cette construction

Hauteur : 300 cm / Largeur : 250 cm / Longueur : 250 cm

Pour rendre l'impossible possible, vous devez pouvoir utiliser votre fantaisie et votre imagination en toute liberté. L'œuvre d'art "Le nuage de la pensée" évoque la protection de l'espace libre nécessaire pour développer de nouvelles idées, pour pouvoir jouer.

Festival

# Land'Art



Le Tacot,

## Voyage éphémère

Exposition à ciel ouvert d'œuvres d'art contemporain

MAI > OCTOBRE  
2023

# Rontalon



8 Artistes – 8 Œuvres  
Parcours gratuit - Accès famille

Départ au Lieudit "Le Trève de Tiramanteau"



## "Les veilleurs"



Patrice LIRON  
Sculpteur - Bordeaux

Une installation de deux loups blancs en bois

Hauteurs : 3 m et 2,5 m

Les veilleurs se présentent sous la forme de silhouettes d'aspect brut et minimaliste, évoquant deux loups blancs comme s'il s'agissait, d'une certaine manière, de statues élaborées par de lointains ancêtres qui les auraient implantées le long du sentier.

## "Rencontre"

Julien FAJARDO

Architecte designer – Aubervilliers



Vincent BREDIF

Sculpteur - Montreuil

Fruit de l'association bienveillante d'un architecte et d'un sculpteur, c'est une œuvre pensée pour être dans un lieu singulier. Inventer une ArchiSculpture qui fait partie du paysage. En même temps un repère, une balise sur un chemin. Une forme géométrique déhanchée, « abri sonore », s'accroche dans les lignes ébouriffées. Habiter une sculpture, être surpris face à l'émerveillement et aller à la rencontre de ce que nous sommes dans la nature. Se camoufler, seul ou bien à plusieurs, dans un espace dédié à l'observation de notre environnement.

## "Soliflore"

Jonathan BERNARD  
Sculpteur - Billiers



Sculpture en bois de cèdre

Hauteur : 220 cm / Diamètre : 90 cm

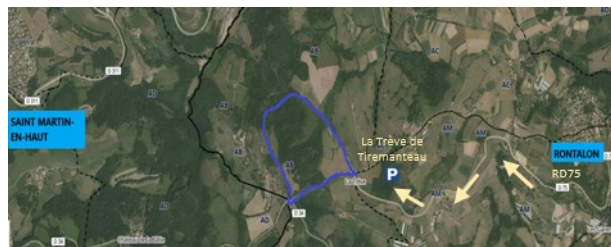
À travers les siècles l'emploi du vase a évolué et il est aujourd'hui devenu objet de décoration et réceptacle d'une nature domestiquée. Ici, le "Soliflore" semble s'être brisé sous la pression du végétal en pleine croissance. C'est la puissante énergie vitale du monde végétal qui est célébrée. La nature reprend ses droits et le vase, symbole de culture, ne peut résister à cette étonnante capacité de résilience de la nature.

## Pour s'y rendre...

En venant de Lyon, rejoindre l'A7, puis l'A450, D25, D311 puis D75

En venant de Saint Etienne, rejoindre l'A47, D30, D115 puis D75

**Départ** Parking lieu-dit «Le Trêve de Tiramanteau» 69510 RONTALON (D75) en direction de SAINT MARTIN EN HAUT



Dans un espace naturel, je respecte certaines consignes.



Les enfants sont sous la responsabilité des adultes qui les accompagnent.

Art végétal et Land'art :

Quand la nature se met à l'œuvre !

Le land art est une tendance de l'art contemporain, utilisant le cadre et les matériaux de la nature. Les artistes travaillent en harmonie avec la belle verte pour ravir nos pupilles de la manière la plus écologique qui soit. La nature fait partie intégrante du décor et fait le sens de l'œuvre. Elle n'est plus simplement représentée, mais devient une œuvre à part entière.

L'exigence artistique de qualité de l'événement est assurée par un appel à projet lancé chaque année auprès d'artistes d'art contemporain. Huit artistes de renommée nationale et internationale ont été retenus pour exposer leurs œuvres le long de l'ancienne voie ferrée sur une boucle de 2km.

