

VERCORS

LES CHEMINS D'ART

*Randonnées et découvertes culturelles
en Haute-Provence*

DU 15 AU 18 MAI 2025



© Jérémie Subias

[POUR VOUS INSCRIRE EN LIGNE CLIQUEZ ICI](#)

Inscriptions auprès de notre partenaire Vercors escapade :
contact@vercors-escapade.com / www.vercors-escapade.com / +33 4 75 22 07 62
Séjour opéré en collaboration avec l'agence de voyage Vercors Escapade et sous sa licence
et en partenariat avec l'Art en chemin.



Le vélodrome vu depuis le promontoire d'Esclangon.
Photo ©Jérémy Subias



Au dessus du bois sacré
et du sanctuaire de roche
rousse ©Jérémy Subias



Refuge d'art
du Vieil Esclangon.
©Lenaturographe



photo ©Jérémy Subias



Carré Sator de herman de vries
©Lenaturographe



Refuge d'art du Vieil Esclangon. ©Lenaturographe



Des repas savoureux
©Constantin de Slizewicz

PROVENCE NATURE TIBET

ART AVENTURE ASIE MONTAGNE...

À DIGNE-LES-BAINS

UN UNIVERS FASCINANT À DÉCOUVRIR

- **Randonnées et visites** à la découverte de la **collection d'art en montagne** du musée Gassendi et de la **Maison Alexandra David-Neel**
- Avec un **guide d'art en montagne certifié**
- **Niveau : facile**, pour randonneurs d'un niveau moyen
- Dans les Alpes de Haute-Provence, près de Digne-les-Bains
- **Séjour en étoile : 4 jours et 3 nuits**
- Hébergement : 3 nuits en chambre dans un **hôtel de charme confortable** (chambre individuelle en option)
- 6 à 10 participants
- Tarif par participant (hors assurance) : **740 € tout compris**

Entre Provence et Alpes, des paysages sauvages, peu fréquentés et mystérieux. **La maison où vécu Alexandra David-Neel**, aventurière, écrivain et première femme à parvenir à **Lhassa, au Tibet**, en 1924. L'incroyable musée Gassendi, **cabinet de curiosité qui regorge de mille trésors**. Une antenne du musée Guimet, qui ouvre décembre 2024, fragment d'Asie planté dans nos imaginaires. **Point fort : La collection d'art en montagne, un projet unique au monde** à découvrir en marchant sur des sentiers oubliés. Tout commence en 1994 : Nadine Gomez, jeune conservatrice du **musée Gassendi** à Digne-les-Bains, invite des artistes pour constituer la collection contemporaine du musée sur le territoire de la réserve géologique de Haute Provence – 200 000 hectares. Ce projet, qui se poursuit avec Sandra Cattini, fait dialoguer sciences de la nature, mémoire

du monde rural et *art in situ*. Nous avons été saisis par le **caractère singulier d'une démarche cohérente et puissante**. Ainsi, l'artiste anglais **Andy Goldsworthy** a réalisé une série de **refuges d'art** formant une seule œuvre sur 150 km de sentiers de montagne. Le Néerlandais **herman de vries**, à travers ses discrètes traces, a tissé des liens entre la nature/œuvre d'art et les savants humanistes qui ont l'ont jadis arpenté. L'Américain **Richard Nonas**, par ses sculptures, rend perceptible la tension entre la vie humaine et la nature... En 2023, le pôle Ambulo, qui regroupe le musée Gassendi, la Maison Alexandra David-Neel et le Cairn centre d'art a reçu le prestigieux label *Centre d'art contemporain d'intérêt national*. **Un univers en soi à découvrir** lors d'un séjour mêlant **randonnées faciles**, discussions passionnées et visites de sites culturels d'exception.

PROGRAMME ET ITINÉRAIRE

JOUR PAR JOUR

Jour 1 : Rendez-vous à 14h à la Villa Gaïa (Digne-les-Bains) puis ascension du « sommet des philosophes »

Pour cette première journée, nous nous retrouverons à la villa Gaïa, près de Digne-les-Bains, à 14h. Après l'installation, nous partirons aussitôt pour une première (courte) randonnée à la découverte d'une œuvre étonnante d'herman de vries : le sommet des philosophes.

Transfert en véhicule privé : 20 mn aller, 20 mn retour. Randonnée : 1h30 de marche environ. Dénivelé total : + 150 m / - 150 m. Distance : 3 km. Dîner et soirée à la Villa Gaïa.

Jour 2 : Le sanctuaire de roche rousse

Direction la vallée du Bès, non loin du village d'Esclangon. Montée par un sentier en rive droite du Bès. Nous traversons des forêts de pin noirs et de chênes puis débouchons sur une arrête rocheuse qui domine la vallée. Nous pénétrons alors dans le bois sacré, forêt inspirée, ainsi nommée par herman de vries, qui abrite son *sanctuaire de roche rousse*. Nous arrivons ensuite près d'un minuscule hermitage orthodoxe, lieu idéal pour le pique-nique. À la descente, nous passons au pied de la fine lame de Facibelle, vertigineuse formation géologique dressée vers le ciel. Au retour, nous ferons un arrêt à la « dalle aux ammonites » qui est comme une saisissante photographie d'un fond marin il y a 200 millions d'années.

Transfert en véhicule privé : 25 mn aller / 25 mn retour. Randonnée : Environ 4h. Dénivelé total : +420 m / - 380 m. Distance : 5 km. Dîner et soirée à la Villa Gaïa.

Jour 3 : Refuge d'art du vieil Esclangon et visite de la maison

Alexandra David Néel

Cette fois-ci, nous partons marcher en rive gauche du Bès. La marche devient alors une fascinante machine à remonter le temps : nous foulons le lit rougeâtre d'une ancienne lagune tropicale, au milieu des palmiers, des rhinocéros nains et des grands échassiers qui peuplaient la région il y a une vingtaine de millions d'années...

Le refuge d'art du Vieil Esclangon, œuvre d'Andy Goldsworthy, est une saisissante évocation de

cette ascension. Puis, une courte montée nous conduit à un point de vue sur le vélodrome, monumental delta d'un fleuve qui se jetait ici dans une mer qui n'était pas encore notre Méditerranée. Pique-nique à côté du refuge d'art. Au retour, nous cherchons dans les ruines de l'ancien village d'Esclangon les traces dorées à la feuille d'or d'herman de vries. Une descente à travers champ nous permet de rejoindre nos véhicules. Un arrêt dans la vallée du Bès nous fera de découvrir une sentinelle d'Andy Goldsworthy et d'autres œuvres. Au retour, nous visiterons la maison de l'exploratrice et écrivain Alexandra David Néel, récemment restaurée ainsi que le musée d'art asiatique attenant. Retour à travers champ à la villa Gaïa.

Transfert en véhicule privé : 25 mn aller / 25 mn retour. Randonnée : Environ 3h. Dénivelé total : +280 m / - 330 m. Distance : 5,6 km. Dîner et soirée à la Villa Gaïa.

Jour 4 : Refuge d'art de la ferme Bellon et visite du musée Gassendi

Après avoir rendu nos chambres à la villa Gaïa, nous partirons découvrir une dernière œuvre d'Andy Goldsworthy : le refuge d'art de la ferme Bellon, à Draix, où nous pique-niquerons. La randonnée se fait en cheminant dans un paysage sidérant, au bord de canyons creusés dans les marnes noires. Après-midi : visite du musée Gassendi, cœur battant de la collection d'art en montagne. Ce fascinant cabinet de curiosité est riche de mille trésors : œuvre monumentale d'Andy Goldsworthy, étranges fossiles d'hydropithèques, herbier en forme d'œuvre d'art ou encore cabinet des pierres qui bouscule catégories établies...

Transfert en véhicule privé : 25 mn aller / 25 mn retour. Randonnée : Environ 3h. Dénivelé total : +150 m / - 150 m. Distance : 4 km.

Fin de séjour : 16h à la villa Gaïa.

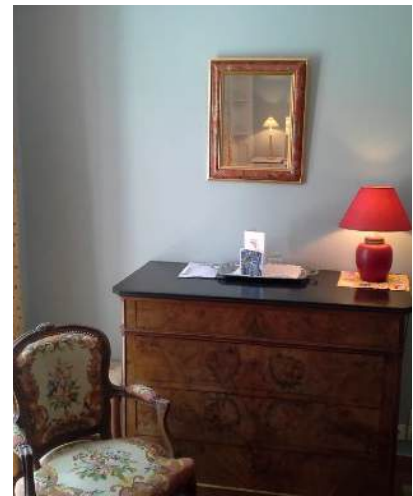
Avertissement : En fonction d'une mauvaise prévision météo, d'une fatigue importante du groupe, de sentiers dégradés ou pour toutes autres raisons indépendantes de notre volonté, nous pouvons être amené à exceptionnellement modifier ce programme. Lors du séjour, votre accompagnateur reste le seul juge de ce programme qu'il peut modifier à tout instant pour des raisons pouvant nuire à la sécurité du groupe et au bon déroulement du séjour.

NOTRE HÉBERGEMENT

La Villa Gaia, hôtel de charme

Anne-Françoise et Georges-Éric nous accueillent dans un petit hôtel*** de charme, proche de Digne-Bains, dans les Alpes de Haute Provence. La maison fut construite en 1730 au cœur d'un parc arboré et restaurée au XIX^{ème} siècle par une famille de riches commerçants qui revenait du Mexique. La maison a conservé une partie de son mobilier, une décoration soignée et le volume généreux de ses pièces. Il règne à la Villa Gaia l'atmosphère paisible et surannée d'une ancienne pension de famille.

La cuisine est simple et généreuse, préparée et servie avec soin. Anne-Françoise, membre de l'Alliance des cuisiniers Slow Food, est aux fourneaux. Elle privilégie des produits locaux et de qualité d'origine biologique. La cuisine de la Villa Gaia suit le rythme des saisons et les humeurs du potager. Elle s'inspire des traditions culinaires provençales et se laisse parfois séduire par celles d'horizons plus lointains pour de belles découvertes.



INSCRIPTIONS ET TARIFS

Dates : Du 15 mai à 14h au 18 mai à 16h30

Tarif : 740 € par participant.

6 participants minimum à 10 participants maximum

• *Option chambre individuelle : supplément de 110 €. À réserver en même temps que votre inscription. Attention seulement 4 chambres individuelles disponibles*

[Pour vous inscrire en ligne cliquez ici](#)

Ou bien directement auprès de Vercors Escapade :

www.vercors-escapade.com / +33 4 75 22 07 62 / contact@vercors-escapade.com

Le prix comprends :

L'hébergement et tous les repas à partir du dîner du 15 mai et jusqu'au pique-nique du 18 mai (dîners, pique-niques et petits-déjeuners) ; la prestation du guide, AMM diplômé d'État et guide d'art en montagne certifié par le musée Gassendi ; les visites (musée Gassendi, maison Alexandra David Néel) ; les transferts prévus pendant le séjour (voir descriptif jour par jour).

Le prix ne comprends pas :

Les transports avant le rendez-vous le premier jour et après la fin du séjour ; les transports pendant le séjour pour convenance personnelle ; le déjeuner du jour 1 et le dîner du jour 4 ; les boissons ; les dépenses personnelles ; les assurances ; les éventuelles nuitées avant et après le séjour.

INFORMATIONS PRATIQUES

Début et fin de séjour

Rendez-vous le 15 mai, à 14h à la Villa Gaïa à Digne-les-Bains. Adresse : 24 route de Nice, 04000 Digne-les-Bains.

Une fois devant le portail, appelez Georges-Eric pour qu'il vous ouvre et que vous entriez avec votre véhicule. Téléphone : 06 75 55 90 52. **Fin de séjour : le 18 mai à 16h30 à la Villa Gaïa à Digne-les-Bains**

Pour vous y rendre

En train jusqu'à la gare d'Aix-TGV (3h depuis Paris). Puis : en taxi jusqu'à la Villa Gaïa (1h30) ou en bus direct jusqu'à la gare routière de Digne-les-Bains (Bus Zou ! Express n°66, à prendre directement dans la gare – 2h15 de trajet).

Retour : taxi depuis La Villa Gaïa (1h30) puis TGV jusqu'à Paris (3h). **Avec votre véhicule** : 2h depuis Marseille ; 2h45 depuis Grenoble.

Hébergement et transferts

Tous les soirs nous serons hébergés à La Villa Gaïa, hôtel *** avec un grand jardin arborée, en chambres doubles (deux lits par chambre). « Chambres lumineuses, confortables et volontairement sans télévision chacune avec une salle de bain ou douche et un wc privée ». Option chambre individuelle : à réserver lors de votre inscription. Hébergement en pension complète (pique-nique à midi). Wifi et parking gratuit. **Tous les transferts** pour accéder aux points de départ de randonnée se feront en véhicules privatisés.

Niveau, encadrement et sécurité

Les randonnées sont d'un niveau facile (niveau 2 sur 5). Prévoir toutefois de bonnes chaussures de marche et des bâtons de randonnée (voir liste ci-après). Si vous avez des faiblesses aux chevilles ou aux genoux, prévoir chevillères ou genouillères et prenez impérativement des bâtons. Possibilité en cours de séjour de modifier le programme et d'adapter les randonnées en fonction du niveau du groupe. Pendant la randonnée, vous n'aurez qu'à porter un petit sac avec gourde et pique-nique.

Séjour encadré par un accompagnateur en montagne (AMM) diplômé d'État équipé d'une trousse d'urgence pour prendre en charge les premiers secours en cas d'accident, ainsi que des moyens nécessaires pour prévenir les secours.

Questions pratiques

La villa Gaïa est à 3 km de Digne (40 minutes de marche à pied) et il n'y a pas de commerce à proximité. **Documents indispensables** à prendre avec soi : pièce d'identité, argent en espèces, carte vitale, attestation d'assurance.

Météo

Les journées dans les Alpes de Haute Provence sont **généralement chaudes et ensoleillées** en période printanière. En cas de pluie ou d'aléas météorologique, les températures peuvent toutefois chuter rapidement. Prévoir vêtements de pluie et pull-over ainsi que chapeau, lunettes de soleil et crème solaire.

Affaires à prévoir

- Cuillère et tupperware pour les pique-niques
- Sac à dos de 30 à 40 litres
- Gourdes (capacité de 1,5 litre minimum)
- Protection soleil (chapeau ample, lunettes de soleil, crème solaire)
- Vêtements adaptés à la randonnée (amples, prévoir short ou bermuda ET pantalon de randonnée)
- Chaussures de randonnée tenant bien la cheville et imperméables, à semelle type Vibram.
- 2 bâtons de marche télescopiques (très fortement recommandés)
- Vos médicaments prescrits ainsi que des Compeed
- Petite pochette (de préférence étanche) pour mettre votre argent, carte d'identité, carte bancaire, carte vitale, contrat d'assistance
- Vêtement de pluie.
- Vêtement chaud (pull-over ou polaire).
- Affaires de toilette.

Informations complémentaires

- www.artenchemin.fr
- www.musee-gassendi.org
- www.cairncentredart.org
- www.alexandra-david-neel.fr
- www.geoparchauteprovence.com