

sur 100 m. Puis prendre à gauche le petit chemin goudronné et traverser le hameau « Cazard ». Continuer tout droit par un chemin large.

11 Tourner à droite en laissant à gauche le chemin des moulins, à contresens jusqu'au n°12. Traverser le ruisseau « Le Carrat » et prendre à nouveau à droite un chemin herbeux et souvent boueux, qui après une bonne pente, remonte au village. On peut visiter la maison d'histoire locale au centre du bourg.

La Maison d'Histoire Locale

L'Association de Recherches Archéologiques vous propose la visite de sa Maison d'Histoire Locale. Vous ferez connaissance avec l'histoire montchalienne en découvrant des minéraux, poteries, dont une amphore datant des Croisades, d'anciens documents relatifs aux découvertes du site préhistorique de la vallée de la Charpassonne. Vous pourrez également vous rendre dans la salle d'exposition des tissages Denis où vous verrez le métier de gaze à bluter de l'ancien tisseur à bras. Cette activité de gaze à bluter et du tissage fût l'industrie reine du village ; on comptait au XIX^{ème} siècle 300 métiers à bras. La majorité des foyers possédait son métier à tisser dans une pièce dénommée « La boutique ». **Renseignements à l'Office de Tourisme.**



LE TOUR DE MONTCHAL

DÉPART : Centre du village, face à l'abribus
9 km | 2h30 | 56% de sentiers



Le circuit est commun à celui du 15 km jusqu'au n°3 sur le plan.

3 Prendre à droite jusqu'au croisement du hameau « Le Crêt ». Prendre à gauche la route goudronnée sur 200 m puis tourner à droite pour emprunter un sentier en sous bois. A la sortie du bois, entrer à nouveau dans le bois à gauche et poursuivre tout droit.

8 Retrouver le circuit de 15 km ; prendre alors à droite. Le circuit est commun jusqu'à l'arrivée.



MONTCHAL



2 circuits



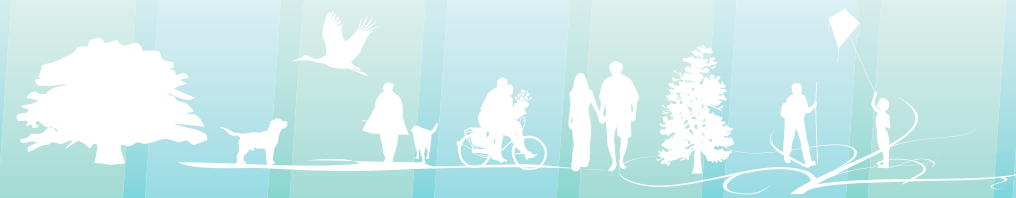
- > Les chemins de traverse : 15 km
- > Le tour de Montchal : 9 km

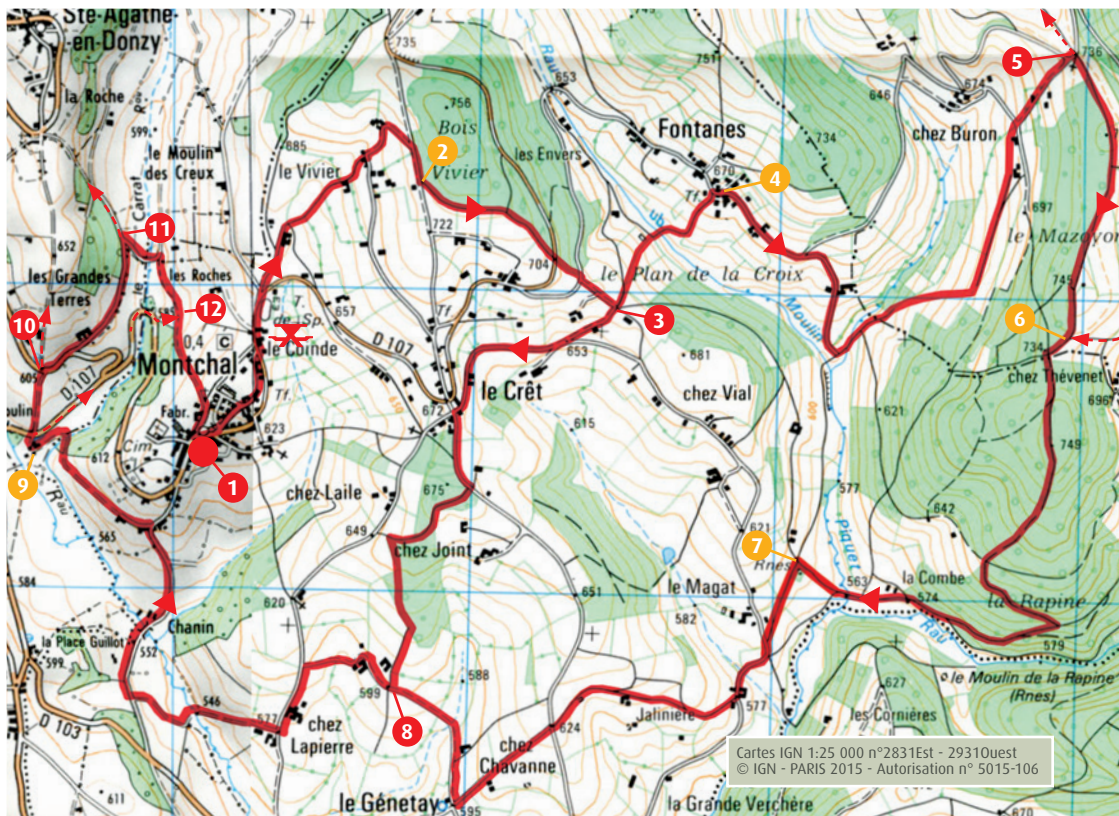


Situé sur le versant ligérien du Mont Boussuivre, Montchal, à l'origine hameau de la paroisse de Panissières, devient commune en 1829. La mise à jour de vestiges préhistoriques sur le site des « Pierres Folles » a révélé une présence humaine très ancienne. Au cours du temps, ce village à vocation agricole, est devenu un centre florissant de tissage.

En 1944, Montchal a connu un épisode dramatique de la Résistance. Une stèle, à la mémoire des Maquisards tombés ce jour-là, a été érigée au « Magat » près des lieux du combat.

Aujourd'hui de nouvelles activités (artisanat, mécanique) complètent l'activité textile dont les établissements Denis sont les porte-drapeaux.





LES CHEMINS DE TRAVERSE

DÉPART : Centre du village, face à l'abribus
15 km | 4h00 | 67% de sentiers



1 Partir de la place de la Croix, traverser la route départementale, monter par la rue qui longe le bâtiment de l'ancienne Poste et passer devant la salle des sports. Plus haut, prendre à gauche puis à droite et à gauche en lisière de bois.

2 De là, on a l'un des plus beaux points de vue de la balade. Poursuivre le chemin puis traverser la D107 ; aller tout droit jusqu'à la croix.

3 Les deux circuits se séparent. Laisser à droite le petit circuit et prendre à gauche en direction du hameau « Fontanes ».

4 Le Lavoir public de Fontanes : Ce lavoir a été construit en janvier 1911. Un marché de gré à gré avait été passé à l'époque pour un montant total de 581 francs, somme inscrite au budget additionnel de 1910 de la commune.

Au hameau, tourner à droite. Emprunter la petite route goudronnée. Poursuivre à droite pour descendre dans la vallée. Au fond, tourner à gauche dans un chemin souvent boueux.

5 A « La Croix du Noir », laisser à gauche le circuit de Violay (V) et prendre à droite pour entamer une petite descente. Le circuit est à contresens sur 1 km avec celui de Violay jusqu'au lieu dit « Chez Thévenet ».

6 A la croix Thévenet, le circuit de Violay (V) arrive de la droite.

Hors du sentier balisé, à 50 m après la croix en bordure de bois, vous pouvez vous rendre sur le site géologique des « Pierres Folles ». Là, d'une roche trouée, coule un filet d'eau ne tarissant jamais ; cette roche est appelée « La Fontaine du Coucou ». Les scientifiques estiment que ce lieu servait d'abri naturel à des tribus préhistoriques.



Prendre 2 fois à gauche en entrant dans le bois. Descendre jusqu'à la rivière et prendre à droite. Suivre la rivière sur 500 m puis prendre à droite pour rejoindre le site des combats du maquis du Magat.

7 La résistance à Montchal : Les 18 et 19 mars 1944, un foyer de Francs-tireurs partisans, affiliés au maquis de la vallée de l'Azergues, s'est battu contre les forces d'occupation. Ces combats, qui se sont déroulés en ce lieu, ont causé la mort de neuf hommes. Un monument a été édifié en mémoire des événements.

Prendre à gauche puis à droite. Rejoindre une ferme puis tourner à droite dans un chemin. Poursuivre tout droit jusqu'au hameau « Le Genetay ». Prendre alors à droite.

8 On retrouve le circuit de 9 km. Après les maisons, prendre une petite montée raide goudronnée. Puis à gauche, descendre 200 m sur le chemin goudronné. Là, devant une ancienne ferme, prendre à droite le chemin descendant vers le ruisseau. Après 300 m prendre à droite le chemin goudronné en direction du village. La montée est difficile sur 300 m. Prendre le chemin à gauche après la première maison et descendre jusqu'au moulin de Maître Marcel.

9 Le moulin de Maître Marcel est un ancien moulin à farine. On aperçoit l'imposante cheminée, vestige d'une de ses anciennes forces motrices.

Contourner le moulin par la droite. Laisser à droite le chemin des moulins, puis traverser la D107 pour prendre le chemin de terre qui monte en face. De là, le tronçon est commun avec le circuit de Ste Agathe en Donzy (A) sur 250 m.

10 Arrivé à la D103, laisser à gauche le circuit de Ste Agathe en Donzy (A). Tourner à droite pour emprunter la route départementale

