



DOSSIER DE PRESSE

EXPOSITION
À TROYES

Cité du Vitrail - Hôtel-Dieu-le-Comte
31 quai des Comtes de Champagne

5 MAI
> 31 OCTOBRE
2026

PASS-
AVANT
LE
MEIL-
LEUR!

LA CHAMPAGNE
AU TEMPS DES COMTES



Plus d'informations :
passavant.aube.fr

Avec la participation de



Un événement



Statue de Jeanne, reine de France et de Navarre, comtesse de Champagne, en fondatrice du Collège de Navarre (Paris, vers 1310).
Berlin, Staatliche Museen zu Berlin, Skulpturensammlung und Museum für Byzantinische Kunst, inv. M.296. © Anthe Voigt-SMB Skulpturensammlung

SOMMAIRE

I. L'ANNÉE CULTURELLE 2026 : UNE AMBITION TERRITORIALE	3
ÉDITO DU PRÉSIDENT	4
Les objectifs du Département de l'Aube	5
Historique des expositions depuis 2009	6
Une programmation exceptionnelle	7
II. L'EXPOSITION ÉVÉNEMENT : PASSAVANT LE MEILLEUR !	9
Présentation générale	10
Synopsis de l'exposition	11
Le parcours	12
Chronologie de l'exposition	13
Une scénographie originale	14
Un écrin d'exception	14
Des trésors venus du monde entier	15
Sélection d'œuvres majeures	16
Nos partenaires	21
Nos mécènes	23
III. UNE GARANTIE SCIENTIFIQUE	25
Le comité scientifique	26
Reconstitutions 3D	26
IV. LA PROGRAMMATION 2026	27
Expositions-dossiers	28
Journées d'études et colloques	31
Conférences	33
Concerts	35
Autres événements	35
V. INFORMATIONS PRATIQUES	37
Contacts	40

. 'A É

2026 :

A

A



Crosseron de Guillaume de Joinville, archevêque de Reims, provenant de l'abbaye de Clairvaux (fin XII^e-début XIII^e siècle)
Paris, Musée de Cluny
© Grand Palais Rmn (musée de Cluny - musée national du Moyen-Âge) / Michel Urtado

ÉDITO DU PRÉSIDENT



Le Département de l'Aube porte, depuis plusieurs années, une politique culturelle et patrimoniale d'excellence.

Avec l'exposition « Passavant le meilleur ! La Champagne au temps des comtes », notre collectivité poursuit des engagements qui lui sont chers : conserver, étudier, valoriser et transmettre un patrimoine d'une richesse incomparable, considéré comme une composante de l'identité de notre territoire.

Malgré le contexte budgétaire incertain, le Département de l'Aube maintient sa volonté d'organiser de grands événements culturels, à destination de tous, qui mettent à l'honneur une histoire qui nous unit. Cette histoire, c'est celle du comté de Champagne entre le XI^e et le XIV^e siècle, période de fastes où la Champagne devient un haut lieu politique, économique, intellectuel et artistique. Placée sous le haut patronage du Professeur Michel Bur, membre de l'Institut, cette année culturelle 2026 promet une belle visibilité de notre département à l'échelle nationale et internationale.

Au-delà de l'impact culturel et scientifique majeur, j'aimerais souligner qu'une exposition de cette envergure – tout comme celles organisées depuis 2009 – s'inscrit dans une politique de long terme. Elle est la conjugaison des compétences et savoir-faire des agents du Département, mais également ceux des acteurs économiques et des entreprises aubois que notre collectivité sollicite pour chacun de ses projets.

Avec cette nouvelle exposition, le Département de l'Aube réaffirme sa volonté de faire de son patrimoine un levier de rayonnement, de connaissance et de fierté collective pour aujourd'hui et pour les générations futures. Puissent les Auboises et tous nos visiteurs partager cette aventure historique et culturelle qui fait battre le cœur de notre territoire.

**Philippe
DALLEMAGNE**

Président du Département de l'Aube

LES OBJECTIFS DU DÉPARTEMENT DE L'AUBE

Le Département de l'Aube a acquis l'expérience dans l'organisation d'expositions patrimoniales d'envergure, comme celles consacrées à la statuaire de la Renaissance en 2009, en partenariat avec le musée du Louvre (« Le Beau XVI^e siècle »), à l'histoire de l'ordre du Temple en 2012, en partenariat avec les Archives nationales (« Templiers. Une histoire, notre trésor »), au bicentenaire de la campagne de France en 2014, en partenariat avec la Fondation Napoléon et le Musée de l'Armée, au 9^e centenaire de la fondation de l'abbaye de Clairvaux en 2015, à la commémoration de la Grande Guerre en 2016, ou à la mise en valeur des découvertes archéologiques dans l'Aube en 2018-2019 (exposition « ArkéAube », en partenariat avec l'Inrap). Par ailleurs, l'ouverture de la Cité du vitrail à Troyes confirme le savoir-faire de la direction des Archives et du Patrimoine dans ce domaine et la confiance accordée par les prêteurs publics et privés.

Fort de cette expérience, le Département de l'Aube se fixe pour objectifs :

- de retracer l'histoire du comté de Champagne et du royaume de Navarre des XI^e-XIV^e siècles au travers des grands évènements de cette période et de ses personnalités et institutions emblématiques ;
- de réunir de nouveau à Troyes les œuvres dispersées dans des collections publiques et privées à travers le monde et qui témoignent du faste des comtes de Champagne ;
- de mobiliser la communauté scientifique afin de continuer à faire progresser la connaissance de l'histoire de cette période, en Champagne, en Brie et en Navarre ;
- de favoriser l'égal accès à la culture pour tous, grâce à des animations en direction de tous les publics et à une programmation riche et diversifiée ;
- d'assurer des objectifs touristiques, économiques et d'aménagement du territoire ;
- d'offrir des outils pédagogiques et scientifiques innovants ;
- de renforcer l'attractivité du territoire ;
- de renforcer l'identité du département et de la région, en développant, notamment, le sentiment d'appartenance de ses habitants.



Chirographe, entre Teobaldo I, roi de Navarre, et la noblesse du royaume, réglementant la manière de prouver le statut des infanzones.

Pampelune, 5 novembre 1237

© Archivo Real y General de Navarra

HISTORIQUE DES EXPOSITIONS DEPUIS 2009

Depuis 2009, le Département de l'Aube met en place des années culturelles thématiques qui, à travers un vaste programme de manifestation, permettent de révéler des pans méconnus du patrimoine et de l'histoire de l'Aube. Le Département de l'Aube est par ailleurs propriétaire et gestionnaire de deux sites culturels : la Cité du vitrail, située au sein de l'Hôtel-Dieu-le-Comte à Troyes, et la commanderie templière d'Avalleur située à Bar-sur-Seine.

2025 : Il était une fois Montréal. Les Champenois en Nouvelle-France.

Découverte des figures champenoises fondatrices de Ville-Marie qui deviendra Montréal.

2022 : ouverture de la Cité du Vitrail à Troyes.

Un établissement sans équivalent de 3000 m², consacré au vitrail sous toutes ses formes. Véritable locomotive culturelle et touristique pour le Département de l'Aube, la Cité du Vitrail propose 1000 m² d'exposition et d'ateliers pédagogiques.

2018-2019 : ArkéAube.

Des premiers paysans au prince de Lavau (5 mai 2018-29 septembre 2019). Une exposition, sur deux saisons, qui a accueilli 41 000 visiteurs et mis en valeur les principales découvertes archéologiques réalisées dans l'Aube ; notamment une partie des vestiges exceptionnels de la tombe du Prince de Lavau (-400 avant notre ère).

2016 : centenaire de la Première Guerre mondiale.

Exposition sur le département de l'Aube, base arrière pour l'accueil des blessés.

2014 : Napoléon et l'Aube.

Formé à Brienne-le-Château, Napoléon y est revenu pour la campagne de France. L'exposition du bicentenaire « La C(h)ampagne de Napoléon, l'histoire commence dans l'Aube » a accueilli plus de 25 000 visiteurs. Un musée dédié est ouvert depuis janvier 2018.

2012 : les Templiers,

dont l'Aube constitue le berceau. Hugues de Payns, fondateur de l'Ordre, y est né, et le concile de Troyes (1129) a doté l'Ordre de sa règle. L'exposition « Templiers. Une histoire, notre trésor » a accueilli plus de 58 000 visiteurs.

2023 : les châteaux de l'Aube. 1000 ans d'histoire,

retrace l'histoire des châteaux aubois existants ou disparus, leurs fonctions, leur architecture et la vie de leurs habitants.

2020 : Troyes 1420. Un roi pour deux couronnes.

600 ans du Traité de Troyes entre la France et l'Angleterre. Scellé le 21 mai 1420, ce traité était censé mettre fin à la guerre de Cent Ans.

2017 : Du côté des Renoir.

L'ouverture au public de la maison de famille des Renoir à Essoyes s'est accompagnée d'un programme de manifestations (exposition au Musée d'Art moderne de Troyes dédiée à Renoir, etc.).

2015 : 900 ans de l'abbaye cistercienne de Clairvaux.

Le Département a proposé une exposition événement ainsi qu'une série de manifestations scientifiques et culturelles à Troyes, à Clairvaux et à travers le territoire aubois.

2013 : le vitrail.

Capitale européenne du vitrail, l'Aube s'est alors dotée d'un espace de préfiguration de la Cité du Vitrail.

2009 : la sculpture champenoise

du « Beau XVI^e siècle » siècle avec, notamment, une exposition d'intérêt national qui a attiré plus de 70 000 visiteurs.

UNE PROGRAMMATION EXCEPTIONNELLE

Le Département de l'Aube orchestre le cœur de cet événement qui se décline dans une programmation riche et variée :

- **une exposition-phare de 6 mois** (5 mai – 31 octobre 2026) à l'Hôtel-Dieu-le-Comte à Troyes. Le comité scientifique, placé sous le haut-patronage du Professeur Michel Bur, membre de l'Institut, et le commissariat scientifique d'Arnaud Baudin, est composé d'historiens, historiens de l'art, archéologues et conservateurs spécialistes de l'histoire champenoise.
- **trois expositions-dossiers** « Femmes des années (11)80-(12)80 » (Archives départementales), « Roman de Renart » (Commanderie d'Avalleur) et « Les juifs de Champagne, au cœur de la vie médiévale » (Route Rachi en Champagne).
- **une exposition satellite**, « Les châteaux à l'époque de Jean de Joinville » (abbaye de Clairvaux).
- **un catalogue richement illustré**, qui a vocation à devenir l'ouvrage de référence sur l'histoire de la Champagne médiévale (Silvana Editoriale, Milan).
- **deux reconstitutions en 3D** montrant le palais des comtes de Champagne, la collégiale Saint-Etienne et le Bourg-Saint-Denis dans le Troyes du XIII^e siècle sur la base de découvertes archéologiques récentes.
- **une série d'analyses archéométriques** sur les vitraux de l'ancienne cathédrale troyenne (permettant d'approfondir la connaissance sur les techniques de création et les circuits commerciaux de la fin du XII^e siècle).
- **un cycle de conférences** organisé tout au long de l'année sur l'ensemble du territoire, ainsi qu'à Châlons-en-Champagne, Chaumont, Coulommiers, Paris, Provins, Reims et Vitry-le-François, en lien avec les communes et les associations d'histoire locale.
- **un colloque international** et deux journées d'étude à Troyes, Provins et Lagny (septembre-octobre 2026) qui interrogeront les champs actuels de la recherche en histoire médiévale et en histoire de l'art
- **des animations** (concerts, ateliers pédagogiques, fête médiévale à la commanderie d'Avalleur, etc.) seront proposées au public, aux scolaires et au public empêché sur l'ensemble du territoire.



Anges thuriféraires (vers 1170)
New York, Metropolitan Museum
© The Metropolitan Museum of Art



**Réussir le pari de réunir ces 300 œuvres et documents
force l'admiration.**



Extrait de l'introduction du catalogue de l'exposition par Michel BUR, membre de l'Institut.




 Son bon
 seigneur
 loors filz
 du roy de
 France. par la grace de
 dieu roy de navarre.
 de champaigne et de bri
 e conte palatin. Jehan
 sire de romuulle son se
 neschal de champaigne.
 Salut et amour. et

honneur. et son senul
 se appaueille. Chier sire
 ie vous foiz a sauoir
 que ma dame la roy
 ne vostre mere qui
 moult manoit a cui
 dieu bone merci faces
 me pria si a certes co
 me elle pot que ie li fe
 isse faire. i. liure des sai
 tes paroles. et des bons



É É
A A A

Coffret en ivoire byzantin provenant du sac de Constantinople (1204)
au cours de la Quatrième croisade.
Troyes, Trésor de la cathédrale Saint-Pierre et Saint-Paul
© Arch. dép. Aube/Elsa Viollet



PRÉSENTATION GÉNÉRALE

L'histoire de la principauté de Champagne reste méconnue. C'est pour redonner sa juste place à cette période importante que le Département a décidé de consacrer son année culturelle 2026 à la présentation de cette histoire, de ses origines au X^e siècle jusqu'à son rattachement au royaume de France en 1361.

L'exposition vise à toucher le plus large public. Elle associe :

- la présentation de documents d'archives, manuscrits, œuvres d'art (vitraux, manuscrits, sculptures dont les tombeaux des comtes, peintures, orfèvreries) et objets archéologiques ;
- des outils multimédias ludiques et interactifs qui mettront en lumière les principaux épisodes de l'histoire du comté de Champagne et de Brie ;
- la réunion pour la première fois depuis le XVIII^e siècle de la vingtaine de panneaux de vitrail conçus vers 1170-1180 pour la cathédrale de Troyes et dispersés dans plusieurs institutions à travers le monde (Victoria and Albert Museum, Metropolitan Museum of Art, Musée national du Moyen Âge, Musée de Troyes, collections privées et Cité du vitrail) ;
- un espace d'exposition réparti sur l'ensemble du plateau du premier étage de l'Hôtel-Dieu-le-Comte, soit une surface de 560 m² ayant la capacité d'accueillir 300 œuvres et documents, selon une scénographie didactique et immersive ;
- un partenariat avec les institutions navarraises et les autres départements de l'ancienne principauté champenoise (Aisne, Seine-et-Marne, Marne et Haute-Marne) ;
- des animations dynamiques adaptées à chaque type de public.

L'exposition « Passavant le meilleur ! La Champagne au temps des comtes »

embrasse ces quatre siècles qui ont vu la formation du comté et sa lente mutation politique et institutionnelle, l'éclosion de ses abbayes, avec comme corollaire une activité commerciale propice à la circulation des hommes, des idées et des artistes.

D'une ampleur inédite, cette exposition réunit de nouveau, à Troyes, les œuvres dispersées dans des collections publiques et privées à travers le monde et qui témoignent du faste des comtes de Champagne.



Reliquaire du Saint-Sépulcre offert par Saint Louis à l'occasion du mariage de Thibaud V et d'Isabelle de France (vers 1255). Pampelune, Trésor de la cathédrale © Catedral de Santa Maria de Pamplona

SYNOPSIS DE L'EXPOSITION

Un voyage dans les fastes de la cour de Champagne

Au cours des XII^e-XIII^e siècles, la Champagne méridionale connut un important et décisif rayonnement politique, économique, religieux, littéraire et artistique qui en fit une principauté essentielle au sein du royaume de France et de l'Occident européen.

Les foires, structurées par le comte autour d'un cycle annuel liant Bar-sur-Aube, Troyes, Provins et Lagny, assurent à la Champagne une place sans équivalent dans le commerce international, au cœur des échanges de l'économie-monde des XII^e-XIII^e siècles. Des ordres religieux naissent ou s'épanouissent sur ce domaine (Cisterciens, Chartreux, Prémontrés, Templiers, Teutoniques, Mendiants, etc.), à la faveur de la protection comtale et d'une conjonction intellectuelle

inédite liée à la présence de personnalités majeures comme Bernard de Clairvaux, Abélard ou Hugues de Payns. Enfin, les comtes et comtesses de Champagne accueillent à Troyes et Provins une cour littéraire où brille Chrétien de Troyes.

Au fil des principats et grâce à la présentation d'œuvres et d'objets de toute nature et d'outils interactifs, l'exposition mettra en lumière la vie quotidienne de la société champenoise en milieu urbain et rural, la vitalité des communautés religieuses, chrétiennes et juives, dans l'ensemble des territoires soumis à la domination thibaudienne, ainsi que le dynamisme économique et la richesse culturelle de la Champagne et de la Navarre des XII^e et XIII^e siècles.

Elle interrogera enfin la question de la mémoire de cette histoire en grande partie perdue mais dont l'inconscient collectif conserve toujours la trace.



Série de 36 carreaux de pavement formant motif, milieu du XIII^e siècle.
Pampelune, musée de Navarre
© Colección Museo de Navarra, Pamplona, España

LE PARCOURS

L'exposition se déploie selon un fil chronologique et thématique, révélant la richesse d'une principauté au carrefour des civilisations et des savoirs.

Le plan de l'exposition

Introduction - Une histoire de quatre siècles

1. Pouvoir et représentations du comte et de son lignage

- La naissance d'une principauté
- Le jeu des relations féodales
- Roi de Jérusalem, roi de Navarre
- Le prince en croisade
- L'image du prince

2. Administrer à distance : le comte-roi entre Champagne et Navarre

- Châteaux et résidences princières
- Le conseil du prince
- Le pouvoir délégué
- Le gouvernement de la Navarre

3. La société champenoise

- L'aristocratie champenoise
- Les princes de l'Église
- Les communautés religieuses
- Le monachisme bénédictin et le monachisme réformé
- Les collégiales régulières
- La résistance des collégiales séculières
- Les ordres militaires
- Ordres mendiants et rédempteurs
- Les Juifs
- Entre ville et campagne : essor urbain et économie rurale
- Les foires de Champagne

4. Arts et culture en Champagne

- Vie intellectuelle
- Une culture de cour
- La création artistique entre Ile-de-France et Champagne

Que reste-t-il du comté de Champagne ? Postérités et lieux de mémoire



CHRONOLOGIE DE L'EXPOSITION

1040-1105 : Rabbi Salomon fils d'Isaac, dit Rachi, commentateur des textes sacrés du judaïsme à Troyes

1066 : Eudes III comte de Troyes et de Meaux part avec Guillaume de Normandie à la conquête de l'Angleterre

1098-1102 : Étienne-Henri, fils de Thibaud I^{er} participe à la première croisade et meurt lors du siège de Ramallah

1115 : fondation de l'abbaye de Clairvaux par Bernard de Fontaine

1125 : le comte Hugues rejoint l'ordre du Temple. Son neveu Thibaud II (Thibaut IV de Blois) lui succède en Champagne

1129 : le concile de Troyes valide la règle de l'ordre du Temple

1131 : installation d'Héloïse à l'abbaye du Paraclet

1140 : deuxième condamnation de Pierre Abélard au concile de Sens

1142-1143 : guerre entre le comte Thibaud II et le roi Louis VII

Vers 1150 : mise en place du cycle de foires

1152 : mort de Thibaud II. Division du patrimoine des Blois-Champagne entre ses fils : Henri I^{er} le Libéral devient comte de Troyes, ses frères reçoivent les comtés de Blois et de Sancerre

1152-1200 : efflorescence artistique à Troyes et en Champagne. Les arts visuels sous l'influence du *Channel Style* et du Maître de la Bible des Capucins

v.1152-1157 : Henri le Libéral fonde la collégiale Saint-Étienne et l'hôtel-Dieu de Troyes

1159 et 1160 : mariages croisés : Marie de France (fille du roi) épouse Henri le Libéral et la sœur de celui-ci, Adèle de Champagne, épouse le roi Louis VII

v.1177-1181 : *Le Chevalier à la Charrette* et *Le Chevalier au Lion* (Chrétien de Troyes)

1179-1187 et 1190-1198 : Marie de France gardienne du comté (c'est l'équivalent de deux régences)

Après 1181 : *Le Conte du Graal* (Chrétien de Troyes)

1199-1200 : début du chantier de reconstruction de la cathédrale de Troyes

1192-1197 : Henri II roi de Jérusalem

1199 (1^{er} juillet) : mariage de Thibaud III avec Blanche héritière du trône de Navarre

1201-1222 : Blanche de Navarre, comtesse douairière, gardienne du comté, reçoit contre des compromis le soutien du roi Philippe Auguste dans la crise successorale puis la Guerre de succession de Champagne (1213-1233)

1204 : prise de Constantinople. Chronique de la quatrième croisade de Geoffroi de Villehardouin. Les Villehardouin installent une principauté en Achaïe

1210-1225 : Jean I^{er} de Brienne, roi de Jérusalem, puis empereur latin de Constantinople (1229-1237)

1230 : Thibaud IV octroie des chartes de franchise aux principales cités du comté

1234 (avril) : Thibaud IV roi Navarre

1239 (août)-1240 (septembre) : Thibaud IV chef de la croisade des barons

1270 : huitième croisade : morts de Saint Louis et de Thibaud V à Tunis

1284 : mariage de Jeanne de Navarre avec le futur Philippe IV le Bel

v. 1295-1310 : atelier de Mussy-sur-Seine

1305 : mort de Jeanne de Navarre qui fonde, par testament, le collège de Navarre à Paris

1307-1312 : procès contre l'ordre du Temple

1361 : ordonnance du roi de France Jean II le Bon portant réunion au domaine de la couronne du duché de Bourgogne, ainsi que des comtés de Champagne et de Toulouse

UNE SCÉNOGRAPHIE ORIGINALE

L'exposition « Passavant le meilleur ! La Champagne au temps des comtes » prend place, pour la première fois, sur l'ensemble du plateau du 1^{er} étage de l'Hôtel-Dieu-le-Comte, soit une surface de 560m² incluant la chapelle. Du jamais-vu pour une exposition temporaire ! Comme à chacune des expositions organisées par le Département de l'Aube, une scénographie didactique et immersive a été spécifiquement créée pour l'évènement.

Cette réalisation repose sur les compétences croisées de la Direction des Bâtiments et de la Direction des Archives et du Patrimoine (Archives départementales, Cité du Vitrail et Service valorisation culturelle et pédagogique).

Cette synergie interne témoigne de la capacité du Département à mobiliser ses expertises pour conduire un projet culturel d'envergure, conjuguant exigence scientifique, savoir-faire technique et valorisation du patrimoine.

Le Département de l'Aube a également privilégié la réutilisation de vitrines existantes issues de précédentes expositions, optimisant ainsi les équipements disponibles tout en garantissant des conditions de conservation conformes aux exigences muséographiques. Au-delà de cette approche durable, la réalisation a mobilisé un réseau d'entreprises locales : menuisiers, électricien, peintre, graphiste, imprimeur. Ce choix traduit une double ambition : concilier exigence culturelle et responsabilité environnementale, tout en affirmant le soutien du Département à l'économie et aux savoir-faire aubois.



Photo : studio OG

UN ÉCRIN D'EXCEPTION

L'HÔTEL-DIEU-LE-COMTE

L'exposition « Passavant le meilleur ! La Champagne au temps des comtes » est présentée à l'Hôtel-Dieu-le-Comte, au cœur de la ville de Troyes, du 5 mai au 31 octobre 2026.

Classé monument historique, l'Hôtel-Dieu est fondé dans les années 1150 par Henri I^{er} le Libéral, comte de Champagne. Pendant huit siècles, il aura pour vocation d'accueillir, selon les périodes, les pauvres, les malades, les indigents, les femmes en couche, les nouveau-nés abandonnés...

Menacé de ruine, il est entièrement reconstruit au début du XVIII^e siècle.

En 1954, les malades sont transférés dans un nouvel hôpital construit en périphérie de la ville, sur le site des Hauts-Clos. Jusqu'en 1988, l'Hôtel-Dieu reste propriété de l'hôpital qui le transforme en hospice pour personnes âgées. C'est en 1990 que le Département de l'Aube rachète l'ensemble du bâtiment pour le transformer en haut-lieu culturel, universitaire et touristique.

Depuis 2022, l'Hôtel-Dieu-le-Comte accueille la Cité du Vitrail, équipement culturel emblématique du territoire créé et géré par le Département de l'Aube.

DES TRÉSORS VENUS DU MONDE ENTIER

Cette exposition offre un formidable voyage dans le temps et dans l'espace en réunissant des documents d'archives, des objets archéologiques, de précieux manuscrits médiévaux, des œuvres d'art exceptionnelles (vitraux, peintures, et sculptures dont les tombeaux des comtes, pièces d'orfèvrerie, enluminures...).

Ce sont ainsi plus de 300 œuvres qui seront réunies pour la première fois afin d'apporter un nouvel éclairage sur cette période foisonnante au cours de laquelle la Champagne rayonne à la fois en Occident et en Orient.

INSTITUTIONS PRÊTEUSES

Ces œuvres sont prêtées par plusieurs grands musées, institutions culturelles et collectionneurs privés à travers le monde. En tout, ce sont plus de 50 prêteurs qui ont accepté de nous faire confiance en participant à cette exposition d'une ampleur remarquable.

Allemagne

Berlin, Bode-Museum

Canada

Québec, Université Laval

Espagne

Pampelune, Archivera Municipal
Pampelune, Archivo Diocesano
Pampelune, Archivo Real y General de Navarra
Pampelune, Catedral de Santa Maria de Pamplona
Pampelune, Museo de Navarra

États-Unis

Bryn Athyn, Glencairn Museum
New York, Metropolitan Museum of Art
New York, Queen's College
Wellesley, The Davis Museum at Wellesley College

France

Châlons-en-Champagne, Archives départementales de la Marne
Châlons-en-Champagne, musée des Beaux-arts et d'archéologie / Musée du cloître de Notre-Dame-en-Vaux
Châlons-en-Champagne, Trésor de la cathédrale
Chamarandes-Choignes, Archives départementales de la Haute-Marne
Charenton-le-Pont, Médiathèque de l'architecture et du patrimoine
Château-Thierry, musée du Trésor de l'Hôtel-Dieu
Chaumont, musée d'art et d'histoire
Clermont-Ferrand, Bibliothèque du patrimoine de Clermont Auvergne Métropole

Coulommiers, musée municipal des Capucins
Dijon, Musées de Dijon
Montpellier, Bibliothèque de l'Université Paul-Valéry Montpellier 3
Mussy-sur-Seine, Commune
Paris, Alliance israélite universelle
Paris, Archives nationales
Paris, Bibliothèque nationale de France
Paris, Bibliothèque Sainte-Geneviève
Paris, Cité de l'Architecture et du Patrimoine
Paris, musée de Cluny – musée national du Moyen Âge
Paris, musée du Louvre
Poissy, Commune
Provins, Bibliothèque municipale
Provins, Musée de Provins et du Provenois
Provins, Société d'Histoire et d'Archéologie de l'Arrondissement de Provins
Saint-Léger-sous-Brienne, Commune
Tours, Archives départementales d'Indre-et-Loire
Troyes, Archives départementales de l'Aube
Troyes, Cité du Vitrail
Troyes, musée des Beaux-arts et d'archéologie
Troyes, Trésor de la cathédrale
Troyes, médiathèque Jacques-Chirac

Hongrie

Kecskemét, Katona József Museum

Royaume-Uni

Londres, Victoria and Albert Museum
Oxford, Bodleian Library

Ancienne abbaye de Preuilley : Patricia Husson
François Gilet et Valérie Alanièce
Association « Les Guerriers du Moyen Âge »
Association « Les Milites de Dun »

SÉLECTION D'ŒUVRES MAJEURES

STATUAIRE ET SCULPTURE

Statue de Jeanne de Navarre en fondatrice, provenant peut-être du portail du Collège de Navarre

Paris, vers 1310

Pierre calcaire

H. 82 ; l. 25 ; Pr. 18 cm

Berlin, Staatliche Museen zu Berlin, Skulpturensammlung und
Museum für Byzantinische Kunst, inv. M 296

© Anthe Voigt-SMB-Skulpturensammlung



Descente de croix

Atelier de Mussy-L'Évêque
v. 1295-1300

Pierre calcaire (haut-relief) ;
traces de polychromie

H. 126,5 ; l. 119,5 ; Pr. 22,5 cm

Cl. M.H. : 18.02.1908

Mussy-sur-Seine (Aube),
église Saint-Pierre-ès-liens

© Arch. dép. Aube/Elsa Viollet

MANUSCRITS ENLUMINÉS



Jean de Joinville, *Vie de saint Louis* : Joinville présente son livre à Louis, comte de Champagne et roi de Navarre

v. 1330-1340

Parchemin, 392 p. précédées de 3 fol

H. 23, 8 ; l. 17,5 cm

Prov. : probable commande de la reine Jeanne de Navarre ; donné au roi Louis X par son garde de la Librairie Gilles Malet

Paris, Bibliothèque nationale de France, Département des Manuscrits, Français 13568, fol. 1r
© Bibliothèque nationale de France

Chirographe, entre Teobaldo I, roi de Navarre, et la noblesse du royaume, réglementant la manière de prouver le statut des infanzones.

Pampelune, 5 novembre 1237

Parchemin scellé de cinq sceaux de cire brune sur cordons de tissu bicolore (Pedro Ramírez de Piédrola, évêque de Pampelune ; Martín Pérez, archidiacre de la table de la cathédrale de Pampelune ; García Almoravid, Sancho Fernández de Monteagudo et Pedro Martínez de Subiza, ricosombres). Les sceaux de Thibaud IV et de Juan de Vidaurre, ricohombre, sont perdus.

H. 23 ; l. 59 cm

Pampelune, Archivo Real y General de Navarra, CO_DOCUMENTOS, Caj. 2, N. 33

© Archivo Real y General de Navarra



Empreinte du troisième grand sceau de Blanche d'Artois, reine de Navarre et comtesse de Champagne (1300)

4 février 1300 (n. st.)

Paris, Archives nationales, J 193, n° 61

© Archives nationales, Pôle Images.

ARTS DÉCORATIFS / OBJETS PRÉCIEUX



Reliquaire du Saint-Sépulcre

Paris, entre 1255-1264 et 1285

Argent et cuivre surdorés, éléments de fonte ;
émaux opaques : turquoise, jaune, vert, rouge,
blanc sur les disques ou sur les rosaces et sur
le fond de l'inscription.

H. 88 ; l. 38,5 ; L. 24,5 cm

Inscription : *De Sudario Domini*

Pampelune, Catedral de Santa Maria de Pamplona

© Catedral de Santa Maria de Pamplona

Bourse à reliques aux armes du comte de Champagne

XIII^e s.

Textile tissé en tapisserie

H. 23,5 ; l. 20 cm

Cl. M.H. : 06.02.1958

Troyes, trésor de la cathédrale

Saint-Pierre-et-Saint-Paul, Inv.

Hany-Longuespé n° 46

© Arch. dép. Aube/Elsa Viollet





Ensemble de plaques émaillées

Émaux champlevés

Champagne (Troyes ?), v. 1170-1180

Cuivre champlevé, gravé, émaillé et doré

© Musée des Beaux-Arts et d'Archéologie de Troyes,
Carole Bell, Ville de Troyes

**Série de 36 carreaux de pavement
formant motif**

Milieu du XIII^e s.

Argile rougeâtre estampée, glaçure

L. 13,7 ; l. 13,7 (ens. 81 × 81) ; ép. 2,5 cm

Prov. : château de Tiebas

(Espagne, Navarre)

Pampelune, Museo de Navarra, inv.

CE000777

© Colección Museo de Navarra, Pamplona,
España



VITRAUX

Anges thuriféraires dans deux demi-médallions affrontés

H. 47 ; l. 44.1 cm

New York, Metropolitan Museum of Art,
1977.346.1

© The Metropolitan Museum of Art



Henri I^{er} le Libéral, fondateur de l'Hôtel-Dieu-le-Comte

Atelier Erdmann et Kremer

1866

Verre teinté dans la masse, peinture à la grisaille
et à l'émail, jaune d'argent, plomb

H. 25,6 ; l. 13,1 cm

Inscription : « Pour icelle maison des pauvres
souffreteux/ Au comte Henri notre sire roy Dieu
secourable,/ Qui, pour ladres, infirmes, estropiés,
goutteux,/ Prie qu'en leur âme et corps tu leur
sois pitoyable »

Troyes, Hôtel-Dieu-le-Comte/Cité du vitrail

© Studio OG

NOS PARTENAIRES

Cette exposition a été réalisée avec le soutien et la collaboration des partenaires suivants : Archives nationales ; Troyes Champagne Métropole ; Ville de Provins ; Ville de Lagny-sur-Marne ; L'institut national de recherches archéologiques préventives (Inrap) ; Musée de Cluny - Musée national du Moyen Âge ; Sorbonne Université ; Route médiévale de Rachi.



MINISTÈRE
DE LA CULTURE

*Liberté
Égalité
Fraternité*

ARCHIVES
NATIONALES

ARCHIVES NATIONALES

Une institution citoyenne au service de l'histoire collective

Les Archives nationales, établissement du ministère de la Culture, sont le plus grand centre d'archives d'Europe. Mémoire de la France, elles conservent et communiquent aux publics les archives de l'État depuis le Moyen Âge, celles des notaires parisiens et des archives privées d'intérêt national. Elles contribuent à la connaissance de l'histoire et au partage des valeurs citoyennes auprès du grand public, en particulier des plus jeunes, par leurs expositions, publications et autres activités de médiation.

Installées sur deux sites, l'un à Paris conservant les archives d'avant 1789 et l'un à Saint-Denis – Pierrefitte-sur-Seine conservant les archives datées après 1789, les Archives nationales préservent plus de 400 km linéaires d'archives de toute nature, parchemins ou papiers, mais aussi enregistrements sonores, fichiers numériques. Parmi ces documents, certains symbolisent des étapes majeures de l'histoire de France : les papyri mérovingiens, le procès des Templiers, le journal de Louis XVI, le serment du Jeu de paume, la Déclaration des Droits de l'Homme et du Citoyen, le testament de Napoléon, les Constitutions successives de la France... Collecter, conserver, communiquer, faire comprendre et mettre en valeur leurs fonds, telles sont les missions fondamentales des Archives nationales.

À propos du musée des Archives nationales

Ouvert en 1867 dans l'hôtel de Soubise à Paris, le musée des Archives nationales possède une double vocation : présenter au grand public les monuments écrits de l'histoire de France et donner accès au joyau décoratif que constituent les salons qui l'abritent. Étendu en 1938 à l'hôtel de Rohan (actuellement en restauration) et à Pierrefitte-sur-Seine en 2013, il poursuit aujourd'hui sa mission de transmission.

Invitation au voyage dans le temps, ses décors princiers, ses deux parcours d'exposition permanente et ses expositions temporaires vous accueillent gratuitement tout au long de l'année.

INRAP

Créé par la loi de 2001 sur l'archéologie préventive, l'Institut national de recherches archéologiques préventives est un établissement public placé sous la tutelle des ministères en charge de la Culture et de la Recherche. Il assure la détection et l'étude du patrimoine archéologique en amont des travaux d'aménagement du territoire. Il est compétent sur l'ensemble du territoire, pour toutes les périodes, de la Préhistoire à nos jours. Il intervient dans tout type de contexte : urbain, rural, subaquatique et sous-marin, tracés autoroutiers et ferrés, réseaux électriques ou gaziers.

Il réalise chaque année plus de 2000 opérations archéologiques (diagnostics et fouilles) pour le compte des aménageurs privés et publics, en France métropolitaine et outre-mer. À l'issue des chantiers, l'Inrap assure l'analyse et l'interprétation des données de fouille et leur diffusion auprès de la communauté scientifique. Ses missions s'étendent également à la diffusion de la connaissance archéologique au public le plus large : visites de chantiers, expositions, publications, conférences, production audiovisuelle, etc. Ainsi, il coordonne les Journées européennes de l'archéologie sous l'égide du ministère de la Culture.

Avec près de 2400 agents, répartis dans 8 directions régionales et interrégionales, 45 centres de recherche et bases opérationnelles et un siège à Paris, il est le plus grand opérateur de recherche archéologique européen.



MUSÉE DE CLUNY
le monde médiéval

LE MUSÉE DE CLUNY – MUSÉE NATIONAL DU MOYEN ÂGE

En plein cœur du Quartier latin, le musée de Cluny – musée national du Moyen Âge invite à remonter le temps, du I^{er} au XXI^e siècle. L'hôtel particulier du XV^e siècle des abbés de Cluny, adossé à des thermes gallo-romains, s'organise autour d'une extension contemporaine inaugurée en 2018. Dans ce site patrimonial unique se déploie une collection prestigieuse qui illustre l'extraordinaire vitalité de la production artistique médiévale. Des bijoux mérovingiens à la Rose d'or, des grands retables sculptés des édifices religieux aux tapisseries raffinées de la Dame à la licorne, le musée compte 24 000 œuvres de toute nature. Le parcours chronologique dévoile mille ans d'histoire et met en évidence les moments de rupture comme la diffusion de la sculpture gothique sur les chantiers de Notre-Dame de Paris ou de la Sainte-Chapelle ; et les innovations comme le développement des émaux de Limoges ou l'apparition et la maîtrise de l'art du vitrail. Du nord au sud de l'Europe, les différences esthétiques se révèlent dans des espaces entièrement rénovés.

Du 10 mars au 12 juillet 2026, le musée de Cluny présente l'exposition « Licornes ! ». Omniprésente dans la culture populaire contemporaine, la licorne a traversé les siècles et les continents. Mais sait-on tout d'elle ? Figure ambivalente, elle a de multiples facettes, tantôt sauvage et dangereuse, symbole de virginité ou de rareté, tout à la fois guérisseuse et inspirante.

NOS MÉCÈNES



CHAMPAGNE
TAITTINGER
REIMS FRANCE

CHAMPAGNE TAITTINGER

La célèbre lignée des Comtes de Champagne a fait rayonner la France au-delà de ses frontières pendant des siècles. Elle s'inscrit au cœur de l'histoire du Champagne Taittinger par plusieurs biais dont certains sont étonnants. Tout d'abord, quand cette jeune maison s'implante dans les années 1930, elle se façonne au gré du goût sincère de François Taittinger pour l'histoire et le patrimoine.

L'esprit de conquête de ce jeune homme à l'imagination fertile le pousse à reprendre un joyau au centre de Reims : la demeure des Comtes de Champagne. Construite au XIII^e siècle, cette bâtisse avait pour vocation d'abriter les banquets des Comtes de Champagne pendant les périodes de sacre. Elle vibrait alors des cris, des rires et de toutes les rumeurs qui agitent un royaume. Thibaud IV y siégeait offrant aux convives ses talents de chansonnier. Sa poésie et sa sensibilité rivalisaient avec sa grandeur, son esprit libre et conquérant. Revenu de croisade avec l'ancêtre du cépage Chardonnay, il inspira à François Taittinger une partie de l'épopée Taittinger et en devint l'emblème. Le sceau de ce Comtes singulier apparut alors sur chacune de nos bouteilles tandis que notre nom, « Taittinger », venait en estampiller le contenu. De la Marne, François décida qu'il fallait s'étendre jusqu'à l'Aube où il planta 80 magnifiques hectares de vignes. Enfin, en 1952, il choisit de nommer la plus prestigieuse cuvée de la maison « Comtes de Champagne », un vin qui célèbre les plus grands crus de Chardonnay de la Champagne. Par ce geste, il achevait de sceller le sort de ces deux familles.

Aujourd'hui, il nous semblait impensable de ne pas accompagner cette « fête » des Comtes de Champagne et notamment cet ouvrage qui retrace les aventures d'une lignée qui a su projeter ce territoire au bout du monde. Elle a ouvert ainsi cette merveilleuse perspective de l'export en même temps que celle tout aussi belle de l'accueil des autres cultures.

C'est sur ce ressort que s'est bâtie toute notre histoire, c'est sur cet esprit d'ouverture qu'il nous a toujours semblé sage de continuer à cheminer, dans le sillon des Comtes de Champagne, pour l'excellence : Passavant le meilleur !



CHAMPAGNE DRAPPIER

Michel & Hugo Drappier, la transmission vivante de Clarevallis

Maison familiale depuis huit générations, le Champagne Drappier incarne une vision singulière et profondément enracinée de la Champagne.

Située à Urville, au cœur de la Côte des Bar, la maison veille sur un patrimoine exceptionnel : des caves cisterciennes du XII^e siècle, fondées par saint Bernard de Clairvaux. Ces galeries ancestrales, chargées d'histoire, sont le berceau d'un savoir-faire où se rencontrent spiritualité, terroir et transmission familiale. Cette histoire trouve une expression emblématique dans la cuvée Clarevallis.

Créée en 2017 par Charline, Hugo et Antoine Drappier, ce champagne est un véritable hommage aux terres de Clairvaux et à leur héritage monastique. Issue d'un terroir façonné depuis plus de mille ans par les moines convers puis les vignerons, Clarevallis est cultivée en viticulture biologique sur les sols jurassiques kimméridgiens supérieurs d'Urville.

Assemblage de Pinot Noir, Meunier, Chardonnay et Blanc Vrai, Clarevallis révèle une pureté et une finesse remarquables. Vinifié naturellement, sans filtration ni décoloration, très faiblement sulfité, ce champagne peu interventionniste laisse s'exprimer le sol, le climat et le temps.



FONTAINE & FILS ARCHIVES SERVICES

La passion et la diffusion du patrimoine écrit

La SAS Fontaine & Fils Archives Services (FFAS) a été créée en 2003 par Pascal et Grégory Fontaine. FFAS a organisé son activité sur deux axes :

- L'aide à la diffusion et la mise en ligne d'instruments de recherche et de données nominatives (rétroconversion, normalisation, encodage, indexation, etc.) ;
- Le traitement d'archives et la rédaction d'inventaires ou de différentes formes d'édition (analyse, description, élimination, etc.).

FFAS peut ainsi offrir des prestations allant de la description d'archives jusqu'à leur mise en ligne.

III. UNE GARANTIE SCIENTIFIQUE



COMMISSARIAT GÉNÉRAL

Nicolas Dohrmann, Conservateur général du patrimoine, directeur des Archives et du patrimoine de l'Aube.

COMITÉ SCIENTIFIQUE

Sous le haut-patronage du Professeur **Michel Bur** (Institut de France), le comité scientifique réunit :

Arnaud Baudin, directeur adjoint des Archives et du patrimoine de l'Aube

Sylvie Balcon-Berry

Professeure d'histoire de l'art et d'archéologie du Moyen Âge, Sorbonne Université Lettres Centre André-Chastel - UMR 8150

Julia Pavón Benito

Professeure d'histoire du Moyen Âge, doyenne de la Faculté de Philosophie et de Lettres, Universidad de Navarra

Daphné Castano

Conservatrice du patrimoine, cheffe du Service valorisation culturelle et pédagogique (direction des Archives et du patrimoine de l'Aube), commissaire associée

Luc Duchamp

Conservateur en chef du patrimoine, chef du Service des patrimoines de la Ville de Provins

Sophie Dutheillet de Lamothe

Conservatrice du patrimoine, musée de Cluny-musée national du Moyen Âge

Anne-Claire Garbe

Conservatrice du patrimoine, cheffe de service de la Cité du Vitrail (direction des Archives et du patrimoine de l'Aube), commissaire associée

Thomas Lacomme

Maître de conférences en histoire du Moyen Âge, Université Jean-Moulin Lyon 3 CIHAM - UMR 5648

Laure Rioust

Conservatrice en chef des bibliothèques, Bibliothèque nationale de France

Cédric Roms

Archéologue, Institut national de recherches archéologiques préventives (Inrap) LaMOP – UMR 8589

RECONSTITUTIONS 3D

Au cœur de l'exposition deux vidéos de reconstitution 3D proposent une plongée immersive dans l'ensemble palatial des comtes de Champagne à Troyes, tel qu'il pouvait se présenter à la fin du XIII^e siècle et au début du XIV^e siècle. Détruit à la Révolution, ce complexe, composé du palais comtal et de la collégiale Saint-Étienne, constituait l'un des centres politiques et symboliques les plus importants du comté.

Les reconstitutions restituent à la fois les volumes extérieurs de l'ensemble, son implantation dans la ville médiévale, mais aussi des espaces emblématiques aujourd'hui disparus, comme la grande salle du palais (aula), lieu de représentation et d'exercice du pouvoir, l'intérieur de la collégiale Saint-Étienne, ainsi que les tombeaux des comtes.

Fondé sur les sources archivistiques, les données archéologiques, les plans anciens et les études historiques, le projet a été pensé par la **Direction des Archives et du Patrimoine de l'Aube**, conçu par l'agence **Okénite Animation**, sous la supervision scientifique de **Jean Mesqui**, historien spécialiste de l'architecture castrale ; **Olivier Deforge**, spécialiste du patrimoine médiéval champenois et du palais de Provins ; **Cédric Roms**, archéologue à l'Inrap ; **Thomas Lacomme**, maître de conférences en histoire médiévale, spécialiste de la collégiale Saint-Étienne de Troyes ; et **Arnaud Baudin**, directeur adjoint des Archives et du Patrimoine de l'Aube.

LE CATALOGUE

Cette exposition d'envergure internationale trouve son prolongement dans un catalogue dédié, richement illustré. Réunissant près de 80 auteurs, ce catalogue ambitionne de devenir l'ouvrage de référence sur l'histoire de la Champagne médiévale. L'édition du catalogue de l'exposition a été rendue possible grâce au soutien du Champagne Taittinger.

Editeur : Silvana Editoriale

Date de parution : 4 mai 2026

Prix : 35 €

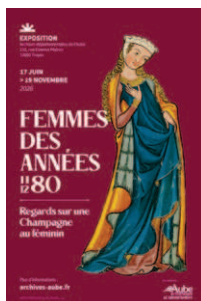


IV. LA PROGRAMMATION 2026



AUTOUR DE CETTE EXPOSITION-PHARE, LE DÉPARTEMENT DE L'AUBE ORCHESTRE UNE ANNÉE CULTURELLE COMPLÈTE.

EXPOSITIONS-DOSSIERS



FEMMES DES ANNÉES (11)80-(12)80. REGARDS SUR UNE CHAMPAGNE AU FÉMININ

Aux XII^e et XIII^e siècles, les femmes occupent

en Champagne une place essentielle, bien au-delà de la sphère domestique à laquelle on les cantonne souvent. Régentes du comté comme Marie de France ou Blanche de Navarre, abbesses à l'autorité spirituelle et temporelle affirmée, mécènes, artisanes, paysannes ou marchandes, elles participent pleinement à la vie politique, religieuse et économique. À partir d'une vingtaine de documents originaux conservés aux Archives de l'Aube, l'exposition met en lumière ces parcours féminins longtemps restés en marge des récits historiques. Elle explore les questions de pouvoir, de transmission, de spiritualité, de travail et de représentation sociale, et révèle une Champagne médiévale où, à bien des égards, l'autorité et l'influence se conjuguent aussi au féminin.

Informations pratiques

17 juin – 19 novembre 2026

Archives départementales de l'Aube

131, rue Etienne Pédron

10000 Troyes

Du lundi au jeudi, de 9h à 17h

Accès libre

Conférences

17 juin, à 18h – Gratuit, sur réservation

Femmes d'exception, femmes ordinaires : un Moyen Âge au féminin

Véronique Beulande-Barraud

7 octobre, à 18h – Gratuit, sur réservation

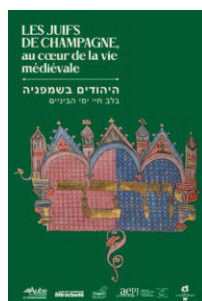
L'abbaye de la sainte-Trinité du Paraclét. Histoire d'une communauté féminine en ses archives (XII^e-XV^e siècles)

Gabriel Ménard

19 novembre, à 18h – Gratuit, sur réservation

L'image des femmes dans les séries médiévales

Justine Breton



LES JUIFS DE CHAMPAGNE AU CŒUR DE LA VIE MÉDIÉVALE

Co-conçue par Aube en Champagne Attractivité et les Archives départementales de l'Aube, cette exposition

itinérante contribue à la revalorisation d'un pan essentiel de l'histoire locale. Elle s'inscrit dans la dynamique engagée depuis 2019 par la Route médiévale de Rachi en Champagne, pilotée par Aube en Champagne Attractivité, qui déploie dans le département l'itinéraire culturel du patrimoine juif (ICCE). À travers animations et événements, cette route met en lumière l'importance du patrimoine juif médiéval du territoire.

L'exposition « Les juifs de Champagne au cœur de la vie médiévale » vient illustrer ce chapitre spécifique de l'histoire du comté, en écho à l'exposition « Passavant le meilleur ! La Champagne au temps des comtes ». Conçue pour circuler dans les nombreuses localités mentionnées dans son parcours, elle ravive une mémoire profondément ancrée dans l'histoire du territoire.

S'appuyant sur des sources toponymiques, de riches documents d'archives latines et hébraïques ainsi que sur les dernières découvertes matérielles, l'exposition recense la présence juive dans pas moins de 77 localités du comté de Champagne et restitue la réalité du quotidien de ces communautés. Insérées dans la société champenoise, elles participent pleinement à son essor économique, social et culturel : agriculture, artisanat, commerce et nouveaux métiers liés à l'urbanisation témoignent de leur implication dans la vie locale.

Elle met également en lumière une créativité intellectuelle exceptionnelle, incarnée par Rachi de Troyes et son école de pensée, dont le rayonnement dépasse largement les frontières de la Champagne médiévale.

Rachi de Troyes inscrit au Patrimoine européen !

Le 25 février 2026, « Rachi de Troyes, lieu de mémoire européen » a obtenu le label Patrimoine européen décerné par la Commission européenne.

Exposition itinérante à découvrir dans les communes suivantes

- Du 25 mars au 30 juin 2026 – Le Caran **Centre d'accueil et de recherche des Archives nationales, Paris**
- Mais aussi dans le département de l'Aube à **Ramerupt** (du 27 avril au 3 mai), **Dampierre** (du 3 au 10 mai), **Lhuître** (du 10 au 17 mai), **Bar-sur-Seine** (juillet)

Programmation culturelle dédiée

Exposition les juifs de Champagne au cœur de la vie médiévale



Visites guidées

Visite guidée de l'exposition « Les juifs de Champagne au cœur de la vie médiévale »

Par Delphine Yagüe, co-commissaire de l'exposition

Archives nationales, Le Caran, 11, rue des Quatre-Fils - 75003 Paris

- 21 mars à 11h
- 15 avril à 15h
- 28 mai à 11h
- 4 juin à 14h

Sur réservation auprès de Aube en Champagne
Attractivité, tarif 10 €, 1h de visite

15 octobre

- Visite guidée de l'exposition « les juifs de champagne au cœur de la vie médiévale » par le commissaire d'exposition à l'Institut Universitaire Rachi, Troyes (10)
- Visite des lieux du diagnostic Inrap/ cimetière juif médiévale de Troyes, avec **Michel Kasprzyk**, responsable du chantier : Troyes(10), parking Gambetta/Sphère Rachi

Promenades : Sur les traces des juifs à Paris au Moyen Âge

Par Ania Guini-Skliar, guide conférencière nationale
Où habitaient les juifs parisiens au Moyen Âge ?
Quels étaient leurs métiers, leur vie intellectuelle, leurs relations avec leurs voisins chrétiens ? Cette promenade sur la rive gauche et l'île de la Cité nous plonge dans le Paris médiévale.

- Mardi 14 avril, 14h30 (durée 1h30)
- Jeudi 28 mai, 14h30 (durée 1h30)

Information et réservation auprès du Musée d'art et d'histoire du Judaïsme
www.mahj.org

Conférences dédiées

15 Avril, 14h

L'implantation des communautés juives en Champagne médiévale

Judith Kogel, directrice de recherches émérite à l'IRHT, présidente de la Société des Etudes Juives et présidente du Conseil scientifique du Groupement d'Intérêt Public Rachi Paris (75), Archives nationales, Le CARAN

27 avril

L'implantation des communautés juives en Champagne médiévale

Judith Kogel, directrice de recherches émérite à l'IRHT, présidente de la Société des Etudes Juives et présidente du Conseil scientifique du Groupement d'Intérêt Public Rachi Ramerupt (10)

4 juin, à 15h

Le statut des juifs en Champagne médiévale et les rapports au pouvoir temporel

Claire Soussen, professeure en histoire médiévale à Sorbonne Université, directrice de la Nouvelle Gallia Judaica et présidente du Conseil scientifique de la Route médiévale de Rachi en Champagne.
Paris (75), Archives nationales, Le CARAN

26 juin, à 15h

« Passavant le meilleur ! La Champagne au temps des comtes »

Arnaud Baudin, directeur adjoint des Archives et du patrimoine de l'Aube, commissaire scientifique
Paris (75), Archives nationales, Le CARAN

15 octobre, à 18h

*Les cimetières juifs médiévaux en Europe :
exemples et résultats de différentes approches
archéologiques*

Philippe Blanchard

Troyes(10), Médiathèque Jacques-Chirac

2 décembre, à 15h

*Rachi de Troyes – Patrimoine européen
en Champagne*

Delphine Yagüe

Troyes (10), Musée Saint-Loup, Société
académique de l'Aube



LE ROMAN DE RENART

Figure majeure de la littérature médiévale, *Le Roman de Renart* renaît sous le regard incisif de **The Street Yeti**. L'artiste propose une relecture graphique et littéraire audacieuse de ce chef-d'œuvre satirique,

mêlant humour mordant, énergie visuelle et références à la culture contemporaine. À travers un univers inspiré du street art et de l'illustration narrative, Renart, Ysengrin et leurs comparses retrouvent toute leur force subversive. Tromperies, jeux de pouvoir, critique sociale : les ressorts du texte médiéval résonnent avec notre époque, révélant l'intemporalité de cette œuvre fondatrice.

Entre fidélité au récit original et liberté créative assumée, l'exposition invite à (re)découvrir *Le Roman de Renart* sous un angle inattendu. Un dialogue vivant entre patrimoine et création contemporaine, qui redonne toute son actualité à l'un des textes les plus savoureux du Moyen Âge.

Information pratiques

Du 12 mai au 4 octobre 2026, à la commanderie d'Avallieur

- Du mardi au dimanche, de 10h à 18h, accès libre

Visite guidée

Samedi 23 mai à 14h30 – Visite guidée de l'exposition *Le Roman de Renart* et atelier en compagnie de l'artiste The Street Yeti (5 €, sur réservation, commanderie d'Avallieur, Bar-sur-Seine)

La Commanderie d'Avallieur

La Commanderie d'Avallieur, site culturel du Département de l'Aube, inscrit pleinement sa programmation 2026 dans le thème de l'année culturelle consacrée à l'histoire du comté de Champagne.

Plus d'informations sur

<http://avallieur.aube.fr>

HAUTE-MARNE, PORTE DU ROYAUME DE FRANCE : LES CHÂTEAUX À L'ÉPOQUE DE JEAN DE JOINVILLE

Réalisée par l'Agence d'attractivité de la Haute-Marne, cette exposition met en valeur le patrimoine castral médiéval à travers neuf sites emblématiques : Bourmont, Chaumont, Châteauvillain, Clefmont, Échenay, Joinville, Lafache, Saint-Dizier et Vignory.

Au Moyen Âge, le territoire correspondant à l'actuelle Haute-Marne dépend en grande partie du comté de Champagne et constitue une zone frontière du royaume de France. Cette position stratégique favorise l'implantation d'un réseau dense de forteresses, témoignant de la puissance et de l'aisance des seigneurs locaux. Le XIII^e siècle, période charnière marquée par l'essor d'une nouvelle architecture défensive, retient particulièrement l'attention. À l'époque de Jean de Joinville, célèbre chroniqueur de Saint Louis et proche des comtes de Champagne, les châteaux structurent l'espace, contrôlent les voies de circulation et incarnent l'autorité. La présentation de l'exposition à l'abbaye de Clairvaux prend un sens tout particulier dans le cadre de l'année culturelle dédiée au comte de Champagne. Haut lieu spirituel fondé par saint Bernard, Clairvaux entretient des liens étroits avec la maison de Joinville : Geoffroy III de Joinville († 1188), Simon de Joinville († 1233), père de Jean, ainsi que Guillaume de Joinville († 1226) y furent inhumés. L'abbaye constitua ainsi une véritable nécropole familiale.

Informations pratiques

Du 2 mai au 27 septembre

Entrée libre

Abbaye-prison de Clairvaux

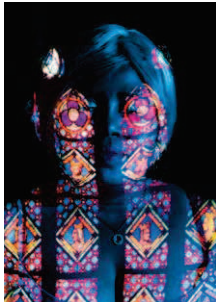
Hostellerie des dames - 10310 CLAIRVAUX

03 25 27 52 55

abbaye.clairvaux@orange.fr

www.abbayedclairvaux.com

© Sandra Reinflet



NOUVELLES REINES

Avec l'artiste Sandra Reinflet
Cet été, offrez-vous une pause dans le jardin de la Cité du Vitrail, entourés des 16 œuvres de l'exposition photographique Nouvelles reines.

Trente-deux reines sont enterrées à la basilique Saint-Denis ; elles reposent au cœur de cette ville du 93, où il est parfois pour les femmes plus difficile qu'ailleurs de s'épanouir.

Ces femmes, la photographe Sandra Reinflet est allée à leur rencontre par le biais de structures sociales de Saint-Denis et d'Aubervilliers. Au gré d'ateliers d'écriture, leurs parcours se

révèlent, tous mus par la volonté de reprendre la souveraineté d'une vie semée d'épreuves. Sur leurs peaux, l'artiste projette l'image de reines provenant des vitraux mis en place au XIX^e siècle dans la nef et le triforium de la basilique Saint-Denis. Les photographies ainsi prises réunissent les souveraines d'hier et d'aujourd'hui, sublimant par la lumière la dignité de leurs combats quotidiens, offrant un support de réflexion sur la place des femmes dans les villes de banlieues.

Informations pratiques

5 mai – 31 octobre 2026

Troyes, Cité du Vitrail,
Jardin de l'Hôtel-Dieu-le-Comte
Entrée libre

JOURNÉES D'ÉTUDES ET COLLOQUES

COLLOQUE : LES JUIFS EN CHAMPAGNE AU MOYEN ÂGE

Les juifs semblent avoir été bien plus présents dans la campagne qu'on ne l'a longtemps pensé. En ville, loin de vivre en vase-clos derrière les murs de leurs quartiers, ils échangeaient de manière quotidienne avec leurs contemporains non-juifs dont ils partageaient la langue, les conditions et les modes d'existence, ou dans le cadre des échanges intellectuels et commerciaux qui animaient cet espace ouvert aux circulations européennes qu'était le comté de Champagne au Moyen Âge.

Les aspects matériels, économiques et politiques de la présence des juifs en Champagne et leur inscription dans le monde médiéval seront examinés à travers la relecture de sources connues au prisme de questionnements renouvelés, à la faveur de documents inédits ou de témoignages matériels, tel que le miqveh découvert à Châlons-en-Champagne.

Informations pratiques

- Jeudi 21 mai, de 9h30 à 17h30 – Auditorium du Musée d'art et d'histoire du Judaïsme, Hôtel de Saint-Aignan, 71 rue du Temple, 75003 Paris
- Gratuit sur inscription, dans la limite des places disponibles
- Les juifs en Champagne au Moyen Âge | Musée d'art et d'histoire du Judaïsme
- À retrouver également sur Akadem : Le campus numérique juif

COLLOQUE INTERNATIONAL : TROYES ET PROVINS

Du comté de Champagne au royaume de Navarre. Territoires, réseaux et pratiques du pouvoir à la cour des Thibaudiens (XI^e-XIV^e s.)

Ce colloque pluridisciplinaire, co-organisé par le Département de l'Aube et la Ville de Provins, réunira autour de Michel Bur historiens, historiens de l'art et archéologues pour, dans une approche comparatiste, interroger la Champagne comtale comme espace politique et moyen de gouvernement autour de cinq axes : principautés et logiques spatiales ; familles, lignages et réseaux ; les comtes, l'Église et les communautés religieuses ; écrits et écritures ; création artistique : modèles et nouvelle esthétique. Chacune de ces thématiques portera un regard croisé sur la Navarre thibaudienne tandis que des tables rondes offriront des temps d'échanges complémentaires avec d'autres spécialistes.

Informations pratiques

- 29 et 30 septembre 2026 – Troyes, Centre de congrès de l'Aube
- 1^{er} octobre 2026 – Provins (77), Centre culturel et sportif Saint-Ayoul
- Gratuit sur inscription dans la limite des places disponibles



CRECIM 2026 : 10^e JOURNÉE D'ÉTUDE

Les foires de Champagne (XII^e-XIII^e s.). Le comté au coeur du commerce médiéval

Pour ses dix ans, le Centre de recherche sur le commerce international médiéval (CRECIM) prend le chemin de Lagny-sur-Marne pour une journée d'étude spécifiquement consacrée aux foires de Champagne. En présence de Michel Bur, les interventions seront consacrées aux sources de ces grands rendez-vous commerciaux, à leur histoire et à la mémoire qui en a été conservée. Seront notamment étudiés la foire de Lagny, l'origine géographique des marchands ou encore le rôle joué par l'aristocratie et les milieux ecclésiastiques.

Informations pratiques

- Vendredi 2 octobre 2026 – Lagny-sur-Marne, Hôtel de Ville (77)
- Gratuit, dans la limite des places disponibles

LA JOURNÉE D'ÉTUDES « VITRAIL »

Les interventions reviennent sur les analyses archéométriques menées sur l'ensemble des panneaux aujourd'hui connus provenant de la cathédrale romane de Troyes et réunis exceptionnellement pour l'exposition. Les données récoltées permettent d'affiner notre connaissance des techniques de création à la fin du XII^e siècle et de mieux cerner les réseaux commerciaux dans lesquels la création de vitraux s'inscrit.

Informations pratiques

- Vendredi 30 octobre – Troyes, Cité du Vitrail, salle de réception.
- Gratuit, dans la limite des places disponibles.

CONFÉRENCES

Gratuit, sur inscription

MARS

24 mars – 10h30

Une personnalité singulière au début du XII^e siècle. Approche psychologique d'Hugues, comte de Champagne (1077-1125)

Conférence inaugurale, par **Michel Bur**
Paris (75), Archives nationales (Hôtel de Soubise)

AVRIL

7 avril – 18h00

Reims et les comtes de Champagne

Patrick Demouy

L'emblématique des comtes de Champagne

Arnaud Baudin

Reims (51), Champagne Taittinger,
Demeure des Comtes de Champagne

MAI

6 mai – 15h00

Un grand maître au temps des comtes : Chrétien de Troyes. Un nom, une œuvre, des énigmes

Karin Ueltschi-Courchinoux

Troyes (10), Société académique de l'Aube

6 mai – 18h00

Passavant le meilleur ! La Champagne au temps des comtes

Conférence de présentation de l'exposition

Arnaud Baudin

Troyes (10), Cité du vitrail

12 mai – 18h

Le vitrail troyen au XII^e siècle

Sylvie Balcon-Berry

Troyes (10), Cité du vitrail, salle de réception

19 mai – 20h30

Passavant le meilleur ! La Champagne au temps des comtes

Conférence de présentation de l'exposition

Arnaud Baudin

Chaumont (52), Musée d'art et d'histoire

20 mai – 18h30

La licorne et le pélican. Comment Thibaud IV de Champagne chantait l'amour

Michel Zink

Troyes (10), Cité du vitrail

23 mai

Donations, mécénat et reliques. La politique religieuse des comtes de Champagne (XII^e-XIII^e siècle)

Thomas Lacomme

Commanderie de Coulommiers (77)

27 mai – 18h30

Le Bestiaire : un traité médiéval sur les animaux de la Bible

Rémy Cordonnier

Bar-sur-Seine (10), Commanderie d'Avalleur

JUIN

9 juin – 18h00

Le renard. Une histoire culturelle d'un animal ambivalent

Michel Pastoureau

Troyes (10), Archives départementales de l'Aube

13 juin

Dans le cadre des Journées européennes de l'archéologie

Les anciens canaux de Troyes et leurs abords : une archéologie au fil de l'eau

Cédric Roms et Vincent Marchaisseau,

archéologues à l'Inrap

Troyes (10), Cité du vitrail

18 juin – 18h30

Passavant le meilleur ! La Champagne au temps des comtes

Conférence de présentation de l'exposition, par **Arnaud Baudin**

Châlons-en-Champagne (51), Musée du Cloître de Notre-Dame-en-Vaux

20 juin – 15h00

Passavant le meilleur ! La Champagne au temps des comtes

Conférence de présentation de l'exposition, par **Arnaud Baudin**

Provins (77), Musée de Provins et du Provinois

24 juin – 18h30

Jeanne de Navarre (1273-1305), fille de Bar-sur-Seine, reine et héritière

Murielle Gaude-Ferragu

Bar-sur-Seine (10), Commanderie d'Avalleur

26 juin – 15h00

Passavant le meilleur ! La Champagne au temps des comtes

Conférence de présentation de l'exposition, par **Arnaud Baudin**
Paris (75), Archives nationales, Le Caran (salle d'Albâtre)

JUILLET

4 juillet – 15h00

La vaisselle du quotidien en Champagne médiévale

Pierre Testard, archéologue à l'Inrap
Villenauxe-la-Grande (10), église
Saint-Jacques-le-Majeur de Dival

5 juillet – 10h30

*Matinales de Clairvaux
Les Joinville et Clairvaux*

Xavier Héлары
Abbaye-prison de Clairvaux (10),
Hostellerie des Dames

11 juillet – 15h00

Donations, mécénat et reliques. La politique religieuse des comtes de Champagne (XII^e XIII^e siècles)

Thomas Lacomme
Troyes (10), Cité du vitrail

SEPTEMBRE

2 septembre – 15h00

Les relations entre les comtes de Champagne et les archevêques de Reims (X^e XIII^e siècles)

Patrick Demouy
Troyes (10), Musée Saint-Loup, Société académique de l'Aube

13 septembre – 16h30

Le comte de Champagne et les Templiers

Thierry Leroy
Bar-sur-Seine (10), Commanderie d'Avallieur

17 septembre – 12h30

Passavant le meilleur ! La Champagne au temps des comtes

Conférence de présentation de l'exposition, par **Arnaud Baudin et Sylvie Balcon-Berry**
Paris (75), Musée de Cluny - Musée national du Moyen Âge

26 septembre – 15h00

1226 1229. Thibaud IV de Champagne et la croisade des Albigeois

Arnaud Baudin
Vitry-le-François (51), Société des Sciences et Arts

26 septembre – 15h00

Donations, mécénat et reliques. La politique religieuse des comtes de Champagne (XII^e XIII^e siècles)

Thomas Lacomme
Égigny (77), Abbaye de Preuilly

OCTOBRE

9 octobre – 15h00

Les commanderies du Temple dans l'ancien comté de Champagne et de Brie

Vincent Marchaisseau et Cédric Roms, archéologues à l'Inrap
Commanderie de Coulommiers (77), Micro-Folies

15 octobre – 18h00

Les cimetières juifs médiévaux en Europe : exemples et résultats de différentes approches archéologiques

Philippe Blanchard, archéologue à l'Inrap
Troyes (10), Médiathèque Jacques- Chirac

NOVEMBRE

6 novembre – 18h00

Un Allemand dans la Champagne comtale : l'évêque de Troyes Henri de Carinthie (1145-1169)

Patrick Corbet, professeur émérite à l'Université de Lorraine
Troyes (10), Auditorium de l'Hôtel du Petit Louvre

CONCERTS

Concert – *Joie et plaisance.*

Alla francesca jeune ensemble,
Centre de musique médiévale de Paris

Mathias Lunghi & Camile Macinenti : chant
Valentin Bruchon : flûtes à une main
et tambours, cornemuse, flûtes à bec simple
et double

Brigitte Lesne : direction et conception,
harpe-psaltérion, percussions

Aux XIII^e et XIV^e siècles, la poésie lyrique atteint
son apogée avec quelques trouvères (poètes
composant des chansons en langue d'oïl) qui

vont tout particulièrement marquer leur temps
en chantant l'amour pour leur Dame. Ainsi, le
cœur de Thibaut de Champagne bondit pour
la belle au corps gracieux ; Adam de la Halle,
le cœur plein d'amour, prie sa Dame enjouée
qu'elle veuille bien l'écouter ; Jehan de Lescurel
garde l'espoir que son cœur demeure en celle
qu'il aime sans tromperie ; et enfin, Guillaume
de Machaut, languissant avec délices, meurt,
le cœur en joie, pour servir sa Dame loyalement.
Un voyage en chansons, avec les voix et les
instruments d'Alla francesca dans sa version
« Jeune Ensemble ».

Informations pratiques

- 20 juin, 19h30 – Troyes (10)
- 21 juin, 16h - Bar-sur-Seine (10)

AUTRES ÉVÉNEMENTS

28 et 29 mars

Journée Régionales d'Histoire
Châlons-en-Champagne (51), Hôtel de Région

23 mai, de 20h-minuit

Nuit des Musées
Troyes (10), Cité du Vitrail

4 et 5 juillet, de 10h à 18h, gratuit, entrée libre

Vitrail au grand air
Démonstrations, fresque participative, musique
et marché médiéval
Troyes (10), Cité du Vitrail

5 et 6 septembre, 10h à 19h, gratuit, entrée libre

Fête médiévale de la commanderie d'Avallieur
Point d'orgue de la saison, la fête médiévale
de la Commanderie d'Avallieur sera entièrement
dédiée à la période du comté de Champagne.



L'atelier du Renart vert, fête médiévale
de la commanderie d'Avallieur 2024
Crédit photo : Samuel Silvares

Campements, démonstrations d'artisanat,
spectacles, musique, combats et animations
pour tous les publics restitueront la richesse
d'un territoire au cœur de l'Europe médiévale.
Bar-sur-Seine (10), commanderie d'Avallieur

19-20 septembre de 10h à 18h

Journées Européennes du Patrimoine
visite flash et focus œuvre de l'exposition
Troyes (10), Cité du Vitrail

Jeudi 15 octobre

Visite guidée de l'exposition Les Juifs de
Champagne au cœur de la vie médiévale
Par **Arnaud Baudin**, commissaire d'exposition
Troyes (10), Institut Universitaire Rachi

Jeudi 15 octobre

Visite des lieux du diagnostic Inrap (cimetière juif
médiéval de Troyes)
Avec **Michel Kasprzyk**, responsable du chantier
Troyes (10), Parking Gambetta / Sphère Rachi



Chevalerie Initiatique, fête médiévale
de a commanderie d'Avallieur 2025
Crédit photo : Samuel Silvares



La compagnie Arvak lors de la fête médiévale à la commanderie d'Avallur en 2022. Crédit photo : Samuel Silvares

A

A



Plaques emmaillées semi-circulaires : Ange
Troyes, trésor de la cathédrale Saint-Pierre et Saint-Paul, DRAC Grand Est
© Arch. dép. Aube/Elsa Viollet

DATES

Du 5 mai au 31 octobre 2026, du mardi au dimanche de 10h à 18h

Hôtel-Dieu-le-Comte, accès Cité du Vitrail

Deux accès possibles :

- 31 quai des Comtes de Champagne
10 000 Troyes
- 1 rue Roger Salengro 10 000 Troyes

TARIFS

Droit d'entrée unique (Exposition, Cité du Vitrail et Apothicairerie) : 7 € par personne

Entrée gratuite (sur présentation d'un justificatif) :

- moins de 26 ans
- personne en situation de handicap et accompagnateur
- demandeur d'emploi
- bénéficiaire des minimas sociaux
- carte de presse
- pass éducation
- étudiant
- carte ICOM
- guide conférencier
- carte du Ministère de la Culture

Entrée gratuite pour les 1^{ers} dimanches de chaque mois

Le billet est valable une journée

Visite guidée : 3 € en supplément du droit d'entrée

ACCESSIBILITÉ

L'espace d'exposition est accessible aux personnes à mobilité réduite.

RESERVATION

<https://cite-vitrail.fr>

CONTACT ET INFORMATIONS

Tél. : 06 88 85 50 57

Courriel : exposition@aube.fr

Site internet : <http://passavant.aube.fr>

VISITES GUIDÉES

VISITE DE L'EXPOSITION

Accompagnés d'un médiateur culturel, partez à la découverte de la Champagne médiévale au temps des comtes.

Durée : 1h30

Attention, un billet visite guidée doit s'accompagner d'un billet d'entrée gratuit ou payant.

Dates : Tous les mercredis, samedis, dimanches à 15h

VISITES THÉMATIQUES

Les (par)chemins de la chancellerie

Entre administration et littérature, l'écrit nous raconte le Moyen Âge en Champagne. Au fil de l'exposition, retracez le quotidien au temps des comtes à travers chartes, chirographes, blancs seings et autres coutumiers.

Durée : 45 min

Dates : à 15h les dimanches 17 mai, 14 juin, 19 juillet, 16 août, 18 octobre et le samedi 19 septembre à l'occasion des JEP, 15h

L'art en Champagne : un écrin d'histoires et de savoir-faire

Entre les murs des églises, les pages des manuscrits et les palais des comtes, l'art médiéval se révèle comme un langage universel. Au fil de cette visite, explorez les influences qui ont façonné l'architecture romane et gothique, admirez la finesse des sculptures et la délicatesse des émaux précieux. Laissez-vous conter les récits de Chrétien de Troyes et découvrez comment Marie de France, passionnée d'art et de poésie, a inspiré toute une époque.

Durée : 45 min

Dates : à 15h les dimanches 24 mai, 21 juin, 26 juillet, 23 août, 25 octobre
Et le dimanche 20 septembre à l'occasion des JEP, 15h

AËTELIERS PÉDAGOGIQUES

ACTIVITÉS JEUNE PUBLIC

Activité en famille - Le conte du comte

Rejoignez-nous pour vivre une histoire incroyable au temps des comtes de Champagne, lorsque les cathédrales étaient encore en chantier, et lorsque les poètes et les chansonniers divertissaient la cour comtale. Au sein d'un espace pédagogique immersif, le jeune public découvre l'ambiance médiévale champenoise grâce à ce conte participatif et inspiré du contenu de l'exposition.

Durée : 1h

Dates : les mercredis 8 juillet, 5 août et 21 octobre 2026, à 10h30

Atelier enfant - Emblématique comtale

Symboles du lignage, représentations des faits d'armes ou d'alliances de pouvoir, l'emblématique illustre l'histoire des comtes de Champagne. À travers l'héraldique – l'étude des blasons- et la sigillographie – l'étude des sceaux- les élèves explorent les représentations de l'identité au Moyen Âge. Ils réalisent par la suite une charte scellée à l'image de leurs armoiries.

De 6 à 12 ans

Durée : 1h30

Dates : Les mercredis 20 mai, 17 juin, 29 juillet, 26 août, 23 septembre, 14 octobre à 14h30
Limité à 15 personnes

Atelier enfant – Bestiaire de lumière

Lion, léopards, chevaux, chiens, dragons... En s'inspirant des animaux et créatures qui peuplent l'exposition, les enfants sont invités à dessiner et peindre un animal et le colorer façon vitrail.

10 enfants maximum

À partir de 7 ans

Durée : 1h30

Dates : Les mercredi 22 juillet, 19 août, 28 octobre à 14h30

Activité libre - Cache-cache

À partir de détails, retrouvez les œuvres, identifiez-les et retournez les cartes, des devinettes vous en apprendront plus sur les œuvres que vous découvrez en famille.

Deux formats disponibles : 3-5 ans et 6-10 ans

Livret d'enquête

Menez l'enquête au cœur du comté de Champagne ! Grâce à ce livret ludique les enfants explorent l'exposition à la recherche d'un voleur de sceaux.

ACTIVITÉ ADULTE

Atelier adulte - Verre de Champagne*

Le Fusing consiste à couper et disposer des morceaux de verre sur un support puis à cuire l'ensemble pour créer une fusion. Lors de cet atelier, vous imaginez votre dessin, puis vous serez initiés à la coupe du verre et assemblerez les morceaux pour une création personnelle haute en couleurs. Activités encadrée par les médiatrices culturelles de la Cité du Vitrail.

Merci de prévoir des chaussures fermées, il est conseillé d'attacher les cheveux longs et de prévoir des manches longues.

À partir de 15 ans

Durée : 2h30

Dates : Dimanche 14 juin, samedi 25 juillet, dimanche 16 août, samedi 26 septembre et samedi 10 octobre à 10h15

*Les productions de cet atelier nécessitent un temps de cuisson au four. Les productions seront récupérées par le participant à l'accueil de la Cité du Vitrail quelques jours après l'atelier.

SCOLAIRE

Voir le dossier pédagogique dédié.



CONTACTS PRESSE

AGENCE PIERRE LAPORTE COMMUNICATION

Frédéric Pillier, Christine Delterme,
Laurent Jourdren
01 45 23 14 14
citeduvitrail@pierre-laporte.com

DÉPARTEMENT DE L'AUBE

Romain Allard

03 25 42 50 26 / 07 89 06 82 48
romain.allard@aube.fr

CITÉ DU VITRAIL / HÔTEL-DIEU-LE-COMTE

Fanny Portier

03 25 42 50 54 / 06 48 70 98 86
fanny.portier@aube.fr