

Union Apare - CME - CREE DES PAYS DE VAUCLUSE
 25 bd Paul Pons - 84 800 l'Isle sur la Sorgue - Tél. 04 90 85 51 15 - contact@apare-cme.eu
 www.apare-cme.eu

Partenaire : Conservatoire d'espaces naturels Provence-Alpes-Côte d'Azur
 Association LE MOULIN DE NOTRE DAME
 S m a d d
 Région Provence-Alpes-Côte d'Azur

Avec le soutien de :

Ce topoguide vous propose une des 5 balades réalisées dans le cadre de l'Atlas de la Biodiversité Communale d'Avignon pour découvrir son territoire, ses espèces protégées et l'érosion de la biodiversité.

La ville d'Avignon, une mosaïque de richesses naturelles en ville comme à la campagne

C'est pour mieux connaître et mettre en valeur ses richesses remarquables de son territoire, que la ville d'Avignon a réalisé son « Atlas de la Biodiversité Communale » (ABC) accessible à tous les avignonnais. Cinq itinéraires thématiques vous permettront de découvrir ou de redécouvrir ces trésors : les richesses des rues et des jardins de l'extramuros comme de l'intramuros, la continuité de la rencontre entre le Rhône et la Durance, les collines sèches et les prairies humides de Montlavet, la Barthelasse, plus grande île fluviale d'Europe et enfin la « ceinture verte » agricole de la ville. Chacune de ces balades vous emmènera à découvrir la diversité et les spécificités de la faune et de la flore de chacun de nos territoires.

PARCOURS CEINTURE VERTE

UNE MOSAÏQUE PAYSAGÈRE

Espèces protégées et érosion de la biodiversité

Parcours de randonnée pédestre !

PARCOURS CEINTURE VERTE : UNE MOSAÏQUE PAYSAGÈRE

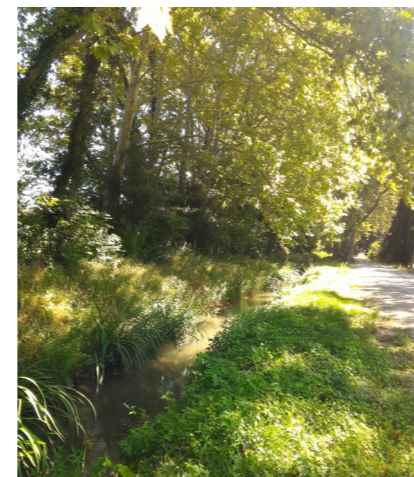


Départ 1, 2, 3, 4, 5

Légende

Distance parcourue : **Env. 6 km**

- ● ● Parcours
- Maison, bâtiment
- ⊠ Bâtiment agricole
- Cours d'eau
- 0 Arrêt
- == Route goudronnée
- == chemin carrossable
- chemin
- LGV Ligne à grande vitesse



CEINTURE VERTE : UNE MOSAÏQUE PAYSAGÈRE

Si l'île de la Barthelasse est la campagne d'Avignon, la ceinture verte en est son jardin. C'est en longeant le canal Puy et son riche patrimoine hydraulique sur la première partie du parcours que l'on a la surprise de découvrir aux portes de la ville un espace bucolique et ombragé de ces platanes centenaires. Puis, le paysage s'ouvre sur une mosaïque de jardins maraîchers et sur une arboriculture offrant une riche biodiversité agricole et naturelle, contraint de s'adapter aux pressions foncières, à l'extension de l'urbanisation.

Réalisation de la maquette : newsteam - 0769394672 - ne pas jeter sur la voie public

CONSEILS

Circuler à pied ou à vélo sur les berges du Rhône, être les témoins de l'évolution de la biodiversité, sillonner le territoire d'Avignon à la découverte des espèces protégées, est sans aucun doute une expérience passionnante et des plus agréables.

NÉANMOINS QUELQUES RECOMMANDATIONS S'IMPOSENT.

La balade est autorisée sur les itinéraires proposés, mais chaque randonneur se promène sous son entière responsabilité et il revient à chacun de s'équiper convenablement : des chaussures adaptées, de quoi se protéger contre les aléas climatiques, de l'eau, une carte IGN en complément du guide. Certaines balades sont à faire en famille, d'autres sont plus sportives et déconseillées aux plus jeunes. Certaines portions de sentiers sont des espaces partagés avec des véhicules motorisés. La prudence et des équipements voyants s'imposent en secteur concerné. De nombreux ouvrages (siphons, vannes...) ainsi qu'un fort courant justifient une attention particulière le long des berges du Rhône et des canaux. Respectez le travail des personnes qui entretiennent les canaux et le travail des agriculteurs : ne vous servez pas dans les champs ou sur les bords de chemin, restez sur les chemins, ne jetez rien dans le canal et respectez les animaux sauvages et d'élevage.

Pas à pas...

DÉPART : Parking du moulin de Notre Dame.
 27 Ter av Moulin Notre Dame, 84000 AVIGNON

ARRÊT 1 Le moulin de Notre Dame

Emprunter l'allée Saint-Martial sécurisée qui longe le canal Puy. Au niveau de l'intersection tourner à droite sur la rue de la Garance poursuivre sur le chemin de la Coupe d'Or. Rester prudent et veiller à la circulation fréquente de véhicule motorisé. Emprunter le virage à 90° sur la gauche pour longer le chemin des Pecheraies puis rattraper les berges du canal.

ARRÊT 2 Les terres agricoles, une mosaïque paysagère en évolution

Emprunter le chemin sur la droite pour se diriger sur le chemin du Baile Berger. Ce chemin quitte les berges du canal pour s'enfoncer dans les terres agricoles. Au bout de celui-ci tourner à gauche pour prendre le chemin de la Coupe D'or.

ARRÊT 3 Le canal Puy, corridor écologique à préserver

Arrivé sur le chemin de la Grande Chaussée tourner à droite et récupérer les berges du canal. Au niveau de la salle de la Durance située sur la droite et du barrage de la coupe d'Or, ouvrage hydraulique présent dans le canal, quitter les berges, tourner à droite sur l'Avenue de la croix Rouge.

ARRÊT 4 La digue de la Durance

Tourner à droite sur le chemin de la Transhumance pour longer la digue. Continuer prudemment sur la route de la Transhumance, non sécurisée et longeant la voie ferrée sur environ 1.5 km. Au croisement, tourner à gauche pour emprunter le chemin des Sonnailles. Au bout de celui-ci, tourner à droite pour emprunter l'allée de la Palière.

ARRÊT 5 La Durance

A la prochaine intersection, marquer un arrêt en direction de la Durance et une de ses nombreuses retenues. Tourner à droite pour emprunter l'avenue du moulin de Notre Dame. Remonter l'avenue du moulin de Notre Dame qui mène au point d'arrivée.

L'équipe de L'UNION APARE CME

remercie les habitants du territoire pour leurs témoignages et leur accueil chaleureux. Un remerciement particulier aux membres des associations partenaires, pour leurs disponibilités et leurs réactivités, leur apport technique et leurs précieux appuis pour la réalisation de ces itinéraires, reflets de leur histoire et de leur attachement au territoire d'Avignon.

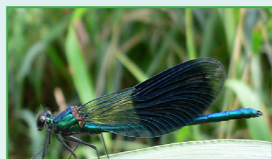
ARRÊT 1

Le moulin de Notre Dame

Le 4 juin 1806, Guillaume Puy et quatre autres propriétaires de terres au sud d'Avignon obtiennent l'autorisation d'établir un canal d'irrigation pour leur propriété. Guillaume Puy en assure la construction et lui donne son nom. En 1830, le moulin de Notre Dame est construit par le gendre de Guillaume Puy, utilisant la force motrice de l'eau du canal pour moulinier la farine. Après 56 ans d'activité, le moulin est définitivement abandonné en 1866.

ZOOM SUR : Les libellules et les demoiselles

Les canaux sont des zones de chasse pour les libellules et les demoiselles. Les demoiselles ont un corps fin et replient leurs ailes au-dessus de celui-ci quand elles se posent. Contrairement aux libellules qui, au repos, ont les ailes largement étendues et non repliées.



Calopteryx éclatant - Georg Slickers

Le Calopteryx éclatant est l'une des espèces les plus communes le long des berges du canal. La femelle a le corps vert métallique et des ailes enfumées alors que le mâle a le corps bleu métallique et des ailes tachées de bleu. L'Anax Empereur, plus grande libellule d'Europe, est également très commune le long du canal. Ses populations régressent de manière significative dans les environnements agricoles car elle est très sensible aux insecticides chimiques de synthèse.



Anax empereur - Quartl

ARRÊT 2

Les terres agricoles, une mosaïque paysagère en évolution

En 1793, la majorité des terres sont des « terres à blé », les vignes sont rares. Outre le blé et autres céréales, des cultures à destination de l'industrie se développent : garance, cardons pour la laine, betteraves à sucre, élevage du ver à soie. Les jardiniers produisent fruits et légumes pour leur consommation personnelle. Les paysannes en vendent le surplus sur la place Pie.



Association Le Moulin de Notre Dame

L'arrivée du train « Paris-Lyon-Marseille » et des wagons réfrigérés va transformer profondément les quartiers et le paysage agricole. L'expédition des fruits et des légumes vers Lyon et Paris a permis le développement d'une agriculture arboricole et légumière de grande qualité. Aujourd'hui, la ceinture verte constitue une véritable mosaïque paysagère composée de cultures maraîchères, d'arboricultures et de friches morcelées par la pression urbaine.

LE SAVIEZ-VOUS ?

LES AUXILIAIRES DE CULTURES SONT LES ALLIÉS D'UNE AGRICULTURE DURABLE

Les auxiliaires de cultures sont des espèces utiles aux productions agricoles. Le Hérisson, par exemple, consomme volontiers les escargots et limaces s'attaquant aux laitues et autres salades.

Le Crapaud commun débarrasse les cultures des fourmis, des araignées, des limaces et autres indésirables. La Mésange charbonnière, se régale des insectes et de leurs larves (chenilles, pucerons, coléoptères). Pour favoriser le maintien de ces auxiliaires de culture et réguler naturellement les ravageurs, des aménagements sont possibles : la pose de nichoirs, et « d'hôtels à insectes » par ex.



Le Hérisson
licence publique générale GNU

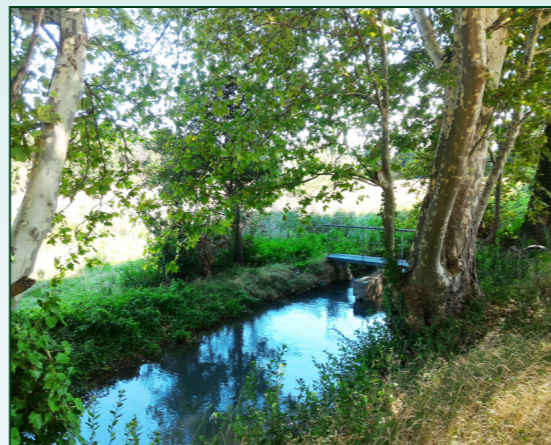


La Mésange charbonnière
Fanchon Urbes

ARRÊT 3

Le canal Puy, corridor écologique à préserver

Le canal offre sur une faible largeur un milieu humide au cœur d'une Provence sèche et une juxtaposition de milieux différents : le canal en lui-même, la berge, le chemin et le cordon boisé. Le canal est lieu de passage, de nourrissage ou de résidence pour de nombreuses espèces. On peut rencontrer un milieu ouvert où l'eau est oxygénée par les différentes cascades ou un milieu forestier, plus fermé offrant une fraîcheur ambiante.



ARRÊT 4

La digue de la Durance

Avec ses 11 kilomètres, la digue palière d'Avignon s'étend depuis le barrage de Bonpas jusqu'au viaduc ferroviaire de la ligne Paris-Lyon-Marseille. Protectrice, elle est un rempart contre les crues de la Durance et sécurise une population de près de 100 000 habitants ! Le premier tronçon de la digue a été construit par les chartreux de Bonpas au 17^{ème} siècle pour faire face aux crues de la Durance.

Depuis le début des années 2000 la ville d'Avignon et le Syndicat Mixte d'Aménagement de la Vallée de la Durance (SMAVD) ont entrepris d'importants travaux pour réhausser et conforter la digue afin qu'elle soit résistante au-delà des plus gros débits de crue connus, qui peuvent atteindre 5000 m³/s comme ce fût le cas à la fin du 19^{ème} siècle. Aujourd'hui gérée par la communauté d'agglomération du Grand Avignon, cette digue et les ouvrages similaires sur le site sont régulièrement entretenus et inspectés pour parer à toutes dégradations dont ils pourraient faire l'objet.

Rédacteur : David Charignon, Chef de projets au SMAVD



ARRÊT 5

La Durance

Capricieuse autrefois, la Durance est une rivière aménagée pour l'agriculture et la production d'hydroélectricité, et est le lieu de vie d'une faune et d'une flore riches et variées.

Elle fait partie du réseau d'espaces protégés à travers toute l'Europe « Natura 2000 ». Sur ce site labellisé Natura 2000, la Sterne Pierregarin est un oiseau phare, qui revient d'une longue migration dès le mois d'avril pour venir nicher sur les îlots de galets formés au gré des crues régulières de la Durance.

Les poissons comptent également des espèces migratrices telles que l'Anguille d'Europe ou l'Alose feinte.

Les seuils de Durance, construits dans les années 1970 suite aux extractions de granulats sont autant de barrages à la libre circulation des poissons. Le réaménagement de ces seuils doit permettre à terme de rétablir ces continuités écologiques tout en préservant la ressource en eau pour l'agriculture et l'alimentation en eau potable de la plaine d'Avignon.

Rédacteur : François Boca, animateur Natura 2000 SMAVD



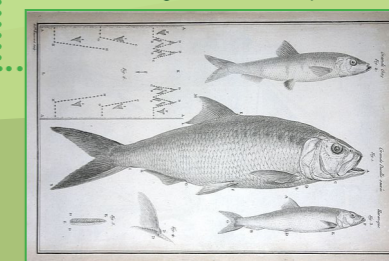
La Sterne Pierregarin - Jean-Jacques Boujot



Pêche à l'alose au barrage de Rognonas - Nerte DAUTIER

ZOOM SUR : L'Alose est un poisson migrateur

L'Alose feinte est un poisson « amphihaline » : l'adulte qui évolue en mer vient se reproduire en eau douce au printemps. Autrefois très commune dans le bassin méditerranéen jusque dans les années 70, l'espèce est aujourd'hui menacée par les nombreux barrages qui, l'empêchant de remonter les cours d'eau, empêchent ainsi la reproduction de l'espèce. L'Alose ne peut plus se reproduire aujourd'hui qu'à proximité du barrage, devenu depuis un lieu très prisé pour la pêche de ce poisson.



L'Alose feinte - UBC Library Digitization Centre



L'Alose feinte - © Hans Hillewaert