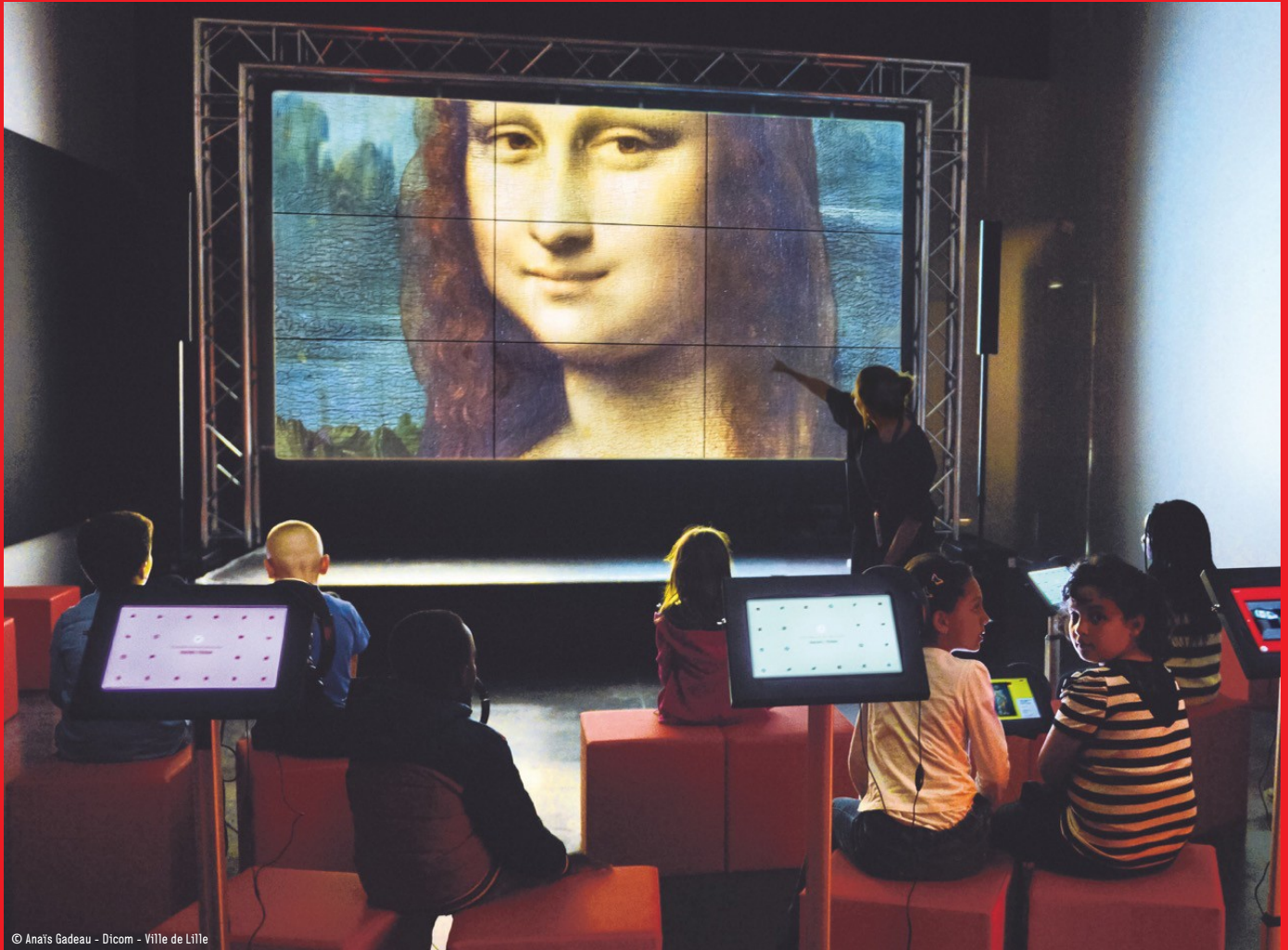


MICRO-FOLIE



© Anaïs Gadeau - Dicom - Ville de Lille

DOSSIER DE PRESSE

INAUGURATION
MICRO-FOLIE SAINT-RAPHAËL
LE 28 SEPTEMBRE 2018



MOT DU MAIRE



Inaugurer un musée, c'est un privilège rare dans la vie d'une ville. Inaugurer un musée qui va changer le rapport que l'on peut avoir avec les œuvres les plus connues est exceptionnel.

Saint-Raphaël est la première ville de la région Sud à se doter d'une Micro-Folie, un musée numérique qui permet, ici, d'accéder au meilleur des collections de grandes institutions comme le Louvre, le musée du Quai Branly, le musée Picasso, le château de Versailles, Universcience ou encore celles de la philharmonie de Paris.

En mode conférence ou en visite libre, en sortie scolaire ou en famille, seul ou entre amis, il y a des dizaines de manières de venir vivre l'expérience Micro-Folie. Une expérience à chaque fois unique. Une expérience qui change notre rapport aux œuvres.

Avec Micro-Folie, ce rapport est plus intime, plus direct, plus émouvant. Sur une tablette individuelle ou sur l'écran géant, l'on découvre les œuvres comme on ne les avait jamais vues auparavant. Grâce à la résolution exceptionnelle de l'écran, chaque millimètre de l'œuvre peut être analysé et de nouvelles facettes se révèlent.

La dimension ludique et pédagogique de ce musée en fait un outil à la portée de tous. Grâce au partenariat noué avec le ministère de la Culture, cet outil sera, en outre, totalement gratuit. Je suis convaincu qu'il s'agira d'un vrai outil d'égalité d'accès à la culture, de culture pour tous. Il sera inauguré à Saint-Raphaël, le 28 septembre et deviendra, dès lors, le bien commun de tous les Raphaëlois.

Votre Maire

Frédéric Masquelier

UN PROJET CULTUREL GLOBAL



Inspiré des Folies du Parc de La Villette conçues par l'architecte Bernard Tschumi, le projet novateur Micro-Folie est porté par le **Ministère de la Culture** et coordonné par **La Villette**, avec le Château de Versailles, le Centre Pompidou, le Louvre, le Musée national Picasso, le Musée du Quai Branly, la Philharmonie de Paris, la RMN-Grand Palais, Universcience, l'Institut du Monde Arabe, le Musée d'Orsay, l'Opéra national de Paris, le Festival d'Avignon et d'autres opérateurs nationaux.

Suite au succès des **10 premières Micro-Folies ouvertes en 2017 et 2018** à Sevrans (93), Lille (59), Denain (59), Avignon (84), Rangoun (Birmanie), Izmir (Turquie), Les Mureaux (78), Metz (57), Sibiu (Roumanie) et à Lima (Pérou), les Micro-Folies ont vocation à se déployer sur l'ensemble du territoire national et à l'international conformément au **Plan « Culture Près de chez vous »** lancé par le **Ministère de la Culture le 29 mars 2018**.

En décidant d'accueillir une Micro-Folie et d'adapter le projet aux réalités de son territoire, chaque porteur de projet intègre alors un vaste réseau de lieux et de partenaires qui partagent un objectif commun de démocratisation culturelle.

Toutes les Micro-Folies se doivent ainsi de répondre à trois ambitions, pouvant se décliner différemment selon les spécificités de chaque territoire :

- **Animer les territoires**, pour créer de nouveaux lieux de vie populaires. Chaque Micro-Folie a pour vocation d'être un lieu de convivialité et d'échanges pouvant se matérialiser par la création d'un bar associatif et/ou d'un espace dédiés aux enfants.
- **Offrir les chefs d'œuvres des plus grandes institutions culturelles à tous**, en diffusant leurs contenus via le dispositif du Musée Numérique. Le Musée Numérique est une application réunissant plusieurs centaines de chefs-d'œuvre d'établissements culturels et musées à découvrir sous forme digitale, composant une galerie d'art virtuelle unique, mêlant arts visuels, design, architecture, spectacles vivants et contenus scientifiques. En plus du Musée Numérique, un espace de réalité virtuelle peut être mis en place pour permettre aux visiteurs d'explorer des mondes à 360°.
- **Favoriser la création**, en permettant aux artistes locaux et aux habitants de se produire au sein du réseau Micro-Folies et d'être programmés dans les établissements culturels partenaires, que cela soit à travers la mise à disposition d'une scène équipée et/ou la création d'un espace atelier ou d'un FabLab.

La Micro-Folie est un projet qui entend se nourrir de la singularité de chaque territoire où elle s'implante, via un travail étroit avec les acteurs locaux afin d'adapter contenus et activités aux caractéristiques du territoire.

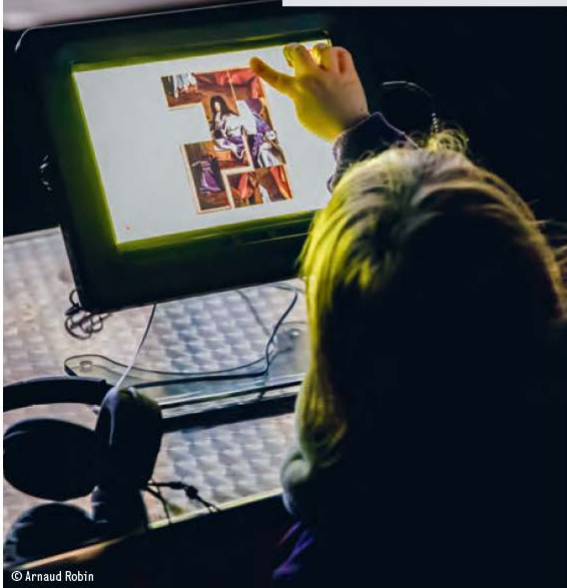
S'émerveiller, apprendre, se dépasser, s'amuser, créer et partager, telles sont les expériences que promet la Micro-Folie, à SAINT-RAPHAEL aujourd'hui.



LA MICRO-FOLIE SAINT-RAPHAËL : UN LIEU CULTUREL RÉUNISSANT 3 ENTITÉS

1

LE MUSÉE NUMÉRIQUE



© Arnaud Robin

Réunissant plus de 500 **chefs-d'œuvre** de 12 institutions et musées nationaux à découvrir sous forme numérique (tablettes, écrans géants, réalité virtuelle...), cette galerie d'art virtuelle est une **offre culturelle unique**. Chaque parcours est accompagné d'**actions de médiation**.



© Anaïs Gadeau - Dicom - Ville de Lille

2

L'ESPACE DE CREATION NUMERIQUE



De nombreuses activités sont accessibles gratuitement aux enfants et aux familles : espace de réalité virtuelle, jeux vidéo et de société, musique assistée par ordinateur, espace d'auto formation.





LE FABLAB



© Arnaud Robin

Equippé d'imprimantes 3D, de découpeuses, d'ordinateurs..., cet espace s'adresse aux designers, aux artistes, aux étudiants, aux bricoleurs et à tous ceux qui souhaitent développer leur créativité. Néophytes et curieux peuvent s'initier à de nombreuses disciplines dans un esprit DIY (*Do It Yourself*).



© Arnaud Robin

UN MUSÉE NUMÉRIQUE UNIQUE

UN DISPOSITIF INNOVANT

Un écran géant sur lequel est diffusé un film scénarisant les œuvres des musées partenaires : à ce jour plus de 500 œuvres réunies, de l'antiquité égyptienne à la Fontaine de Marcel Duchamp, de la conquête de l'espace aux pièces majeures de la Cour d'honneur du Palais des Papes...

Les contenus peuvent être de plusieurs types : extraits musicaux, images HD, vidéos...

Des tablettes synchronisées avec l'écran offrent des contenus additionnels explicitant les œuvres.



DES COLLECTIONS ENRICHIES

Épicentre de la Micro-Folie, le «Musée Numérique» suit un principe de « collections numériques » qui s'enrichissent avec le temps et en fonction des partenariats noués.

- **Les deux collections actuelles réunissent les chefs-d'œuvre de douze institutions nationales** (le Château de Versailles, le Centre Pompidou, le Louvre, le Musée national Picasso, le Musée du Quai Branly, la Philharmonie de Paris, la RMN - Grand Palais, Universcience, l'Institut du Monde Arabe, le Festival d'Avignon, le Musée d'Orsay et de l'Orangerie et l'Opéra national de Paris).*
- **D'autres collections nationales et internationales** viendront régulièrement enrichir les musées numériques des Micro-Folies.
- **À l'initiative des territoires eux-mêmes, des collections pourront être créées pour valoriser les musées et institutions locales**, à l'exemple de la Collection Hauts-de-France portée par l'Association des Conservateurs de 24 institutions de la Région, prochainement disponible dans l'intégralité du réseau Micro-Folies.

** Pour l'éditorialisation des contenus numériques, La Villette a fait appel à une équipe d'experts : Pascal Keiser (Mons 2015, French Tech Culture, La Manufacture) avec Laurent Duret et Christophe Parre (Dispositifs numériques Musée Confluences Lyon, Cité du Vin Bordeaux, ARTE, France Télévisions). Les évolutions de l'application du musée numérique ont été effectuées par l'agence Virtuose Reality.*



© Nataniel Halberstam

EXEMPLES DE CONTENUS



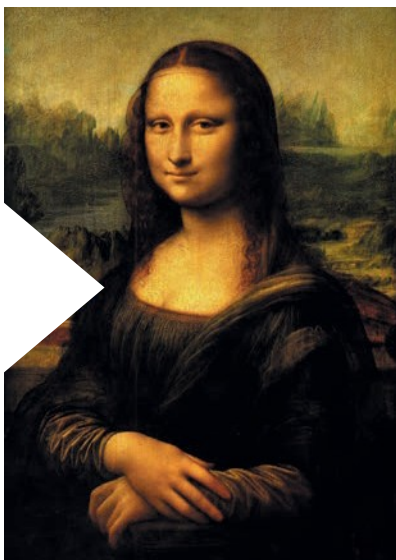
CHATEAU DE VERSAILLES



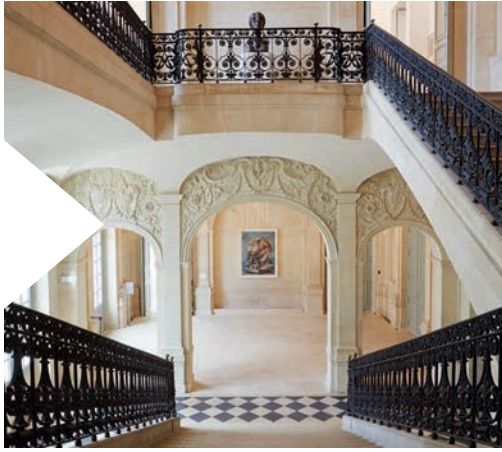
Centre
Pompidou



LOUVRE



PICASSO
Musée Picasso Paris



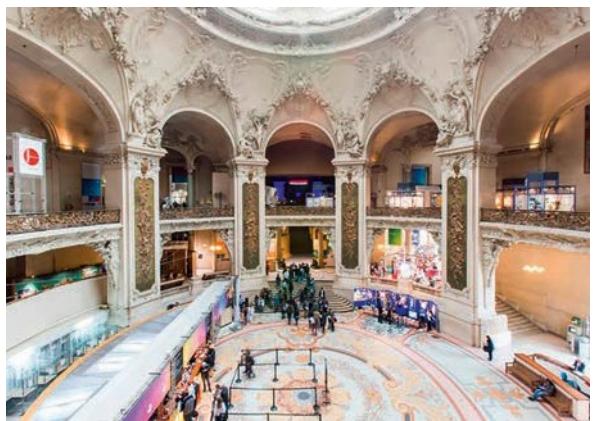
P CITE DE LA MUSIQUE
PHILHARMONIE DE PARIS



m Réunion
des musées
nationaux
Grand Palais



cité un lieu
universcience



MUSÉE DU QUAI BRANLY
JACQUES CHIRAC



FESTIVAL
D'AVIGNON



INSTITUT
DU MONDE
ARABE



M
O
Musées
d'Orsay et
de l'Orangerie



PLUSIEURS MODES DE VISITE

Des contenus adaptés

- Un mode adulte
- Un mode enfant (avec des jeux, comme les puzzles visuels et sonores)

Deux formules de visite

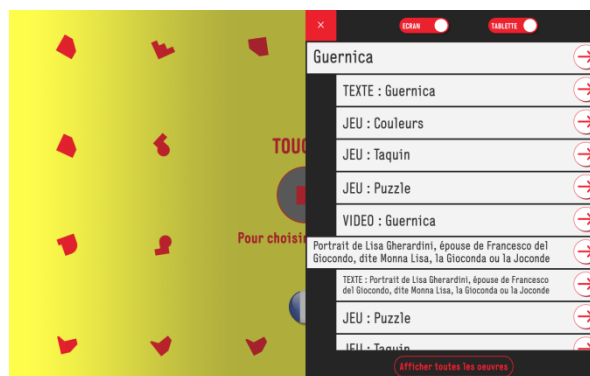
- Le mode « visite libre » pour le tout public
- Le mode « conférencier » pour les groupes accompagnés



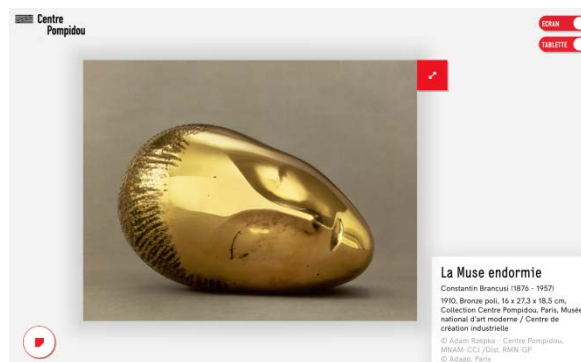
Le mode « Conférencier », c'est la possibilité pour un professeur ou un accompagnateur de groupe de réserver en amont sur un site internet dédié...



... et de préparer sa propre visite, en constituant une « playlist » d'œuvres à découvrir...



... pour mieux la partager avec ses auditeurs (sur le mur d'images et sur les tablettes)



ÉTABLISSEMENTS CULTURELS PARTENAIRES

CHÂTEAU DE VERSAILLES



Le Château de Versailles participe au projet Micro-Folie avec la volonté de construire un lien social fort autour de références historiques et culturelles communes à tous. Fidèle à sa mission de démocratisation culturelle et de valorisation du patrimoine universel dont il a la charge, Versailles a le souci permanent de s'adresser à tous les publics, là où ils se trouvent, au plus près de leurs usages.

Dans un premier temps, les visiteurs découvrent la grandeur et le faste du château de Versailles. Au travers d'une sélection d'images, de vidéos 3D, de visites virtuelles et de cours en ligne, le public parcourt le domaine et ses exceptionnelles collections, chefs-d'œuvre d'art et d'architecture.

Dans quelques mois, le public pourra créer un lien plus sensible avec Versailles en participant à une expérimentation au croisement du numérique et du sensoriel. Les visiteurs seront invités à saisir Versailles à travers ses bruits, ses senteurs, ses volumes.

Ce dispositif inédit a été conçu par les conservateurs et l'équipe numérique du château de Versailles.

CENTRE POMPIDOU



L'action menée par le Centre Pompidou en participant au projet Micro-Folie, s'inscrit dans la volonté d'élargir l'accès à l'art et à la création pour tous les publics. Cette ouverture est l'une des missions premières du Centre Pompidou. Partenaire fondateur, il propose au public des Micro-Folies de découvrir un ensemble de vingt-huit chefs-d'œuvre de l'art moderne et contemporain aux croisements des disciplines artistiques : peintures, sculptures, œuvres graphiques, meubles et objets, films, chorégraphies, performances... La richesse des ressources associées à cette sélection (créations graphiques autour des œuvres, extraits de conférences, vidéos, interviews d'artistes, œuvres complémentaires, notices, etc.), permet à chacun, selon son âge et ses affinités, d'approfondir son rapport à l'œuvre. Ce parcours dynamique, surprenant, amusant, invite à découvrir autrement l'inestimable collection du Centre Pompidou, la première d'Europe.

MUSEE DU LOUVRE



Pour le Louvre, s'inscrire dans ce projet de Micro-Folie représente une formidable opportunité de proposer une première expérience de visite et de donner à voir l'histoire et l'architecture du palais des rois devenu musée, ainsi que la richesse des collections. C'est une chance d'inciter de nouveaux publics à découvrir ces œuvres au sein du palais du Louvre.

MUSÉE NATIONAL PICASSO



En s'associant au projet Micro-Folie, le Musée national Picasso-Paris entend faire connaître la création de Pablo Picasso, l'un des plus grands artistes du XXe siècle, hors de ses murs. Les contenus numériques mis à disposition par le musée permettront au public de découvrir quatre icônes de sa collection :

- l'Autoportrait de 1901, sans doute le plus fameux de l'artiste et emblématique de la période bleue ;
- Les Demoiselles d'Avignon, par le biais de l'une des nombreuses études conservées par le musée ;
- Portrait de Dora Maar, image iconique d'une photographe militante qui fut aussi le modèle et la muse de Picasso ;
- Guernica, à travers les photographies de Dora Maar qui retracent la naissance de ce chef-d'œuvre.

Dématérialisées, ces œuvres font l'objet d'une approche nouvelle et expérimentale, accessible au plus grand nombre.



MUSEE DU QUAI-BRANLY – JACQUES CHIRAC

Le musée du quai Branly - Jacques Chirac s'attache à donner la pleine mesure de l'importance des Arts et Civilisations d'Afrique, d'Asie, d'Océanie et des Amériques, à la croisée d'influences culturelles, religieuses et historiques multiples. Dans ce lieu de dialogue scientifique et artistique, expositions, spectacles, conférences, ateliers, projections rythment la programmation culturelle.

300.000 œuvres d'Afrique, d'Asie, d'Océanie et des Amériques constituent la collection que le musée a pour mission de conserver, de documenter et d'enrichir. La collection abritée par le musée du quai Branly - Jacques Chirac est très diverse, tant dans ses régions (Afrique, Asie, Océanie, Amériques) que dans sa composition (photographies, textiles, sculptures, masques...). Elle est le résultat d'une histoire, depuis le néolithique, en passant par les rois de France jusqu'aux explorateurs et grands ethnologues du 20^{esiècle}. Le musée organise une dizaine d'expositions temporaires par an, dont la programmation se caractérise par la diversité des approches et des domaines d'exploration.



LA CITÉ DE LA MUSIQUE – PHILHARMONIE DE PARIS

La diffusion de ses concerts au plus large public est inscrit au cœur du projet de la Cité de la musique – Philharmonie de Paris. Le public des Micro-Folies pourra ainsi découvrir en vidéo une sélection de chefs-d'œuvre de la musique classique, du jazz, de la pop et des musiques du monde interprétés par les plus grands interprètes.

La Cité de la musique a commencé à capter ses concerts dès son ouverture en 1995 : ce sont aujourd'hui près de 700 vidéos de concerts disponibles, enregistrées dans ses différentes salles, ainsi que 2 500 enregistrements audio. Ce fonds d'archives unique au monde est mis à la disposition du public et des enseignants à travers un réseau de médiathèques, conservatoires et établissements scolaires partenaires. Depuis 2010, les plus grands concerts de la saison sont diffusés en direct sur le site et l'appli Philharmonie Live.

Dotée de plusieurs salles de concerts, d'un musée, d'une médiathèque et de nombreux espaces pédagogiques, la Cité de la musique – Philharmonie de Paris est un projet inédit, implanté au cœur du Grand Paris, dont l'ambition est de favoriser l'appropriation de la musique par tous les publics.



RMN-Grand Palais

L'accès de tous les publics aux œuvres d'art est au cœur du projet de la Rmn-Grand Palais. La politique numérique de l'établissement en est l'un des leviers majeurs avec une activité de production, de diffusion broadcast et web, et d'e-éducation. Pour la Micro-Folie, le choix de la Rmn-Grand Palais s'est porté sur les thématiques de la renaissance, de l'art moderne, de la peinture classique ou encore de la définition d'un chef-d'œuvre, ce qui reflète bien la diversité des mouvements et de périodes artistiques traités par le Grand Palais. Sur la forme, la Rmn-Grand Palais a choisi de valoriser des contenus vidéo aux formats variés et innovants : animations, fictions, interviews, collaborations avec des Youtubeurs... Cette diversité de ton et d'approche permettra de mieux s'adapter aux divers publics des Micro-Folies.

UNIVERSCIENCE

Universcience, qui regroupe le Palais de la découverte et la Cité des sciences et de l'industrie, a pour ambition de faire connaître et aimer les sciences d'aujourd'hui ainsi que de promouvoir la culture scientifique et technique.

Universcience propose d'accompagner chaque citoyen, quel que soit son âge et son niveau de connaissances, dans sa compréhension du monde, par un décryptage des grands principes scientifiques comme des avancées technologiques.

Cet objectif global de replacer les sciences et techniques au cœur de la culture et de notre société suppose également de s'adresser à de nouveaux publics, de prendre appui sur les usages liés à internet et d'utiliser pleinement les potentialités du numérique et de l'innovation pour développer de nouvelles approches, à la fois créatives et participatives.



ORSAY

Riche de nombreuses collections, le Musée d'Orsay a pour objectif de montrer, dans toute sa diversité, la création artistique du monde occidental de 1848 à 1914, tout en s'attachant à proposer une palette d'activités très variée pour explorer ses collections de façon vivante, privilégiant le contact avec les œuvres, développant des approches formelle, historique, littéraire, pour que chacun puisse vivre une visite enrichissante et adaptée.

Dans cette même lignée, le Musée d'Orsay rejoint le Musée Numérique des Micro-Folies en proposant un large corpus pour plonger au cœur des œuvres du Musée d'Orsay et du Musée de l'Orangerie : 34 chefs d'œuvres se font portes d'entrées vers plus de 70 œuvres accessibles via les tablettes pour les visiteurs et au sein de parcours thématiques pour les professeurs, médiateurs et éducateurs qui peuvent ainsi construire et proposer des voyages au cœur de l'Histoire et de la création des siècles passés. Sept chapitres permettent ainsi de découvrir le travail de Manet, Degas et Renoir, mais aussi Alfred Stieglitz ou Marie Laurencin, Cézanne ou Chaïm Soutine, permettant ainsi de remonter le fil d'une Histoire de l'Art jalonnée par autant de regards pluriels et de créations multiples.



FESTIVAL D'AVIGNON

Dès 2017, le Festival d'Avignon inaugurait une Micro-Folie au sein de La FabricA : la Micro-Folie, plateforme culturelle au service des territoires mais aussi lieu de convivialité et d'échanges, apporte en effet une réponse à la question de la décentralisation de la culture, en amenant dans les territoires une offre culturelle unique, dans un objectif de démocratisation culturelle en permettant un accès libre et gratuit pour tous à cette galerie d'art virtuelle. Elle rejoint en cela la raison d'être même qui a présidé à la création du Festival d'Avignon il y a déjà 70 ans déjà : Jean Vilar affirmait alors sa volonté de toucher un public jeune, attentif, nouveau, avec un théâtre différent de celui qui se pratiquait à l'époque à Paris. Il s'agissait alors, et il s'agit encore, toujours, de « redonner au théâtre, à l'art collectif, un lieu autre que le huis clos (...) ; faire respirer un art qui s'étiolait dans des antichambres, dans des caves, dans des salons ; réconcilier enfin, architecture et poésie dramatique », selon les mots de Jean Vilar.

Au sein de la collection du Musée Numérique diffusée dans le réseau des Micro-Folies en France et à l'étranger, les visiteurs peuvent redécouvrir certaines des plus grandes pièces jouées dans la ville-théâtre : Antigone, Le Roi Lear ou encore Henri IV. Le Musée Numérique, comme le festival d'Avignon, se fera ainsi lieu de créations et d'aventures pour les artistes comme pour les spectateurs, qui pourront (re)découvrir la tragédie antique revue par le maître japonais Satoshi Miyagi, la traduction de l'œuvre de Shakespeare par Olivier Py, et retrouver en miroir l'interprétation d'Henri IV par Thomas Joly...

OPERA DE PARIS

Après le Palais Garnier en 1875 et l'Opéra Bastille en 1989, c'est sur les terres du digital que l'Opéra national de Paris a décidé de bâtir sa 3^e Scène. Dans ce nouvel espace, l'Opéra national de Paris veut poursuivre le dialogue avec son public et trouver de nouveaux interlocuteurs.

C'est également sur ce terrain que s'inscrit la volonté de l'Opéra National de Paris de rejoindre les Micro-Folies, en intégrant ses plus beaux opéras et ballets aux collections du Musée Numérique : le mythique Lac des Cygnes ou le Rigoletto (1851), premier des trois opéras les plus connus qui forment « la trilogie de Verdi », ou encore le film O comme Opéra (Loren Denis), créé pour la 3^e scène de l'Opéra de Paris, porte d'entrée insolite et poétique vers l'Univers de l'Opéra national de Paris.

En complément de ces chefs-d'œuvre intégrés au film, l'Opéra de Paris propose aux visiteurs de suivre les pas de Hannah O'Neil, première danseuse de l'Opéra de Paris qui découpera un pas du Lac des Cygnes ; de découvrir les métiers de l'opéra, ou les films créés pour la 3^e Scène.

Enfin, le parcours de visite « Degas, le ballet », permettra aux conférenciers de mettre en parallèle plusieurs œuvres : un voyage dansé qui parcourt les siècles, depuis le XIX^{ème} jusqu'à notre époque contemporaine.

A plus long terme, l'Opéra National de Paris espère pouvoir proposer la retransmission en direct des opéras joués sur la scène de la Bastille et du Palais Garnier dans l'ensemble des Micro-Folies.



INSTITUT DU MONDE ARABE

L'Institut du monde arabe a été conçu pour établir des liens forts et durables entre les cultures pour ainsi cultiver un véritable dialogue entre le monde arabe, la France et l'Europe. Il se veut le reflet de toutes les énergies du monde arabe.

Cet espace pluridisciplinaire est un lieu privilégié d'élaboration de projets culturels, bien souvent pensés en collaboration avec les institutions, les créateurs et les penseurs du monde arabe.

Si l'Institut du monde arabe s'ancre pleinement dans le présent, il a en ce sens également vocation à créer des passerelles en multipliant les collaborations avec des associations, des établissements scolaires et des hauts lieux culturels européens.

C'est dans ce cadre que l'IMA a choisi de rejoindre le Musée Numérique des Micro-Folies, dont la mission d'accès à l'éducation artistique et culturelle pour tous s'inscrit pleinement dans cette volonté partagée. L'IMA présente ainsi plusieurs œuvres de ses collections permanentes, en proposant des jeux de miroirs entre les témoignages de l'Histoire et les réécritures contemporaines. L'une des plus somptueuses copie du Coran, dont les feuillets, datant du X^{ème} siècle, sont écrits à l'encre or sur parchemin teinté à l'indigo ; répondent ainsi à l'œuvre Dahr, de l'artiste libanaise Ethel Adnan. Les jeux de miroirs entre les œuvres à retrouver dans le film et celles accessibles en complément sur la tablette proposent ainsi de véritables voyages qui explorent toutes les potentialités permises par le Musée Numérique.

Les conférenciers pourront également en ce sens accéder à plusieurs parcours de visite, autour du sacré et de la figure du divin, des villes arabes, ou de la calligraphie.

STRUCTURES PARTENAIRES

FONDATION EDF



Depuis 30 ans, la Fondation d'entreprise Groupe EDF soutient des projets d'intérêt général innovants avec pour ambition de faire bouger les lignes de notre société. Une société confrontée aujourd'hui à des défis majeurs, notamment ceux de la cohésion sociale, du vivre ensemble et de la capacité à inventer collectivement un monde meilleur. Face à ce contexte et pour son mandat 2016-2019, la Fondation EDF a fait de la solidarité et du progrès les priorités de son action.

Elle apporte aujourd'hui son soutien au projet Micro-Folie, pour affirmer son souhait de rendre la culture accessible au plus grand nombre et de promouvoir ainsi l'inclusion sociale et l'éducation.

ARTE



Chaîne publique culturelle et européenne, ARTE diffuse des émissions culturelles qui rapprochent les Européens.

La chaîne publique culturelle et européenne fondée en 1991 par la France et l'Allemagne, avec pour mission de favoriser la compréhension entre les Européens.

ARTE propose des programmes pour tous les goûts et tous les publics : amateurs de cinéma d'art et d'essai ou de patrimoine, de films muets, de thrillers, de sagas historiques, de séries audacieuses, de documentaires culturels ou de découverte.

Ancrée dans le présent, la chaîne porte un regard européen sur l'actualité du monde, donne la priorité à l'investigation et pose des repères pour comprendre et aller plus loin. Sans oublier de réserver une place de choix au spectacle vivant : théâtre, danse et toutes les musiques des grands classiques à la scène émergente. 85 % des productions sont européennes.

ARTE a signé avec la Villette une convention le 30 novembre 2017 pour mettre à disposition ses programmes via des casques de réalités virtuelle et des tablettes permettant un accès ludique et attractif aux œuvres.

CONTACTS PRESSE

VILLE DE SAINT-RAPHAËL

Philippe Bridoux-Martinet – Directeur de la communication - p.bridoux-martinet@ville-saintraphael.fr

LA VILLETTE

Claudine Colin - Communication - anne@claudinecolin.com

Crédits images

LE CHÂTEAU DE VERSAILLES

La galerie des Glaces photo Jules Hardouin-Mansart / © EPV

Marie-Antoinette, Reine de France, et ses enfants

Elisabeth Vigée Le Brun, 1787

© RMN-Grand Palais (Château de Versailles) / Gérard Blot

LE CENTRE POMPIDOU

Manège de cochons, Robert Delaunay, 1922

(Manège électrique), 1922, huile sur toile, 248 x 254 cm

Collection Centre Pompidou, Paris, Musée national d'art moderne / Centre de création industrielle

© domaine public © Georges Meguerditchian - Centre Pompidou, MNAM-CCI / Dist. RMN-GP

ANT 82, Anthropométrie de l'époque bleue, Yves Klein, 1960

Pigment pur et résine synthétique sur papier marouflé sur toile, 156,5 x 282,5 cm Collection

Centre Pompidou, Paris, Musée national d'art moderne /

Centre de création industrielle

© Yves Klein / Adagp, Paris © Centre Pompidou, MNAM-CCI/Adam Rzepka/Dist. RMN-GP

LE MUSÉE DU LOUVRE

Portrait de Lisa Gherardini, épouse de Francesco del Giocondo, dite la

Joconde, Léonard de Vinci (Vinci, 1452 - Amboise, 1519)

La Liberté guidant le peuple, Eugène DELACROIX, 1831

LE MUSÉE NATIONAL PICASSO

Musée national Picasso-Paris, Hôtel Salé

© photo Fabien Campoverde

Guernica en cours d'exécution aux Grands Augustins, 1937.

État VII - Dora Maar (1907-1997) - Epreuve gélatino-argentique

Don succession Picasso, 1992, APPH1370 - Musée national Picasso-Paris

© Succession Picasso, 2016 © RMN-Grand Palais / Franck Raux © ADAGP, 2016

LA PHILHARMONIE DE PARIS

Concert symphonique, Orchestre National du Capitole de Toulouse

Grande salle Pierre Boulez - © photo Philippe Jacob

Concert symphonique, The Divine Comedy

Grande salle Pierre Boulez - © Charles d'Hérouville

LA RMN – GRAND PALAIS

Épisode issu de la série web « Le Grand Palais et ses secrets »

© Réunion des musées nationaux - Grand Palais (réalisation : Olam)

Vidéo produite dans le cadre de l'exposition « Velazquez » au Grand Palais (printemps 2015)

© Réunion des musées nationaux - Grand Palais (réalisation : Olam)

UNIVERSCIENCE

La Cité des sciences et de l'industrie et le Palais de la découverte © Universcience