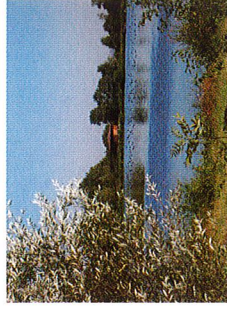


Réserve de Biterne



Créée en 1987, la réserve de chasse et de faune sauvage de Biterne constitue un site naturel unique et typique du Pays d'Astrée. En effet, sur plus de 38 ha, trois étangs traditionnels, aménagés pour l'accueil du public, côtoient le bocage au pied des Monts du Forez.

Géré par la Fédération des Chasseurs de la Loire (FDCL), cet espace, à vocations scientifique et pédagogique, a déjà permis le recensement de plus de 160 espèces d'oiseaux. Ainsi, chaque année, plusieurs milliers de visiteurs viennent découvrir les oiseaux d'eau sauvages caractéristiques de la plaine du Forez : Nettes rousses, Sarcelles, Fuligules, Canards chipeau et souchet, Bécassines des marais, Grèbes... (photo B)

L'ensemble du circuit permet également, avec un peu de discrétion et de patience, l'observation de nombreux mammifères tels que les chevreuils, lièvres, lapins et sangliers.

Enfin, la commune d'Arthun est riche d'un patrimoine bâti que vous découvrirez au fil et à proximité du tracé : église gothique reconstruite en trois neufs entre 1878 et 1879, château, haras... Enfin avant l'an mille Arthun était déjà un petit village qui fut donné ainsi que l'église Ste Marie à Cluny en 981-982.



COMMUNAUTÉ DE COMMUNES
Pays d'Astrée

Arthun

Chemin de Biterne

Lignon



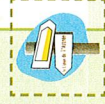
Balisage : blanc et jaune
Chemin B



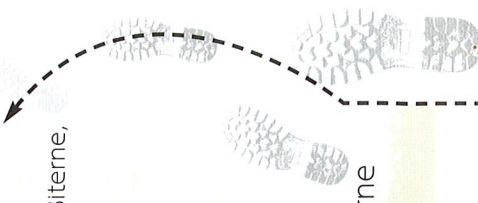
Parcours de 9 km
46 m de dénivelé
2H15, facile.
Variante de 7 km



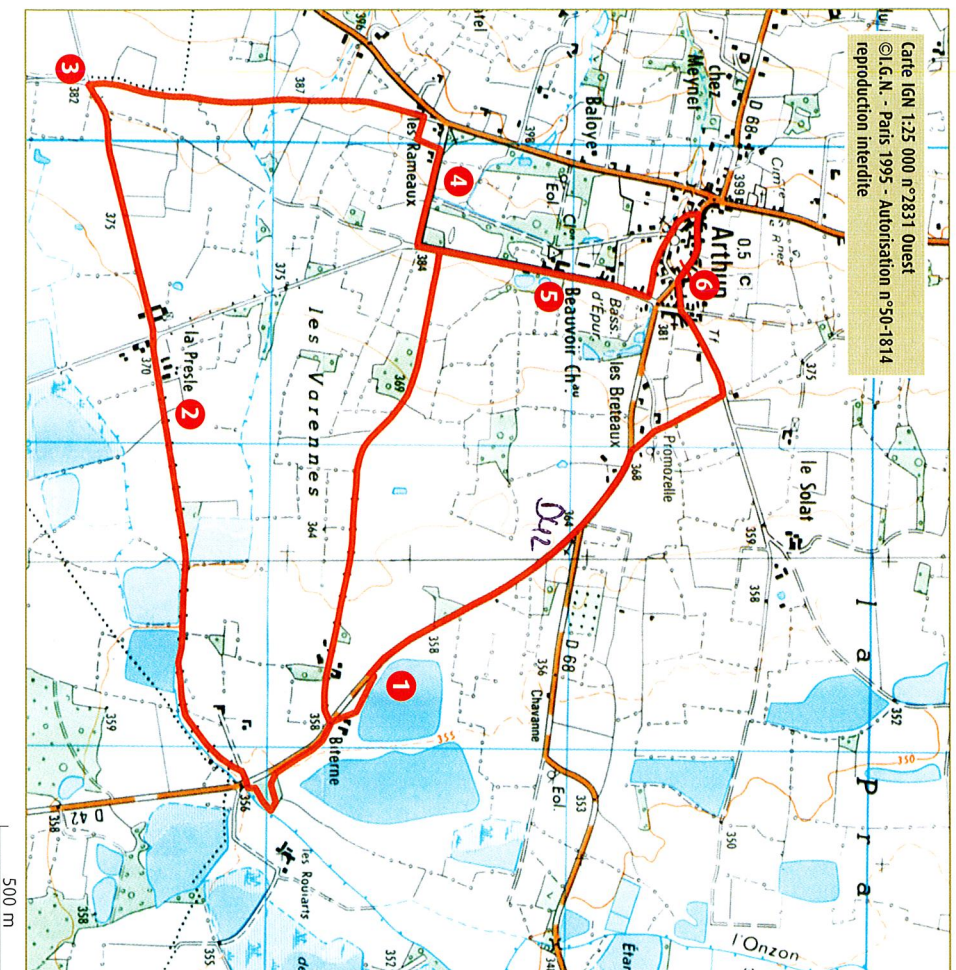
À découvrir : Les étangs de la réserve de Biterne,
Château de Beauvoir,
Maison en pisé,
Église gothique.



Départ : Parking de la réserve de Biterne
à Arthun.



Chemin de Biterne



Départ : **Réserve de Biterne (1) (photos A et C).**

Prendre la direction du promontoire, vue sur une partie de la réserve et des **Montagnes du Matin**, puis suivre le sentier tout le long duquel des informations sur la faune vous seront données. Le sentier nous conduira à la ferme (XVIII^{ème} siècle) d'architecture typiquement forézienne (pisé).

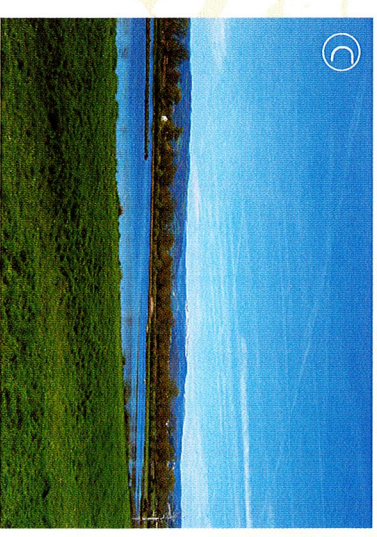
Un autre sentier nous emmènera à travers un petit bois à la sortie duquel

il faut emprunter une passerelle en bois avant de traverser la route départementale.

Au croisement des deux chemins, aller à gauche, à l'opposé de la direction de Biterne. Au lieu dit « **La Presle** » (2), traverser la route, en direction de la ferme. Vue sur les **Monts du Forez** (appelés Monts du Soir).

(3) Au terme de ce chemin, prendre à droite (parallèlement à la départementale 8), il nous conduit jusqu'au lieu dit « **Les Rameaux** » (4). Continuer toujours sur la droite jusqu'au « Clos » qui abrite le **parc de Beauvoir** (XVIII^{ème} siècle). Longer le reste de ce mur en pisé, tourner à gauche jusqu'au château de Beauvoir* (5), admirer ainsi la magnifique grille en fer forgé.

Prendre une petite route sur la gauche qui conduit au village, tout d'abord vers l'église (restes d'un site clunisien) reconstruite et agrandie au XIX^{ème} siècle. Face à l'église (6) remarquer des maisons anciennes (sans doute la partie la plus ancienne du village). Prendre la petite route à l'est de l'église jusqu'à la départementale, la traverser, puis rejoindre une croix en fer forgé (croix de Promozelle) avant de prendre la direction du Domaine équestre du Solat (élevage de chevaux lusitanien). Avant d'arriver au haras emprunter sur la droite un chemin de terre qui rejoint la départementale jusqu'à la Réserve c'est-à-dire le point de départ



* La demeure est l'œuvre de l'architecte Jean-Michel Dal Gabbio, réalisée à partir de 1780 (sur les terres de la famille de Rochefort qui y possédait déjà une maison forte du XVI^{ème} siècle). Cette demeure a toutes les caractéristiques de l'art néo-classique de la Renaissance italienne. Elle est décrite comme une villa palladienne.