

# Gallia Théâtre Cinéma Saintes

2022  

---

2023





Sylvie Barre  
PRÉSIDENTE

Le Gallia, pour toutes et tous...

Saintes peut s'enorgueillir d'une vie culturelle riche et variée, depuis des décennies. Le Gallia Théâtre Cinéma, en plein cœur de la ville, joue pleinement sa carte d'espace public dédié à la culture. Ouvert à tous, tous les jours, il accueille les scolaires, construit des projets avec les structures culturelles et sociales du territoire, les établissements scolaires et de nombreuses associations demandeuses de partenariat.

La saison de spectacles constitue la partie visible de son activité; elle cache un foisonnement d'initiatives destinées à sensibiliser et élargir les publics, à «former» les spectateurs de demain, aussi bien pour le spectacle vivant que pour le cinéma.

Et ça marche! Des familles nouvellement arrivées à Saintes ou dans la région, des lycéens, des publics dits éloignés de la culture apprécient le lieu et ses programmations. Si certains boudent le Gallia, faussement réputé élitiste, ces nouveaux publics viennent sans *a priori*, pour le plaisir de la découverte et du partage. Ils soulignent la chance d'avoir à Saintes une saison exigeante, qui fait la part belle à la création de jeunes artistes émergents, qui prend des risques artistiques à côté de valeurs sûres comme *CAR/MEN* des Chicos Mambo qui ouvrira joyeusement la saison 22/23.

Le soutien à la création est d'ailleurs une des missions principales du Gallia, labellisé Scène conventionnée d'intérêt national «art et création» par le ministère de la Culture pour la période 2019-2022. Pour Dominique Sarah, notre directrice, la fin de l'année 2022 sera consacrée à l'écriture du projet qui servira de base à la nouvelle convention 2023-2026, convention qui devrait comme la précédente être ratifiée par l'ensemble de nos partenaires institutionnels: l'État bien sûr, la Région Nouvelle-Aquitaine, le Département de la Charente-Maritime et notre partenaire principal, la Ville de Saintes.

Soyez curieux, osez pousser les portes du Gallia, nous vous accueillerons avec grand plaisir!

Dominique Sarah  
DIRECTRICE

On me pose souvent la question, lorsque je dis que je suis directrice de Théâtre, si j'ai fait du théâtre en tant qu'actrice. Non, jamais. Cependant, j'ai toujours été proche des acteurs et des actrices. Mon premier amoureux était comédien et metteur en scène et j'ai côtoyé de près le travail de plateau et de répétitions, mais je n'ai jamais eu envie de monter sur les planches. Il faut une dose d'inconscience pour oser entrer dans la lumière et s'y sentir bien. Sans doute avais-je une trop haute opinion de ma personne pour m'y risquer, ou l'inverse. Pour autant, je ne m'en suis jamais sentie frustrée car j'ai trouvé ma place dans celle qui regarde.

Être spectateur, c'est aussi un premier rôle. Savoir regarder, c'est participer activement à une cérémonie où, dans ce temps suspendu de la représentation, se joue une précieuse relation: celle de l'écoute, du regard, de la reconnaissance ou non... C'est une relation vivante à la connaissance de soi, de l'autre et du monde.

En ces temps de clivage, d'absence de repères et de repli sur soi, il me semble que le théâtre est un des derniers endroits qui offre la possibilité d'un espace commun de partage d'expériences sensibles pour faire œuvre commune.

Je vous propose d'emprunter joyeusement ce chemin de traverse en compagnie d'artistes auteurs et metteurs en scène qui questionnent les mythes, les relations humaines, celles entre l'intime et le politique... Tous se frottent aux récits de notre temps. Ainsi, vous retrouverez Joël Pommerat, Marilynne Lagrafeuil, Amine Adjina, Mathilde Souchaud, Frédéric Ferrer, Alice Barraud, Thomas Quillardet, Mélina Martin, François Cervantes...

Nous vous invitons également à mettre votre regard en mouvement avec les chorégraphes Philippe Lafeuille, Thomas Lebrun, ou encore Josef Nadj.

Nous espérons que vous vous laisserez emporter par la poésie avec Julie Delille dans son exploration singulière de l'œuvre de Paul Valéry, par l'incroyable Encyclopédie de la Parole d'Emmanuelle Lafon. Peut-être ressentirez-vous de vibrantes ondes musicales avec Claire Diterzi, Melvin Dans Les Nuages, l'ensemble LaBulKrack... Enfin, laissez-vous prendre la main par la jeunesse pour découvrir de nombreux spectacles à voir en famille!

Toute l'équipe du Gallia et moi-même serons ravies de vous accueillir à la fête de notre présentation de saison, mercredi 7 septembre à 18h30. Celle-ci sera suivie du concert *Invisible* avec Julien Bonnet (C<sup>ie</sup> du Dagor), une échappée poétique et festive pour vous souhaiter la bienvenue dans cette nouvelle saison!

## SEPTEMBRE

### PRÉSENTATION DE SAISON

Suivi du concert *Invisible*  
de Julien Bonnet  
**MERCREDI 7 SEPTEMBRE 18H30**

## OCTOBRE

### CAR/MEN

Philippe Lafeuille  
C<sup>ie</sup> Chiccos Mambo  
 **VENDREDI 14 OCTOBRE 20H**

## NOVEMBRE

### AMOURS (2)

Joël Pommerat  
C<sup>ie</sup> Louis Brouillard  
**SALLE DES JACOBINS**  
**MARDI 8 NOVEMBRE 19H, 20H30**  
**MERCREDI 9 NOVEMBRE 20H**

### DANS LES JUPES DE MA MÈRE

C<sup>ie</sup> Toutito Teatro  
**MERCREDI 9 NOVEMBRE 10H30**  
**ET 16H30**

### JEUNE ORCHESTRE DE L'ABBAYE

Direction Amandine Beyer  
**MERCREDI 16 NOVEMBRE 20H**

### TON PÈRE

Christophe Honoré  
Thomas Quillardet  
**MARDI 22 NOVEMBRE 20H**

## DÉCEMBRE

### MELVIN DANS LES NUAGES

**SAMEDI 3 DÉCEMBRE 20H**

### CANDIDE OU L'OPTIMISME

Voltaire  
Julien Duval  
**JEUDI 8 DÉCEMBRE 19H30**

### MATCH! L'amour à l'ère du numérique

Marilyne Lagrefeuil  
C<sup>ie</sup> La soeur de Shakespeare  
**MARDI 13 DÉCEMBRE 20H**

### LE COMPLEXE DU PINGOUIN

Bénédicte Gougeon  
C<sup>ie</sup> Le Mouton Carré  
 **VENDREDI 16 DÉCEMBRE 19H30**

## JANVIER

### CECI N'EST PAS DU THÉÂTRE

Titus  
C<sup>ie</sup> Caus'Toujours  
**JEUDI 5 JANVIER 20H**

### NOS JARDINS

Amine Adjina  
C<sup>ie</sup> du Double  
**MERCREDI 11 JANVIER 19H30**

### BLABLABLA

Emmanuelle Lafon  
L'Encyclopédie de la parole  
 **VENDREDI 20 JANVIER 19H30**

### OPA

Mélina Martin  
C<sup>ie</sup> Room to Rent  
**MARDI 24 JANVIER 20H**

### RÉMI BÉTON

Mathilde Martinage  
Mathilde Souchaud  
**JEUDI 26 JANVIER 20H**

### LABULKRACK — SUPERAMAS

**LUNDI 30 JANVIER 20H**

## FÉVRIER

### IL A BEAUCOUP SOUFFERT LUCIFER

Antonio Carmona  
Mélicca Zehner  
**JEUDI 2 FÉVRIER 19H30**

### PUM

C<sup>ie</sup> Théâtre Bouche d'Or  
**MARDI 21 FÉVRIER 20H**

### OMMA

Josef Nadj  
**LE MOULIN DU ROC**  
**JEUDI 23 FÉVRIER 20H30**

### PUISQUE C'EST COMME ÇA

**JE VAIS FAIRE UN OPÉRA TOUTE SEULE**  
Claire Diterzi  
C<sup>ie</sup> Je garde le chien  
 **VENDREDI 24 FÉVRIER 19H30**

## MARS

### QUI A CRU KENNETH ARNOLD ?

Collectif OS'O  
**MERCREDI 1<sup>er</sup> MARS 20H**  
**JEUDI 2 MARS 19H30**

### LE CABARET DES ABSENTS

François Cervantes  
C<sup>ie</sup> de l'Entreprise  
**MARDI 7 MARS 20H**

### M.E.M.M.

Alice Barraud  
 **VENDREDI 10 MARS 20H**

### MILLE ET UNE DANSES (POUR 2021)

Thomas Lebrun  
CCN Tours  
**MARDI 14 MARS 20H**

### L'ÉLOGE DES ARAIGNÉES

Mike Kenny  
Simon Delattre  
**MERCREDI 22 MARS 19H30**

### BORDERLINE(S) INVESTIGATION #2

Frédéric Ferrer  
Vertical Détour  
**MARDI 28 MARS 20H**

### DE LA MORUE

Frédéric Ferrer  
Vertical Détour  
**MERCREDI 29 MARS 20H**

### CONCERT À TABLE

Claire Diterzi  
C<sup>ie</sup> Je garde le chien  
**JEUDI 30 MARS 20H**  
 **VENDREDI 31 MARS 20H**

## AVRIL

### UNE TÉLÉVISION FRANÇAISE

Thomas Quillardet  
C<sup>ie</sup> 8 avril  
**JEUDI 6 AVRIL 19H30**

### LE MÉTIER DU TEMPS

— **LA JEUNE PARQUE**  
Paul Valéry  
Julie Delille  
**MARDI 25 AVRIL 20H**  
**MERCREDI 26 AVRIL 20H**

### VOLER DANS LES PLUMES

C<sup>ie</sup> des Plumés  
**SAMEDI 29 AVRIL 20H**

## MAI

### CARTOON ou n'essayez pas chez vous

Odile Grosset-Grange  
C<sup>ie</sup> de Louise  
**JEUDI 4 MAI 19H30**

### LA DIVERSITÉ EST ELLE UNE VARIABLE D'AJUSTEMENT... ?

Amine Adjina  
C<sup>ie</sup> du Double  
**MERCREDI 10 MAI 20H**

### LES FANTÔMES DU THÉÂTRE (TITRE PROVISOIRE)

C<sup>ie</sup> Florence Lavaud  
— Chantier Théâtre  
**DU MARDI 9 AU VENDREDI 12 MAI**

### LE TARTUFFE OU L'HYPOCRITE

Molière  
Matthieu Roy  
**JARDIN MARTINEAU**  
**MARDI 16 MAI 20H**  
**MERCREDI 17 MAI 20H**

### JEUNE ORCHESTRE DE L'ABBAYE

Direction Léo Warynski  
**CATHÉDRALE ST-PIERRE**  
**LUNDI 22 MAI 20H**

# Les artistes à l'œuvre

Dans le cadre de ses missions, le Gallia poursuit son accompagnement auprès d'artistes dans des moyens de production et d'accueil en résidence. Le Théâtre soutient les aventures artistiques en œuvrant dans un compagnonnage parfois au long cours (la compagnie du Dagor, nouvellement associée au Gallia sur une durée de 3 ans). Si le Gallia ne peut accueillir de longues séries de représentations, il œuvre pour que le Théâtre soit un lieu habité par des artistes qui mettent en mouvement une pensée et des actions en dialogue avec les publics.

## La compagnie du Dagor, équipe associée au Gallia

Basée à Limoges depuis 2001, la compagnie est co-dirigée par Marie Blondel, Julien Bonnet et Thomas Gornet. Ils ont cette particularité d'être à la fois auteurs, comédiens, metteurs en scène ou musiciens selon les projets qu'ils développent. Ils questionnent l'être vivant dans le flux du monde et aiment s'aventurer sur des chemins de traverse pour rencontrer le public. Curieux de l'autre, ils sont convaincus que l'art vivant peut naître à partir de presque rien, dans les interstices et les silences, toujours à la frontière entre le comique et le drame.

La compagnie a été très présente la saison dernière. Elle a mené un important travail de rencontres sur le territoire saintais et a présenté deux créations, *Tu seras un homme, mon fils* et *La tête ailleurs*, qui tournent sur l'ensemble du territoire national cette saison.

Nous la retrouverons cette année, tout d'abord avec le concert *Invisible* sur des chansons de Julien Bonnet, chantées par lui-même et accompagné de deux musiciens, à l'issue de la présentation de saison en septembre. Elle sera ensuite en résidence pour un travail de recherche en mai prochain avec une dizaine d'acteurs et d'actrices en vue d'une création qui aura lieu en 2023/2024. Enfin, ils seront toujours en action pour des rencontres et ateliers avec la population du territoire.



Marie Blondel



Julien Bonnet



Thomas Gornet

© Julien Bonnet

# Les artistes à l'œuvre

## Les résidences

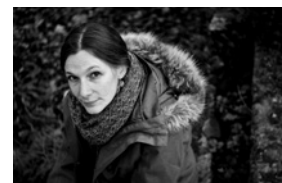


**FLORENCE LAVAUD (CHANTIER THÉÂTRE)** sera accueillie en résidence sur un processus de création singulier pour une petite forme à l'adresse du jeune public présentée en fin de saison hors-les-murs. Plusieurs périodes de résidence auront lieu à l'automne pour rencontrer des enfants, mais aussi des personnes âgées pour recueillir des témoignages autour de leur vision du théâtre avec la complicité d'un créateur sonore, François Weber.

**MARINE BITON CHRYSOSTOME ET YVAN SEROUGE (COMPAGNIE THÉÂTRE BOUCHE D'OR)** seront en résidence de finalisation pour la création de leur nouveau spectacle *PUM*, du 13 au 21 février.



**FRANÇOIS CERVANTES (COMPAGNIE DE L'ENTREPRISE)** sera accueilli en résidence d'écriture pour un projet au long cours qui donnera naissance à une création théâtrale en 2024. François Cervantes souhaite rencontrer des personnes pour écrire leurs portraits. Un projet poétique pour raconter le monde. François Cervantes, accueilli avec *Le cabaret des absents*, est invité à Saintes jusqu'au 13 mars pour rencontrer des personnes désireuses de se prêter au jeu du portrait par un auteur.



**JULIE DELILLE (THÉÂTRE DES TROIS PARQUES)** sera accueillie en résidence à partir du 14 avril pour la finalisation de sa création *Le Métier du Temps – La Jeune Parque*, célèbre poème de Paul Valéry de 512 alexandrins. Depuis longtemps, Julie Delille explore l'œuvre protéiforme et vertigineuse de Paul Valéry.

**LA COMPAGNIE DU DAGOR** sera en résidence du 11 au 21 mai, avec une dizaine d'acteurs et actrices. La compagnie sera en processus de recherche pour explorer les contours d'un nouveau projet autour de la physicalité des corps pour une future pièce sans parole.

## Spectacles coproduits par le Gallia

**AMOURS (2)**  
Joël Pommerat

**TON PÈRE**  
Thomas Quillardet

**UNE TÉLÉVISION FRANÇAISE**  
Thomas Quillardet

**CANDIDE**  
Julien Duval

**CECI N'EST PAS DU THÉÂTRE**  
Titus

**NOS JARDINS**  
Amine Adjina

**RÉMI BÉTON**  
Mathilde Souchaud

**QUI A CRU KENNETH ARNOLD?**  
Collectif OS'O

**BORDERLINE(S) INVESTIGATION #2**  
Frédéric Ferrer

**LE MÉTIER DU TEMPS  
– LA JEUNE PARQUE**  
Julie Delille

**MATCH! L'AMOUR À L'ÈRE  
DU NUMÉRIQUE**  
Marilyne Lagrafeuil

**PUM**  
Cie Théâtre Bouche d'Or

**LES FANTÔMES DU THÉÂTRE  
(TITRE PROVISoire)**  
Florence Lavaud

# Rencontres à l'œuvre

Le Gallia vous invite à prolonger la découverte d'un univers artistique, en complicité avec les artistes qui jalonnent la saison : masterclass, conférences, ateliers parents/enfants, pratiques théâtrales... Ces aventures de traverse s'articulent autour de la programmation du spectacle vivant ou du cinéma.

## Ateliers tout public

**JEUDI 13 OCTOBRE 19H-20H30**

### *Alors, on danse?*

Masterclass menée par Philippe Lafeuille, chorégraphe du spectacle *CAR/MEN*

Le chorégraphe propose un terrain de jeu où le corps est mis en mouvement dans une grande liberté, loin de toute étiquette. Il invite à un moment de danse afin de découvrir de façon ludique son propre « corps dansant ». Le public évolue vers une nouvelle forme de liberté, comme un lâcher prise.

**JEUDI 2 MARS 17H45-19H15**

Entrée libre sur réservation

### *Prenez vos loupes! Enquête autour du mot vérité*

Atelier mené par les Araignées philosophes autour de *Qui a cru Kenneth Arnold?*

Avant d'assister à la conférence décalée proposée par le collectif OS'O, une médiatrice de l'association Les araignées philosophes vous propose de mener une enquête autour du mot «vérité». Des jeux, des questions, des découvertes, des énigmes... Cette enquête se présentera sous la forme d'un atelier sérieusement loufoque.

**SAMEDI 11 MARS 10H-12H**

### *Touch me, touch me...*

Masterclass menée par Alice Barraud, circassienne, auteure et interprète du spectacle *M.E.M.M. (Au mauvais endroit au mauvais moment)*.

Elle propose un atelier de pratique corporelle, comment toucher l'autre, lui faire confiance, lui grimper dessus... Alice Barraud sera accompagnée de Raphaël de Pressigny pour un réveil des corps en musique.

**LUNDI 13 MARS 19H-21H**

### *Partageons une mille et deuxième danse!*

Masterclass menée par Caroline Boussard, danseuse interprète dans le spectacle *Mille et une danses* de Thomas Lebrun, et au sein de la compagnie Batsheva avec le chorégraphe Ohad Naharin.

Elle propose le temps d'un atelier de découvrir le processus de création et les questions qui ont traversé la pièce de Thomas Lebrun, en particulier le rôle de l'interprète et les liens étroits entre danse et musique.

# Rencontres à l'œuvre

## Ateliers parents-enfants

**SAMEDI 21 JANVIER 10H-12H**  
**6-9 ANS**

### *Jouons avec les mots!*

Atelier parents-enfants mené par Emmanuelle Lafon, qui a conçu l'Encyclopédie de la parole et le spectacle jeunesse, *blablaba*. Elle invite à l'exploration des langages à travers l'échauffement des corps, de la voix, une transmission ludique à partir de quelques enregistrements du spectacle.

**MERCREDI 22 FÉVRIER 14H-16H**  
**8-12 ANS**

### *Alors, on chante?*

Anaïs de Faria, chanteuse soprano, interprète principale de *Puisque c'est comme ça je vais faire un opéra toute seule* propose de mener un atelier parents/enfants autour de la voix. L'occasion de découvrir le chant en famille et de s'apercevoir que tout le monde peut chanter!

**MERCREDI 3 MAI 14H-16H**  
**7-10 ANS**

### *Et j'y mettrai mon père, ma mère, mes frères et mes sœurs...*

Un comédien du spectacle *Cartoon* propose d'interroger la normalité et la figure du super-héros au théâtre.

RENSEIGNEMENTS ET INSCRIPTIONS  
AUPRÈS D'ANGÉLINE SIMOND  
mediation@galliasaintes.com  
ou 05 46 92 20 41

TARIFS  
8€ (adhérent) et 10€ (non-adhérent)  
(tarifs à l'unité pour les masterclass et en binôme pour les ateliers parents/enfants).



# Rencontres à l'œuvre

## Lecture

**LUNDI 15 MAI 18H30**  
**JARDIN MARTINEAU**

Entrée libre

Lecture *Les Valentin* de Pierre-Henri Simon, adaptation de Jean-Pierre Pottier

Essayiste, romancier, critique littéraire au *Monde*, Pierre-Henri Simon aura été une figure intellectuelle engagée. Élu à l'Académie française en 1966, il est également membre fondateur et directeur de l'Académie de Saintonge, sa région. L'académie de Saintonge et la ville de Saintes organisent une exposition autour de cet « amoureux des mots ». En partenariat avec la compagnie du Veilleur, le Gallia propose de s'associer à cet hommage par la lecture d'extraits de son roman *Les Valentin*, adaptée par Jean-Pierre Pottier, qui aura lieu au jardin Martineau.

## Visites

Gratuit, réservation indispensable à [mediation@galliasaintes.com](mailto:mediation@galliasaintes.com)

Réservation conseillée - jauge limitée  
Informations: Service Ville d'Art et d'Histoire - 05 46 92 34 26 ou [e.gervais@ville-saintes.fr](mailto:e.gervais@ville-saintes.fr)

Journées Européennes du Patrimoine

Visites du Gallia proposées le dimanche 18 septembre à 10h, 11h et 12h.

Êtes-vous un canon de beauté du XVIII<sup>e</sup> siècle ou des années 50?

Autour du spectacle *OPA* de Mélina Martin qui questionne la magnificence d'Hélène de Troie, le service Ville d'art et d'histoire de Saintes propose un parcours de visite autour de la représentation de la beauté à travers les siècles:

- *Bellus, bella... La mode gallo-romaine*: visite au musée archéologique, le mercredi 25 janvier à 14h30.
- *Fashion week au Moyen-Âge*: défilé de mode médiéval à l'Hostellerie - Salle de l'étoile, le vendredi 27 janvier à 20h
- *Beautés classiques*: visite au musée Dupuy-Mestreau, le samedi 28 janvier à 14h30

Réservation conseillée - jauge limitée  
Informations: Service Ville d'Art et d'Histoire - 05 46 92 34 26 ou [e.gervais@ville-saintes.fr](mailto:e.gervais@ville-saintes.fr)

Visite théâtralisée

Le service Ville d'art et d'histoire de Saintes propose une visite théâtralisée du Gallia le jeudi 23 mars à 18h30.

## Conférences

Programme sous réserve

**VENDREDI 9 SEPTEMBRE 18H30**

**VENDREDI 21 OCTOBRE 18H30**

**LUNDI 14 NOVEMBRE 18H30**

**VENDREDI 13 JANVIER 18H30**

**VENDREDI 10 FÉVRIER 18H30**

**VENDREDI 17 MARS 18H30**

**VENDREDI 28 AVRIL 18H30**

**VENDREDI 2 JUIN 18H30**

Cycle de conférences *Histoire de l'Art en partenariat avec les Amis des Musées de Saintes et le cinéma (1 conférence/1 film ou 1 spectacle)*

- Vermeer, la poésie peinte au quotidien à Delft, suivi du film *La jeune fille à la perle* de Peter Webber
- Jackson Pollock («peau rouge»), suivi du film *Pollock* d'Ed Harris
- La représentation du héros dans l'Art antique, suivi du film *Jason et les argonautes* de Don Chaffey. En partenariat avec la Société d'Archéologie et d'Histoire de la Charente-Maritime.
- Les faussaires dans l'Art, suivi du film *Vérité et mensonges* d'Orson Welles
- Le Caravage, peintre de génie, homme sulfureux, suivi du film *L'Ombre du Caravage* de Michele Placido
- Louise Bourgeois, artiste plasticienne par Sandrine Vivier  
Autour du spectacle *L'éloge des araignées* de Simon Delattre
- Jean-Jacques Audubon et les oiseaux d'Amérique, suivi du film *Birds of America* de Jacques Lœuille
- André Kertész, photographe, suivi du film *À la recherche de Vivian Maier* de Charlie Siskel et de John Maloof

### TARIFS CONFÉRENCE

Plein tarif: 8€ - Tarif adhérent (Gallia et/ou Amis des musées de Saintes): 5€

### TARIFS CINÉMA

Plein tarif: 7,50€ - Tarif adhérent (Gallia et/ou Amis des musées de Saintes): 5€/4,50€ (carte de fidélité)

# Rencontres à l'œuvre

## Pratiquer et rencontrer

**SAMEDI 6 MAI 10H-13H**

**ET 14H-17H**

**VENDREDI 12 MAI 18H-21H**

**SAMEDI 13 MAI 9H30-13H**

**ET 14H-16H30**

**SAMEDI 13 MAI 16H30**

**LECTURE PUBLIQUE**

**EN PRÉSENCE DE L'AUTEUR À**

**LA MÉDIATHÈQUE FRANÇOIS**

**MITTERRAND - SAINTES**

Inscriptions ouvertes aux adultes

## *Passe-moi le texte!*

Autour d'un texte de François Cervantes, une lecture orchestrée par la metteuse en scène Lucie Ruda sera proposée à un groupe de volontaires. Ce dispositif *Passe-moi le texte!* est porté par Mathilde Souchaud (C<sup>ie</sup> Studio Monstre), qui œuvre pour la découverte de textes contemporains. Pour cette nouvelle saison, nous proposons à un groupe d'adultes amateurs de théâtre d'approcher et d'approviser pendant 3 jours l'écriture de François Cervantes.



**RENCONTRES DU 8 AU 13 MARS**

## *Portraits par François Cervantes*

Dans le cadre d'une résidence d'écriture, l'auteur François Cervantes propose de rencontrer des personnes à Saintes désireuses de se prêter au jeu du portrait. Il n'y a pas de thème préalable, il s'agit chaque fois d'une rencontre, sur le temps et le désir d'une conversation pour partager un moment de vie que l'auteur mettra en récit sous la forme de portrait. Invité dans plusieurs villes de France, François Cervantes a déjà écrit plusieurs portraits. Ils feront l'objet d'une écriture pour la création d'un futur spectacle que le Gallia accueillera en 2024.

## *Les fantômes du théâtre*

La metteuse en scène Florence Lavaud invite enfants et grands enfants à explorer la thématique des « fantômes du théâtre ». Que se passe-t-il dans les théâtres? Florence Lavaud viendra réveiller les imaginaires et peut-être des souvenirs, à l'occasion de deux temps de collectage de paroles en octobre et novembre. Elle donnera ensuite ce fourmillement de matière à l'auteur Philippe Gauthier, qui se chargera d'en extraire un texte, que la compagnie mettra ensuite en scène et jouera dans plusieurs contrées de Saintes et de ses alentours.

RENSEIGNEMENTS ET INSCRIPTIONS  
auprès d'ANGÉLINE SIMOND

[mediation@galliasaintes.com](mailto:mediation@galliasaintes.com)  
ou 05 46 92 20 41

## Spectacle vivant

Angéline Simond  
mediation@galliasaintes.com  
05 46 92 20 41

En collaboration avec les équipes pédagogiques et les artistes de la programmation qui prêtent une grande attention à l'appréciation et la réception de leurs œuvres, le Gallia invente des projets d'éducation artistique et culturelle pour les élèves du CP au lycée.

- L'accompagnement des options théâtre du lycée Bernard Palissy, avec la compagnie du Dagor (interventions régulières), la compagnie Studio Monstre et le collectif OS'O (interventions ponctuelles). Avec le soutien de la Direction Régionale des Affaires Culturelles.
- Le dispositif *Passe-moi le texte!* de la compagnie Studio Monstre pour les élèves volontaires d'option théâtre des lycées Bernard Palissy et Bellevue.
- Une masterclass interlycées avec la compagnie Studio Monstre pour les élèves d'option théâtre des lycées Bernard Palissy, Bellevue et Cordouan (Royan).
- Une masterclass autour du spectacle *Nos jardins* de la Cie du double pour les options théâtre du lycée Bellevue.
- Des ateliers «corps et voix» autour du spectacle *Puisque c'est comme ça je vais faire un opéra toute seule* de la Cie Je garde le chien avec l'option théâtre du lycée Cordouan (Royan).
- Deux résidences artistiques sur l'univers scénographique du spectacle *Rémi Béton* de la compagnie Studio Monstre avec la section arts appliqués du lycée Émile Combes (Pons).
- Des conférences ludiques menées par les Araignées philosophes autour de la notion de «vérité» en lien avec le spectacle *Qui a cru Kenneth Arnold?* du collectif OS'O, au sein du collège Edgar Quinet et du lycée Georges Desclaude.
- La résidence artistique participative «Les fantômes du théâtre» avec les écoles Jean Jaurès, Léo Lagrange, Saint Simon de Pelouaille, les collèges René Caillié (Saintes) et Jules Ferry (Gémozac).

## Cinéma

Jérôme Richard  
projection@galliasaintes.com

Les projections sont souvent précédées d'une présentation du film aux élèves. Des visites de cabine peuvent être organisées sur réservation afin de découvrir les principes de la projection cinématographique.

Le Gallia cinéma propose des séances à destination des classes de la maternelle au lycée et participe ainsi à la formation des regards des spectateurs. Grâce aux dispositifs nationaux (École et cinéma, Collège au cinéma, et Lycéens et apprentis au cinéma), ce travail d'éducation à l'image permet à chaque élève d'effectuer un parcours découverte de 3 à 5 films par an. Par ailleurs, le Gallia est à l'écoute des équipes pédagogiques pour organiser des séances ponctuelles, en lien avec la programmation ou selon les projets des enseignants.

## Les films en écho aux spectacles



### *Plaire, aimer et courir vite*, de Christophe Honoré

1990. Arthur a vingt ans et il est étudiant à Rennes. Sa vie bascule le jour où il rencontre Jacques, un écrivain qui habite à Paris avec son jeune fils. Le temps d'un été, Arthur et Jacques vont se plaire et s'aimer. Mais cet amour, Jacques sait qu'il faut le vivre vite.

Film en écho au spectacle *Ton père*, écrit par Christophe Honoré et mis en scène par Thomas Quillardet.



### *Pingu*, d'Otmar Gutmann

Curieux, créatif, espiègle et intrépide, Pingu vit de nombreuses aventures, entouré de ses parents, sa sœur Pinga et son meilleur ami, Robby. La banquise antarctique n'a jamais été aussi chaleureuse et accueillante! À partir de 3 ans

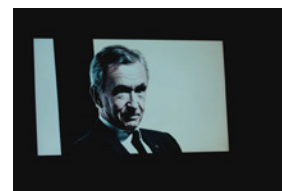
Film en écho au spectacle *Le complexe du pingouin*, de la Compagnie du Mouton Carré.



### *La petite bande*, de Pierre Salvadori

Cat, Fouad, Sami et Antoine ont douze ans. Aimé en a dix. Par fierté et par provocation, ils décident un jour de mettre le feu à l'usine qui pollue leur rivière. Aussi excités qu'affolés, ils s'embarquent alors dans une aventure drôle et incertaine au cours de laquelle ils apprendront à vivre et à se battre ensemble.

Film en écho au spectacle *Nos jardins*, de la compagnie du double.



### *Media Crash – qui a tué le débat public?* de Valentine Oberti et Luc Hermann

Jamais la France n'a connu une telle concentration des médias privés. Quelques industriels milliardaires, propriétaires de télévisions, radios, journaux utilisent leurs médias pour défendre leurs intérêts privés.

Film en écho au spectacle *Une télévision française*, de Thomas Quillardet.



### *Qui veut la peau de Roger Rabbit?* de Robert Zemeckis

Autrefois sacré star du cinéma d'animation, le célèbre lapin Roger Rabbit est très préoccupé depuis qu'il soupçonne sa femme de le tromper...

Film en écho au spectacle *Cartoon*, de la compagnie de Louise.



Labellisé Art et essai, le Gallia Théâtre Cinéma est un cinéma de proximité qui promeut le cinéma d'auteur venu du monde entier, défend l'éducation à l'image en direction du jeune public comme des adultes, et favorise les rencontres entre le public et des professionnels du cinéma.

## Temps forts

**CINÉ-RENCONTRES** en présence de réalisateur-rice-s et comédien-ne-s mais également de professionnel-le-s (scientifiques, expert-e-s, critiques...).

**CINÉ-DÉBATS** en partenariat avec des associations et institutions locales. L'occasion d'aborder différentes thématiques: environnement, société, enjeux internationaux...

**LE CABINET DE CURIOSITÉS** Un rendez-vous mensuel présenté par Jean-Louis Barraud (ancien Président du ciné-club de Saintes) et Thierry Boize (professeur, spécialiste du cinéma) autour d'œuvres du patrimoine, jalons méconnus de l'Histoire du cinéma.

### CYCLE DE CONFÉRENCES-PROJECTIONS

Des conférences-projections autour d'une thématique ayant trait à l'Art. En partenariat avec les Amis des Musées de Saintes.

**LA SEMAINE DU CINÉMA ALLEMAND** en partenariat avec l'association Saintes-Xanten et de nombreux professeurs d'allemand.

**GOD SAVE THE SCREEN** La semaine du cinéma britannique du 23 au 29 novembre 2022. Dans une ambiance conviviale, une programmation riche d'avant-premières, de classiques du cinéma britannique, de séances jeune public et sur le temps scolaire, un food truck et un «tea time»... Avec le concours de l'association Saintes-Salisbury.

**LE FESTIVAL TÉLÉRAMA - AFCAE** tous les ans en janvier, une rétrospective des meilleurs films de l'année passée.

**CYCLE MUSIQUE ET CINÉMA** durant le Festival de Saintes. Des films en rapport avec la programmation musicale sont proposés au Gallia.

**L'INSTANT GALLIA** Un rendez-vous convivial par mois à destination des seniors actifs: une séance suivie d'un goûter, en partenariat avec le CCAS.

Et aussi de nombreuses avant-premières de films et des passerelles thématiques avec le spectacle vivant...

## Projections et animations en direction de la jeunesse

Au travers de notre programmation, c'est toute la diversité du cinéma jeune public que nous cherchons à faire découvrir aux enfants: diversité des formes cinématographiques (courts ou longs métrages, différentes techniques d'animation), diversité des registres et des genres, mais aussi, diversité des cultures en montrant des films issus des quatre coins du monde.

**UN FILM JEUNE PUBLIC CHAQUE SEMAINE** Un film d'actualité, une reprise ou un classique pour éveiller la curiosité des enfants et passer un moment agréable en famille. Pour les tout-petits (de 3 à 5 ans), nous proposons régulièrement des programmes de durée plus courte aux contenus adaptés à leur âge.

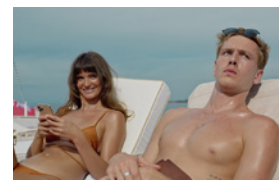
**LE P'TIT CINÉ-GOÛTER** Un samedi par mois, les enfants ont leur événement! Un film, une animation et un goûter offert.

**TARIF SORTIE EN FAMILLE**  
4€ tarif unique sur tous les films jeune public et sur une sélection de films à découvrir en famille (indiqués dans le programme mensuel du cinéma). Pour l'achat de 2 places minimum (1 adulte/1 enfant).

### ILS NOUS SOUTIENNENT



### LE GALLIA THÉÂTRE CINÉMA EST MEMBRE DE



### Sans Filtre de Ruben Östlund

Cinq ans après *The Square*, Ruben Östlund entre dans le club des cinéastes récompensés par deux Palmes d'Or. Pour ce septième long-métrage (le premier en langue anglaise), le réalisateur s'entoure notamment de Woody Harrelson pour dépeindre avec provocation une lutte des classes grinçante dans le monde de l'ultra luxe.



### Tori et Lokita de Luc et Jean-Pierre Dardenne

Les deux frères signent de nouveau une œuvre impeccable, tant au niveau de l'interprétation (avec deux acteurs non professionnels) que de la mise en scène. La migration de deux jeunes venus d'Afrique subsaharienne vers la Belgique constitue le cadre social âpre qui ne lâchera pas les spectateurs.



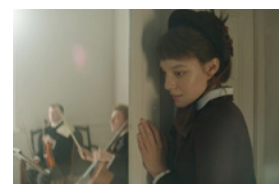
### Les Amandiers de Valeria Bruni-Tedeschi

Valeria Bruni-Tedeschi raconte un épisode de sa jeunesse lorsqu'elle fut élève de Patrice Chéreau et Pierre Romans dans l'école éphémère du Théâtre des Amandiers de Nanterre. Un film envoi, une ode à la vie et à l'Art, avec un casting de jeunes comédien-ne-s époustoufflant-e-s.



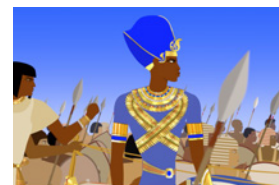
### Revoir Paris d'Alice Winocour

La réalisatrice s'appuie sur l'expérience de son frère, présent au Bataclan lors des attentats du 13 novembre 2015, pour raconter tout en finesse le chemin de reconstruction d'une femme (Virginie Efira) victime d'un attentat.



### La Femme de Tchaïkovski de Kirill Serebrennikov

Russie, XIX<sup>e</sup> siècle. Antonina Miliukova ressent un amour – ou plutôt une passion obsessionnelle – pour le compositeur Piotr Tchaïkovski qui n'est guère intéressé par ces effusions du cœur et du corps.



### Le Pharaon, le sauvage et la princesse de Michel Ocelot

Chaque nouveau film de Michel Ocelot est un événement tant cet artiste du cinéma d'animation est considéré comme un maître. Il prend appui sur trois contes pour déployer des univers qu'il lie par son style reconnaissable entre tous.



Après le succès de *TUTU*, le chorégraphe Philippe Lafeuille allie une nouvelle fois la virtuosité de la danse à l'humour en s'attachant à cette figure iconique de Carmen, mille fois revisitée depuis le célèbre opéra de Bizet. Le chorégraphe s'autorise ici une ode à la liberté, sans étiquette ni code. Une pure fantaisie «iberochorégraphique», pas seulement opéra ou ballet, contemporain ou flamenco, comique ou tragique, féminin ou masculin... Avec ce spectacle, Philippe Lafeuille propose une Carmen en mouvement par des corps dansants, une voix, des mots et la musique pour évoquer le chemin vers le Pays de Carmen.

Il aime brouiller les pistes, jouer avec les codes, faire des pas de côté pour cette rencontre improbable entre un chanteur et des danseurs masculins vers un éternel féminin. Des robes à volants, pour ajouter des volants à la vie. Comme une dédicace flamboyante à ce moment de vie espagnol, un habit de lumière pour mieux entrer dans l'arène des souvenirs et des sentiments. Peut-être une façon de dire : je n'ai pas oublié, l'amour est enfant de bohème.

## AUTOUR DU SPECTACLE

JEUDI 13 OCTOBRE 19H-20H30  
TOUT PUBLIC

Masterclass danse menée par Philippe Lafeuille

VOIR PAGE 8

## DANSE ET CHANT

DURÉE 1H45  
TARIF A

**CONCEPTION CHORÉGRAPHIQUE** Philippe Lafeuille **ASSISTANAT** Corinne Barbara **AVEC** Antoine Audras, Lucas Radziejewski, Antonin «Tonbee» Cattaruzza, Phanuel Erdmann, Jordan Kindell, Samir M'kirech, Jean-Baptiste Plumeau, Stéphane Vitrano **VOIX** Antonio Macipe, Rémi Torrado (en alternance) **CRÉATION VIDEO** Do Brunet **CRÉATION LUMIÈRE** Dominique Mabilleau **ASSISTANAT LUMIÈRE** Armand Coutant **CRÉATION COSTUME** Corinne Petitpierre **ASSISTANAT COSTUME** Anne Tesson **BANDE SON** Antiston

# Amours (2)

Joël Pommerat – Compagnie Louis Brouillard

Ce spectacle est né d'une longue relation de Joël Pommerat avec les détenus de la Maison Centrale d'Arles où il intervient depuis septembre 2014. Il a d'abord créé en 2019 *Amours (1)*, c'était le troisième spectacle de la compagnie au sein de la Maison Centrale d'Arles. La contrainte carcérale a poussé Joël Pommerat à une économie absolue du théâtre sur le plan de la mise en scène et de la scénographie. À partir de fragments de ses propres pièces : *Cercles/Fictions*, *Cet Enfant* et *La Réunification des deux Corées*, il décide de nommer ce spectacle *Amours*, car ce sentiment est présent dans toutes les scènes, en creux ou de façon explicite.

Depuis, trois des comédiens ayant participé à ce travail ont rejoint la Compagnie de Joël Pommerat, et poursuivent l'aventure avec les trois autres comédiennes présentes dans le projet initial (Roxane Isnard, Elise Douyère et Agnès Berthon).

Ce spectacle est aujourd'hui proposé dans les théâtres avec les mêmes contraintes radicales qui leur avaient été imposées en prison : pas de décor, pas de costume, un lieu non scénique, et une jauge de spectateurs réduite. Ainsi est né *Amours (2)*.



MARDI 8 NOVEMBRE 19H ET 20H30  
MERCREDI 9 NOVEMBRE 20H

THÉÂTRE

À LA SALLE DES  
JACOBINS – SAINTES  
DURÉE 1H15  
TARIF B

CRÉATION THÉÂTRALE Joël Pommerat ASSISTANT À LA MISE EN SCÈNE Lucia Trotta AVEC Agnès Berthon,  
Elise Douyère, Samir Hammou, Roxane Isnard, Redwane Rajel, Jean Ruimi COLLABORATION  
ARTISTIQUE Roxane Isnard, Lucia Trotta, Jean Ruimi

# Dans les jupes de ma mère

C<sup>ie</sup> Toutito Teatro

LUNDI 7 NOVEMBRE 9H15, 10H45 ET 14H  
MARDI 8 NOVEMBRE 9H15, 10H45 ET 14H

MERCREDI 9 NOVEMBRE 10H30 ET 16H30  
JEUDI 10 NOVEMBRE 9H15, 10H45 ET 14H



Le spectacle *Dans les jupes de ma mère* est léger, un format de poche qui se pose partout, adapté aux regards des tout-petits pour parler de la famille à travers les rituels d'une journée de la vie d'un enfant. La première fois où l'on doit quitter le cocon familial pour s'aventurer dans un nouveau monde, celui de la rentrée à l'école.

Un costume castelet et un corps paysage pour évoquer ce cocon familial, comment le héros d'un jour évolue dans une « maison maman ». La géographie de la maison trouve vie dans les coins et recoins des manteaux, des vestes, les plis de chemises des parents, qui doivent eux aussi un jour, aider leur enfant à quitter les jupes de maman.

Un théâtre pour enfant tout en finesse et délicatesse pour évoquer avec poésie et douceur ce grand moment de la séparation.

SPECTACLE ACCUEILLI EN PARTENARIAT  
AVEC LA COMMUNAUTÉ D'AGGLOMÉRATION  
DE SAINTES

THÉÂTRE D'OBJETS  
JEUNE PUBLIC



21

DURÉE 25 MINUTES  
TARIF C  
SORTIE FAMILLE  
À PARTIR DE 2 ANS

CRÉATION Toutito Teatro REGARD EXTÉRIEUR Sandrine Nobileau JEU, MANIPULATION Ixchel Cuadros, Maria Eugenia De Castilla Camacho, Thomas Gornet, Maxime Dubreuil (en alternance)  
CONCEPTION, SCÉNOGRAPHIE, COSTUME Alix Lauvergeat CRÉATION, SCÉNOGRAPHIE ET COSTUME Alix Lauvergeat, Marion Danlos, Rowland Buys CRÉATION MUSICALE Denis Monjanel CRÉATION LUMIÈRE Franck Bourget

Sous la direction d'Amandine Beyer



## PROGRAMME

### Beethoven

*Symphonie n°1  
en do majeur – op 21*

### Hummel

*Concerto pour  
piano n°2 – op 85*

Impulsé par Philippe Herreweghe en 1996, le Jeune Orchestre de l'Abbaye est une formation composée de jeunes musiciens en fin d'études ou en début de carrière. Unique en Europe et fort de ses collaborations avec des chefs prestigieux, le JOA attire des musiciens qui viennent du monde entier pour se former à l'interprétation du répertoire classique et romantique sur instruments anciens.

Depuis quelques années Amandine Beyer s'impose comme une référence dans l'interprétation du répertoire baroque pour violon. Son enregistrement des *Sonatas et Partitas* de J.S. Bach a renouvelé la vision de ce corpus et a été acclamé par la critique. Elle est programmée dans les plus importantes salles du monde et partage son activité musicale entre différents groupes et son propre ensemble Gli Incogniti. Son autre passion est l'enseignement. Elle a longtemps donné des cours à l'ESMAE (École Supérieure de Musique et des Arts du Spectacle) de Porto (Portugal), ainsi que de nombreuses masterclass dans le monde entier.

Pianiste et pianofortiste italien, Luca Montebugnoli est formé au Conservatoire de Rome puis au CNSMD (Conservatoire National Supérieur de Musique et de Danse) de Paris où il obtient son Master de pianoforte. Des rencontres importantes avec des pianofortistes contemporains parmi les plus renommés ont ponctué et inspiré l'ensemble de son parcours.

MUSIQUE CLASSIQUE DURÉE 1H30  
TARIFS 20€ ET 24€

DIRECTION Amandine Beyer SOLISTE PIANO Luca Montebugnoli  
MUSICIENS Jeune Orchestre de l'Abbaye

Christophe Honoré | Thomas Quillardet — C<sup>ie</sup> 8 avril



Le roman de Christophe Honoré est édité aux éditions Mercure de France

Adapté du roman du cinéaste Christophe Honoré, la pièce révèle le portrait d'un homme d'aujourd'hui qui interroge le lien de filiation, de transmission, et plus largement la légitimité de la figure du père.

Après la découverte par son enfant d'un mot sur la porte de leur domicile familial, avec une contrepèterie douteuse «Guerre et Paix» (autrement dit «Père et Gay»), que l'enfant ne comprend pas, le père plonge dans une perplexité vertigineuse. Est-ce une malveillance d'un voisin? Comme dans une intrigue policière, le narrateur va à la fois mener l'enquête et se livrer à une introspection à travers ses souvenirs les plus intimes, ceux d'une adolescence timide passée en Bretagne.

Grâce à un dispositif quadri-frontal, le spectateur est immergé dans cette quête sensible, où l'humour affleure par touches délicates.

Un spectacle qui parle à chacun, chacune, sur le doute, le courage et la légitimité d'être parent.

## AUTOUR DU SPECTACLE

Projection du film *Plaire, aimer et courir vite* de Christophe Honoré.

VOIR PAGE 13

THÉÂTRE



DURÉE 1H30  
TARIF B  
OU PASS 2 SPECTACLES 30€  
TON PÈRE + UNE TÉLÉVISION FRANÇAISE

D'APRÈS LE ROMAN DE Christophe Honoré ADAPTATION ET MISE EN SCÈNE Thomas Quillardet AVEC Thomas Blanchard, Claire Catherine, Morgane el Ayoubi, Josué Ndojusu, Etienne Toque ASSISTANT À LA MISE EN SCÈNE Titiane Barthel SCÉNOGRAPHIE Lisa Navarro COSTUME Marie La Rocca CRÉATION LUMIÈRE Lauriane Duvignaud



**CARTE BLANCHE AVEC L'ESPACE ST EUTROPE**  
**PÔLE MUSIQUES ACTUELLES – SAINTES**

L'Espace Saint-Eutrope et le Gallia s'associent pour une soirée musicale avec Melvin Dans Les Nuages.

L'occasion de découvrir ou redécouvrir les chansons de cet artiste Saintais qui trace sa route! Ses chansons très personnelles proposent un univers singulier plein d'authenticité et de générosité qui font écho à la vie. Un voyage sur des chemins de traverse où l'on arpente des rêves que l'on invente. Des chansons remplies d'émotion qui touchent le cœur et font frissonner la chair.

Melvin nous prend par la main pour nous emmener dans les nuages dans cette soirée partagée avec d'autres invités: SOWGE (alias Johnny Wiehn), Philomène et Camille Heim.

**CHANSON**



**DURÉE 1H30**  
**TARIF B**

**DIRECTION ARTISTIQUE** Melvin dans les nuages **GUITARE/CHANT** Melvin Precigout **PERCUSSIONS/BASSE** Léo Danais **CLAVIERS/BASSE** François David **ARTISTES INVITÉS** SOWGE (guitare/ chant), Camille Heim (harpe), Philomène (chant) **AVEC LA PARTICIPATION** du Conservatoire de Saintes

# Candide ou l'Optimisme

Voltaire | Julien Duval — C<sup>ie</sup> Le Syndicat d'Initiative

JEUDI 8 DÉCEMBRE 19H30  
VENDREDI 9 DÉCEMBRE 14H



SPECTACLE ACCUEILLI  
AVEC LE SOUTIEN DE L'OARA

Un candide ébouriffant! Julien Duval ravive ici l'éclat fantastique de ce classique signé Voltaire où tolérance et verve piquante servent de bouclier contre les atrocités du monde.

Candide n'est pas un nigaud, c'est un être vierge qui découvre le monde sous nos yeux, tel un enfant ou un extraterrestre qui débarquerait. Il est un révélateur de l'absurdité humaine, un jeune homme en lutte avec la réalité de la violence du monde et qui, face à la désillusion, ne cède jamais au désespoir ni au cynisme.

Le génie de Voltaire tient au fait que l'histoire qu'il nous conte est un enchaînement ininterrompu d'horreurs plus abominables les unes que les autres, et malgré cela, elle est désopilante. Au milieu de la noirceur générale, quelques visions du bonheur et d'utopies ponctuent le parcours de Candide, et rien ne peut entamer sa solide croyance que «tout est pour le mieux dans le meilleur des mondes possibles». Car bien que violenté, raillé, floué, volé, Candide y opposera toujours son indéfectible esprit de tolérance. Bêtise? Non, sagesse!

THÉÂTRE

DURÉE 2H  
TARIF B

D'APRÈS Voltaire ADAPTATION THÉÂTRALE Julien Duval, Carlos Martins MISE EN SCÈNE Julien Duval AVEC Zoé Gauchet, Vanessa Koutseff, Félix Lefebvre, Odille Lauria, Franck Manzoni, Carlos Martins, Thierry Otin SCÉNOGRAPHIE Olivier Thomas CRÉATION LUMIÈRE Anna Tubiana COSTUME Aude Désigaux COMPOSITION MUSICALE ET CHANT Kat May CRÉATION SONORE Madame Miniature

Marilyne Lagrafeuil – C<sup>ie</sup> La sœur de Shakespeare

Une salle des fêtes de village.  
Deux solitudes: une femme et un chanteur de bal.  
Elle parle d'amour. Il chante des chansons d'amour.  
Tous deux racontent l'absolu et l'universalité de la quête amoureuse.

Définitions de *match* et *swipe*: l'application de rencontre Tinder fait défiler des profils d'utilisateur·trice·s selon plusieurs critères. Selon l'appréciation de l'utilisateur·trice, il ou elle balaye l'écran vers la droite ou vers la gauche (swiper). Lorsque l'attraction est réciproque, *It's a match!* clignote sur l'écran avec explosions de paillettes-ballons-pom pom girls-fanfare-débarquement de la cavalerie. Bref, on a tiré le gros lot comme à la fête foraine.

En partant de sa propre expérience, Marilyne Lagrafeuil s'empare du sujet de l'amour à l'ère du numérique et le traite de manière sensible, avec légèreté et humour sans *a priori* ni jugement moral. Elle interroge les attentes, les espoirs, les frustrations, les addictions, les déceptions, ainsi que la solitude et les injonctions à la mise en couple comme marqueur de «normalité sociale».



## AUTOUR DU SPECTACLE

Bord de scène à l'issue de la représentation

## THÉÂTRE

DURÉE 1H25  
TARIF B

CONCEPTION, ÉCRITURE ET MISE EN SCÈNE Marilyne Lagrafeuil ASSISTANAT À LA MISE EN SCÈNE Aurélie Bidault CRÉATION MUSICALE, ARRANGEMENTS ET INTERPRÉTATION Sébastien Chadelaud COLLABORATION ARTISTIQUE Alexandre Doublet SCÉNOGRAPHIE ET COSTUME Clémence Kazémi CRÉATION LUMIÈRE William Lambert



# Le complexe du pingouin

JEUDI 15 DÉCEMBRE 9H15, 10H45 ET 14H  
VENDREDI 16 DÉCEMBRE 9H15, 10H45 ET 19H30

C<sup>ie</sup> Le Mouton Carré



## AUTOUR DU SPECTACLE

Projection du film d'animation  
*Pingu* d'Otmar Gutmann

VOIR PAGE 13

SPECTACLE ACCUEILLI EN PARTENARIAT  
AVEC LA COMMUNAUTÉ D'AGGLOMÉRATION  
DE SAINTES

Sur la banquise, un pingouin regarde passer les oiseaux. L'envie le saisit de prendre de la hauteur. Après tout, lui aussi est un oiseau, pourquoi ne pourrait-il pas voler? Mais étrangement, si ses ailes sont habiles à le propulser dans l'eau, elles ne semblent pas disposées à le porter dans les airs... Qu'à cela ne tienne, il volera!

La magie de la marionnette animée à vue fait le reste, entraînant ce personnage très déterminé dans un voyage visuel et sonore, peuplé d'images projetées sur ses rêves intérieurs.

Mêlant marionnette, chant et vidéo, ce spectacle invite les plus jeunes à suivre les aventures émouvantes et étonnantes d'un pingouin pas tout à fait comme les autres.

MARIONNETTE  
JEUNE PUBLIC



30

DURÉE 40 MINUTES  
TARIF C  
SORTIE FAMILLE  
À PARTIR DE 3 ANS

MISE EN SCÈNE, SCÉNOGRAPHIE ET CRÉATION MARIONNETTE Bénédicte Gougeon CRÉATION MUSICALE ET SONORE David Charrier, Clara Bodet ILLUSTRATIONS ET UNIVERS VISUEL Csil CRÉATION LUMIÈRE ET VIDÉO Emmanuel Larue COSTUME Bénédicte Gougeon (création), Anne-Emmanuelle Pradier (réalisation) JEU ET MANIPULATION Caroline Cybula, Bénédicte Gougeon, Bérénice Guénée (en alternance) JEU ET VOIX LIVE Clara Bodet, Victoria Jehanne

# Ceci n'est pas du théâtre

## Titre pas vraiment provisoire

JEUDI 5 JANVIER 20H

Titus – C<sup>ie</sup> Caus'toujours



Sois réaliste. Sois réaliste. Sois réaliste. La sagesse te recommande de regarder la réalité bien en face. Elle te plaît, à toi, la triste réalité à laquelle on t'assigne? Peut-on seulement lui faire confiance? La percevons-nous vraiment? Existe-t-elle indépendamment d'une construction de nos sens, de nos espoirs, de nos attentes? La réalité peut être rassurante comme ça, mais elle est fourbe, trompeuse et dissimulatrice. En plus, elle bouge tout le temps. Si ça se trouve, elle n'existe même pas. Une simple illusion. C'est vrai, personne n'a envie de regarder la réalité en face!

Un spectacle qui tente avec humour et sensibilité d'explorer notre perception du réel, d'en questionner les contours.

Le Gallia a accueilli l'année dernière Titus en résidence d'écriture pour la création de cette acrobatie théâtrale.

THÉÂTRE  
ARTS DU RÉCIT  
CRÉATION

DURÉE ESTIMÉE 1H15  
TARIF B

CONCEPTION ET ÉCRITURE Titus AVEC LA COMPLICITÉ DE Servane Deschamps DIRECTION D'ACTEURS Anne Marcel COLLABORATION ARTISTIQUE Gwen Aduh, Laurent Brethome, Chantal Joblon INTERPRÉTATION Servane Deschamps, Titus VIDÉO L'Outre Prod CRÉATION LUMIÈRE Dominique Grignon COSTUME Véronique Rotureau

31

Les jardins ouvriers d'un quartier vont être rasés pour la construction d'un nouveau centre commercial. Trois adolescents vont tenter de s'opposer à cette disparition. Pour Flora, cette parcelle de jardin est un morceau de son enfance, et le lien intime et politique que son père, retraité du bâtiment, entretient avec le vivant, lui qui appelle son jardin, «ma vertu». Pour les autres, c'est le refus d'une décision sans concertation qui impacte directement leurs vies. Aussi, Flora avec deux autres camarades de classe va chercher à élaborer un geste collectif pour organiser une rébellion. Et bientôt, c'est tout le lycée qu'elle va entraîner avec elle.

Après *Histoire(s) de France*, accueilli la saison dernière au Gallia, Amine Adjina continue d'interroger la dimension politique à travers la grande Histoire, autour des jardins. Pour ce deuxième volet, il y sera question de la Commune, du jardin à la Française et des révoltes paysannes. Amine Adjina et Émilie Prévosteau ont ce goût ludique pour explorer la machine à jouer du Théâtre. À travers des sujets sérieux, ils s'amusent avec les codes de la représentation théâtrale. Ce spectacle sera conçu pour être joué en bi-frontal à la fois hors-les-murs (au lycée Palissy de Saintes) et sur le plateau du Gallia.



## AUTOUR DU SPECTACLE

- Bord de scène à l'issue des représentations
- Projection du film *La petite bande* de Pierre Salvadori

VOIR PAGE 13

THÉÂTRE  
CRÉATION  
COUP DE CŒUR



DURÉE 55 MINUTES  
TARIF B

OU PASS 2 SPECTACLES 20€

NOS JARDINS + LA DIVERSITÉ EST-ELLE...?  
À PARTIR DE 15 ANS

TEXTE Amine Adjina MISE EN SCÈNE Amine Adjina, Émilie Prévosteau  
AVEC Mélisande Dorvault, Manon Hugny, Gauthier Wahl CRÉATION SONORE  
Fabien Aléa Nicol CRÉATION LUMIÈRE Azéline Cornut SCÉNOGRAPHIE Cécile  
Trémolières COSTUME Majan Pochard



Le texte est lauréat de la Commission nationale d'Aide à la création de textes dramatiques — Artcena

## AUTOUR DU SPECTACLE

SAMEDI 21 JANVIER 10H-12H

Atelier parents-enfants (6-9 ans)

VOIR PAGE 9

L'Encyclopédie de la parole propose avec *blablaba* un solo conçu à partir de collectes sonores de toutes sortes puisées dans l'univers de l'enfance.

Dirigé par Emmanuelle Lafon et composé par Joris Lacoste, *blablaba* fait se succéder dans une même bouche, une centaine de paroles aux timbres, inflexions, accents, et rythmes les plus variés.

La composition suit les mouvements de la vie ordinaire, en tissant des fils narratifs qui traversent un grand nombre de genres, de registres et de situations. Se croisent et se mélangent le quotidien et le féérique, le documentaire et la fiction, le domestique et le médiatique, le concret et l'absurde, le parlé et le chanté dans un tourbillon jubilatoire et avec une dextérité rare qui ouvrent à tous les vents les portes de l'imaginaire.

Soutenue par un dispositif sonore développé par l'IRCAM (Institut de Recherche et Coordination Acoustique/Musique), l'artiste, en transformant sans cesse sa voix, fait surgir une foule de personnages et donne à entendre le spectre inouï des usages et pouvoirs de la parole humaine.

ARTS CROISÉS  
JEUNE PUBLIC



DURÉE 55 MINUTES  
TARIF C  
SORTIE FAMILLE  
À PARTIR DE 7 ANS

CONCEPTION Encyclopédie de la parole COMPOSITION Joris Lacoste MISE EN SCÈNE Emmanuelle Lafon  
INTERPRÉTATION Armelle Dousset CRÉATION SONORE Vladimir Kudryavtsev CRÉATION LUMIÈRE Daniel  
Levy ASSISTANAT À LA MISE EN SCÈNE Lucie Nicolas, Olivier Boréel, Fanny Gayard COLLABORATION  
TECHNIQUE Estelle Jalinie COLLABORATION INFORMATIQUE MUSICALE Iream Augustin Muller  
COORDINATION DE LA COLLECTE DES DOCUMENTS SONORES Valérie Louys COLLECTEURS Armelle Dousset,  
Julie Lacoste, Joris Lacoste, Emmanuelle Lafon, Valérie Louys, Lucie Nicolas, Elise Simonet

Mélina Martin – Cie Room to Rent

D'Hélène de Troie, on connaît la beauté – légendaire – qui déclencha la guerre. Mais qu'a-t-on retenu de son histoire? Peut-on simplement affirmer qu'elle a succombé au charme de Pâris sans considérer la possibilité qu'elle ait pu être enlevée?

Mêlant mythe et réalité, grec et français, Mélina Martin ramène la plus belle femme du monde dans un présent troublant, où les échos de l'Antiquité se teintent d'une étonnante modernité. Avec humour, tact et savoir-faire, sans jamais forcer le trait, elle dresse le portrait d'une âme en peine tout en dessinant l'espace de sa rémission.

Hélène, femme trophée, femme enlevée, femme blessée. Oui. Mais femme debout. Face à nous, envers et malgré tout. Plongeant ses yeux dans les nôtres, suscitant plus l'admiration que la compassion. Admiration qui, en langue hellène, peut se traduire par *Opa*.

Les différents écrits sur la figure d'Hélène de Troie au cours des millénaires lui donnent un caractère ambigu. Son histoire est obscure, parfois contradictoire, une seule chose est sûre: Hélène est belle. C'est le pouvoir de l'apparence physique que questionne ici Mélina Martin. Contre l'image lisse, douce et passive, elle a eu envie de lui donner chair, de l'incarner avec puissance et force.



SPECTACLE ACCUEILLI  
AVEC LE SOUTIEN DE L'ONDA

#### AUTOUR DU SPECTACLE

Parcours de visite dans les musées de Saintes autour de la représentation de la beauté

VOIR PAGE 10

PERFORMANCE  
THÉÂTRALE  
COUP DE CŒUR

DURÉE 50 MINUTES  
TARIF D

CONCEPTION ET JEU Mélina Martin COLLABORATION ARTISTIQUE Jean-Daniel Piguet  
CRÉATION LUMIÈRE Leo Garcia



Ce texte est lauréat de l'aide à l'écriture de l'association Beaumarchais – SACD en mai 2019

**SPECTACLE ACCUEILLI  
AVEC LE SOUTIEN DE L'OARA**

## AUTOUR DU SPECTACLE

Bord de scène à l'issue de la représentation

Plus qu'une simple commande, le projet *Rémi Béton* est un véritable partenariat entre Mathilde Souchaud, metteuse en scène, et Mathilde Martinage, autrice. Cette collaboration est née d'une complicité datant de leurs années de formation à l'ENSATT (École Nationale Supérieure des Arts et Techniques du Théâtre) où elles se sont rencontrées.

*Rémi Béton* nous plonge dans un véritable conte fantastique à travers l'histoire d'un personnage hors-norme: Rémi, jeune et brillante architecte ingénieure, née fille mais dont les parents voulaient tellement un garçon qu'au jour de sa naissance, ils décident de ne pas changer son prénom.

Rémi, après diverses déconvenues sentimentales et professionnelles, se voit enfin confier le chantier de ses rêves: la construction d'un pont monumental. Mais ni ses collègues, ni son patron, ni même son mari ne vont laisser d'espace à son ambitieux projet. Ce qu'ils ignorent, c'est que Rémi est dotée d'un pouvoir surnaturel: lorsqu'elle touche son plexus solaire, elle engendre l'effondrement, détruisant ainsi les édifices, et tous ceux et celles qui gênent son ambition et se mettent au travers de son chemin.

Mais le super-pouvoir de Rémi n'est-il pas une projection symbolique de son propre effondrement face à la violence qu'elle subit du monde qui l'entoure, et le seul chemin possible pour accéder à sa liberté?

**THÉÂTRE  
CRÉATION**

**DURÉE ESTIMÉE 1H30  
TARIF B**

**TEXTE** Mathilde Martinage **MISE EN SCÈNE** Mathilde Souchaud **AVEC** Antoine Amblard, Perrine Dauger, Lise Quet, Delphy Murzeau, Simon Pineau **SCÉNOGRAPHIE** Cerise Guyon **CRÉATION LUMIÈRE** Théo Tisseuil **CRÉATION SONORE** Anouk Audard **COSTUME** Marion Bénagès



Après quelques jours de résidence en juillet 2022 au Gallia, les musiciens de LaBulKrack sont de retour au Théâtre avec leur nouveau répertoire: *Superamas*.

Les Superamas, ce sont des amas de galaxies, immenses, bien plus grands que nous mais qui constituent aussi la vie: quelque chose de grand, de beau, de mystérieux. La musique de LaBulKrack évoque souvent l'aventure et le récit et il y a dans ce titre une nouvelle aspiration, profonde.

À travers ce nouveau répertoire composé par le guitariste Hugo Bernier, LaBulKrack donne à entendre comme à son habitude une musique qui évoque un voyage intérieur, avec un goût incontournable pour les mélodies, les rythmiques variées et les montées en puissance collectives. Sur scène, ce sont 16 musiciens avec un engagement entier, sincère et généreux au service de la musique toute en cuivre qui souffle la vie avec la conviction intime qu'elle rassemble autant qu'elle nous surpasse!



La pièce d'Antonio Carmona est publiée aux éditions théâtrales jeunesse

**SPECTACLE ACCUEILLI  
AVEC LE SOUTIEN DE L'ONDA**

Dans cette histoire Lucifer n'est pas le diable. Dans cette histoire, Lucifer est un petit garçon. Un petit garçon de 10 ans baptisé Lucifer à l'école et martyrisé par tous. Surtout par son ancien meilleur ami: Gabriel. Humiliations, moqueries, violences, tous les coups sont permis pour faire vivre un enfer à Lucifer. D'autant que la nouvelle maîtresse de l'école est plus préoccupée par son reflet que par ce qu'il se passe dans la classe. Et si plutôt que de sortir les cornes, Lucifer préférerait tenter de comprendre pourquoi son ancien ami lui voue autant de haine? Car, après tout, c'est peut-être Gabriel qui va mal?

La metteuse en scène Mélissa Zehner et l'auteur Antonio Carmona adressent à la jeunesse une pièce drôle et sensible sur le harcèlement à l'école, qui parvient à nous donner envie de croire en des lendemains meilleurs.



Adapté de *Personne ne sort les fusils* de Sandra Lucbert, publié au Seuil dans la collection «Fiction & Cie» dirigée par Bernard Comment

En 2019 se tient le procès France Télécom-Orange. Sept dirigeants sont accusés d'avoir organisé la maltraitance de leurs salariés, parfois jusqu'au suicide.

Sandra Lucbert écrit *Personne ne sort les fusils* après avoir assisté à ce procès inédit. Au-delà d'une seule chronique judiciaire, elle passe au crible la langue du management moderne, omniprésente aujourd'hui : à la radio, à la télévision, à l'université, dans l'entreprise et les milieux dirigeants. On baigne dedans. Face à cette langue univoque et imperméable, propre à ceux qui donnent les ordres, Sandra Lucbert déploie une écriture virulente, entre moquerie railleuse et rage verbale : carnaval linguistique laissant le jargon néolibéral cul par-dessus tête.

Dans cette comédie dramatique satirique, la Compagnie Théâtre Bouche d'Or questionne le pouvoir de la langue, la monstrosité d'un système et ses effets pervers en s'emparant de ce texte et des questions qu'il soulève : et ça fait *PUM*.



Dans le cadre du partenariat avec le Moulin du Roc, le Gallia vous propose de découvrir ce magnifique spectacle signé Josef Nadj, chorégraphe incontournable du paysage de la danse contemporaine.

Ils sont huit et ne font qu'un : vêtus d'un costume noir et chic porté à même la peau, pieds nus, ils viennent à la vie dans une ample respiration commune avant de prendre d'assaut la scène. Ils sont les enfants joyeux sautant dans les flaques, les guerriers redoutables, les oiseaux dans l'aube naissante ou les esclaves courbés. Ils sont le genre humain à travers l'Histoire. Chorégraphe majeur de la danse contemporaine, Josef Nadj dédie ce projet à la genèse de notre humanité. Pour revenir aux sources de la danse, il opte pour le plus grand dépouillement : les corps, rien que les corps, pour que la peau, les muscles, la sueur flamboient. Huit danseurs originaires d'Afrique de l'Ouest composent ce ballet pluriel, généreux et envoûtant, dans lequel chacun affirme, au sein de la communauté des hommes, son propre langage.

*Ode poétique à la beauté des corps empreinte de sensualité, Omma est une performance puissante dansée avec virtuosité.*

*Danses avec la plume, Jean-Frédéric Saumont*

# Puisque c'est comme ça je vais faire un opéra toute seule

Claire Diterzi — Cie Je garde le chien

Depuis qu'Anya a eu 12 ans, les regards ont changé sur elle, ceux des hommes, des femmes et ceux de ses camarades. Anya est trop intense: elle rit trop fort, elle change de couleur de cheveux toutes les semaines et de projets d'avenir tous les mois. Quand, dans sa classe de musique, elle dévoile son désir d'écrire un opéra, la directrice lui explique que les grandes compositrices, ça n'existe pas. Seulement pour Anya, la musique, c'est sa langue maternelle. C'est le violon de son père, le piano de sa mère, les chansons russes de son grand-père Vassia qui était chef d'orchestre à l'Opéra de Moscou. Puisque c'est comme ça, Anya s'enferme dans sa chambre pour faire son opéra toute seule. Elle convoque l'inspiration: les fantômes du passé, son folklore ancestral tout autant que le riff des guitares électriques de ses idoles contemporaines.

Claire Diterzi signe ici son premier spectacle à l'adresse de la jeunesse pour évoquer l'émancipation des filles. Et dire combien la révolte ou les colères d'enfant sont parfois nécessaires pour s'accomplir pleinement.

JEUDI 23 FÉVRIER 10H ET 14H  
VENDREDI 24 FÉVRIER 14H ET 19H30



## AUTOUR DU SPECTACLE

MERCREDI 22 FÉVRIER 14H-16H

Atelier parents-enfants (8-12 ans)

VOIR PAGE 9

THÉÂTRE MUSICAL  
JEUNE PUBLIC



45

DURÉE 45 MINUTES  
TARIF C

**SORTIE FAMILLE**  
À PARTIR DE 8 ANS

TEXTE, MUSIQUE, MISE EN SCÈNE ET SCÉNOGRAPHIE Claire Diterzi PARTICIPATION À LA DRAMATURGIE  
Kevin Keiss INTERPRÉTATION ET CHANT SOPRANO Anaïs de Faria



# Qui a cru Kenneth Arnold?

Collectif OS'O et Riad Gahmi

AU COLLÈGE EDGAR QUINET  
LUNDI 27 FÉVRIER 14H

AU LYCÉE DESCLAUDE MARDI 28 FÉVRIER 14H  
AU LYCÉE DESCLAUDE MERCREDI 1<sup>er</sup> MARS 10H

AU GALLIA MERCREDI 1<sup>er</sup> MARS 20H  
AU GALLIA JEUDI 2 MARS 14H ET 19H30



Une conférence aussi sérieuse que loufoque qui brouille les frontières et nous invite à plonger dans le monde passionnant de l'ufologie (discipline se rapportant aux ovnis). Un scientifique et un simple témoin convaincu vont ainsi se disputer les événements non identifiés avec vidéos, photos, sons et graphiques à l'appui.

En 1947, au Mont Rainier, Kenneth Arnold observe des demi-cercles volant à grande vitesse dans le ciel des Rocheuses. Son témoignage fait le tour des États-Unis. Les journalistes nomment ces objets «flying saucers» (soucoupes volantes), provoquant par la suite de nombreuses observations à travers le monde, qui seront interprétées comme des preuves de vie extraterrestre. En 1977, un chercheur du CNES crée en France le GEIPAN (Groupe d'Études et d'Informations sur les Phénomènes Aérospatiaux Non identifiés), organisme officiel qui analyse et archive ces phénomènes dans le but d'en donner des explications rationnelles.

À partir de témoignages, récits et vidéos, le collectif OS'O sème le doute dans les esprits pour questionner ce qui fait croyance, science, délire conspirationniste ou rêve d'un ailleurs vivable.

SPECTACLE ACCUEILLI  
AVEC LE SOUTIEN DE L'OARA

## AUTOUR DU SPECTACLE

JEUDI 2 MARS 17H45-19H45  
TOUT PUBLIC

Atelier loufoque autour du mot «vérité»  
mené par les Araignées philosophes

VOIR PAGE 8

CONFÉRENCE DÉCALÉE DURÉE 1H40  
TARIF B

ÉCRITURE ET MISE EN SCÈNE Collectif OS'O accompagné de Riad Gahmi JEU EN ALTERNANCE Roxane Brumachon, Bess Davies, Mathieu Ehrhard, Baptiste Girard, Denis Lejeune, Tom Linton  
DRAMATURGIE Riad Gahmi ACCESSOIRE ET COSTUME Marion Guérin VIDÉO Fred Cavender MUSIQUE Vincent Jouffroy

# Le cabaret des absents

François Cervantes — Compagnie l'Entreprise

Le cabaret des absents, c'est l'histoire d'un théâtre, à la fois maison et salle de spectacle. Il est ouvert tous les jours, les soirées sont des mosaïques de moments inattendus qui naviguent entre les rires et l'émerveillement. C'est aussi le portrait d'une grande ville où des milliers de relations se nouent avec un métissage jamais connu dans l'histoire de l'humanité, une fantaisie qui nous enivre et nous surpasse. Ce théâtre est ouvert à tous, aux présents comme aux absents. Ces derniers entrent sur scène, viennent nous dire pourquoi ils ne sont pas là, pourquoi ils ont envie de nous parler.

*Dans cette création gigogne, le théâtre existe tel qu'on aimerait qu'il soit: comme un lieu ouvert à toutes les singularités, à tous les possibles. Comme un refuge contre les brutalités du monde.*

*Politis, Anaïs Héluin*

*Que du bonheur! (...) Que demande le peuple devant tant d'amicales merveilles portées par les acteurs vifs et avides?*

*Médiapart, Jean-Pierre Thibaudat*



MARDI 7 MARS 20H

**THÉÂTRE**  
**COUP DE CŒUR**

**DURÉE 1H45**  
**TARIF B**

**ÉCRITURE ET MISE EN SCÈNE** François Cervantes **AVEC** Théo Chédeville, Louise Chevillotte, Emmanuel Dariès, Catherine Germain, Sipan Mouradian, Sélim Zahrani **CRÉATION LUMIÈRE** Christian Pinaud **SON ET ACCESSOIRE** Xavier Brousse **CRÉATION COSTUME, MASQUE ET PERRUQUE** Virginie Breger

Alice Barraud et Raphaël de Pressigny



Acrobate-voltigeuse, Alice est touchée au bras lors des attentats de novembre 2015 à Paris. Pendant ses années de reconstruction, elle n'a cessé de noter ses réflexions, de poétiser ses doutes, ses maux et ses combats dans des carnets devenus le défiloir de ce qu'elle ne pouvait alors dire tout haut. Elle a écrit en attendant des jours meilleurs où elle se sentirait la force d'en faire un spectacle, de transcender son vécu pour faire naître la beauté et les rires du chaos, de transmuter la boue de son histoire personnelle en une eau plus lumineuse qui puisse se partager avec chacun.

Elle s'est entourée de Raphaël de Pressigny (du groupe Feu! Chatterton) et de ses instruments pour nous conter en corps, en mots et en musique son combat habité par le rêve de reprendre son métier de voltigeuse et de retrouver la justesse «de quand tout se passe bien». Cet étrange duo nous prend par la main et nous mène dans ces endroits où il est difficile de poser le regard, dans les ramifications les plus contradictoires d'une reconstruction: la danse explosive des douleurs et colères inévitables, le burlesque trouvé dans une chambre d'hôpital, la folie et la paranoïa qui parfois la submergent, la difficile et douce intégration d'un handicap, l'imaginaire nécessaire pour retrouver l'envol.

Avec cette volonté de ne jamais céder au pathos et à l'horreur, elle prend le devant de la scène en s'autorisant à rire et à célébrer poétiquement chaque victoire.

Le spectacle a reçu le prix SACD-Beaumarchais pour l'écriture cirque 2020

**SPECTACLE ACCUEILLI  
AVEC LE SOUTIEN DE L'ONDA**

## AUTOUR DU SPECTACLE

**SAMEDI 11 MARS 10H-12H  
TOUT PUBLIC**

Masterclass corporelle menée par Alice Barraud et Raphaël de Pressigny

**VOIR PAGE 8**

**THÉÂTRE  
COUP DE CŒUR**

**DURÉE 1H40  
TARIF B**

**ÉCRITURE ET MISE EN SCÈNE** Sky de Sela, Alice Barraud, Raphaël de Pressigny **DE ET AVEC** Alice Barraud, Raphaël de Pressigny **CRÉATION LUMIÈRE** Jérémie Cusenier **COSTUME** Anouk Cazin **CONSTRUCTEUR/INGÉNIEUR** Robert Kieffer

Thomas Lebrun — Centre chorégraphique national de Tours

*Mille et une danses* est une célébration à la danse. Un spectacle qui nous parle de l'importance de danser, de nous toucher, nous étreindre, de transmettre par nos corps tout ce qui nous anime et nous fait vivre.

Pour fêter les vingt ans de sa compagnie Illico et ses dix ans à la direction du Centre chorégraphique national de Tours, Thomas Lebrun décide de créer cette épopée chorégraphique qui traverse plus de 20 ans d'Histoire de la danse contemporaine. Il ébauche ici une sorte d'encyclopédie vivante des écritures chorégraphiques, la sienne bien sûr, mais aussi celles qui ont marqué l'Histoire de la danse. Une traversée chorégraphique avec des interprètes dont les parcours ont été déterminants par la rencontre de personnalités allant de Dominique Bagouet à Odile Duboc, Isadora Duncan, Ohad Naharin, Marie-Claude Pietragalla, Kayoko Takasawa... et bien d'autres.

On pense de coutume la «transmission» du chorégraphe au danseur, mais la qualité de la relation se nourrit davantage dans un pas de deux. L'interprète est un catalyseur, un transmetteur dont Thomas Lebrun souhaite faire exulter la force créatrice.

À cette occasion, il s'entoure de 15 danseurs de générations, de corps et d'horizons différents dont certains complices de longue date et de nouveaux compagnons, pour célébrer cette mémoire de l'art chorégraphique.



## AUTOUR DU SPECTACLE

LUNDI 13 MARS 19H-21H

TOUT PUBLIC

Masterclass danse menée par Caroline Boussard

VOIR PAGE 8

## DANSE

DURÉE 1H45  
TARIF A

**CONCEPTION** Thomas Lebrun **CHORÉGRAPHIE** Thomas Lebrun **TEXTE** Carolyn Carlson, Kenji Miyazawa **AVEC** Antoine Arbeit, Maxime Aubert, Julie Bougard, Caroline Boussard, Raphaël Cottin, Gladys Demba, Anne-Emmanuelle Deroo, Arthur Gautier, Akiko Kajihara, Thomas Lebrun, Cécile Loyer, José Meireles, Léa Scher, Veronique Teindas, Yohann Tété **CRÉATION LUMIÈRE** Françoise Michel **CRÉATION COSTUME** Kite Volland, Jeanne Guellaff **CRÉATION SONORE** Maxime Fabre **MUSIQUE** Alphaville, Laurie Anderson, Ludwig van Beethoven, Pierre Chériza, Noël Coward, Roberto De Simone, Claude Debussy, The Doors, Maxime Fabre, Bernard Herrmann, Dean Martin, W.A. Mozart, Nutolina, Elvis Presley, Henry Purcell, Sergei Rachmaninov

# L'éloge des araignées

Mike Kenny | Simon Delattre – C<sup>e</sup> Rodéo Théâtre

MARDI 21 MARS 10H ET 14H  
MERCREDI 22 MARS 10H ET 19H30



Les marionnettes de Simon Delattre racontent l'amitié entre une petite fille et une très vieille dame: un hommage à la sculptrice Louise Bourgeois et à ses araignées monumentales.

Louise, artiste, fête bientôt ses 100 ans. Julie va en avoir 8. Chacune, à une extrémité du fil des âges de la vie, partage un même sort, celui des interdictions: l'une parce qu'elle est trop âgée, l'autre parce qu'elle est trop jeune.

Julie n'aime pas les araignées. Faute de mode de garde, elle doit accompagner son père, aide-soignant chez les personnes âgées. Louise, elle, n'aime pas les enfants. Sa maison est pleine de ces bestioles à huit pattes parfois velues, parfois venimeuses. Louise prétend qu'elles ne sont pas dangereuses mais délicates. Louise en a sculpté des monumentales, exposées dans le monde entier, de Bilbao à Londres, en passant par Ottawa.

Derrière l'apparente rudesse de Louise qui déroule le fil de ses souvenirs, Julie va l'approcher progressivement dans une relation d'égale à égale. Entre la vieille dame indigne et la petite fille effrontée, une relation très forte d'amitié se tisse.

Dans une scénographie étonnante et un grand art de la manipulation de marionnettes, Simon Delattre et Mike Kenny nous racontent une touchante histoire d'émancipation, avec tendresse et sans faux semblant.

Le texte est publié à partir de novembre 2022 aux éditions Actes Sud – papiers dans la collection Heyoka jeunesse

**SPECTACLE ACCUEILLI  
AVEC LE SOUTIEN DE L'ONDA**

## AUTOUR DU SPECTACLE

VENDREDI 17 MARS 18H30

Conférence avec Sandrine Vivier sur l'œuvre de l'artiste Louise Bourgeois organisée par les Amis des Musées de Saintes

**MARIONNETTE  
JEUNE PUBLIC  
COUP DE CŒUR**



**DURÉE 1H  
TARIF C  
SORTIE FAMILLE  
À PARTIR DE 8 ANS**

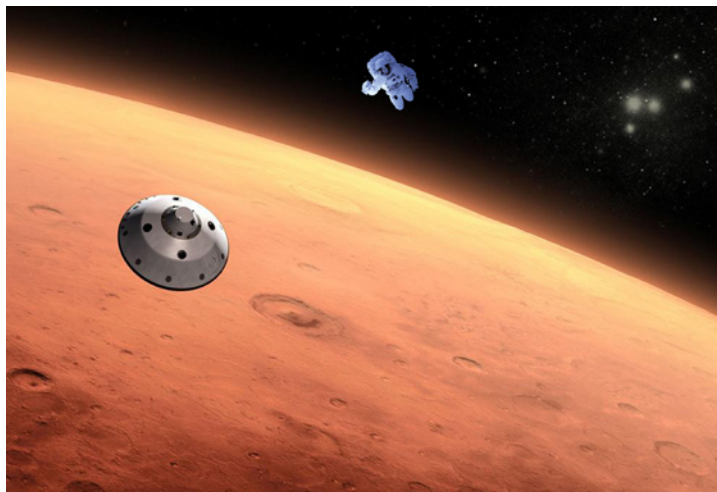
**TRADUCTRICE** Séverine Magois **MISE EN SCÈNE** Simon Delattre **DRAMATURGIE ET ASSISTANAT À LA MISE EN SCÈNE** Yann Richard **SCÉNOGRAPHIE** Tiphaine Monroty **ASSISTANAT** Morgane Bullet **CONSTRUCTION DU DÉCOR** Marc Vavasseur **CRÉATION MARIONNETTES** Anaïs Chapuis **CRÉATION LUMIÈRE** Jean-Christophe Planchenault **JEU** Maloue Fourdrinier, Sarah Vermande, Simon Moers

# Borderline(s) investigation #2

## Ou des solutions bien pratiques aux problèmes posés

MARDI 28 MARS 20H

Frédéric Ferrer — Cie Vertical Détour



SPECTACLE ACCUEILLI  
AVEC LE SOUTIEN DE L'ONDA

Après avoir présenté *Borderline(s) investigation #1* en janvier 2020 au Gallia qui abordait la thématique de l'effondrement écologique et civilisationnel, Frédéric Ferrer revient avec ce deuxième volet de son diptyque pour questionner les limites des frontières du monde. Avec sa fantaisie habituelle, il propose des solutions simples aux problèmes sérieux que pose la crise de l'Anthropocène.

En ces temps où les pressions anthropiques sur les territoires, les milieux naturels, les écosystèmes et la biodiversité mettent gravement en jeu les grands équilibres de la planète et le devenir du monde, et où tout ce qui vit est soumis à des contraintes et dominations de toutes sortes, la question des frontières et des limites (de la Terre, de l'humanité, des corps vivants) est devenue l'un des enjeux les plus prégnants de notre civilisation.

Sous forme d'un colloque, ce spectacle très documenté explore avec humour l'absurdité et la folie humaine.

THÉÂTRE  
CRÉATION  
COUP DE CŒUR

DURÉE 1H40  
TARIF B  
OU PASS 2 SPECTACLES 20€  
BORDERLINE(S) INVESTIGATION #2  
+ DE LA MORUE

ÉCRITURE ET MISE EN SCÈNE Frédéric Ferrer ASSISTANAT À LA MISE EN SCÈNE Linda Souakria DRAMATURGIE ET RECHERCHE Clarice Boyriven AVEC Karina Beuthe Orr, Clarice Boyriven, Guarani Feitosa, Frédéric Ferrer, Hélène Schwartz CRÉATION LUMIÈRE ET CONSTRUCTION Paco Galan DISPOSITIF SON ET VIDÉO Vivian Demard, Laurent Czaczkes Fontaine PRISE DE VUE Militza Gorbachevsky COSTUME Anne Buguet ACCESSOIRE ET SCÉNOGRAPHIE Margaux Folléa JEU Clarice Boyriven, Militza Gorbachevsky (en alternance)

# De la morue

## Atlas de l'anthropocène — Cartographie 6

MERCREDI 29 MARS 20H

Frédéric Ferrer — Cie Vertical Détour



Nous retrouvons Frédéric Ferrer avec cette nouvelle cartographie n°6 pour mener l'enquête à partir de la morue et de ses possibles devenirs, à travers les frontières et les tensions de l'anthropocène.

On connaît l'histoire. La morue a façonné pendant plus de 5 siècles les paysages et la vie des êtres humains, alimenté un commerce triangulaire puissant, lancé l'économie mondiale, fondé le libéralisme, permis l'indépendance et la montée en puissance des États-Unis, et nourri les esprits et les ventres de millions d'êtres humains sur tous les continents. Mais la morue était trop belle... et fut victime de son succès. Ce poisson, emblématique de la folie destructrice de l'espèce humaine, est parti. La morue n'est plus là. Et maintenant les humains l'attendent... et désespèrent de son retour.

Le Gallia a accueilli toutes ses précédentes cartographies. Seul en scène avec son Powerpoint comme unique élément de décor, Frédéric Ferrer propose une conférence décalée pour nous alerter sur des questions graves liées au réchauffement climatique.

CONFÉRENCE DÉCALÉE  
DURÉE 1H  
TARIF D  
OU PASS 2 SPECTACLES 20€  
BORDERLINE(S) INVESTIGATION #2  
+ DE LA MORUE

CONCEPTION ET INTERPRÉTATION Frédéric Ferrer

# Concert à table

JEUDI 30 MARS 20H  
VENDREDI 31 MARS 20H

Claire Diterzi | Stéphane Garin — C<sup>ie</sup> Je garde le chien



CONCERT ACCUEILLI  
AVEC LE SOUTIEN DE L'ONDA

La compagnie vous propose de vous mettre à table en compagnie de la compositrice et chanteuse Claire Diterzi (régulièrement accueillie au Gallia) et de Lou Renaud-Bailly à la percussion.

Imaginez Claire Diterzi assise là, tout près de vous pour un concert acoustique tout en finesse et facétie. Sur la table de jardin sont réunis autant de petits instruments que d'objets hétéroclites détournés pour la musique. Ce duo entraîne son petit auditoire à écouter chaque son, chaque chant, là tout près de nos oreilles ! L'art du duo s'exerce ici avec une créativité jubilatoire pour un concert infiniment petit qui rejoue et déjoue des morceaux choisis du répertoire de l'artiste, dans un jaillissement de sons rythmés, subtils et malicieux.

MUSIQUE



DURÉE 1H  
TARIF B

AUTRICE, COMPOSITRICE, INTERPRÉTATION Claire Diterzi PERCUSSIONS Lou Renaud-Bailly

# Une télévision française

JEUDI 6 AVRIL 19H30

Thomas Quillardet — C<sup>ie</sup> 8 avril



## AUTOUR DU SPECTACLE

Projection du documentaire *Media Crash – qui a tué le débat public?* de Valentine Oberti et Luc Hermann

VOIR PAGE 13

Thomas Quillardet met en branle la machine à souvenirs, pour une pièce de théâtre unique en son genre: l'histoire de la privatisation de TF1.

C'est l'histoire d'une dizaine de journalistes de la plus puissante rédaction de France de l'époque, celle de TF1, au cœur d'une soudaine révolution: sa privatisation.

En 1987, TF1, première chaîne de l'Hexagone, est en passe d'être rachetée par Francis Bouygues. Sous nos yeux, une chaîne de télévision change de main et c'est un monde qui commence sa mutation. Les journaux télévisés et les magazines de la chaîne se mettent alors au diapason de nouvelles méthodes managériales et journalistiques, imprimant dans les consciences françaises un décryptage de l'actualité et du réel, dicté désormais par la course à l'audience.

Thomas Quillardet, à l'écriture et la mise en scène, dresse ici le portrait de ces années de catéchisme cathodique où le 20H était une messe, avec le renfort des figures de l'époque. Il aborde les années épiques de la naissance du journalisme libéral dans un dispositif ultra audacieux et servi par un collectif talentueux de 11 acteurs et actrices.

Après son adaptation et sa mise en scène du roman de Christophe Honoré *Ton Père* présentées en novembre dernier, Thomas Quillardet, fidèle compagnon du Gallia, signe ici une œuvre politique passionnante.

THÉÂTRE

DURÉE 2H50 avec entracte  
TARIF A  
OU PASS 2 SPECTACLES 30€  
TON PÈRE+ UNE TÉLÉVISION FRANÇAISE

ÉCRITURE ET MISE EN SCÈNE Thomas Quillardet AVEC Agnès Adam, Jean Baptiste Anoumon, Emilie Baba, Benoît Carré, Florent Cheippe, Charlotte Cornan, Titouan Lechevalier, Bénédicte Mbemba, Josué Ndoofusu, Blaise Pettebone, Anne-Laure Tondou ASSISTANT À LA MISE EN SCÈNE Titiane Barthel SCÉNOGRAPHIE Lisa Navarro COSTUME Benjamin Moreau CRÉATION SONORE Julien Fezans CRÉATION LUMIÈRE Anne Vaglio CHEFFE DE CHANT Ernestine Bluteau CONSTRUCTION DU DÉCOR Les ateliers de la Comédie de Saint-Etienne

# Le Métier du Temps — La Jeune Parque

Paul Valéry | Julie Delille — Théâtre des trois Parques



MARDI 25 AVRIL 20H  
MERCREDI 26 AVRIL 20H

**SPECTACLE ACCUEILLI  
AVEC LE SOUTIEN DE L'ONDA**

Une jeune femme s'éveille, seule, sur un rocher, au milieu de la Méditerranée... On assiste à ses errements intérieurs, entre l'éveil et le sommeil, l'angoisse et l'ivresse, qui est-elle vraiment ? Quel est cet étrange voyage auquel elle nous convie ?

À travers la figure mythologique de la Parque, les 512 alexandrins de Paul Valéry déploient leur virtuosité dans un dispositif immersif et audacieux.

Julie Delille propose une plongée dans l'œuvre protéiforme et vertigineuse de Paul Valéry : moderne, audacieuse, surprenante, dont la pensée bouleverse autant qu'elle grandit. Retrouver des rituels, explorer les terres sauvages de la spiritualité, laisser place au mystère et à la contemplation : le Théâtre des trois Parques invite à une promenade sensitive dans « l'archipel » Valéry à l'issue d'une résidence de 10 jours en avril à Saintes.

Parallèlement aux dates de ce spectacle et à la fin de cette résidence, la compagnie propose *La très Jeune Parque*, une méditation à destination du jeune public écrite par la dramaturge du Théâtre des trois Parques. Une forme courte de 45 minutes qui explorera quelques-uns des grands thèmes de l'œuvre de Paul Valéry, une adaptation pour la jeunesse d'Alix Fournier Pittaluga et mise en scène par Julie Delille les 25 et 26 avril à 14h (entrée libre, sur le plateau).

**THÉÂTRE  
CRÉATION**



61

**DURÉE ESTIMÉE 1H15  
TARIF D**

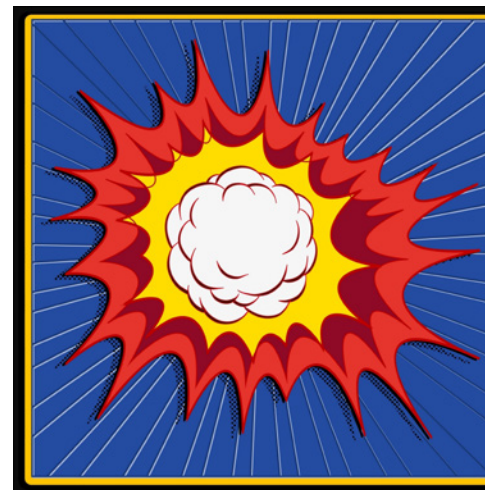
**TEXTE** Paul Valéry **MISE EN SCÈNE** Julie Delille **SCÉNOGRAPHIE, COSTUME** Clémence Delille **DRAMATURGIE ET TEXTE LA TRÈS JEUNE PARQUE** Alix Fournier-Pittaluga **INTERPRÉTATION** Gwenaëlle Martin **CRÉATION LUMIÈRE** Elsa Revol **CRÉATION MUSICALE** Julien Lepreux





Dans un salon, une femme, un homme, un chien et... 25 poules savantes qu'accompagnent 2 dindons! Cette drôle de tribu fait bon ménage mais déménage. C'est alors un joyeux bazar! Les plumes volent et un véritable chaos s'installe. Cette compagnie qui s'est fait une spécialité du dressage de gallinacés, affectionne l'art du décalage et du burlesque.

Diane Dugard, artiste de cirque (voltigeuse et dresseuse de poules) est fascinée depuis l'enfance par cet animal si drôle et si touchant. Elle associe rapidement à son travail celui de Juan Cocho, comédien-écrivain formé à l'Ecole Nationale du Théâtre de Strasbourg. La réunion de leurs univers respectifs donne naissance en 2009 à ce duo à la fois clownesque et poétique. La compagnie tourne aujourd'hui en France et à l'étranger, dans le milieu du cirque, du cabaret, du music-hall et dans le milieu des Arts de la rue, en salle ou sous son propre chapiteau.



SPECTACLE ACCUEILLI  
AVEC LE SOUTIEN DE L'OARA

Jimmy est le fils de Norman et Norma Normal. Ils habitent Normal Street à Normal-Ville. Dans la famille Normal il y a aussi Dorothy la grande sœur, un bébé, un chien et un poisson rouge...

Tout ce qu'il y a de plus normal!

Sauf que pas du tout: ce sont des cartoons dont la vie est régie par la loi des cartoons! Malgré leur normalité apparente, leurs vies répondent à d'autres règles: le bébé, le chien et le poisson rouge parlent. Chaque matin un nouvel épisode commence et tout redémarre à zéro, comme si la veille n'avait pas existé. Ils ne ressentent jamais la douleur, ils ne vieillissent pas et ne meurent jamais.

Avec *Cartoon*, Mike Kenny atteint le sommet de son art avec une précision acérée, sur un rythme endiablé, enchaînant avec humour les situations les plus incroyables, en nous interrogeant sur la normalité mais surtout sur notre désir de vivre.

## AUTOUR DU SPECTACLE

MERCREDI 3 MAI 14H-16H

- Atelier parents-enfants (7-10 ans)

VOIR PAGE 9

- Projection du film d'animation *Qui veut la peau de Roger Rabbit?* de Robert Zemeckis

VOIR PAGE 13

# La diversité est-elle une variable d'ajustement pour un nouveau langage théâtral non genré, multiple et unitaire?

Amine Adjina, Gustave Akakpo, Métie Navajo — Cie du Double

MERCREDI 10 MAI 20H



SPECTACLE ACCUEILLI  
AVEC LE SOUTIEN DE L'ONDA

À mi-chemin entre spectacle et conférence, *La diversité est-elle une variable d'ajustement pour un nouveau langage théâtral non genré, multiple et unitaire?* rassemble ici trois auteurs de théâtre pour parler de la diversité: Amine Adjina, Gustave Akakpo et Métie Navajo.

Dans une démarche participative, ils ont préalablement soumis un questionnaire au public. Ces réponses seront synthétisées et données au cours de la représentation. Le public devra également élire le.la représentant.e de la diversité, chargé.e de mettre en place les outils de transformation du paysage culturel français. Mais le mot diversité n'est-il pas souvent un piège?

Sur un ton à la fois sérieux et décalé, cette conférence navigue à travers le sujet avec humour et dérision. La compagnie a l'art de déplacer les situations sous un angle qui en révèle l'absurdité. Ces trois conférenciers se mettent en scène autour de cette question de la diversité, se jouant d'eux-mêmes et des projections des spectateurs. Dans ce jeu de miroirs qui n'en finissent pas de se réfléchir, l'art du théâtre prend alors tout son sens.

CONFÉRENCE DÉCALÉE  
COUP DE CŒUR

DURÉE 1H15  
TARIF D  
OU PASS 2 SPECTACLES 20€  
NOS JARDINS + LA DIVERSITÉ EST-ELLE...?

CONCEPTION, TEXTE ET JEU Amine Adjina, Gustave Akakpo, Métie Navajo  
COLLABORATION ARTISTIQUE Émilie Prévosteau CRÉATION LUMIÈRE Bruno Brinas  
CRÉATION SONORE Fabien Aléa Nicol SCÉNOGRAPHIE ET COSTUME Cécile Trémolières

# Les fantômes du théâtre (titre provisoire)

Philippe Gauthier | Cie Florence Lavaud – Chantier Théâtre

DU MARDI 9 AU VENDREDI 12 MAI

Tracer des lignes pour aujourd'hui et pour demain. Aller vers le public, vers la jeunesse, mais pas que... Partir du réel et le fondre dans des imaginaires. Voilà le nouveau projet de la metteuse en scène Florence Lavaud avec sa série de *Portraits*. Elle souhaite créer autrement et écrire cette série dans une relation privilégiée avec les spectateurs.

Une création qui invite enfants et grands enfants à explorer la thématique des «fantômes du théâtre». Que se passe-t-il dans les théâtres? Qui y travaille? Des personnes vivent-elles dedans? Florence Lavaud viendra réveiller les imaginaires et peut-être des souvenirs, à l'occasion de deux temps de collectage de paroles en octobre et novembre. Elle donnera ensuite ce fourmillement de matière à l'auteur Philippe Gauthier, qui se chargera d'en extraire un texte, que la compagnie Chantier théâtre mettra ensuite en scène et jouera dans plusieurs contrées de Saintes et de ses alentours.

Projet construit en complicité avec les écoles Jean Jaurès et Léo Lagrange de Saintes, l'école de Saint Simon de Pelouaille, le collège René Caillié, le collège Jules Ferry de Gémozac, le foyer seniors Beau soleil de Saintes...



THÉÂTRE  
CRÉATION  
JEUNE PUBLIC

HORS-LES-MURS  
DURÉE 45 MINUTES  
TARIF C  
À PARTIR DE 7 ANS

MISE EN SCÈNE Florence Lavaud COMMANDE D'ÉCRITURE Philippe Gauthier  
AVEC Jérémy Barbier d'Hiver CRÉATION SONORE François Weber

# Le Tartuffe ou l'Hypocrite

MARDI 16 MAI 20H  
MERCREDI 17 MAI 20H

Comédie en 3 actes de Molière restituée par Georges Forestier  
Matthieu Roy — C<sup>e</sup> du Veilleur



**SPECTACLE ACCUEILLI  
AVEC LE SOUTIEN DE L'OARA**

Cette adaptation originale de Georges Forestier n'est pas la version en cinq actes que nous connaissons de Molière. Cette première version, plus radicale, fut interdite après quelques représentations sous la pression de l'Église malgré la protection du Roi. Mais qu'est-ce qui dans cette comédie dérangea tant ? Molière dépeint une famille bourgeoise catholique dont le chef de famille, Orgon, décide de recueillir dans son foyer un dévot, Tartuffe, dont l'influence sur le maître de maison va bouleverser l'équilibre familial.

Georges Forestier, chercheur littéraire et grand spécialiste de Molière, a mené ce travail de recherche par une approche quasi-archéologique pour restituer cette première version. La saveur de cette comédie en trois actes se révèle alors tout autre avec cette satire du directeur de conscience tombé dans le péché de la chair.

Matthieu Roy contextualise la pièce dans les années 20, où les conventions morales et religieuses tiennent encore toute leur place. La pièce sera présentée en plein air dans le jardin de la médiathèque.

**THÉÂTRE** AU JARDIN MARTINEAU,  
SAINTES  
DURÉE ESTIMÉE 1H  
TARIF B

**MISE EN SCÈNE ET DISPOSITIF SCÉNIQUE** Matthieu Roy **COLLABORATION ARTISTIQUE** Johanna Silberstein  
**AVEC** François Marthouret, Yannick Jaulin, Johanna Silberstein, Aurore Déon, Sylvain Levey,  
Anthony Jeanne, Nadine Béchade **CRÉATION LUMIÈRE** Manuel Desfeux **COSTUME** Alex Costantino  
**ESPACE SONORE** Grégoire Leymarie

# Jeune Orchestre de l'Abbaye

LUNDI 22 MAI 20H

Sous la direction de Léo Warynski



## PROGRAMME

**Juan Crisostomo Arriaga**  
*Symphonie en ré majeur*

**Ludwig van Beethoven**  
*Concerto pour violon et  
orchestre en Ré majeur  
op. 61*

Le Jeune Orchestre de l'Abbaye fera résonner la Cathédrale Saint-Pierre au printemps, sous la direction sensible et audacieuse de Léo Warynski, accompagné d'Amandine Beyer, que nous retrouverons cette fois-ci en qualité de violoniste.

Formé à la direction d'orchestre auprès de François-Xavier Roth, Léo Warynski acquiert depuis dix ans une expérience importante avec différentes formations en France et dans le monde. Son goût pour la voix et l'opéra l'amène à diriger des productions lyriques, notamment avec l'Académie de l'Opéra de Paris. Il est également régulièrement invité par l'orchestre National d'Île-de-France, l'orchestre de Normandie, l'Ensemble Inter Contemporain ou l'orchestre de Colombie.

Pour ce programme, l'Allemagne et l'Espagne sont ici réunis. D'un côté, Juan Crisostomo Arriaga, dont l'existence – il est né à Bilbao en 1806 et mort à Paris de la tuberculose vingt ans plus tard – fut aussi brève qu'intense. Enfant prodige, il compose un octuor à onze ans, un opéra à treize. La *Symphonie en ré majeur* est l'une de ses œuvres les plus marquantes : verve beethovenienne, orchestration vive, surprenante, accents passionnés qui évoquent l'émotion schubertienne...

Le JOA jouera ensuite un monument du répertoire romantique avec le *Concerto pour violon en ré majeur opus 61* (1806). Beethoven s'y attelle entre l'écriture des symphonies n°3 et 4, ce qui explique l'importance de l'orchestre, véritable protagoniste aux côtés du violon virtuose.

**MUSIQUE CLASSIQUE** À LA CATHÉDRALE  
SAINT-PIERRE  
DURÉE 1H15  
TARIFS 20€ ET 24€

**DIRECTION** Léo Warynski **SOLISTE VIOLON** Amandine Beyer **MUSICIENS** Jeune Orchestre de l'Abbaye

# Accessibilité

Le Gallia Théâtre Cinéma de Saintes poursuit sa politique d'accessibilité en faveur des personnes en situation de handicap. Pour vous garantir le meilleur accueil, nous vous invitons à vous signaler à la billetterie au moment de votre réservation.

## Spectateurs à mobilité réduite

Le parterre de la salle de spectacle ainsi que la salle de cinéma au sous-sol sont accessibles aux spectateurs à mobilité réduite. En revanche, les spectacles se déroulant sur le plateau du théâtre ne sont pas accessibles.



## Spectateurs aveugles et malvoyants

### SPECTACLES

Nous avons identifié par un pictogramme une sélection de spectacles accessibles.



### CINÉMA

La salle de cinéma en sous-sol est équipée d'un système de haute qualité audio qui permet une audiodescription du film à partir d'un boîtier AD. Cette description est diffusée dans des casques sans fil. Attention: tous les films ne disposant pas d'une version audio-décrite, nous vous conseillons de vous renseigner auprès de l'accueil en amont.

## Spectateurs sourds et malentendants

### SPECTACLES

Nous avons identifié par un pictogramme une sélection de spectacles très visuels et accessibles.



### CINÉMA

La salle de cinéma en sous-sol est équipée d'un système d'amplification du son sans fil. Attention: tous les films ne disposant pas de cette bande amplifiée, nous vous conseillons de vous renseigner auprès de l'accueil en amont.

### SON AMPLIFIÉ

### SOUS-TITRAGE

À l'exception des films Jeune Public, tous les films étrangers programmés au Gallia sont présentés en version originale sous-titrée en français. Une séance par semaine est proposée avec sous-titrage à destination des spectateurs sourds et malentendants (film français). Cette séance est indiquée dans la grille horaire du programme cinéma mensuel.

### CONTACT SPECTACLES

**SPECTATEURS INDIVIDUELS** [billetterie@galliasaintes.com](mailto:billetterie@galliasaintes.com)  
**GROUPE** [mediation@galliasaintes.com](mailto:mediation@galliasaintes.com)

### CONTACT CINÉMA

[cinema@galliasaintes.com](mailto:cinema@galliasaintes.com)

# Informations pratiques

## Contacts

Ouverture au public du mardi au vendredi de 13h30 à 18h  
[billetterie@galliasaintes.com](mailto:billetterie@galliasaintes.com)  
67 ter cours National, 17100 Saintes  
☎ 05 46 92 10 20  
🌐 [www.galliasaintes.com](http://www.galliasaintes.com)   

## Réservations

- Réservation par téléphone ou sur place du mardi au vendredi de 13h30 à 18h
- Réservation en ligne 7j/7 et 24h/24
- Les soirs de spectacle, la billetterie est ouverte 1 heure avant le début de la représentation

- Ouverture de la billetterie en ligne à partir du jeudi 8 septembre à 14h
- Ouverture de la billetterie sur place à partir du jeudi 8 septembre à 17h
- Ouvertures exceptionnelles:  
Vendredi 9 septembre 13h30-19h  
Samedi 10 septembre 10h-19h  
Samedi 17 septembre 10h-12h30

## Règlement

- Carte bancaire, chèque, espèces, chèque culture, chèque vacances, Pass culture.
- Possibilité de paiement échelonné à partir de 60€ avec un minimum de 20€ mensuel (8 prélèvements maximum d'octobre 2022 à mai 2023). Le formulaire de prélèvement SEPA est à télécharger sur le site ou disponible à l'accueil. Il est à remettre à l'accueil accompagné d'un RIB.

## Accès aux spectacles

- Les représentations en temps scolaire sont ouvertes à tous, dans la limite des places disponibles.
- Les portes de la salle de spectacle sont ouvertes 30 minutes avant le début des représentations.
- Les spectacles commencent à l'heure indiquée sur le billet. L'accès à la salle n'est pas garanti aux spectateurs retardataires.
- Le placement est libre pour tous les spectacles de la saison.

## Lieux des spectacles

### SAINTES

**Le Gallia**  
67 ter Cours national  
**Salle des Jacobins**  
Place de l'Échevinage  
**Jardin Martineau**  
Place de l'Échevinage  
**Cathédrale Saint-Pierre**  
Place Saint-Pierre

### NIORT

**Le Moulin du roc**  
9 boulevard Main

# Tarifs

## Adhésion

PLEIN TARIF	TARIF RÉDUIT*
16€	5€

\*Tarif réduit pour les moins de 26 ans, demandeurs d'emploi et bénéficiaires des minimas sociaux sur présentation d'un justificatif.

## Pourquoi adhérer ?

Votre carte d'adhésion est nominative et valable du 1<sup>er</sup> septembre 2022 au 31 août 2023 pour le cinéma et le spectacle vivant.

- Soutenir l'activité de l'association du Gallia Théâtre et porter votre voix lors des assemblées générales.
- Obtenir des tarifs très privilégiés pour le spectacle vivant et le cinéma toute l'année.
- Recevoir à votre domicile l'actualité spectacle vivant du Gallia.
- Profiter de 5% de réduction à la librairie Peiro-Caillaud.
- Bénéficier du tarif réduit (adhérent) sur un concert de la saison de l'Abbaye aux Dames ou de son festival, sur réservation au préalable et dans la limite des places disponibles.

## Spectacles

Les soirs de spectacle, garez-vous sur le parking du Bois d'amour pour 1€, valable pour 3h de stationnement maximum. Demandez votre carte parking à l'accueil avant d'entrer en salle.

CATÉGORIES	ADHÉRENT	NON-ADHÉRENT
Tarif A	22€	32€
Tarif B	14€	26€
Tarif C	7€	12€
Tarif D	10€	15€
JOA	20€	24€
MOULIN DU ROC	22€	30€

## Pass 2 spectacles

Plusieurs metteurs en scène viennent à deux reprises cette saison. Nous donnons l'opportunité aux adhérents de découvrir leurs deux propositions artistiques à tarif préférentiel.

METTEUR EN SCÈNE	SPECTACLES	ADHÉRENT
Thomas Quillardet	Ton père + Une télévision française	30€
Amine Adjina	Nos jardins + La diversité est-elle une variable d'ajustement... ?	20€
Frédéric Ferrer	Borderline(s) investigation #2 + De la morue	20€

## Sortez en famille !

SPECTACLE JEUNE PUBLIC	7€	CINÉMA JEUNE PUBLIC 🌀	4€
------------------------	----	-----------------------	----

Toute la famille bénéficie de ce tarif unique si au moins un adulte est adhérent (1 adulte/1 enfant).

Pour les adhérents et non-adhérents sur une sélection de films (1 adulte/1 enfant).

## Cinéma

TARIF GROUPE 5€ (CE, ASSOCIATIONS, ORGANISMES...) Une adhésion à 16€ est obligatoire au nom de la structure

CATÉGORIES	ADHÉRENT	NON-ADHÉRENT
Prix d'entrée	5€	7,50€
Carte fidélité (10 places)	45€	65€

	ÉCOLE	COLLÈGE, LYCÉE
Adhésion annuelle par établissement	5€	16€
Spectacle en temps scolaire	4€	7€
Spectacle en soirée tarif B et D	10€	10€
Spectacle en soirée tarif C	7€	7€
Cinéma en temps scolaire	3,50€	3,50€

## Tarifs scolaires

Vos interlocuteurs privilégiés pour organiser vos sorties scolaires:

**SPECTACLE VIVANT** Angéline Simond  
mediation@galliasaintes.com  
05 46 92 20 41

**CINÉMA** Jérôme Richard  
projection@galliasaintes.com

# Bulletin d'adhésion

À télécharger sur [galliasaintes.com](http://galliasaintes.com)

Formulaire à déposer à l'accueil du Gallia ou à nous retourner par courrier

Gallia Théâtre Cinéma  
67 ter cours National,  
17100 Saintes

billetterie@galliasaintes.com  
☎ 05 46 92 10 20  
🌐 [www.galliasaintes.com](http://www.galliasaintes.com)

Mme

M

Nom .....

Prénom .....

Adresse .....

.....

.....

Code postal ..... Ville .....

Tel .....

Mail .....

Date de naissance ..... /..... /.....

JE SOUHAITE ÊTRE ABONNÉ·E À LA NEWSLETTER DU GALLIA THÉÂTRE CINÉMA

## Votre type d'adhésion

Adhésion individuelle 16€

Adhésion réduite\* 5€

Je souhaite recevoir le programme mensuel cinéma toute l'année 7€

Je souhaite soutenir le Gallia Théâtre Cinéma, je fais un don de ..... € Ci-joint mon règlement ..... €  
Un reçu fiscal me sera adressé par courrier.

CHÈQUE BANCAIRE OU POSTAL  ESPÈCES  CHÈQUES CULTURE, VACANCES

PAIEMENT PAR PRÉLÈVEMENT SEPA (VOIR CONDITIONS INFOS PRATIQUES)

CARTE BANCAIRE N° [ ] [ ] [ ] [ ] [ ] [ ] [ ] [ ] [ ] [ ] [ ] [ ] [ ] [ ] [ ]

EXPIRATION [ ] [ ] [ ] [ ] [ ]

\*Ce tarif réduit s'adresse aux moins de 26 ans, demandeurs d'emploi et bénéficiaires des minimas sociaux sur présentation d'un justificatif.

# Bulletin de réservation individuel

SPECTACLES	CHOISISSEZ VOS SPECTACLES	ADHÉRENT	PLEIN	TARIFS SPÉCIAUX
CAR/MEN	<input type="checkbox"/> VEN 14 OCT 20H	22€	32€	
AMOURS (2) SALLE DES JACOBINS	MAR 8 NOV <input type="checkbox"/> 19H <input type="checkbox"/> 20H30 <input type="checkbox"/> MER 9 NOV 20H	14€	26€	
DANS LES JUPES DE MA MÈRE	MER 9 NOV <input type="checkbox"/> 10H30 <input type="checkbox"/> 16H30	7€	12€	<input type="checkbox"/> ..... x 7€ = ..... €
JOA – DIRECTION AMANDINE BEYER	<input type="checkbox"/> MER 16 NOV 20H	20€	24€	
TON PÈRE	<input type="checkbox"/> MAR 22 NOV 20H	14€	26€	<input type="checkbox"/> Pass Thomas Guillardet 2 spectacles pour 30€ Réservé aux adhérents
UNE TÉLÉVISION FRANÇAISE	<input type="checkbox"/> JEU 6 AVR 19H30	22€	32€	
MELVIN DANS LES NUAGES	<input type="checkbox"/> SAM 3 DÉC 20H	14€	26€	
CANDIDE OU L'OPTIMISME	<input type="checkbox"/> JEU 8 DÉC 19H30	14€	26€	
MATCH !	<input type="checkbox"/> MAR 13 DÉC 20H	14€	26€	
LE COMPLEXE DU PINGOUIN	<input type="checkbox"/> VEN 16 DÉC 19H30	7€	12€	<input type="checkbox"/> ..... x 7€ = ..... €
CECI N'EST PAS DU THÉÂTRE	<input type="checkbox"/> JEU 05 JAN 20H	14€	26€	
NOS JARDINS	<input type="checkbox"/> MER 11 JAN 19H30	14€	26€	<input type="checkbox"/> Pass Amine Adjina 2 spectacles pour 20€ Réservé aux adhérents
LA DIVERSITÉ EST-ELLE UNE VARIABLE... ?	<input type="checkbox"/> MER 10 MAI 20H	10€	15€	
BLABLABLA	<input type="checkbox"/> VEN 20 JAN 19H30	7€	12€	<input type="checkbox"/> ..... x 7€ = ..... €
OPA	<input type="checkbox"/> MAR 24 JAN 20H	10€	15€	
RÉMI BETON	<input type="checkbox"/> JEU 26 JAN 20H	14€	26€	
LABULKRACK	<input type="checkbox"/> LUN 30 JAN 20H	14€	26€	
IL A BEAUCOUP SOUFFERT LUCIFER	<input type="checkbox"/> JEU 2 FÉV 19H30	7€	12€	<input type="checkbox"/> ..... x 7€ = ..... €
PUM	<input type="checkbox"/> MAR 21 FÉV 20H	14€	26€	
OMMA MOULIN DU ROC	<input type="checkbox"/> JEU 23 FÉV 20H30	22€	30€	<input type="checkbox"/> BUS 3€
PUISQUE C'EST COMME ÇA...	<input type="checkbox"/> VEN 24 FÉV 19H30	7€	12€	<input type="checkbox"/> ..... x 7€ = ..... €
QUI A CRU KENNETH ARNOLD ?	<input type="checkbox"/> MER 1 <sup>er</sup> MARS 20H <input type="checkbox"/> JEU 2 MARS 19H30	14€	26€	
LE CABARET DES ABSENTS	<input type="checkbox"/> MAR 7 MARS 20H	14€	26€	
M.E.M.M.	<input type="checkbox"/> VEN 10 MARS 20H	14€	26€	
MILLE ET UNE DANSES	<input type="checkbox"/> MAR 14 MARS 20H	22€	32€	
L'ÉLOGE DES ARAIGNÉES	<input type="checkbox"/> MER 22 MARS 19H30	7€	12€	<input type="checkbox"/> ..... x 7€ = ..... €
BORDERLINE(S) INVESTIGATION #2	<input type="checkbox"/> MAR 28 MARS 20H	14€	26€	<input type="checkbox"/> Pass Frédéric Ferrer 2 spectacles pour 20€ Réservé aux adhérents
DE LA MORUE	<input type="checkbox"/> MER 29 MARS 20H	10€	15€	
CONCERT À TABLE	<input type="checkbox"/> JEU 30 MARS 20H <input type="checkbox"/> VEN 31 MARS 20H	14€	26€	
LA JEUNE PARQUE	<input type="checkbox"/> MAR 25 AVR 20H <input type="checkbox"/> MER 26 AVR 20H	10€	15€	
VOLER DANS LES PLUMES	<input type="checkbox"/> SAM 29 AVR 20H	10€	15€	
CARTOON	<input type="checkbox"/> JEU 4 MAI 19H30	7€	12€	<input type="checkbox"/> ..... x 7€ = ..... €
LE TARTUFFE OU L'HYPOCRITE JARDIN MARTINEAU	<input type="checkbox"/> MAR 16 MAI 20H <input type="checkbox"/> MER 17 MAI 20H	14€	26€	
JOA – DIRECTION LÉO WARYNSKI CATHÉDRALE ST-PIERRE	<input type="checkbox"/> LUN 22 MAI 20H	20€	24€	
<b>TOTAL</b>		..... €	..... €	..... €
<b>TOTAL ADHÉSION</b>				€
<b>TOTAL SPECTACLES</b>				€
<b>TOTAL TARIFS SPÉCIAUX</b>				€
<b>TOTAL GÉNÉRAL</b>				€

# Remerciements

## Partenaires financiers et institutionnels



## Partenaires mécénat d'entreprise



## Partenaires réseaux



## Partenaires média



# Mentions obligatoires

## CAR/MEN

**CRÉATION** Compagnie La Feuille d'Automne **COPRODUCTION** Victor Bosch – L'ing music; Quartier Libre Productions; Le Théâtre de la Coupole de Saint Louis; Alsace – Le Quai des Arts Relais Culturel Régional à Argentan; KLAP Maison pour la danse à Marseille (résidence de finalisation 2019) **SOUTIEN** L'Orange Bleue – espace culturel d'Eaubonne; L'Espace Michel Simon de Noisy-le-Grand; Micadanses/résidence d'accompagnement spécifique **REMERCIEMENT** Marc Piera.

## Amours (2)

**PRODUCTION** Compagnie Louis Brouillard **COPRODUCTION** La Comète, Scène nationale de Châlons-en-Champagne; Les Théâtres à Marseille; La Course, Scène nationale de la Rochelle; Le Gallia Théâtre – Scène conventionnée d'intérêt national art et création – de Saintes **SOUTIEN** La Maison Centrale d'Arles; SPIP 13; DRAC PACA; Direction Interrégionale des Services Pénitentiaires Sud-Est; Fondation d'entreprise Hermès. La Compagnie Louis Brouillard reçoit le soutien du ministère de la Culture, de la Drac Ile-de-France et de la Région Ile-de-France. La Compagnie Louis Brouillard et Joël Pommerat sont associés à Nanterre-Amandiers, La Course, Scène Nationale de La Rochelle, à la Comédie de Genève et au TNP. Théâtre National Populaire de Villeurbanne. Les textes de Joël Pommerat sont édités chez Actes Sud-Papiers.

## Dans les jupes de ma mère

**PRODUCTION** Toutitito Teatro **COPRODUCTION** Le Théâtre Municipal de Coutances – Scène conventionnée d'intérêt national; Le Volcan – Scène Nationale du Havre; La Minoterie de Dijon – Scène conventionnée d'intérêt national; Le Domaine d'O à Montpellier **SOUTIEN** La compagnie est conventionnée par la DRAC Normandie, la Région Normandie et le Conseil Départemental de la Manche. La compagnie est associée aux Ateliers Intermédiaires, au TMC de Coutances – Scène conventionnée d'intérêt national art, enfance, jeunesse, au Sablier-pôle des arts de la marionnette en Normandie – Scène conventionnée à Ifs/Divès-sur-Mer et Centre National de la marionnette en préparation. Ce spectacle est soutenu à la diffusion par l'ODIA Normandie.

## Ton père

**PRODUCTION** 8 avril **COPRODUCTION** Comédie – CDN de Reims; Le Trident – Scène nationale de Cherbourg-en-Cotentin; ThéâtrédelaCité – CDN Toulouse Occitane; Le Théâtre de Saint-Quentin-en-Yvelines – Scène Nationale; Le Théâtre de Chelles; Le Gallia Théâtre, scène conventionnée d'intérêt national – art et création – de Saintes; Le Pont des Arts – Centre culturel de Cesson-Sévigné et Festival d'Automne à Paris. **SOUTIEN** DRAC Ile-de-France; Région Ile-de-France; ADAMI; Le Théâtre de Vanves. Avec le dispositif d'insertion de l'École du Nord, soutenu par la Région Hauts-de-France et le Ministère de la Culture **REMERCIEMENT** Ville de Cherbourg en Cotentin.

## Candide ou l'Optimisme

**PRODUCTION** Théâtre national de Bordeaux en Aquitaine; Le Syndicat d'Initiative **COPRODUCTION** OARA – Office Artistique de la Région Nouvelle-Aquitaine; Le Bateau Feu – scène nationale de Dunkerque; Le Parvis – scène nationale Tarbes Pyrénées; L'Odyssee – scène conventionnée de Périgueux; La Coupe d'Or – scène conventionnée de Rochefort; Théâtre Ducourneau d'Agen; Le Gallia Théâtre, scène conventionnée d'intérêt national – art et création – de Saintes **SOUTIEN** Ministère de la Culture (DRAC Nouvelle-Aquitaine); la Ville de Bordeaux (fonds d'aide à la création), et avec l'aide du Fonds d'insertion professionnelle de l'Estba. Julien Duval est artiste compagnon au Théâtre National de Bordeaux en Aquitaine et la compagnie Le Syndicat d'Initiative est associée au Théâtre Ducourneau d'Agen.

## Match!

**COPRODUCTIONS & RÉSIDENCE** L'Odyssee – Scène conventionnée de Périgueux; Théâtre du Cloître – Scène conventionnée de Bellac; Les Trois T – Scène conventionnée de Châtelleraut; Le Plateau – Centre Culturel d'Eysines; Le Gallia Théâtre, scène conventionnée d'intérêt national – art et création – de Saintes **CONTRIBUTION** Théâtre de Thouars – Scène conventionnée de Thouars; Le Champ de Foire – Saint André de Cubzac **SOUTIEN** OARA – Office Artistique Région Nouvelle Aquitaine; DRAC – Direction Régionale des Affaires Culturelles Nouvelle Aquitaine **SOUTIEN DE LA COMPAGNIE** Conseil Régional Nouvelle Aquitaine et Département de la Corrèze.

## Le complexe du pingouin

**PRODUCTION** Compagnie Le Mouton Carré **COPRODUCTION** Le Volcan, Scène nationale du Havre; Château Rouge, Scène conventionnée d'intérêt national Art et Création au titre des nouvelles écritures du corps et de la parole d'Annemasse; Le Grand R, Scène nationale de La Roche sur Yon; Le Carroi, La Flèche; Le Kiosque, Centre d'Action Culturelle Mayenne Communauté; THV, Scène conventionnée Jeune Public, St Bathélémy d'Anjou; Espace René Proby, St Martin d'Hère; Théâtre Jean Arp, Scène Conventionnée d'intérêt national Art et Création pour la marionnette et autres formes associées de Clamart; Ville de Lille, Maisons Folie **ACCUEIL EN RÉSIDENCE** Ville de St Hilaire de Riez – C<sup>ie</sup> Tro Héol; Ouéménéven – PadLoba, Angers; Théâtre pour 2 mains, Pascal Vergnault, Nantes; La Balise, Communauté de Communes du Pays de St Gilles Croix de Vie **AIDE À LA CRÉATION** DRAC des Pays de la Loire. Région Pays de La Loire. Département de Maine et Loire. SPEDIDAM.

## Ceci n'est pas du théâtre

**PRODUCTION** Cie Caus'toujours **COPRODUCTION** Le Carré-Colonnes, Blanquefort (Scène nationale); La ville de Bayeux; Le Théâtre de Thouars (Scène conventionnée); La Canopée, Ruffec; Le Gallia Théâtre, scène conventionnée d'intérêt national – art et création – de Saintes; Les 3T, Châtelleraut (Scène conventionnée); Le Moulin du Roc, Niort (scène nationale); Le théâtre de Gascogne, Mont-de-Marsan (Scène conventionnée); OARA (Office Artistique Région Nouvelle Aquitaine) **SOUTIEN** DRAC Nouvelle Aquitaine; Conseil Régional Nouvelle-Aquitaine; Ville de NIORT et le Conseil Départemental des Deux-Sèvres.

## Nos jardins

**COPRODUCTION** Scène nationale de l'Essonne, Agora-Desnos; Le Théâtre d'Angoulême, scène nationale; La Halle aux Grains, scène nationale de Blois; Le Grand R, scène nationale de La Roche-sur-Yon; Malakoff scène nationale, Le Théâtre 71; Le Trident, scène nationale de Cherbourg-en-Cotentin; La Passerelle, scène nationale de Gap et des Alpes du Sud; Le Gallia Théâtre, scène conventionnée d'intérêt national – art et création – de Saintes; L'Atelier à Spectacle, scène conventionnée d'intérêt national art et création de l'Agglo du Pays de Dreux. **SOUTIEN** Scène nationale d'Aubusson; Théâtre le Fil de l'Eau, Pantin; le Fonds d'insertion pour Jeunes comédiens de l'ESAD – PSPBB. Pour cette création, la Compagnie du Double bénéficie du soutien de la Mairie d'Orléans. Amine Adjina et Émilie Prévosteaue sont artistes associés de la Halle aux Grains, Scène nationale de Blois et artistes complices de la Scène nationale d'Angoulême.

## blablaba

**PRODUCTION** Échelle 1:1 (compagnie conventionnée par le ministère de la Culture et de la Communication; DRAC Ile-de-France et soutenue par la Région Ile-de-France) en partenariat avec Ligne Directe / Judith Martin et Marie Tommasini **COPRODUCTION** Festival d'Automne à Paris; La Villette – Paris; Centre Pompidou Paris – spectacles vivants; T2G -Théâtre de Gennevilliers – Centre dramatique national; Le Volcan – Scène nationale du Havre; Théâtre de Lorient; Centre dramatique national La Bâtie – Festival de Genève; CPPC – Théâtre L'Aire Libre **SOUTIEN** l'Ircam-Centre Pompidou. Spectacle accueilli en résidence à la Villette – Paris et Made in TPV.

## Op

**COPRODUCTION** Arsenic – centre d'art scénique contemporain **SOUTIEN** Pourcent culturel Migros, Premio; Association gréco-suisse Jean-Gabriel Eynard; Fondation Fluxum; CORODIS; La loterie Romande Fondation SIS.

## Rémi Béton

**PRODUCTION** Studio Monstre **COPRODUCTION** Théâtre de Thouars – scène conventionnée; Les 3T – scène conventionnée de Châtelleraut; Scène de territoire – agglo2B Bressuire; le Gallia Théâtre – scène conventionnée Art et création – de Saintes; la Nef, Pantin; la DRAC – Nouvelle-Aquitaine; l'OARA; le département de la Seine-Saint-Denis. **SOUTIEN** Fondation Beaumarchais SADC; Anis gras – le lieu de l'autre; L'Ephémère – scène conventionnée du Mans, la maison Maria Casares, Alloue; la ville de Poitiers. Le projet est lauréat des bourses d'écriture et de mise en scène de la fondation Beaumarchais-SADC. Studio monstre est soutenu par la région Nouvelle-Aquitaine.

## LaBulKrack

**SOUTIEN** OARA – Office Artistique de la Région Nouvelle Aquitaine. Dans le cadre des «Résidences rémunérées OARA» **COPRODUCTION** Moulin du Roc – scène nationale de Niort; Le Gallia Théâtre, scène conventionnée d'intérêt national – art et création – de Saintes; EMIL – École de musique des Vallées du Clain **ACCUEILS EN RÉSIDENCE** Les 3 cités – Poitiers; EMIL – École de musique des Vallées du Clain; Cap Sud – Poitiers; Moulin du Roc – scène nationale de Niort; Le Gallia Théâtre, scène conventionnée d'intérêt national – art et création – de Saintes; Landes Musiques Amplifiées – Saint-Vincent-de-Tyrosse.

## Il a beaucoup souffert Lucifer

**PRODUCTION** Compagnie Si Sensible **COPRODUCTION** Espace 600, Scène Conventionnée Art, Enfance, Jeunesse à Grenoble; Très Tôt Théâtre Scène Conventionnée Art, Enfance, Jeunesse à Quimper; Théâtre Joliette, Scène conventionnée Art et Création – expressions et écritures contemporaines à Marseille; Théâtre Jacques Prévert à Aulnay-sous-Bois; Théâtre de Thouars, Scène Conventionnée Art et Création; la Minoterie, Scène conventionnée Art, Enfance, Jeunesse à Dijon **SOUTIEN** Comédie Centre Dramatique National de St-Etienne; l'ADAMI. L'écriture de *Il a beaucoup souffert Lucifer* a bénéficié du soutien de la Région Ile de France dans le cadre d'une résidence d'auteur de longue durée à Bagnole. Le projet est également lauréat du dispositif «Création en cours» piloté par les ateliers Médicis et financé par le ministère de la Culture. Le texte *Il a beaucoup souffert Lucifer* est publié aux Editions Théâtrales, éditeur et agent de l'auteur.

## Pum

**PRODUCTION DELEGUÉE** C<sup>ie</sup> Théâtre Bouche d'Or **COPRODUCTION** Le Gallia Théâtre, scène conventionnée d'intérêt national – art et création – de Saintes **SOUTIEN FINANCIER** Département de la Charente-Maritime; SPEDIDAM **SOUTIEN** APMAC; La Boîte; l'agglomération de Rochefort; la ville de Châtelaillon-Plage; la M3Q de Poitiers; l'association culturelle CREA de Saint-Georges-de-Didonne; l'Abbaye aux Dames de Saintes; la ville de Saintes **REMERCIEMENT** Sandra Lucbert (auteure), Jean-Luc Douillard (psychologue clinicien), Bertrand Verdier (critique littéraire)

## Omnia

**PRODUCTION DELEGUÉE** Atelier 3+1 **COPRODUCTION** Les Nuits de Fourvière, Festival International de la Métropole de Lyon; Les Théâtres de la Ville de Luxembourg; Le Trident, Scène Nationale de Cherbourg-en-Cotentin; MC 93 – Maison de la Culture de Seine-Saint-Denis; La Comédie de Valence, Centre dramatique national Drôme-Ardèche; Charleiroi danse, centre chorégraphique de Wallonie – Bruxelles; Le Grand Angle – Scène régionale/Pays Voironnais; Les Salins, Scène nationale de Martigues; Centre chorégraphique national de Tours/Thomas Lebrun (Accueil studio); Théâtre des Quatre Saisons – Scène Conventionnée d'intérêt national «Art et Création» **SOUTIEN** Ministère de la Culture – Direction régionale des affaires culturelles d'Ile-de-France; Région Ile-de-France; l'Institut Français et le programme Teatroskop; Angers – Centre National de Danse Contemporaine; CND – Centre national de la danse; La Briqueterie – CDCN du Val-de-Marne; la Scène nationale d'Orléans. La création de *OMMA*, initialement prévue en juin 2020 au Festival Les Nuits de Fourvière (Lyon), a été reportée en raison de la pandémie de Covid-19. Le spectacle a été présenté dans l'édition 2021 du Festival Les Nuits de Fourvière, les 9 et 10 juin, en complicité avec la Biennale de la danse de Lyon.

## Puisque c'est comme ça je vais faire un opéra toute seule

**PRODUCTION** Compagnie Je garde le chien, conventionnée par la DRAC Centre-Val de Loire **COPRODUCTION** Théâtre de Sartrouville et des Yvelines – CDN. Spectacle créé dans le cadre d'Odyssees 2022, festival de création théâtrale enfance et jeunesse conçu par le Théâtre de Sartrouville et des Yvelines-CDN **EN PARTENARIAT** Conseil départemental des Yvelines; Atelier à Spectacle de Vernouillet – Scène conventionnée d'intérêt national Art et Création de l'Agglo du Pays de Dreux; Théâtre Molière, Sète - Scène nationale de l'Archipel de Thau; Trianon Transatlantique · Scène conventionnée d'intérêt National Art et Création; Chanson Francophone à Sotteville-lès-Rouen.

## Qui a cru Kenneth Arnold?

**PRODUCTION** Fabienne Signat **PRODUCTION DELEGUÉE** Collectif OS'O **COPRODUCTION** Théâtre du Champ au Roy de la Ville de Guingamp; Le TnBA – Théâtre national de Bordeaux Aquitaine; Points communs – Nouvelle Scène nationale de Cergy-Pontoise/Val d'Oise; Le Gallia Théâtre – scène conventionnée d'intérêt national – art et création – de Saintes; Théâtre Ducourneau d'Agen; iddac, agence culturelle du Département de la Gironde **SOUTIEN** Bordeaux Métropole. Soutenu par le dispositif «un artiste, un collège» du Département de la Gironde **AIDE À LA RÉSIDENCE** Le Canal Théâtre du Pays de Redon – scène conventionnée d'intérêt National art et création pour le Théâtre **REMERCIEMENT** Ouvre Le Chien pour le prêt du matériel. Artistes associé.e.s à: LE CENTQUATRE-PARIS et au Théâtre national de Bordeaux en Aquitaine. Le Collectif OS'O est conventionné par le Ministère de la Culture (DRAC Nouvelle-Aquitaine), conventionné par le Conseil régional de la Nouvelle-Aquitaine; soutenu par le Conseil départemental de la Gironde et la Ville de Bordeaux.



# Mentions obligatoires

## Le cabaret des absents

**PRODUCTION** L'entreprise – C<sup>ie</sup> François Cervantes **COPRODUCTION** Les Théâtres – Gymnase-Bernardines, Marseille; MC2, scène nationale, Grenoble; Le Domaine d'O, Montpellier; Pôle des Arts de la Scène, Friche La Belle de Mai, Marseille; Le Cratère, scène nationale, Alès **PARTENAIRE DE PRODUCTION** SCIC – Friche La Belle de Mai **AVEC LA PARTICIPATION** artistique du Jeune Théâtre National **SOUTIEN** Ministère de la Culture – DRAC PACA; Conseil Régional SUD – Provence Alpes Côte d'Azur; Conseil Départemental des Bouches du Rhône; Ville de Marseille.

## M.E.M.M. Au Mauvais Endroit au Mauvais Moment

**PRODUCTION** Le Prato, PNC Lille **COPRODUCTION** Le Monfort Théâtre, Paris; Le Plus Petit Cirque du Monde, Bagneux; La Coopérative de Rue et de Cirque, Paris.

## Mille et une danses (pour 2021)

**PRODUCTION** Centre chorégraphique national de Tours **COPRODUCTION** Festival Montpellier Danse 2021; Les Halles de Schaarbeek, Bruxelles; Scène nationale d'Albi; Équinoxe, scène nationale de Châteauroux; La Rampe-La Ponatière, Scène conventionnée, Échirolles; Théâtre La passerelle – Scène Nationale de Gap et des Alpes du Sud; MA scène nationale – Pays de Montbéliard; La Maison/Nevers, scène conventionnée Art en territoire; Scène nationale d'Orléans.

Le Centre chorégraphique national de Tours est subventionné par le ministère de la Culture – DGCA – DRAC Centre-Val de Loire, la Ville de Tours, le Conseil régional Centre-Val de Loire, le Conseil départemental d'Indre-et-Loire et Tours Métropole Val de Loire. L'Institut français contribue régulièrement aux tournées internationales du Centre chorégraphique national de Tours.

## L'éloge des araignées

**PRODUCTION** Rodéo Théâtre **COPRODUCTION** Le Théâtre de la Coupe d'Or, Scène conventionnée de Rochefort **SOUTIEN** Région Île-de-France et de l'Adami. Dans le cadre du dispositif de création jeune public multi-partenaire en Essonne par le Département de l'Essonne; la DRAC Île-de-France; la Scène nationale de l'Essonne, Agora-Desnos; le centre culturel Baschet de Saint-Michel-sur-Orge; l'Espace Marcel Carné de Saint-Michel-sur-Orge; le Théâtre Dunois à Paris; le Théâtre de Corbeil-Essonnes-Grand Paris Sud; l'EPIC des Bords de Scène; le Théâtre intercommunal d'Étampes; la MJC de Bobby Lapointe de Villebon-sur-Yvette; la MJC-Théâtre des 3 Vallées de Palaiseau; le service culturel de La Norville; L'Amin Théâtre – le TAG à Grigny; le SILO à Méréville.

Le Rodéo Théâtre est soutenu par DRAC Île-de-France – Ministère de la culture et de la communication au titre du conventionnement et la Région Île-de-France au titre de la Permanence artistique et culturelle.

## Borderline(s) investigation #2

**PRODUCTION** Vertical Détour **COPRODUCTION** La Villette, Paris; Théâtre Nouvelle Génération, Centre Dramatique National de Lyon; La Comète-Scène nationale de Châlons-en-Champagne; Le Moulin du Roc, Scène nationale de Niort; La Halle aux Grains Scène nationale de Blois; Théâtre Durance, Scène conventionnée d'intérêt national art et création; Le Gallia Théâtre, scène conventionnée d'intérêt national – art et création – de Saintes; Points communs-Nouvelle scène nationale Cergy-Pontoise; Scène nationale – Carré-Colonnes/Bordeaux – Métropole **SOUTIEN** Le Vaisseau – fabrique artistique au Centre de Réadaptation de Coubert. La compagnie Vertical Détour est conventionnée par la région Île-de-France et la DRAC Île-de-France – Ministère de la Culture et de la Communication. Elle est en résidence au Centre de Réadaptation de Coubert – établissement de l'UGECAM Île-de-France.

## De la morue

**PRODUCTION** Vertical Détour **COPRODUCTION** Théâtre des Îlets – Centre Dramatique National de Montluçon; Scène nationale d'Albi **PARTENAIRES** Le Vaisseau – fabrique artistique au Centre de Réadaptation de Coubert; Derrière le Hublot, Projet artistique et culturel de territoire Grand-Figeac, Occitanie **SOUTIEN** Département Seine-et-Marne. La compagnie Vertical Détour est conventionnée par la Région et la DRAC Île-de-France – Ministère de la Culture et de la Communication.

## Concert à table

**PRODUCTION** Je garde le chien, conventionnée par la DRAC Centre-Val de Loire **REMERCIEMENT** La Barbacane, scène conventionnée musique, Beynes; Espace Malraux, Joué-lès-Tours; Le Monfort, Paris. Claire Diterzi est compositrice associée au Théâtre Molière, Sète, Scène nationale de l'Archipel de Thau dans le cadre du dispositif «Compositeur. trice associé.e dans une scène pluridisciplinaire» initiée par la DGCA et la SACEM, artiste associée à L'Atelier à spectacle de Vernouillet, Scène conventionnée d'intérêt national Art et Création de l'Agglo du Pays de Dreux, Trianon Transatlantique, Scène conventionnée d'intérêt National Art et Création; Chanson Francophone à Sotteville-lès-Rouen.

## Une télévision française

**PRODUCTION** 8 avril et La Comédie – CDN de Reims **COPRODUCTION** Le Trident, Scène nationale de Cherbourg-en-Cotentin; Le Théâtre de la Ville – Paris; La Rose des Vents, Scène nationale Lille Métropole Villeneuve d'Ascq; La Passerelle, Scène nationale de Gap; Le Théâtre de Sartrouville et des Yvelines – CDN; Equinoxe, Scène Nationale de Châteauroux; Le Grand R, Scène nationale de La Roche-sur-Yon; La Comédie de Saint-Étienne – CDN; Le Théâtre de Chelles; Le Gallia Théâtre, scène conventionnée d'intérêt national – art et création – de Saintes **SOUTIEN** Drac Île-de-France; Région Île-de-France; ADAMI; Le Théâtre de Vanves; La Villette – Paris. En résidence à la Scène Nationale d'Aubusson/La pépinière. Avec la participation du Jeune Théâtre National.

## Le Métier du Temps – La Jeune Parque

**PRODUCTION** Théâtre des trois Parques **COPRODUCTION** Maison de la Culture de Bourges, Scène Nationale; Le Gallia Théâtre scène conventionnée d'intérêt national – art et création – de Saintes; la Halle aux Grains, Scène Nationale de Blois; Théâtre Gérard Philipe, Centre Dramatique National Saint-Denis **SOUTIEN** Théâtre La passerelle, Scène Nationale de Gap; Théâtre Molière de Sète, Scène Nationale de l'Archipel de Tau; Théâtre de l'Union/Centre Dramatique National du Limousin; Abbaye de Noirlac, Centre Culturel de Rencontre.

## Voler dans les plumes

**SOUTIEN** Conseil Régional des Hauts de France; DRAC des Hauts de France; Théâtre de la Girandole; Scène Conventionnée de Cusset; La Picardie Verte, la Batoude (Centre des Arts du Cirque et de la Rue); La Cascade (Pôle National des Arts du Cirque Auvergne Rhône-Alpes). La compagnie des Plumés est soutenue par le Conseil Régional des Hauts de France, la Drac des Hauts de France, le Théâtre de la Girandole, la Picardie Verte, la Batoude (Centre des Arts du Cirque et de la Rue) et par la Cascade (Pôle National des Arts du Cirque Auvergne Rhône-Alpes).

## Cartoon

**PRODUCTION** La Compagnie de Louise **COPRODUCTION** La Coupe d'Or, Rochefort; La Coursive – Scène nationale de La Rochelle; Le Théâtre d'Angoulême – Scène nationale d'Angoulême; L'OARA (Office artistique de la Région Nouvelle-Aquitaine); L'Odyssee – Théâtre de Périgueux; Le Théâtre de Gascogne – Scènes de Mont de Marsan; La Ferme du Buisson – Scène nationale de Noisiel **COPRODUCTION ET SOUTIEN** Scène conventionnée de Thouars; les 3T, Scène conventionnée de Châtelleraut; Scènes de Territoire, Scène Conventionnée du Bocage Bressuirais; en cours... **ACCUEIL ET SOUTIEN EN RÉSIDENCE** Le Théâtre d'Angoulême – Scène Nationale; La Ferme du Buisson – Scène Nationale; L'OARA (Office artistique de la Région Nouvelle-Aquitaine) dans le cadre de la Résidence Méca; La Coupe d'Or – Théâtre de Rochefort. La Compagnie de Louise est soutenue pour son projet par la Ville de La Rochelle, le Département de la Charente-Maritime, la Région Nouvelle-Aquitaine et le Ministère de la Culture – DRAC site de Poitiers.

## La diversité est-elle une variable d'ajustement... ?

**PRODUCTION** Compagnie du Double **SOUTIEN** Plateaux Sauvages; Collectif À mots découverts. Amine Adjina et Emilie Prévosteau sont artistes associés au projet du Théâtre de l'Agora-Desnos, Scène nationale d'Évry et de l'Essonne depuis janvier 2018, associés à la Halle aux Grains – Scène nationale de Blois et artistes complices à la Scène nationale d'Angoulême, depuis septembre 2020. La Compagnie du Double fait partie de la fabrique pluridisciplinaire CAP Étoile financée par la région Île-de-France, le Conseil départemental de la Seine-Saint-Denis, et la ville de Montreuil. La Compagnie du Double est conventionnée par la Région Centre-Val de Loire depuis 2019 et par la DRAC Centre-Val de Loire depuis 2021.

## Le Tartuffe ou l'Hypocrite

**PRODUCTION** Veilleur® **COPRODUCTION** Théâtre Jean Lurçat – Scène nationale d'Aubusson; Théâtre de Chevilly-Larue; AGORA à Boulazac; OARA; Théâtre de Thouars – Scène conventionnée; Les Scènes du Jura – Scène nationale **SOUTIEN** La Maison Maria Casarès et CNDC – Théâtre Ouvert. Veilleur® est conventionné par le Ministère de la Culture (DRAC Nouvelle-Aquitaine) et subventionnée par la région Nouvelle-Aquitaine et la ville de Poitiers.

## Les Fantômes du théâtre

**PRODUCTION** C<sup>ie</sup> Florence Lavaud – Chantier Théâtre

## Crédits photos

**CAR/MEN** Michel Cavalca  
**DANS LES JUPES DE MA MÈRE** Alix Lauvergeat  
**AMOURS (2)** Blandine Armand  
**JOA DIRECTION AMANDINE BEYER** Oscar Vázquez  
**TON PÈRE** Matthieu Edet  
**CANDIDE OU L'OPTIMISME** Pierre Planchenault  
**MATCH** Vincent Fillon  
**LE COMPLEXE DU PINGUIN** Ernest S Mandap – Photomontage  
**CECI N'EST PAS DU THÉÂTRE** Virginie Meigné  
**NOS JARDINS** Géraldine Aresteanu  
**BLABLABLA** Martin Argyroglo  
**OPA** Agnès Melon  
**RÉMI BÉTON** Alexandre Souchaud  
**LABULKRACK** Bastien Clochard  
**IL A BEAUCOUP SOUFFERT LUCIFER** Christophe Raynaud de Lage  
**OMMA** Séverine Charrier  
**PUISQUE C'EST COMME CA, JE VAIS FAIRE UN OPÉRA TOUTE SEULE** J-M Lobbé  
**QUI A CRU KENNETH ARNOLD?** Frédéric Desmesure  
**LE CABARET DES ABSENTS** Christophe Raynaud de Lage  
**AU MAUVAIS ENDROIT AU MAUVAIS MOMENT** Fabien Debrabandere  
**MILLE ET UNE DANSES** Frédéric Iovino  
**L'ÉLOGE DES ARAIGNÉES** Matthieu Edet  
**BORDERLINE(S) INVESTIGATION #2** NASA\_JPL-Caltech  
**DE LA MORUE** Mathilde Delahaye  
**CONCERT À TABLE** Fabrice Buffard  
**UNE TÉLÉVISION FRANÇAISE** Pierre Grosbois  
**LE MÉTIER DU TEMPS – LA JEUNE PARQUE** David Morel à l'Huissier  
**VOLER DANS LES PLUMES** Daniel Michelon  
**CARTOON** Stocklib/somsong boonsong  
**LA DIVERSITÉ EST-ELLE UNE VARIABLE D'AJUSTEMENT POUR UN NOUVEAU LANGAGE THÉÂTRAL NON GENRÉ, MULTIPLE ET UNITAIRE?** Géraldine Aresteanu  
**LES FANTÔMES DU THÉÂTRE** Charles Zang  
**JOA DIRECTION LÉO WARYNSKI** Marion Bertin

# L'équipe

## GALLIA THÉÂTRE CINÉMA SAINTES

Scène conventionnée d'intérêt national art et création  
Cinéma labellisé Art et essai (Jeune Public, Patrimoine  
et Répertoire et Découverte)

Le Théâtre de la ville de Saintes est géré par  
l'association (de type loi 1901) Gallia Théâtre  
présidée par Madame Sylvie Barre.

<b>DIRECTION</b>	Dominique Sarah
<b>ADMINISTRATION</b>	Nadia Wozniezko, assistée de Julie Cartier (en apprentissage)
<b>RESPONSABLE CINÉMA</b>	Marguerite de Lacotte
<b>SECRÉTARIAT GÉNÉRAL ET MÉDIATION</b>	Angéline Simond
<b>COMMUNICATION ET RELATIONS PUBLIQUES</b>	Jonathan Lemarchand
<b>BILLETTERIE ET ACCUEIL DES ARTISTES</b>	Charly Battaglia
<b>MÉDIATION CINÉMA JEUNE PUBLIC</b>	Jérôme Richard
<b>PROJECTION CINÉMA</b>	Jérôme Richard et Thomas Palacio
<b>DIRECTION TECHNIQUE</b>	Bruno Bonnefon
<b>RÉGIE LUMIÈRE</b>	Virginie Nicolas
<b>MACHINISTE</b>	Jaime Ferreira
<b>ENTRETIEN</b>	Christèle Gobbé
<b>INTERMITTENTS TECHNIQUE</b>	Luc Béneteau, Anthony Emile, Benoit Gibertaud, Patricia Borion, Jean Christophe Hugon, Jérôme Jousseau, Ludovic Pronnier, Alain Rabuat, Laurent Sarrazin, Kieron Yardley, Thierry Barbier, Maxime Vincent, Chloé Jourdain, Christophe Chateauxvieux

<b>DESIGN GRAPHIQUE</b>	Studio Hudson Catty
<b>IMPRESSION</b>	Iro Imprimeur
<b>PAPIERS</b>	Coral Book White 100g & 190g
<b>TYPOGRAPHIES</b>	Agipo Bold Condensed Self Modern Regular & Italic

Ce programme n'est pas contractuel. Les informations  
contenues dans cette brochure sont celles connues  
au 10 juillet 2022 et sont susceptibles de modification.

N° de SIRET: 442799243 00013 – APE: 9001Z  
Licences entrepreneur du spectacle:  
L-D-20-004277 – L-D-20-004278 – L-D-20-004279

Brochure tirée à 10000 exemplaires  
Juillet 2022

Suivez-nous sur  
les réseaux sociaux:



Scène conventionnée d'intérêt  
national art et création

67 ter cours National  
BP 90122, 17104 Saintes Cedex

☎ 05 46 92 10 20  
🌐 [www.galliasaintes.com](http://www.galliasaintes.com)