

## LE GÉOPARC MONDIAL UNESCO DU BEAUJOLAIS



Le label Géoparc mondial UNESCO est décerné aux territoires présentant un patrimoine géologique d'intérêt international et ayant une volonté de le préserver et de le valoriser tout en sensibilisant les publics. Une trentaine de géosites dont les Carrières de Glay et le Vieil Arbresle sont à découvrir en Beaujolais, ainsi qu'une exposition itinérante «500 millions d'années et un jour».



En savoir plus sur le Géoparc

### Le géosite de L'Arbresle

L'intérêt du géosite de L'Arbresle est double : découvrir une géologie diversifiée avec des roches qui changent tous les 200 mètres et révéler les multiples utilisations de la pierre de Glay (chapiteaux, pont, clocher, maison Renaissance...)


## INFOS PRATIQUES

 **Départ**  
Face à l'Office de tourisme 18-20 place Sapéon


 **Distance**  
4 Km

 **Durée de visite**  
1 heure 30

 **TRAIN**  
TER ligne Lyon/ Roanne et ligne Lyon / Sain-Bel

 **AUTOCAR**  
TCL Bus 216 / Cours la Ville

 **TOILETTES PUBLIQUES**  
Place Sapéon

 **STATIONNEMENT CONSEILLÉ**  
Place Sapéon (sauf vendredi matin) et place JJ Sainclair, zone bleue, gratuit avec disque, durée 2h

 **ROUTE**  
A 89 sortie 36 ; D 307 ; D 389

## À FAIRE AUSSI À L'ARBRESLE

➤ **Visites guidées sur demande (minimum 48h avant) par les Amis du Vieil Arbresle sur différents thèmes :**  
L'Arbresle médiévale et Renaissance, la Route Nationale 7, Maître Philippe, L'Arbresle, 500 millions d'années d'histoire géologique.

Contact 07.78.82.53.08



**Office de tourisme des Monts du Lyonnais**  
18, place Sapéon - 69210 L'Arbresle  
04 82 90 10 85  
<https://www.montsdulyonnaistourisme.fr>



**Association Les Amis du Vieil Arbresle**  
18, place Sapéon - 69210 L'Arbresle  
07 78 82 53 08 (D. BROUTIER, président)  
amis-arbresle@sfr.fr  
<https://www.amis-arbresle.com>



**Mairie de L'Arbresle**  
Place Pierre-Marie Durand - 69210 L'Arbresle  
04 74 71 00 00  
<https://www.mairie-larbresle.fr>



**Communauté de Communes du Pays de L'Arbresle (CCPA)**  
117 Rue Pierre Passermard - 69210 L'Arbresle  
04 74 01 68 90  
<http://www.paysdelarbresle.fr>



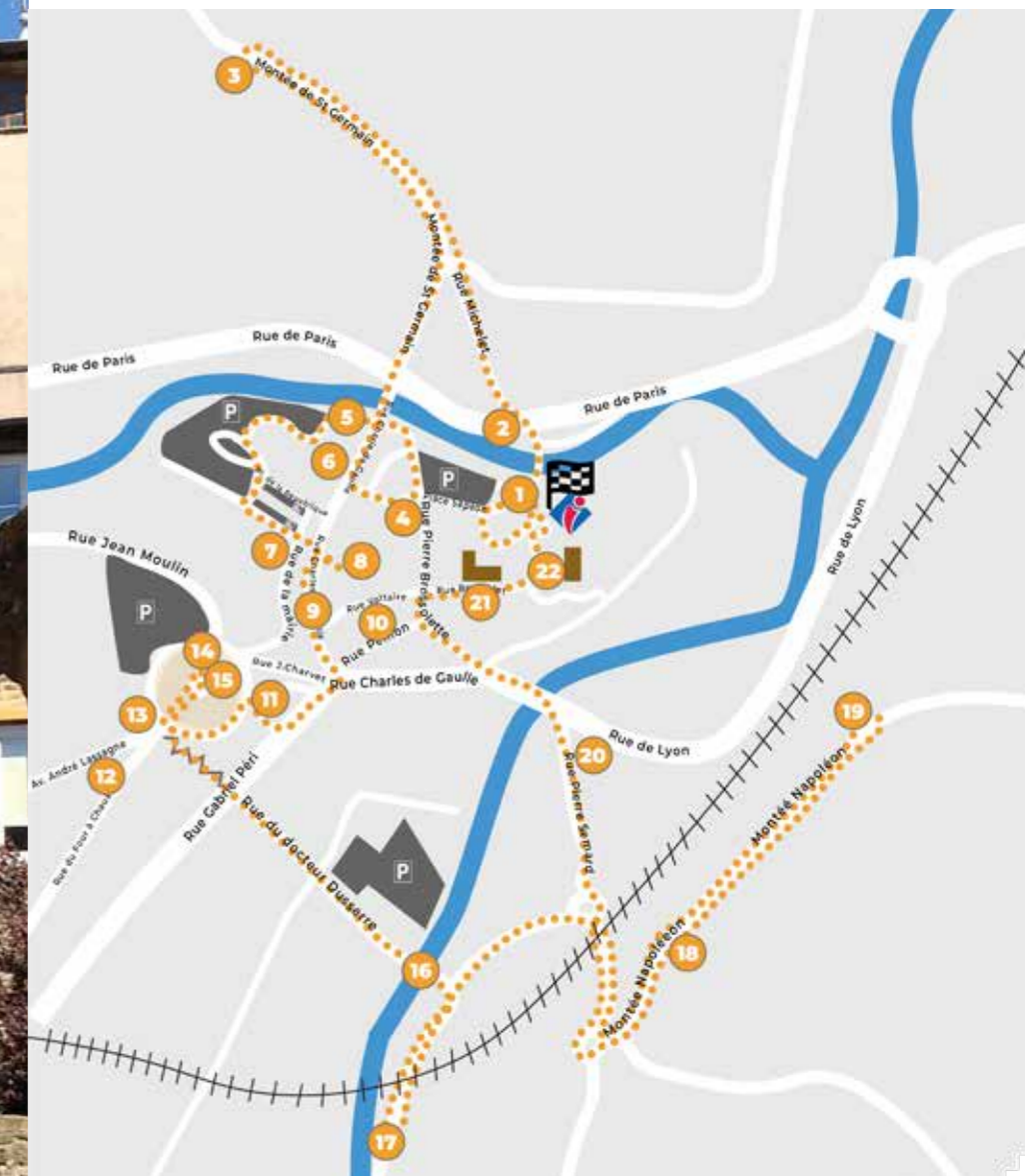
**Destination Beaujolais Office de Tourisme du Beaujolais**  
96 Rue de la Sous-Préfectur - 69400 VILLEFRANCHE-SUR-SAONE  
<https://www.beaujolais-tourisme.com>



Plus d'informations sur les autres parcours Patrimoine sur le site de l'Office de tourisme des Monts du Lyonnais

# L'ARBRESLE UNE HISTOIRE GÉOLOGIQUE DE 500 MILLIONS D'ANNÉES

PARCOURS GEOLOGIQUE



## LE PARCOURS



à l'Office de tourisme et Espace Découverte (Place Sapéon)



Départ de l'Espace Découverte avec affleurement de méta-grauwacke de L'Arbresle, visible au rdc dans la courette archéologique et dans la salle restaurant  
*(Méta-grauwacke : c'est un genre de grès à débris de roche qui par métamorphisme s'est transformé par recristallisation pour donner un méta-grauwacke qui s'est produit entre 450 et 500 millions d'années)*



Meule à broyer le chanvre en granite sur une partie de son dormant. Granite qui pourrait être originaire de Courzieu ?

Le granite : est une remontée de magma qui n'arrive pas à percer la croûte terrestre, forme une poche de magma qui ne pouvant s'écouler va refroidir doucement et donner le granite.



Usine de carreaux et de tuiles fabriqués à partir de l'argile (une roche sédimentaire composée principalement de silice) extraite et tamisée à la Font Devay puis transportée à cette usine qui a fonctionné de 1851 à 1864.



Maison aux chaînes d'angle en grès. Ce dernier s'est formé au Trias (- 240 Ma à - 245 Ma), l'érosion ayant conduit à des accumulations de sables qui se sont « cimentés » naturellement.



Pont sur la Turdine, appelé aussi pont du Cygne, construit vers 1740, en grès du Ravatel, après la destruction du pont Sapéon emporté par la crue de 1715. Trop bombé, il est détruit dans sa partie haute en 1860 et reconstruit en calcaire d'Apinost-Les Mollières.



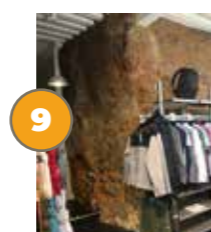
Maison de Valous dont les encadrements de portes, de fenêtres et le puits (MH) sont en pierre jaune de Glay, calcaire à entroques (- 170 Ma à - 175Ma) formé à l'Aalénien. Glay est une carrière mise en service à partir du XVe siècle.



Ancienne mairie de L'Arbresle, construite en 1840 avec le rdc en calcaire à gryphées du Sinémurien (- 195 Ma à - 200 Ma) et encadrements de fenêtre en pierres de Glay « peintes ».



Place Raspail : affleurement de conglomérat appelé Poudingue (- 30 Ma à - 25 Ma). Au moment de la naissance des Alpes, des sédiments tels que les galets, transportés par les eaux des anciennes rivières locales, se sont cimentés naturellement, formant ainsi le poudingue.



Face de poudingue dans le Magasin de vêtements, suite du massif de la place Raspail.



Rue Voltaire au n°7, on peut observer d'autres utilisations de la pierre d'Apinost : des rebords et des dalles de trottoirs.



Monument aux Morts dont le socle vient de Buxy (Saône et Loire). Il s'agit d'un calcaire à entroques du Bajocien (autour de -170 Ma). La pierre de la statue de Contarnoux (Yonne) est un calcaire oolithique du Bathonien (environ -165 Ma).



Les restes de ce four à chaux sont, avec ceux de la route de Paris, les témoignages de cette production qui était utilisée en agriculture, en construction et pour neutraliser les eaux acides des mines de Sain Bel. Les calcaires d'Apinost et des Mollières en étaient la matière première.



La stèle d'André Lassagne repose sur un massif de méta-basalte (schiste vert de la Brévenne) né des volcans sous-marins du Rift de la Brévenne entre - 380 et - 360 Ma qui a été métamorphosé lors de la fermeture de ce rift par la poussée des reliefs du Massif Central au Carbonifère (- 360 à - 350 Ma).



Le monument B Thimonnier possède un socle en Grès des Vosges du Trias comme celui de L'Arbresle et la statue est en marbre du Portugal. (Le marbre est un calcaire métamorphosé par la suite d'un enfouissement profond.)



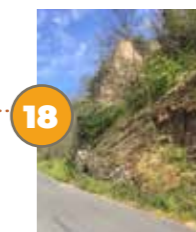
Monument aux morts de la guerre de 1870, sur plaques d'ardoise. À l'origine l'ardoise est un argile qui a subi une faible métamorphosation due à des pressions et chaleurs.



Le pont SNCF de la gare est en calcaire de Villebois (Ain) pierre qui remonte au Bathonien soit il y a environ -165Ma. Ce calcaire est de type choin c'est à dire à grain très fin. Le sédiment originel est une ancienne vase calcaire de milieu marin très peu profond et calme qui est devenu très dure par compaction



Le parc des Chênevières aurait pu aussi s'appeler les « gravières » compte tenu de la présence du gravier, roche meuble exploitée au XIXe et jusque dans les années 60. La Brévenne, qui coule dans cette vallée, a donné son nom à un rift intracontinental qui a existé entre - 380 et - 360 Ma avant de se refermer sous la poussée du Massif Central.

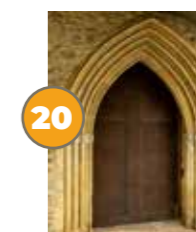


Le long de la route Napoléon, massif de Gneiss d'Éveux. On devine la présence d'anciennes petites carrières de cette pierre utilisée pour le remplissage de murs.



La Madone érigée en 1942, en souvenir de la bataille de L'Arbresle de 1940. Son socle est en calcaire oolithique de Lens du Crétacé, étage Barrémien (- 129 à - 125 Ma) De ce belvédère, on peut imaginer l'affaissement du bassin de L'Arbresle (plateau des Mollières, St Germain-Nuelles...) encore couvert des calcaires de l'ère secondaire alors que les plateaux calcaires de Savigny, Éveux, Fleurieux... ont totalement disparu.

*(explications plus précises sur le quaternaire site 22)*



Portail et pont de la Madeleine : exemple d'utilisation noble de la Pierre Dorée déjà évoquée.



Église St Jean Baptiste avec utilisation de la pierre jaune pour la construction du clocher mais de la pierre d'Apinost pour les soubassements. Les pavés de granite sont une réutilisation des pavés de la RN7 qui étaient sur la rue Charles De Gaulle vers 1960 et qui provenaient des carrières de Courzieu.



« Le Bolide », bloc morainique glaciaire qui a été trouvée lors du creusement d'un tunnel par le PLM entre L'Arbresle et Lozanne, qui remonte à la glaciation qui eut lieu entre - 170 et - 130 000 ans. Au quaternaire, il y a eu 4 glaciations (-650000, -450000, -350000 et -150000 Ma). Seules les 3 glaciations les plus récentes ont laissées des traces dans le pays de l'Arbresle.

