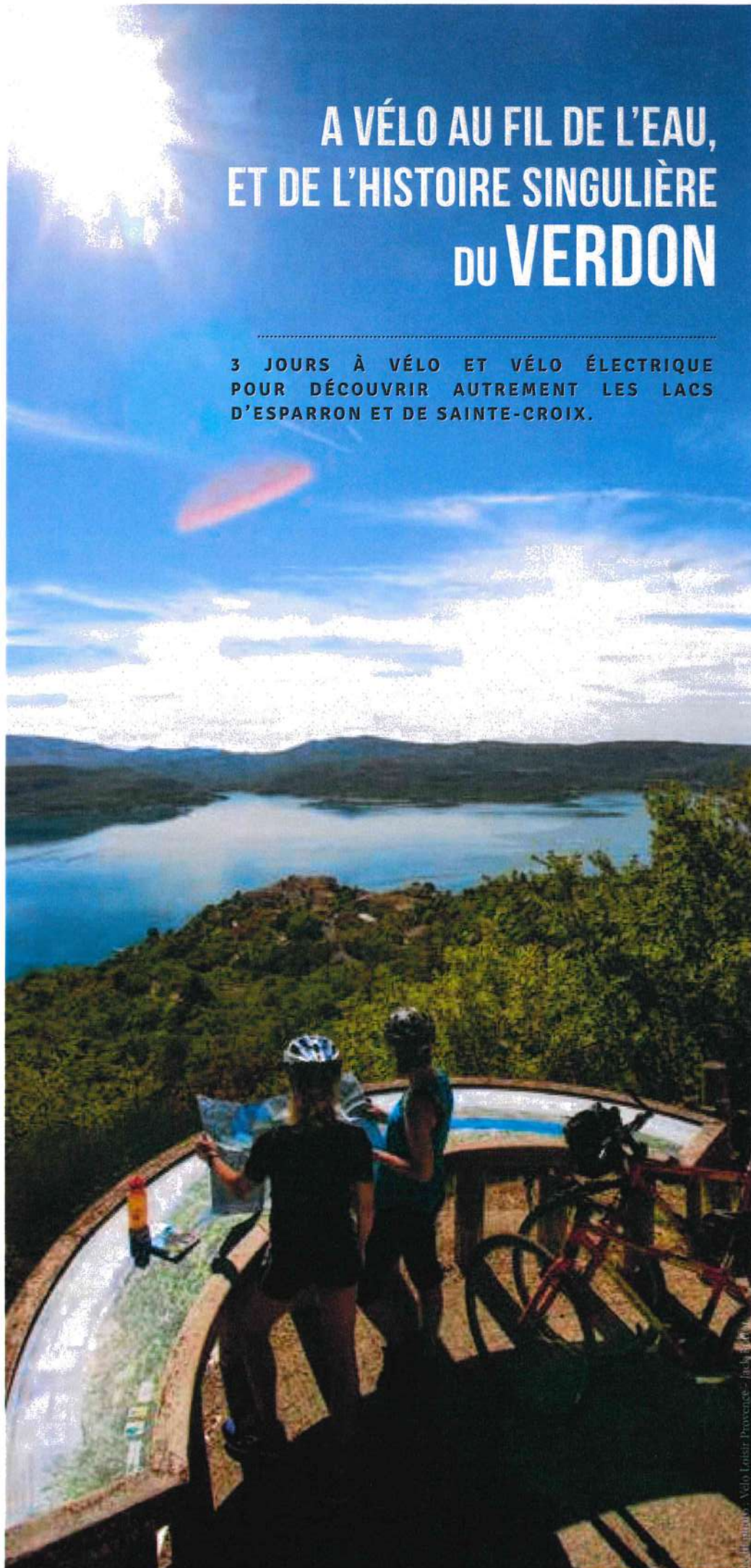


# A VÉLO AU FIL DE L'EAU, ET DE L'HISTOIRE SINGULIÈRE DU VERDON

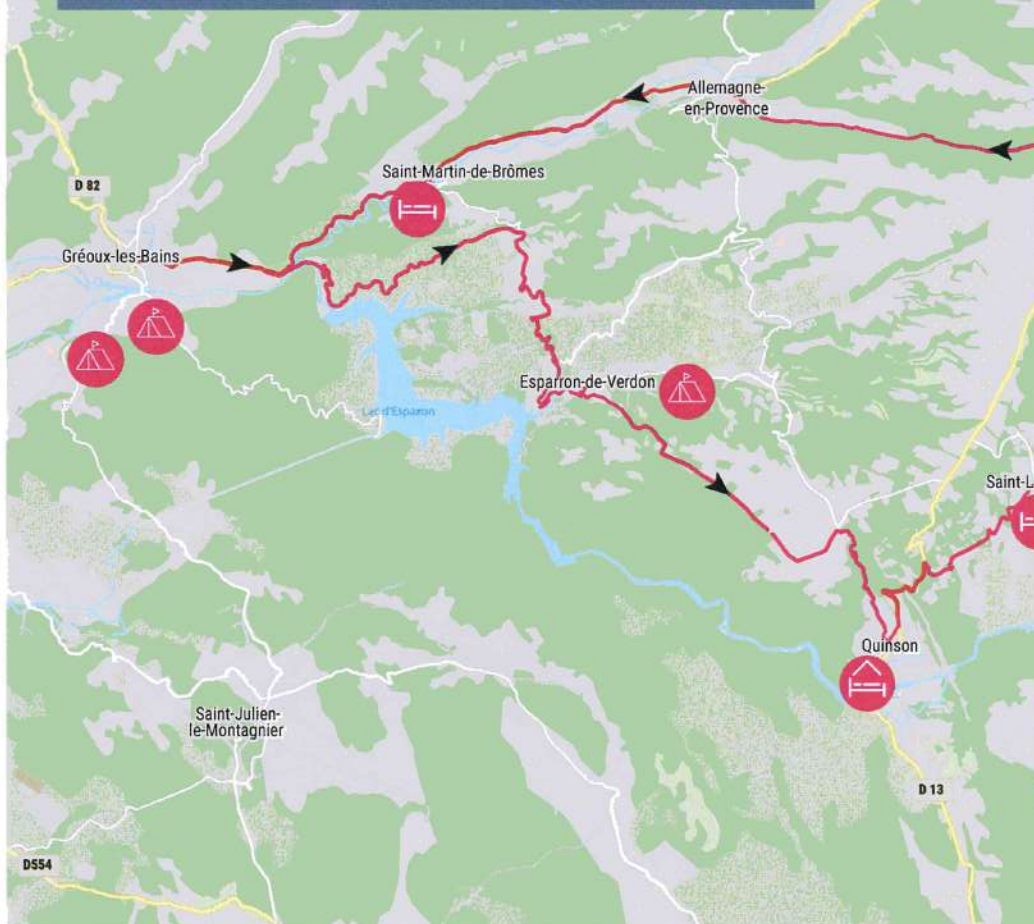
3 JOURS À VÉLO ET VÉLO ÉLECTRIQUE  
POUR DÉCOUVRIR AUTREMENT LES LACS  
D'ESPARRON ET DE SAINTE-CROIX.



# UN VOYAGE DE 3 JOURS POUR COMPRENDRE LE TERRITOIRE

## L'itinéraire

Au programme : des paysages très variés. Des lacs, des gorges, des villages, des truffières et des champs de lavande ! 3 jours de vélo ou vélo à assistance électrique pour parcourir au total 135 kilomètres et grimper plus de 2 000 mètres de dénivelé positif. Oscillant ainsi entre les départements des Alpes-de-Haute-Provence et du Var, c'est un véritable voyage de 3 jours qui vous est proposé ici.



La notoriété du Verdon est évidente et on a tous en tête les belles images de ses gorges, du lac de Sainte-Croix, de ses villages... Mais connaissons-nous vraiment ce territoire, son histoire et ses secrets ? De l'intimité du lac d'Esparron et des basses gorges du Verdon aux rives du remarquable lac de Sainte-Croix, ce séjour itinérant à vélo promet de n'être pas tout à fait comme les autres.



À chaque coup de pédale, le regard embrasse un panorama grandiose au sein duquel tout détail sera porteur d'un indice et connaître son histoire vous permettra de mieux ressentir les lieux, comprendre les paysages, et laisser cours à votre imagination sur ce que pouvait être, ici, la vie d'autrefois.



## LES SPOTS INCONTOURNABLES DE L'ITINÉRAIRE

- Les coeurs et ruelles des villages provençaux typiques et l'ambiance du nouveau village des Salles-sur-Verdon.

- Les sites de baignades surveillées d'Esparron-de-Verdon, de Sainte-Croix-sur-Verdon, des Salles-sur-Verdon, de Bauduen et d'Aiguines.

- Les produits locaux à la maison des produits de pays d'Allemagne-en-Provence, à la ferme des Fabrigoules du domaine de Valx et la cave coopérative de Quinson.

- Les jours de marché :

- Lundi : Saint-Martin-de-Brômes
- Mardi : Gréoux-les-Bains / Aiguines
- Jeudi : Gréoux-les-Bains / Les Salles-sur-Verdon / Montagnac
- Vendredi : Esparron-de-Verdon / Moustiers-Sainte-Marie



## À NOTER QUE :

- L'accès à Gréoux-les-Bains peut se faire en train, en car et en voiture (plus d'infos à l'office de tourisme).
- Il y a de nombreuses fontaines sur l'itinéraire, notamment dans chaque village. De quoi aisément remplir son bidon d'eau !
- Se baigner dans le Verdon et dans les lacs peut constituer un danger si on ne respecte pas certaines règles, à noter la présence de courants. L'hydrocution ou les accidents dus aux plongeurs depuis les ponts peuvent être mortels. La proximité des barrages rend la baignade dangereuse, elle est interdite. Néanmoins, chaque commune a aménagé pendant l'été au moins une zone de baignade surveillée. Le reste de l'année, et partout ailleurs, la baignade reste interdite.



## À VÉLO OU À VÉLO ÉLECTRIQUE ?

Afin que l'itinéraire soit accessible au plus grand nombre, l'intégralité du parcours est jalonnée de points de recharge VAE (vélo à assistance électrique), répartis sur chacune des étapes.

Les indices de consommation de batterie sont également indiqués pour vous permettre d'anticiper votre autonomie. Ainsi, partir en groupe de différents niveaux devient possible. Si certains cyclistes évolueront à vélo classique, d'autres pourront les accompagner à VAE et ainsi équilibrer effort et plaisir selon leurs capacités.

## UN PEU D'HISTOIRE POUR COMMENCER

Véritable aubaine pour le territoire, l'eau jaillit ici partout !

À une époque où la France a à la fois besoin d'eau pour ses villes du Sud et de kilowatts pour sa croissance, et que la tendance est au dépeuplement dans les territoires ruraux, l'idée de construire plusieurs barrages dans le Verdon apparaît, dès le début du XX<sup>e</sup> siècle comme une réponse à une problématique régionale, voire nationale.

Partir ou s'adapter, tel était le choix qui se présentait aux habitants de la vallée du Verdon qui connaissait un important exil. Avec l'accord donné par les autorités pour la mise en eau du lac d'Esparron en 1967 puis du lac de Sainte-Croix en 1974, les dés étaient jetés... Mais les conséquences sociales allaient être très rudes pour les habitants de certaines communes, et notamment des Salles-sur-Verdon, qui allaient se voir contraints de quitter leurs maisons, leurs fermes et leurs terres avant que leur village et toute la plaine fertile d'entre deux gorges ne soient totalement ennoyés.

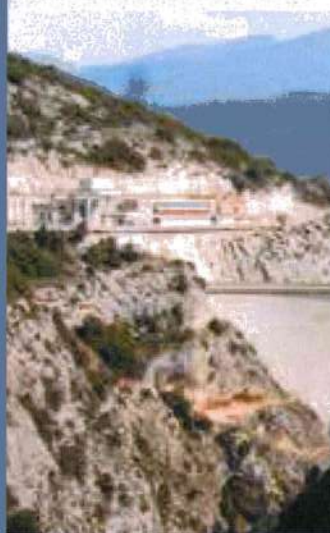
C'est en effet à la sortie du plus grand canyon d'Europe, si célèbre aujourd'hui, que le Verdon prendra dès lors ses aises pour donner place au lac de Sainte-Croix. Et à l'époque, si le préjudice matériel allait être compensé, notamment pour permettre aux villageois de bâtir le nouveau village des Salles-sur-Verdon, nul ne soupçonnait combien le préjudice moral serait douloureux. En effet, cette mise en eau de la vallée, il y a seulement 40 ans, a laissé pour certains des traces profondes dans les mémoires des habitants du pourtour du lac de Sainte-Croix. Les jeunes générations ont su appréhender les avantages récréatifs qu'allait offrir le lac, véritable chance pour dynamiser le territoire et en faire au fil des ans, une destination balnéaire attractive, propice aux activités nautiques et à la baignade.



Collection Sébastien Molinatti



Collection Sébastien Molinatti



Credit photo: Marjorie Salvarelli



Credit photo: Gwenaëlle Barreteau



*Le pont romain*



*La vallée avant son ennoïement*



*Le barrage de Sainte-Croix*



*Vue sur le lac de Sain*

## L'EAU DU VERDON, ENTRE CALME ET PURETÉ...

Vous l'aurez compris, l'eau, ici si abondante soit-elle, est précieuse et doit être protégée pour de nombreux usages. Que ce soit sur le lac d'Esparron ou de Sainte-Croix, des mesures ont été prises pour préserver la qualité de l'eau. Dès l'origine de ces barrages, et contrairement à d'autres lacs des Alpes, la navigation de bateaux à moteurs thermiques y a été interdite. Une réglementation qui permet de préserver la qualité de l'eau et le caractère paisible des lieux. Un calme qu'on appréciera davantage en dehors de juillet- août !

À noter que le Parc naturel régional du Verdon, depuis 1997, a complété ces dispositions règlementaires en œuvrant avec les collectivités à la rénovation des stations d'épuration tout au long du cours d'eau et en installant des toilettes sèches sur les sites isolés. La gestion touristique des berges a été confiée plus tardivement aux communes riveraines.

## LES BARRAGES

De sa source au cœur du massif des Trois Évêchés à près de 3 000 m d'altitude à sa confluence avec la Durance après Vinon-sur-Verdon, le Verdon accueille 5 retenues (Castillon, Chaudanne, Sainte-Croix-du-Verdon, Quinson et Esparron) dont 3 se trouvent sur l'itinéraire. Créer la plus grande réserve d'eau de la région Provence-Alpes-Côte d'Azur était l'un des objectifs principaux visés avec la construction des barrages pour pourvoir en eau potable les villes du Sud de la France en plein essor telles Marseille, Aix-en-Provence et Toulon, qui souffraient d'un manque d'eau évident. L'objectif était également d'arroser les terres agricoles et produire de l'hydroélectricité.

## « SI SAINTE-CROIX M'ÉTAIT CONTÉ... »

Le visiteur découvrant le lac de Sainte-Croix, ébloui par cette retenue bleu turquoise, ignore parfois qu'une vie agricole et pastorale importante y régnait autrefois et que pour la création du barrage et du lac, le village des Salles-sur-Verdon et 30 fermes de la vallée ont disparu sous les eaux en 1973-1974.

Décor de cinéma : la vallée et plus précisément le pont d'Aiguines ont servi de décor pour des scènes du film de René Clément *Jeux Interdits*, tourné en 1952 et bien connu des guitaristes en herbe. Aujourd'hui, c'est le lac qui attire de plus en plus les cinéastes pour ce cadre artificiel qui semble si naturel. Les cultures et les agneaux réputés de la vallée ont été remplacés par la randonnée, la baignade et les activités nautiques et depuis la création du lac : « ici l'eau est d'or, et le soleil, le vent et les enfants sont rois ».

Texte de Bernard Chouial, Président de l'association Culture, Loisirs et Patrimoine de Sainte-Croix-du-Verdon

## LE CONSERVATOIRE DU LITTORAL

Le saviez-vous ? Le Conservatoire du littoral développe autour du lac de Sainte-Croix - parce que sa superficie dépasse 1 000 ha - la même action qu'en bord de mer : acheter des propriétés pour préserver sur le long terme les paysages caractéristiques des ambiances sauvage, culturelle, agricole « péri lacustres ». À Sulagran, aux Èouvières ou à Valx Félines, des sentiers ont été balisés pour en faciliter la découverte.



### ***COUP DE CŒUR : LE LAVANDIN***

*Vous vouliez voir de la lavande ? Sur cette étape, vous allez être servi pour peu que vous veniez pendant sa floraison, en juin - début juillet ! Notamment en parcourant une partie du plateau de Valensole, haut lieu de la culture lavandicole.*

*Sachez que cette petite fleur si enivrante n'en n'est pas moins très fragile. Le Parc du Verdon travaille avec 15 lavandiculteurs afin d'expérimenter des pratiques agroécologiques : limiter les intrants agricoles, mettre des plantes entre les rangs de lavandin pour renforcer les défenses naturelles du sol et accueillir les prédateurs des parasites de cette plante si convoitée à travers le monde.*

# JOUR 1 : LE LAC D'ESPARRON

DE GRÉOUX-LES-BAINS À QUINSON

Distance	Durée moyenne à vélo	Déniv +	Déniv -	Conso de la batterie
22,7 km	2 h	461 m	433 m	51%

CETTE PREMIÈRE PETITE JOURNÉE EST UN CONDENSÉ DE CE QUI VOUS ATTEND SUR CE SÉJOUR : UN LAC, DES GORGES ET DES PETITS VILLAGES. AVEC IL FAUT LE DIRE, DE CHOUETTES COINS DE BAIGNADE QUI FERONT DE CETTE MISE EN JAMBE UNE BELLE APPROCHE DE CE TERRITOIRE EXCEPTIONNEL. ALORS, C'EST PARTI !



## QUELQUES REPÈRES SUR LA ROUTE

Gréoux-les-Bains, point de départ de l'itinéraire !

Mais avant de vous lancer à l'assaut du Verdon que vous allez remonter jusqu'à Moustiers-Sainte-Marie, prenez le temps de découvrir ce joli village thermal et peut-être vous délasser aux thermes (à moins que vous ne vous le réserviez pour le retour !).

Ensuite, direction le lac d'Esparron et la découverte du premier barrage de l'itinéraire. Le lac d'Esparron surprend souvent par son ambiance intimiste et tranquille. Moins connu que son voisin le lac de Sainte-Croix, il n'en est pas moins très beau. Entre ses petites criques et son eau cristalline, on se croirait presque dans les calanques ! La route que vous emprunterez sur les hauteurs offre de magnifiques points de vue sur le plan d'eau avec, en toile de fond, les Préalpes et les premiers champs de lavandin, si nombreux sur l'ensemble de l'itinéraire.



Une belle descente vous invite à rejoindre le village d'Esparron, dont le petit port et le coin baignade sur les dalles calcaires risquent de vous retenir un peu sur place. Profitez-en, la route qui vous attend ensuite est assez facile jusqu'à Quinson et vous y serez relativement vite. Et si la lavande vous accompagne tout au long du séjour, les truffières sont aussi omniprésentes ici. On les reconnaît par les parcelles de chênes alignés et griffés à leur pied.

Dans la descente qui conduit à Quinson, on aperçoit les falaises dans lesquelles vivaient les hommes préhistoriques. Une étonnante découverte qui introduit le musée de la Préhistoire du village. Un incontournable pour finir cette journée, à moins que vous ne préfériez partir explorer à pied les basses gorges...

## À VOIR & À FAIRE

### GRÉOUX-LES-BAINS

Spa thermal

Thermes troglodytiques d'esprit celte et romain

Le film *Verdon Secret* projeté plusieurs fois par jour à l'Ecociné

### ESPARRON-DE-VERDON

Club nautique d'Esparron-de-Verdon  
Bateau promenade « La Perle du Verdon » : explications sur le lac, son histoire et son patrimoine

### QUINSON

Musée de Préhistoire des Gorges du Verdon

Balade à pied dans les basses gorges avec accompagnement possible par un professionnel marqué Parc : Errances

Découvrir les basses gorges en canoë avec un accompagnateur marqué Parc : Aquattitude

### LE COUP DE COEUR DE L'ÉTAPE !

*Le bateau électrique « La Perle du Verdon », depuis près de 30 ans, prend le départ plusieurs fois par jour depuis le petit port d'Esparron pour une virée sur le lac à la découverte de son histoire, de ses légendes et des basses gorges. Une façon originale de quitter la route quelques instants !*



## L'AMÉNAGEMENT HYDROÉLECTRIQUE

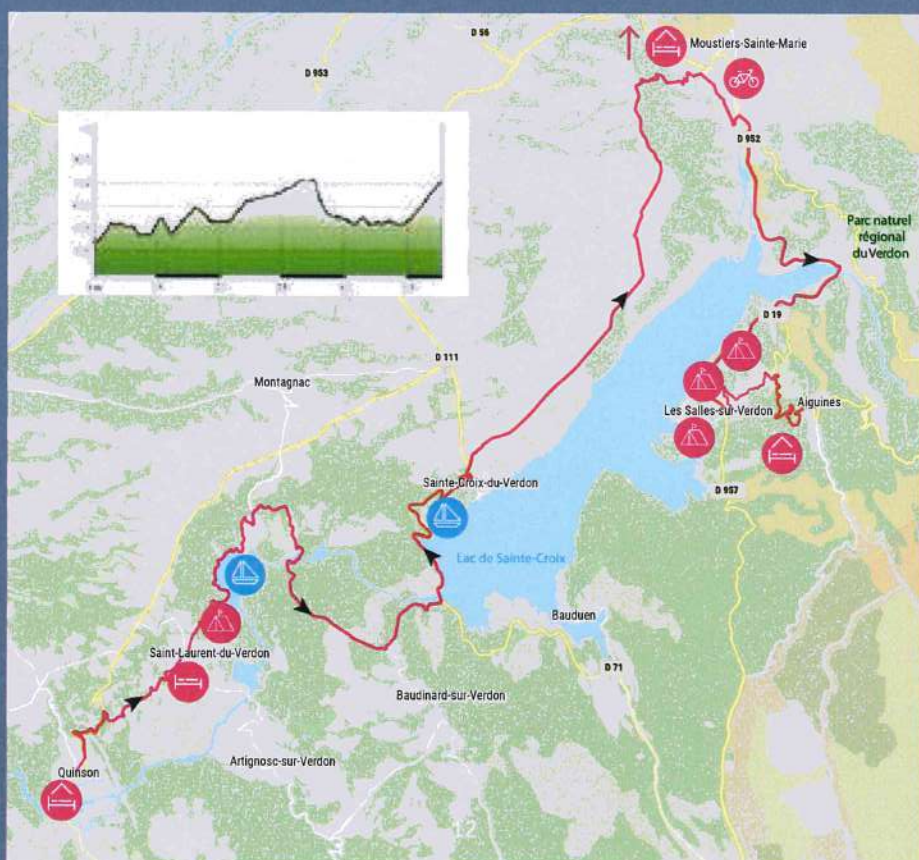
Vous l'aurez très vite compris, la configuration du territoire faite d'une succession de lacs et de gorges qui rythment le cours du Verdon jusqu'au lac d'Esparron, est due entre autres à la construction des barrages et il est intéressant de se pencher sur l'envers de ce décor surprenant. Si l'État est propriétaire des barrages, des sols et de l'eau, c'est à EDF que la concession a été donnée à l'époque, pour une durée de 80 ans. EDF est donc en charge de la gestion des barrages et de la production d'hydroélectricité pendant encore plusieurs années. C'est ensuite à la Société du Canal de Provence, entreprise publique créée par la Région, les départements et l'Etat en 1957, que revient la charge de la distribution grâce à l'aménagement de canaux. Si on ajoute à cela les communes, le Parc naturel régional du Verdon et le Conservatoire du littoral, la variété des acteurs locaux indique à quel point le territoire peut porter de multiples enjeux autour de l'eau.

# JOUR 2 : DEUX LACS, DEUX AMBIANCES

DE QUINSON À AIGUINES

Distance	Durée moyenne à vélo	Déniv +	Déniv -	Conso de la batterie
50 km	3 h 15	814 m	683 m	81 %

« WAHOU, C'EST MAGNIFIQUE ! », C'EST SANS DOUTE LA PHRASE QUI VOUS VIENDRA LE PLUS À L'ESPRIT SUR CETTE JOURNÉE. CAR OUI, ICI, TOUT EST GRANDIOSE : LES VILLAGES TYPIQUES PARFOIS CLASSÉS, L'IMMENSITÉ DU LAC DE SAINTE-CROIX ET SON EAU SI PURE, LE RELIEF SAUVAGE QUI ENTOURE LE LAC AVEC DES SOMMETS EMBLÉMATIQUES EN ARRIÈRE-PLAN. MÊME SI CETTE ÉTAPE NE POURRAIT PRENDRE QUE 3 OU 4 HEURES, ELLE SERA FORCÉMENT RALLONGÉE PAR LES NOMBREUSES FOIS OÙ VOUS POSEREZ LE PIED À TERRE, ET QUI SAIT SANS DOUTE AUSSI, DÉLAISSEREZ UN PEU VOTRE MONTURE POUR VOUS ÉVADER DANS LES RUELLES D'UN VILLAGE, CRAPAHUTER JUSQU'À UN POINT DE VUE, ET VISITER LES SITES DU CONSERVATOIRE DU LITTORAL, OU AVOIR LE BONHEUR DE PLONGER DANS LE LAC !



## QUELQUES REPÈRES SUR LA ROUTE

Au départ de Quinson, on poursuivra l'itinéraire en direction de Saint-Laurent-du-Verdon avec une très jolie route au milieu des chênes. Le paysage sauvage est sec et aride, pas de doute, la garrigue est bien là !

Vous apprécierez l'ambiance calme et reposante de Saint-Laurent-du-Verdon avant de continuer au milieu des champs de lavande puis d'une pinède. Plus loin vous apercevrez le village perché de Montpezat où une jolie vue sur le petit lac vous attend. Ensuite, plus bas vous enjamberez le Verdon et l'envie de faire trempette risque de vous retarder un peu... Mais sachez que l'eau y est très froide car elle sort du fond du lac de Sainte-Croix.

En direction de Sainte-Croix-du-Verdon, vous longerez un massif forestier où le chêne vert domine. C'est la forêt des Éouvières (Eouve = chêne), 800 ha acquis par le Conservatoire du littoral en 1982 pour éviter une urbanisation touristique de grande envergure dans les collines, en bord de lac.

L'itinéraire emprunte la D71 en direction du village de Sainte-Croix-du-Verdon avec bientôt les premiers points de vue sur le lac du même nom. Avant d'arriver au lac, la route en hauteur permet d'avoir de beaux panoramas sur les gorges de Baudinard-sur-Verdon. Puis l'arrivée sur le lac est spectaculaire ! On aperçoit à la fois le plan d'eau, le pont et surtout le grand barrage de Sainte-Croix. Avant de traverser le pont, prenez le temps sur votre gauche de vous arrêter à la table d'orientation. Des explications schématiques y sont données sur le fonctionnement d'un barrage.

La route vous invite à longer la rive en grim pant jusqu'au village de Sainte-Croix-du-Verdon. Souvent ici, on s'aperçoit de l'immensité du lac (2200 ha - 12 km de long sur 2 km de large) et on s'imagine qu'il y a un demi-siècle à peine des personnes habitaient la vallée... Une drôle de sensation qui vous donnera envie à coup sûr d'en apprendre plus sur l'histoire du lac.

Une grande descente conduit au village de Sainte-Croix-du-Verdon qui mérite un détour et peut aussi faire l'objet d'une pause baignade à proximité de la base nautique en contre-bas du village et à laquelle vous accéderez par une boucle qui contourne Sainte-Croix-du-Verdon. Prévoyez peut-être de recharger les batteries de votre VAE au point d'information avant de remonter.

Effectivement, une bonne montée vous permet de rejoindre le plateau de Valensole. Là, un belvédère vous attend avec une table d'orientation qui explique l'incroyable panorama qui se présente sous vos yeux. Une vraie carte postale ! À noter que peut-être ici vous entendrez des explosions régulières. Pas d'inquiétude, il s'agit d'exercices de tir dans le camp militaire de Canjuers qui se situe au-delà des crêtes et qui s'est installé après une autre campagne d'expropriations à la fin des années 1960.

De Sainte-Croix-du-Verdon à Moustiers-Sainte-Marie, l'itinéraire est un faux plat montant, bordé de champs de galets roulés dans l'ancêtre du Verdon... Le parcours est remarquable et les points de vue nombreux !

Au-delà des champs de lavandin, on aperçoit un large panorama dans lequel le Mont Ventoux, la montagne de Lure, le pic de Bure, le grand Mourre jalonnent l'horizon au nord et aussi de drôles d'antennes qui historiquement assuraient, dit-on, la diffusion de Radio Monte Carlo.

L'arrivée sur Moustiers-Sainte-Marie est splendide. Un village comme on se les imagine dans les crèches provençales ! Ici, la faïence est de renommée et a fait en grande partie l'histoire du village depuis le XVIème siècle. Vous y trouverez encore de nombreux ateliers. Forcément, Moustiers-Sainte-Marie est l'un des points d'orgue de votre séjour, prévoyez donc de vous y arrêter pour flâner dans les ruelles du village.

En repartant vers le village des Salles-sur-Verdon, vous passerez aux abords du domaine de Valx, propriété agricole du Conservatoire du littoral gérée par le Parc naturel régional du Verdon. Pour rejoindre le nouveau village des Salles-sur-Verdon, vous passerez notamment sur le pont du Galetas sur lequel vous apercevrez la sortie des gorges du Verdon. Ça donne envie ! D'ailleurs, poser votre vélo et partir explorer les gorges sera possible si vous le souhaitez, notamment en pédalo, ou alors en kayak, bateau électrique ou paddle si vous voulez varier les modes de déplacement. Veillez toutefois à bien rester dans votre embarcation, histoire de ne pas piétiner les zones de frayère de l'Apron, ce petit poisson rare, ici présent, en voie de disparition dans tout le bassin du Rhône.

L'étape suivante vous invite à plonger au cœur de l'histoire du lac. Le village « moderne » des Salles-sur-Verdon marque la différence avec ses voisins typiques de Provence. Mais du haut de ses 40 ans d'existence, il ne manque pas de charme et il est intéressant de s'y arrêter, ne serait-ce que pour découvrir quelques vestiges de l'ancien village qui ont été préservés et déplacés. L'office de tourisme, dans le centre, offre une exposition photo et une maquette très bien faite sur l'ancien village ennoyé.

L'étape se termine par une jolie route qui monte ensuite jusqu'à Aiguines en longeant un petit vallon agricole vert et chatoyant. Un château en décor, une chapelle avec un très beau point de vue (peut-être le plus beau de l'itinéraire !) et un musée des tourneurs vous y attendent. On apercevra très nettement l'île de Costebelle, qui n'est ni plus ni moins qu'une ancienne colline de la vallée et qui, l'hiver, quand le lac est bas, est accessible à pied.

## À VOIR & À FAIRE

### APRÈS QUINSON

Site des Éouvières, à Baudinard : balade au milieu des chênes verts de 2 km facile en boucle pour découvrir une très belle vue sur le barrage et les basses gorges en contrebas.



### MONTPEZAT

Découverte des gorges de Baudinard en canoë avec un accompagnateur marque Valeurs Parc : Aquattitude.

### SAINTE-CROIX-DU-VERDON

Balade en goélette marquées Valeurs Parc - Association Voile et Nautisme (Sainte-Croix-du-Verdon).

Association Culture, loisirs et patrimoine. Exposition gratuite sur l'Histoire de la vallée est visible à la mairie de Sainte-Croix-du-Verdon en juillet et en août.

### MOUSTIERS-SAINTE-MARIE

Visite du village, Musée de la faïence.

Domaine de Valx - Petite boucle de 45 mn à pied pour découvrir le patrimoine de cet ancien domaine agricole du XVIII<sup>e</sup> siècle, aujourd'hui très animé et géré par plusieurs éleveurs et agriculteurs. Des ateliers pédagogiques autour de l'activité agricole sont organisés. Maison du Parc, propriété du Conservatoire du littoral, arbres pluricentennaires... Visite du domaine, de la ferme et animations. Voir le programme à l'accueil. Rack à vélo et possibilité de recharge à l'accueil. Accueil des visiteurs de 9 h à 12 h et de 14 h à 17 h du lundi au vendredi.

### LES SALLES-SUR-VERDON

Visite d'une expo photo et de deux maquettes sur l'ancien village.

### AIGUINES

Point de vue de la chapelle et musée des tourneurs sur bois.



Crédit photo: F. Giletta - Plateau de Valensole

### L'HISTOIRE DU VILLAGE DES SALLES-SUR-VERDON

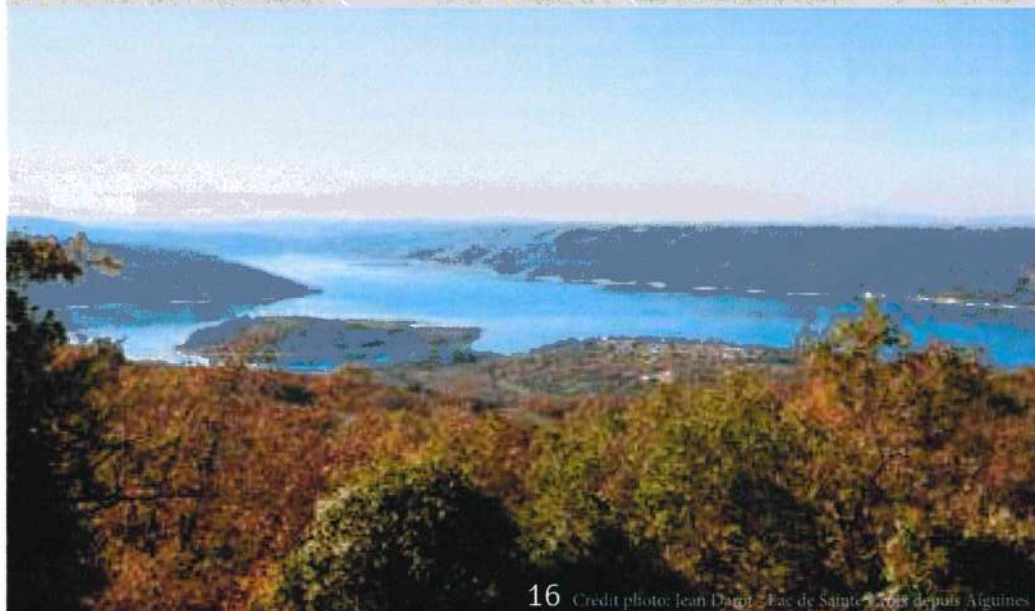
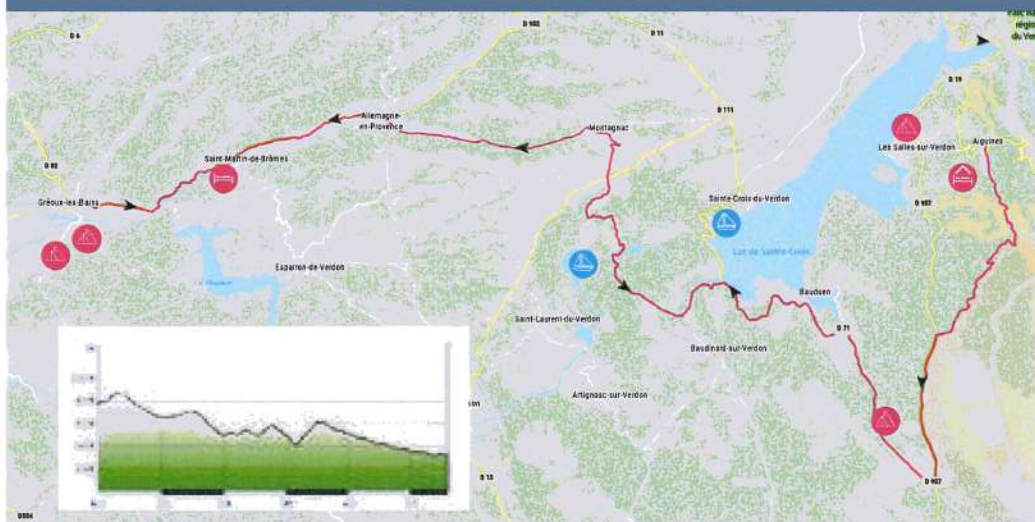
*La destruction des maisons, des fermes, de l'église du village mais aussi des arbres et autres plantations de la vallée a marqué à jamais les esprits. Lorsque le lac est bas, on distingue encore, ça et là, des alignements de souches dans les anciennes truffières, des alignements de pierre rappelant l'assise des restanques ou encore des cabanons des « campagnes ». Bien sûr, les habitants ont été indemnisés pour pouvoir rebâtir mais beaucoup sont partis. Seul l'ancien pont d'Aiguines a été préservé car il était classé et se trouve aujourd'hui sous l'eau. A Sainte-Croix-du-Verdon, ne manquez pas l'exposition « Mémoire de la vallée-Sainte-Croix d'hier et d'aujourd'hui » créée par l'association Culture, Loisirs et Patrimoine.*

# JOUR 3 : LA RIVE SUD

DE AIGUINES À GRÉOUX-LES-BAINS

Distance	Durée moyenne à vélo	Déniv +	Déniv -	Conso de la batterie
61,8 km	4 h	844 m	995 m	82 %

**DERNIER JOUR, DERNIÈRE ÉTAPE. A MOINS QUE VOUS NE DÉCIDIEZ DE PROLONGER VOTRE SÉJOUR SUR LES RIVES DU LAC ? DANS TOUS LES CAS, CE DERNIER TRONÇON DE 60 KM RAVIRA UNE FOIS DE PLUS LE CYCLISTE. LE TOUR DU LAC DE SAINTE-CROIX SERA BOUCLÉ, NON SANS AVOIR VISITÉ AU PRÉALABLE LE TRÈS JOLI VILLAGE DE BAUDUEN, LE « SAINT-TROP' DU VERDON » COMME CERTAINS AIMENT À L'APPELER. LES KILOMÈTRES RESTANTS QUI VOUS SÉPARENT DE GRÉOUX-LES-BAINS, POINT D'ARRIVÉE DU SÉJOUR, SE FERONT SANS DOUTE AVEC NOSTALGIE, LOIN DE L'EAU MAIS NON SANS INTÉRÊT ET AVEC SURTOUT D'INNOMBRABLES SOUVENIRS EN TÊTE !**



## QUELQUES REPÈRES SUR LA ROUTE

Après avoir quitté Aiguines, vous continuerez votre route à l'écart du lac, toujours sur les hauteurs et le regard porté au sud. On aperçoit à l'horizon le sommet de la Montagne Saint-Victoire, qui nous indique que la côte méditerranéenne n'est vraiment pas loin. La route ici est sauvage, peut-être est-ce dû à la présence du camp militaire de Canjuers dont on côtoie la limite sur plusieurs kilomètres (balisage noir et blanc) ?

Si les prochains kilomètres présentent un peu moins d'intérêt, ils auront toutefois le mérite de vous conduire au dernier village remarquable du bord du lac, Bauduen.

La route qui plonge en direction du village est à nouveau splendide et la vue oscillante entre les couleurs du lac, des falaises, des oliveraies bordées de restanques... réveillera vos sens. Les quelques voiliers qui y stationnent vous surprendront sans doute. Ici l'ambiance est étonnamment « balnéaire ». À Bauduen, petit port abrité au coeur d'une baie, la flânerie s'impose une nouvelle fois, dans les ruelles fraîches et étroites.

On poursuit ensuite la route pour reprendre de la hauteur et nous offrir une perspective sur Bauduen et sa baie, mais aussi les Préalpes. À quelques kilomètres, une petite route part sur la droite et permet d'accéder à Sulagran, un autre site du Conservatoire du littoral. C'est aussi un coin de baignade sympa aux couleurs et ambiances variées à l'échelle d'une autre baie, si on accepte de pousser un peu son vélo sur un large chemin. Sulagran a été acquis par le Département du Var à la fin du XIX<sup>e</sup> siècle (voir encart sur Fontaine l'Evêque). Siège de colonies de vacances des années 70 à 90, le site abandonné jusqu'en 2011 a été acquis par le Conservatoire du littoral. Il y enlève les installations obsolètes et retient les véhicules en amont pour laisser les plages aux contemplatifs...

Vous continuerez la route pour retrouver le pont. Si vous y prêtez attention, sur cette portion, au pied de la colline du Castellas, vous verrez sur l'eau par temps calme un léger trouble qui indique la présence, à quelques dizaines de mètres plus bas, de la résurgence de Fontaine l'Evêque (voir encadré).

À moins que vous n'ayez envie de repartir pour un autre tour du lac, vous ne traverserez pas le pont mais repartirez plutôt sur vos pas de la journée précédente pour quelques kilomètres en longeant de nouveau le massif des Éouvières. Ce sont d'ailleurs sur cette partie que vous pourrez profiter une dernière fois de l'eau. À l'entrée de Montpezat, vous resterez cette fois-ci sur la route principale en direction de Montagnac pour rejoindre une nouvelle fois le plateau de Valensole. Arrivé à Montagnac, après une éventuelle visite du village dont la place centrale en partie caladée est charmante, vous poursuivrez la route jusqu'à Allemagne-en-Provence. Les derniers kilomètres de l'itinéraire sont un peu plus « urbanisés » et indiquent que Gréoux-les-Bains et la fin du voyage ne sont plus très loin...

## FONTAINE LÉVÊQUE

Cette résurgence vauclusienne capte l'eau du massif de Canjuers qui est l'un des plus grands *impluvium* (captage des eaux de pluie) du territoire. Au début du XX<sup>e</sup> siècle, le développement du tourisme fait de Fontaine l'Evêque un haut lieu du tourisme local et national. On y vient passer une journée en famille, profiter de la fraîcheur du site et manger de la truite. Une petite guinguette accueillait les visiteurs. Pourtant déjà, depuis la fin du XIX<sup>e</sup> siècle, la bataille de l'eau entre le Département du Var et la ville de Marseille, rejoints rapidement par les irrigants de l'aval pour récupérer l'abondante eau, a conduit l'État à programmer les grands aménagements de la vallée du Verdon. L'idée de créer un grand réservoir est alors née. La résurgence de Fontaine l'Evêque fournit entre 2 m<sup>3</sup>/s, en étiage et 19 m<sup>3</sup>/s en crue et contribue ainsi au remplissage du lac de Sainte-Croix. Une partie est toutefois prélevée dans la veine d'eau pour alimenter certains villages du Haut Var en eau potable.



## À VOIR & À FAIRE

### BAUDUEN

Musée Art en jouet

### APRÈS BAUDUEN

Baignade à Sulagran

### MONTAGNAC

Visite du village

### Pratique !

À 1,5 km environ de la sortie d'Aiguines, une petite fontaine de l'autre côté de la route offre une eau d'une grande pureté.

### COUP DE CŒUR : BAUDUEN

*Tel un paysage corse, entre eaux turquoise et pierres calcaires, Bauduen est un autre vieux village, typiquement provençal qui s'étage en arc de cercle face au lac de Sainte-Croix. Si on le compare à Saint Tropez, vous ne trouverez toutefois pas ici d'infrastructures balnéaires, ni de yachts, mais une ambiance à part, un petit port abrité dans une baie, où la tranquillité est de mise.*

# INFOS PRATIQUES

## LES HÉBERGEMENTS

Gréoux-les-Bains :  
Camping la Pinède – 04 92 78 05 47  
Camping Verdon Parc – 04 82 75 10 43

Esparron-de-Verdon :  
Camping la Beaume – 04 92 77 15 28

Quinson :  
Gîte d'étape l'Escargot – 04 92 74 09 73

Saint-Laurent-du-Verdon :  
Hôtel le Moulin du Château –  
04 92 74 02 47  
Camping la Farigoulette – 04 92 74 41 62

Bauduen :  
Camping le Clos de Barbey –  
04 94 70 08 56

Aiguines :  
Gîte d'étape du domaine de Chanteraine  
– 04 94 70 21 01

Les Salles-sur-Verdon :  
Camping municipal les Ruisses –  
04 98 10 28 15  
Camping la Source – 04 94 70 20 40  
Camping les Pins – 04 98 10 23 80

Moustiers-Sainte-Marie :  
Gîte et chambres d'hôtes la ferme du  
Petit Ségriès – 04 92 74 68 83

Saint-Martin-de-Brômes :  
Hôtel-restaurant la Fontaine –  
04 92 78 02 05

## LES POINTS DE RECHARGE

À Gréoux-les-Bains et dans chacune de ces structures sous couvert de consommation – nuitée – visite (critère de la marque Accueil Vélo)

À la Maison du Parc naturel régional du Verdon (présence d'un parking vélo et de prises de recharge)

## LES OFFICES DE TOURISME

Gréoux-les-Bains :  
04 92 78 01 08

Quinson :  
04 92 74 01 12

Allemagne-en-Provence :  
04 92 75 01 73

Bureau info touristique  
Sainte-Croix-du-Verdon : 04 92 77 85 29

Moustiers-Sainte-Marie :  
04 92 74 67 84

OTI Lacs et Gorges du Verdon Aups :  
04 94 70 19 12

Bureau info touristique  
Les Salles-sur-Verdon : 04 94 70 21 84

Bureau info touristique Aiguines :  
04 94 70 21 84

Bureau info touristique Bauduen :  
04 94 84 39 02

## LOUEUR/RÉPARATEUR DE VÉLOS

Bachelas Cycles  
à Gréoux-les-Bains : 06 81 00 33 98  
à Manosque : 04 92 72 15 84

Verdon-e-Bike  
à la Palud-sur-Verdon : 06 88 10 91 73

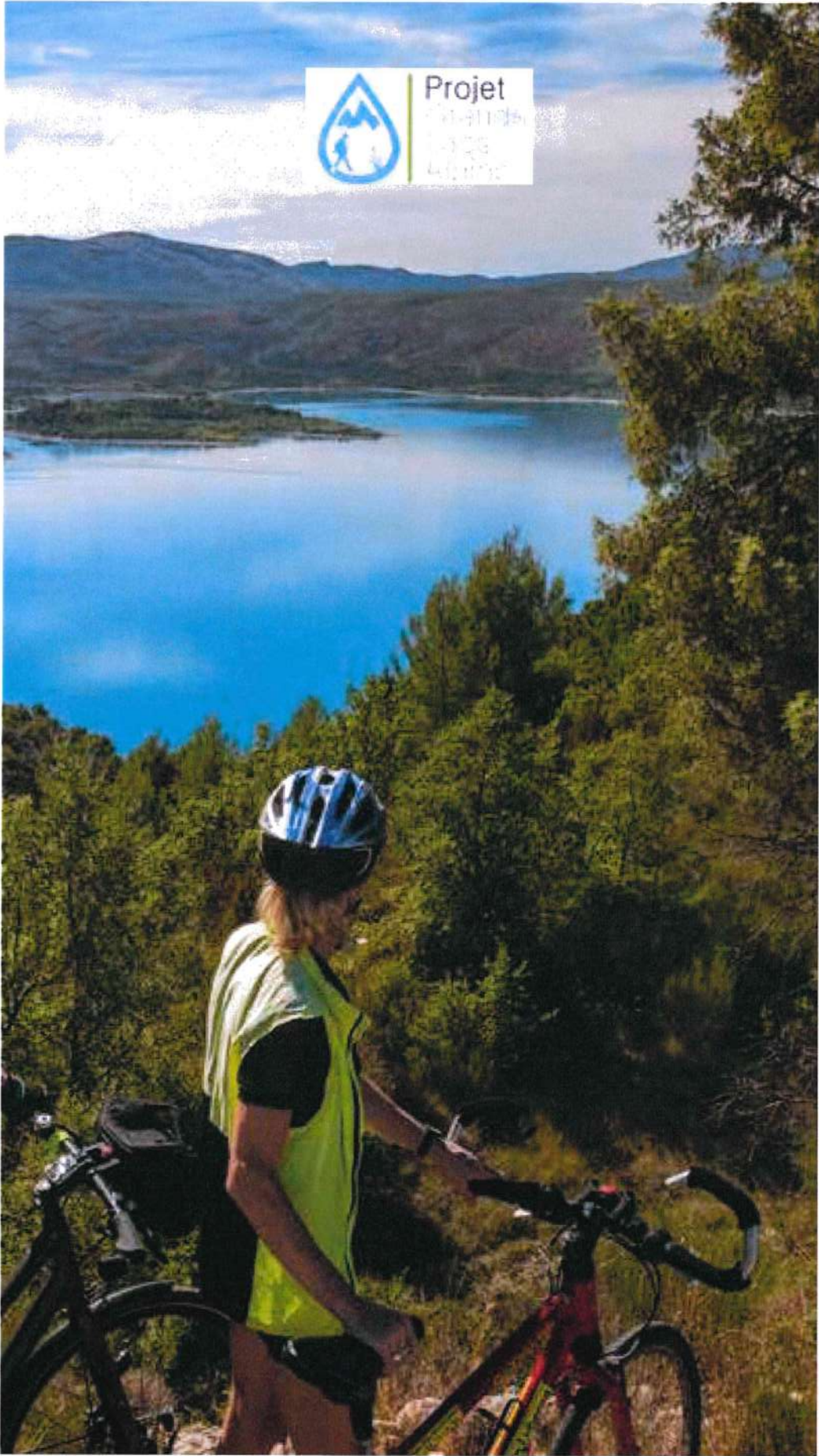
Ebike Moustiers  
A Moustiers-Sainte-Marie :  
06 11 53 13 86

## ACCUEIL VÉLO

L'ensemble de ces prestataires bénéficie de la marque nationale « Accueil Vélo », qui garantit aux usagers un accueil et des équipements adaptés à leurs besoins de cyclistes.



Retrouvez l'ensemble des professionnels « Accueil Vélo » du territoire sur [www.leverdonavelo.com](http://www.leverdonavelo.com).



 **Projet**  
Cyclisme  
dans  
le Massif  
Alpin

 **MOVE  
YOUR  
ALPS**

  
**VÉLO LOISIR  
PROVENCE**

  
**Parc  
naturel  
régional  
du Verdon**  
*des Alpes de Haute-Provence*

 **Conservatoire du  
littoral**

  
**L'Europe  
s'engage**  
Le Massif Alpin

  
**UNION EUROPÉENNE**  
LEADER

**REGION  
SUD**  
