

Patrimoine.s

BUGEY SUD

# CIRCUIT-VIRIEU-LE-GRAND



© L. Madelon

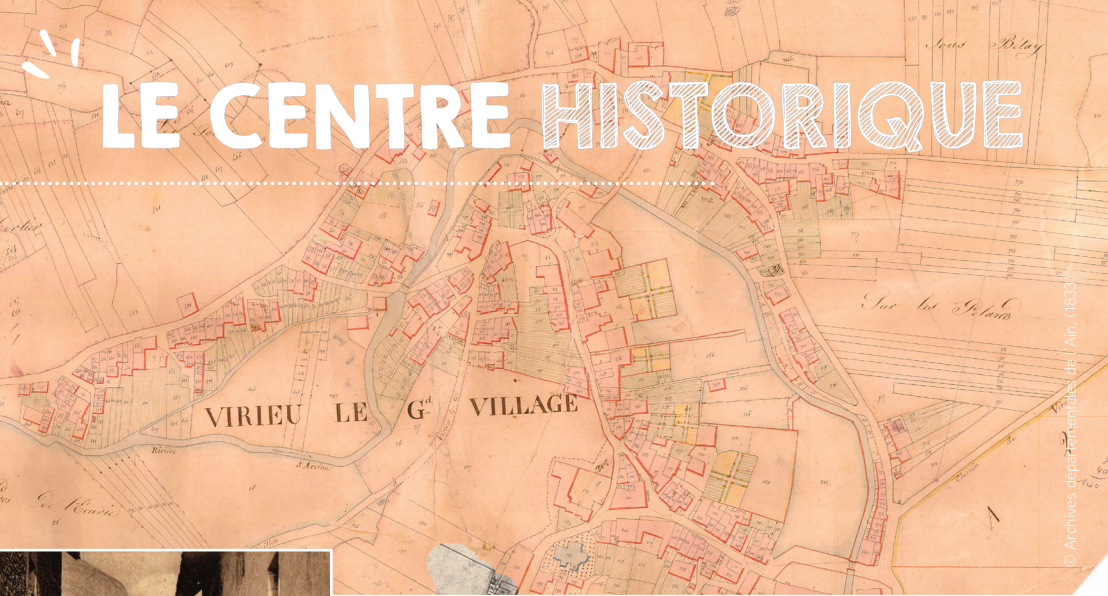


Bugey Sud  
Mon échappée



**BUGEYSUD**  
Communauté de communes

# LE CENTRE HISTORIQUE



## Virieu-le-Grand

Virieu-le-Grand est un ancien village dont la trame urbaine médiévale est encore perceptible.

Niché au pied du coteau de la montagne de Sérémont, il se caractérise par un habitat groupé et un parcellaire dit « en lianière ». Les maisons, souvent mitoyennes, se développent ainsi sur des parcelles plus longues que larges, généralement dotées d'un jardin vivrier à l'arrière.

Virieu-le-Grand s'est développé de part et d'autre des rives de l'Arène. C'est un village qui a la particularité de juxtaposer des maisons remarquables issues du

passé seigneurial du village à des maisons rurales plus modestes qui témoignent de son histoire agricole. Virieu-le-Grand, dont on raconte que les terres étaient déjà exploitées pour la vigne par les Allobroges est en effet un village rural marqué par la culture des céréales, la vigne et l'élevage.

Depuis le XIX<sup>e</sup> siècle et l'installation de la voie ferrée, l'agglomération s'est étendue en fond de vallée.



Le nom *Virieu-le-Grand* viendrait du latin "*Via rivus*" qui signifie chemin près du ruisseau. Rivus que l'on prononçait «*rins*» aurait donné la finale -rieu.

# L'ARCHITECTURE



## Architecture remarquable

Le quartier historique conserve d'anciennes maisons bourgeoises qui ont échappé aux ravages de nombreux incendies. Trois d'entre elles, héritées du XV<sup>e</sup> siècle, bénéficient d'une protection au titre des Monuments Historiques. Les façades en pierre de taille sont particulièrement soignées. La présence d'arcades, de fenêtres à meneaux, d'encadrements de baies ouvragés et de corniches témoigne de l'ancienneté de ce quartier bourgeois.

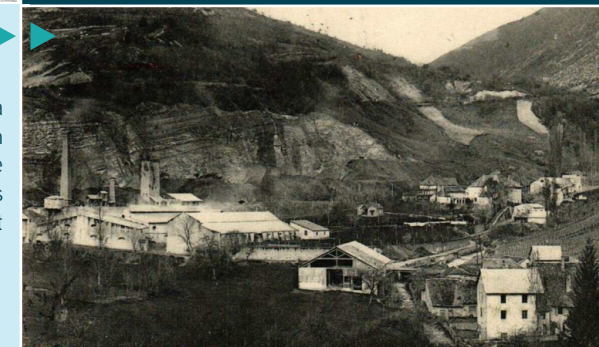


## Architecture rurale

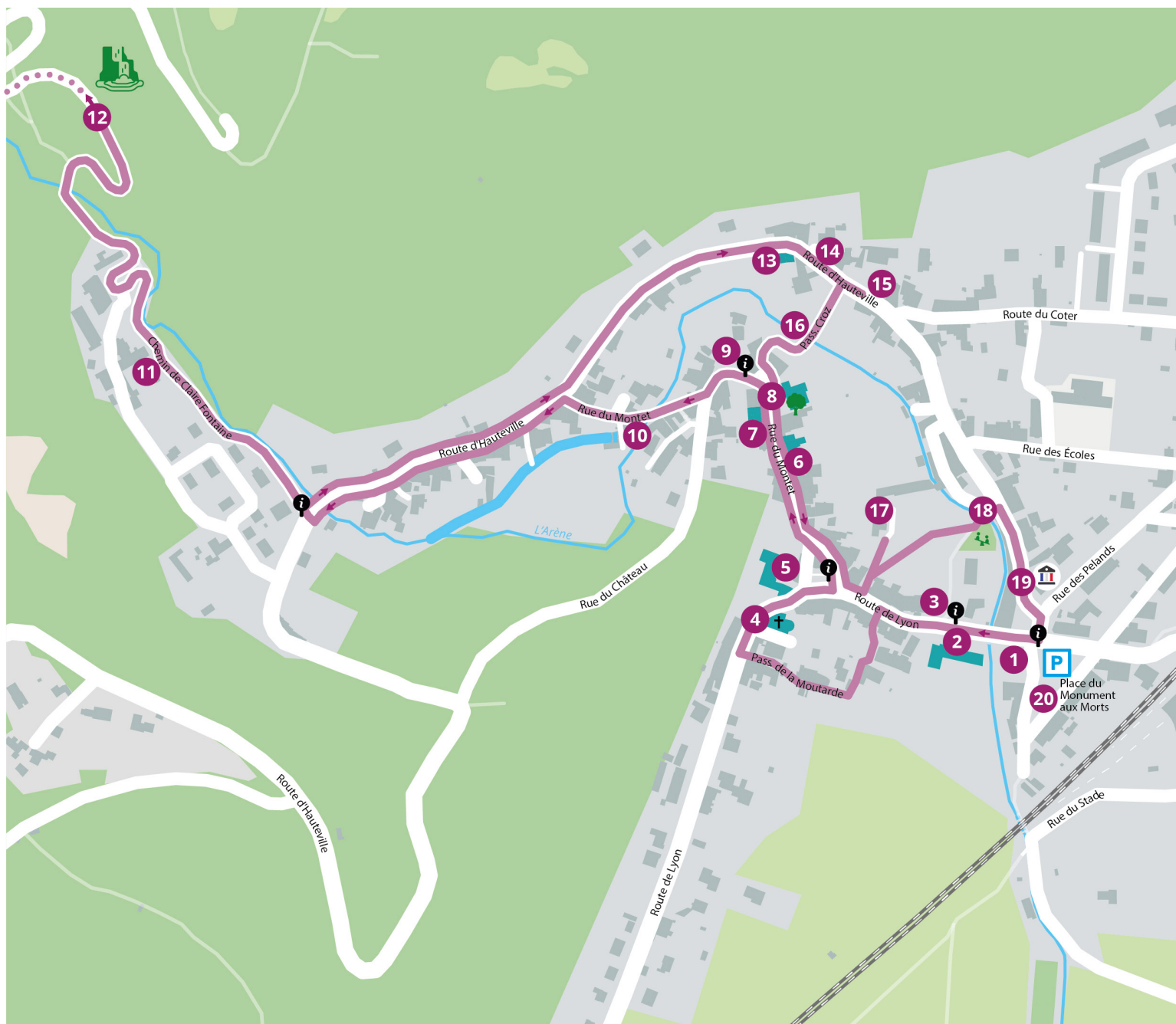
On retrouve à Virieu-le-Grand, deux types de maisons rurales traditionnelles. La maison vigneronne et la ferme bugiste. La première est reconnaissable par sa cave semi-enterrée et son escalier d'accès au corps de logis. La ferme bugiste présente un profil plus en longueur avec des portes de granges de belle facture. Toutes deux sont inscrites en alignement sur rue et souvent mitoyennes. Certaines ont conservé une toiture singulière en escalier dite à « pignons à redents » caractéristique de l'architecture bugiste.

## Architecture industrielle

Au XIX<sup>e</sup> siècle, l'activité agricole commence à décroître au profit de l'industrie. L'arrivée du train et l'installation de plusieurs usines de chaux et de ciment changent la physionomie du village. Des quartiers d'habitation plus modernes se développent ainsi en périphérie.



# LE CIRCUIT



## INFOS PRATIQUES

*Parcours patrimonial de Virieu-le-Grand :*  
circuit découverte du centre ancien  
(1h30 - 3.5 km)

● : points d'intérêt

● : panneaux patrimoniaux

## POINTS D'INTÉRÊT

- |  |  |
|--|--|
| 1. Statue d'Honoré d'Urfé              | 11. Anciennes usines à chaux               |
| 2. Maison remarquable                  | 12. Cascade Clairefontaine                 |
| 3. La pierre à dime et le pilori       | 13. Ancien temple protestant               |
| 4. Église Saint-Romain                 | 14. Place Saint-Etienne et ancienne église |
| 5. Tour des Prost                      | 15. Ancienne école de Sorémont             |
| 6. Maison Mugnier-Callet               | 16. Ancienne usine de perles               |
| 7. Maison des seigneurs de Longecombe  | 17. Vieux four                             |
| 8. Maison Mermet des Grièges / Sophora | 18. Rue de la tannerie                     |
| 9. Place de la mutualité               | 19. Mairie                                 |
| 10. Lavoir                             | 20. Monument aux morts                     |

## 5 dates :

**1077** = l'empereur Henri IV du Saint-Empire Romain-Germanique cède Virieu-le-Grand au comte de Savoie (naissance de la seigneurie de Virieu)

**1601** = le traité de Lyon incorpore Virieu-le-Grand au royaume de France

**1834** = un incendie détruit 80 maisons et 55 granges. Le maire prend des mesures pour remplacer les toits en chaume par des tuiles

**1857** = mise en service de la ligne de chemin de fer

**1909** = arrivée de l'électricité

# LES INCONTOURNABLES

# L'OFFRE DE VISITE

## L'église Saint-Romain

Jusqu'à la Révolution et la destruction de l'église Saint-Etienne, Virieu disposait de 2 églises. Probablement construite au XII<sup>e</sup> siècle, l'église Saint-Romain fut largement remaniée au cours de l'histoire. Sa façade est percée d'un portail en arc brisé de style gothique et d'une fenêtre en plein cintre. Le clocher détruit à la Révolution fut reconstruit en 1819. Une abside semi-circulaire fut ajoutée en 1847.



## Les portes de grange

Pour des raisons pratiques, elles sont généralement en lien direct avec la rue et sont composées de plusieurs ouvrants : une partie basse utile avec une porte piétonne et une partie haute pour l'aération et les gros chargements. Leur conception ingénieuse permet une modulation de l'ouverture en fonction du besoin.

## L'Arène

Cette rivière qui traverse le village et qui a la réputation de ne jamais se tarir a participé au développement économique du village. Ses eaux furent ainsi utilisées dès le Moyen-Âge pour le tannage du cuir dont Virieu tirait une certaine renommée. La rue des Pelands est un héritage de la présence de ces pellaneries (tanneries). Au fil de l'histoire, l'Arène a également alimenté des moulins à chanvre, des scieries, des usines... On peut d'ailleurs encore apercevoir le long de ses rives la conduite qui permettait d'alimenter en énergie l'usine de perles de la famille de Montfalcon.

En remontant son cours on atteint la cascade de Clairefontaine.



Dans le cadre de la stratégie patrimoniale votée par la communauté de communes Bugey-Sud, l'Office de Tourisme et le service patrimoine de la communauté de communes proposent une collection de visites imaginées en fonction des différents publics.

## Visites guidées :

- **Des visites en famille** : pour un moment de détente et de partage.
  - **Des visites gourmandes** : pour allier découverte et dégustation.
  - **Des visites incontournables** : pour une découverte approfondie.
- Mais encore **des visites frissons, des visites nature...**

Programme complet sur : [www.bugeysud-tourisme.fr](http://www.bugeysud-tourisme.fr)

## Les détails architecturaux Rue du Montet

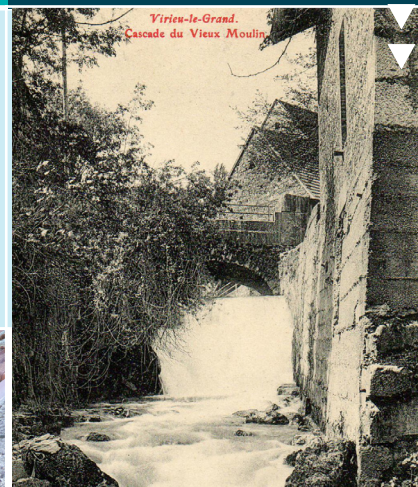
Les maisons bourgeoises de la rue du Montet, bâties au XV<sup>e</sup> siècle comportent des détails architecturaux remarquables :

- la porte en plein cintre aux archivoltes cannelées de la maison Mugnier-Callet
- les fenêtres à meneaux
- la porte à arc brisé et les fenêtres à arc en accolade de la maison de Longcombe
- l'usage de la pierre de taille et des corniches de pierre



## Le «petit patrimoine»

En 1884, le village se dote de bornes fontaines et de fontaines pour distribuer de l'eau potable. En 1888, le Conseil municipal décide la création de 3 lavoirs pour «desservir convenablement tous les quartiers de Virieu». Sur le parcours, le lavoir couvert du moulin dispose d'un bassin de lavage et d'un bassin de rinçage. Trois fours sont également présents sur la commune.





© OTBSGC

Plus d'informations sur [www.bugeysud-tourisme.fr](http://www.bugeysud-tourisme.fr)  
Tél. 04 79 81 29 06   

