

# Boucle de Barmus : Raquette Passy

Réserve Naturelle de Passy - Passy



(@JulietteBuret)



*Les points de vue sont superbes tout le long de cette randonnée en raquette facile, variée et balisée.*

Aux portes de la réserve naturelle de Passy, vous évoluez sur le balcon du Mont-Blanc à la découverte des différents oiseaux hivernant dans cet environnement préservé.

## Infos pratiques

Pratique : Rando hiver

Durée : 3 h 30

Longueur : 6.5 km

Dénivelé positif : 340 m

Difficulté : Intermédiaire

Type : Boucle

Thèmes : Faune

# Sur votre chemin...



La Maison de la Réserve (A)

Le cassenoix moucheté (B)

La Mésange huppée (C)

Rencontre avec un animal sauvage, que faire ? (D)

Le tétras lyre (E)

Le lagopède alpin (F)

# Sur votre chemin...

---



## La Maison de la Réserve (A)

La Maison de la réserve naturelle de Passy située à Plaine-Joux vous accueille lors des vacances scolaires. L'exposition permanente portant sur la faune, la flore et les paysages vous ouvre les portes de la réserve naturelle. Vous y trouverez les réponses à certaines de vos questions et pourrez admirer les espèces sauvages qui se cachent dans la nature.

Si la Maison de la réserve naturelle est fermée, pas de soucis, montez sur la coursive. En accès libre permanent, il y est question du paysage d'hier (temps géologiques) et d'aujourd'hui, des merveilles de biodiversité et des grands défis de la montagne du futur (eau, glaciers, réchauffement climatique...).

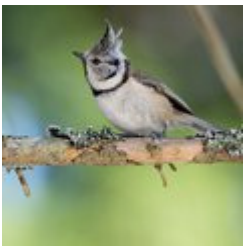
Crédit photo : Julien Heuret - CEN 74



## Le cassenoix moucheté (B)

Son bec robuste lui permet principalement de se nourrir de graines ou noisettes !

Pour se nourrir l'hiver, il va récolter les graines de pins cembro ou conifères, qu'il aura cachées dans la terre l'été. En transportant ces graines, il participe à la régénération de la forêt en les disséminant en vol.



## La Mésange huppée (C)

C'est un petit passereau forestier qui évolue souvent en compagnie de ses congénères, comme la Mésange à tête noire ou la Mésange boréale, car elles apprécient les mêmes habitats.

Sa présence est liée à celle de vieux arbres, qu'il s'agisse de bois mort ou d'arbres vieillissants, que l'on nomme aussi "bois sénescents". Elle apprécie tout particulièrement les forêts de résineux (épicéas, pins et sapins).

C'est une petite boule d'énergie, vive et en perpétuel mouvement, reconnaissable à sa huppe. Elle se nourrit de petits insectes, de larves et d'araignées mais aussi des graines de conifères.

Crédit photo : Julien Heuret - CEN 74



## Rencontre avec un animal sauvage, que faire ? (D)

Les conditions rudes de l'hiver ne laissent pas d'autres choix aux animaux que de survivre au quotidien. Notre présence sur leur territoire va naturellement les perturber, voire les effrayer.

Minimisons donc ce dérangement :

- Arrêtons-nous et laissons l'animal s'écarter tranquillement de notre chemin.
- Ne crions pas et ne faisons pas de gestes brusques afin de ne pas stresser l'animal davantage.
- N'allons pas à sa rencontre et ne le suivons pas.

Crédit photo : Asters



## Le tétras lyre (E)

Espèce particulièrement sensible au dérangement, elle trouve des refuges pour l'hiver dans les combes au nord. Le tétras-lyre économise ainsi ses ressources en limitant son activité. Icône de la faune de montagne et oiseau farouche, il tire son nom de la forme des plumes de sa queue, qui sont incurvées en forme de lyre !

Le mâle, ou coq, a son plumage bleu-noir en toute saison. La poule, qui élève seule les nichées, présente un plumage moins flamboyant, de couleur brun-roux, lui permettant de se fondre dans le paysage et de se prémunir des prédateurs. On parle d'homochromie, pour désigner cette faculté à passer inaperçu dans leur milieu naturel.

Crédit photo : @geoffreygarcel



## Le lagopède alpin (F)

Cette espèce, douée de mimétisme, est capable de transformer son plumage entre les saisons d'été et d'hiver afin de se fondre dans son environnement. En hiver, son plumage est blanc pur ; en été, il y a des tâches brunes et noires sur le dessus ; en automne : grisâtre écaillée de blanc sur le dessus.

Son nom, qui signifie "pied de lièvre", provient du fait que ses doigts sont recouverts d'un épais duvet en hiver !

C'est l'un des oiseaux les plus menacés des Alpes.

Dans les réserves naturelles de Haute-Savoie, un suivi des populations est réalisé tous les ans afin de mesurer l'évolution des effectifs, en collaboration avec "L'Observatoire des Galliformes de Montagne".

Crédit photo : @JulienHeuret