

# LE TOUR DE POTIER DISPARU

St-Quentin-la-Poterie



Livret-jeux

8-10 ANS

## On continue l'aventure ?

Retrouve toute notre collection de jeux pour découvrir le patrimoine des villages de la Destination tout en t'amusant !



**Tu aimes aussi les jeux numériques ?**  
Alors découvre nos jeux de pistes disponibles gratuitement sur l'application **Baludik !**

DESTINATION PAYS D'UZES PONT DU GARD  
Chapelle des Capucins | 16 place Albert 1er | 30700 UZES  
Tél. : +33 (0)4 66 22 68 88  
info@uzes-pontdugard.com | www.uzes-pontdugard.com

Avec le soutien gourmand de



Réalisé avec l'aide de l'Office Culturel et du Musée de la poterie méditerranéenne  
Illustrations : © Julien Gallot, Canva Pro  
Graphisme : © Atelier macrosonges  
Impression : Impact imprimerie  
ISBN : 978-2-9587349-6-9

Ne pas jeter sur la voie publique

DESTINATION PAYS D'UZES PONT DU GARD



## Viens nous aider !

Le tour de potier de Monsieur Girel a disparu, autrement dit, son instrument de travail. C'est avec cet outil qu'il façonne ses pièces. Mais qu'a-t-il bien pu se passer ? **Monsieur Girel n'a pourtant pas d'ennemi...**

Aide Lulu, Ted et Hector dans cette enquête ! Les énigmes te mèneront près du lieu où se trouve le tour de potier, à toi de jouer !



## 1 La halle « Joseph Monier »



On lui a donné le nom Joseph Monier en hommage à cet homme né à Saint-Quentin-la-Poterie en 1823. Il a inventé un matériau qui associe du béton et des barres d'acier.



Découvre quel est ce matériau ?



Réponse : Béton armé (béton - thon - art - mai). Jardinier de profession, Joseph Monier a découvert ce matériau révolutionnaire en cherchant à construire des pots à orange pour le parc des Ducs d'Uzés.

## 4 Les vestiges du château

C'est dans ce quartier de la « Vicomté » qu'il faut rechercher l'origine du village. L'ancien château, a été mentionné pour la première fois en 1156 dans des documents historiques. Il ne reste de ce château que cette porte massive construite au 13<sup>e</sup> siècle, au moment de l'agrandissement du château.



Découvre comment s'appelait le château. Un indice ? La réponse n'est pas loin, observe autour de toi.



C \_ \_ \_ \_ \_ S \_ \_ \_ \_ \_ O \_ \_ \_ \_ \_

Réponse : Castrum Sanctu Quintini

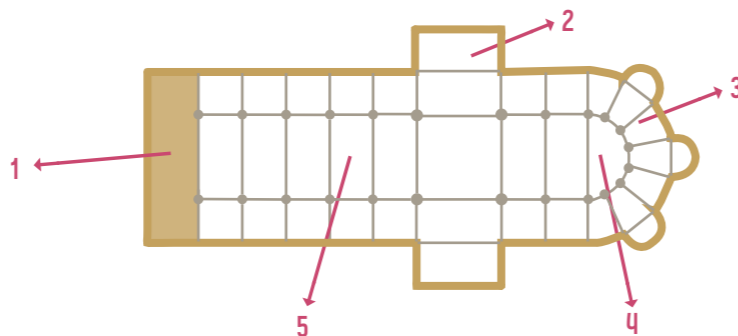
## 3 L'église

La construction date du 12<sup>e</sup> siècle, notamment sa nef centrale. Cependant, ses dimensions devinrent insuffisantes au 19<sup>e</sup> siècle, le nombre de fidèles ayant augmenté. Elle fut alors agrandie avec l'ajout des chapelles latérales et de l'abside (la partie en demi-cercle). La façade quant à elle, date du 20<sup>e</sup> siècle.



Distribue le bon chiffre en face de chaque mot

- Abside
- Rosace
- Chœur
- Transept
- Nef



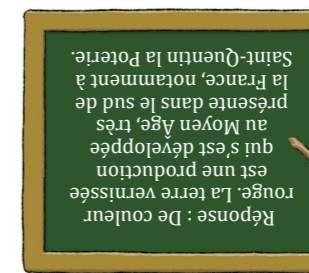
Réponse : Abside 3 - Rosace 1 - Chœur 4 - Transept 2 - Nef 5

## 2 Grand'rue

C'est par là que se faisait le commerce des poteries vers les Cévennes, la Provence et la Camargue. Imagine une rue bruyante avec des chariots lourdement chargés, le bruit des sabots des chevaux et les routiers vêtus de blouses bleues.



À ton avis de quelle couleur était l'argile utilisée pour la fabrication de poteries du quotidien ? Observe autour de toi pour t'aider.



Réponse : De couleur rouge. La terre vernissée qui s'est développée au Moyen Âge, très présente dans le sud de la France, notamment à Saint-Quentin-la-Poterie.



## 5 La maison de la terre

Marque une pause devant la vitrine des potiers. Remarque la différence des couleurs, des textures et des formes. Les potiers du village utilisent des terres différentes (grès, porcelaine, argile rouge pour faïence ...) et des techniques très variées.



Pour comprendre les grandes étapes de la fabrication de la poterie, numérote dans l'ordre les actions ci-dessous :

- Décor
- Préparation de la terre
- Modelage ou tournage
- Emailage (vernis)
- Séchage
- 2e cuisson
- Cuisson

Réponse : 1- Préparation de la terre 2- Modelage ou tournage 3- Décor 4- Séchage 5- Cuisson 6- Emailage 7- 2e cuisson.

Le Musée de la poterie méditerranéenne est installé dans un ancien moulin à huile du 16<sup>e</sup> siècle. C'est à l'intérieur que tu trouveras un tour de potier très ancien.

**Tu es doué(e).** Merci pour ton aide. Viens récupérer ton cadeau à l'office de tourisme !





## PATRIMOINE

C'est grâce à des fouilles archéologiques que l'on sait que des potiers étaient déjà présents à l'époque du Moyen Âge, on y a notamment découvert des anciens fours de potier.

Pour en savoir plus : visite le musée !  
En attendant, retrouve toutes les infos sur [www.musee-poterie-mediterranee.com](http://www.musee-poterie-mediterranee.com)



## TERROIR

Si la poterie a toujours été importante, l'activité agricole fut, quant à elle, la principale source de revenus. Trois types de cultures se côtoient : le maraîchage, les vignes et les oliveraies. Des marchés de gros se déroulaient sur la place principale où l'on vendait aussi des tonnes de cerises et d'asperges.



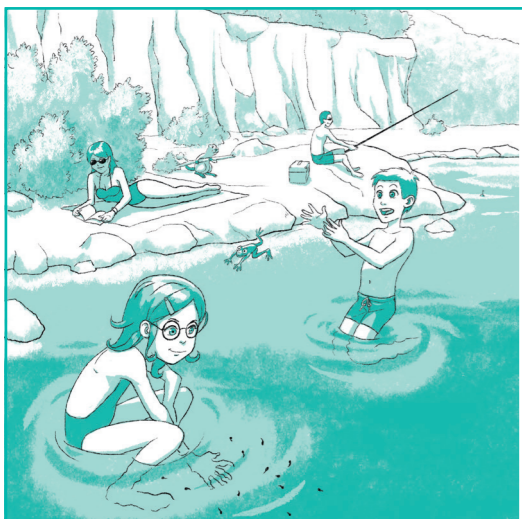
Jours de marché du village :  
mardi et vendredi de 8h à 13h,  
sous la halle Joseph Monier



## ARTISANAT

Deviens artisan potier le temps d'un Atelier Terre ! Apprends à modeler la matière, réaliser, puis décorer un objet unique. Patiente le temps du séchage et de la cuisson dans un four à haute température. Et voilà, le tour est joué !

Retrouve plus d'info sur les Ateliers Terre sur [www.capitale-ceramique.com](http://www.capitale-ceramique.com)



## NATURE

Au nord du village, par le chemin de la Madone, tu peux t'aventurer dans les bois. Le sol est de couleur orange, c'est la couleur des ocres. Ces roches composées d'argile servaient à la fabrication des poteries. Tu remarqueras que ce site est en forme de cirque. Autrefois, les potiers récoltaient le bois de la forêt pour alimenter les feux de leur four.



## Infos pratiques :

Temps estimé : 30 à 40 minutes

Distance : 750 m

Borne d'information touristique

