

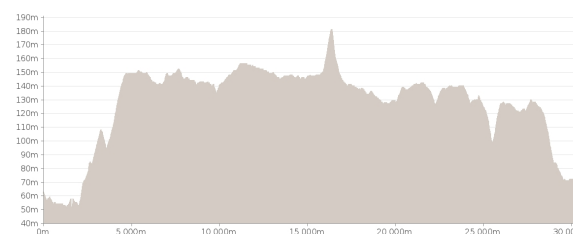
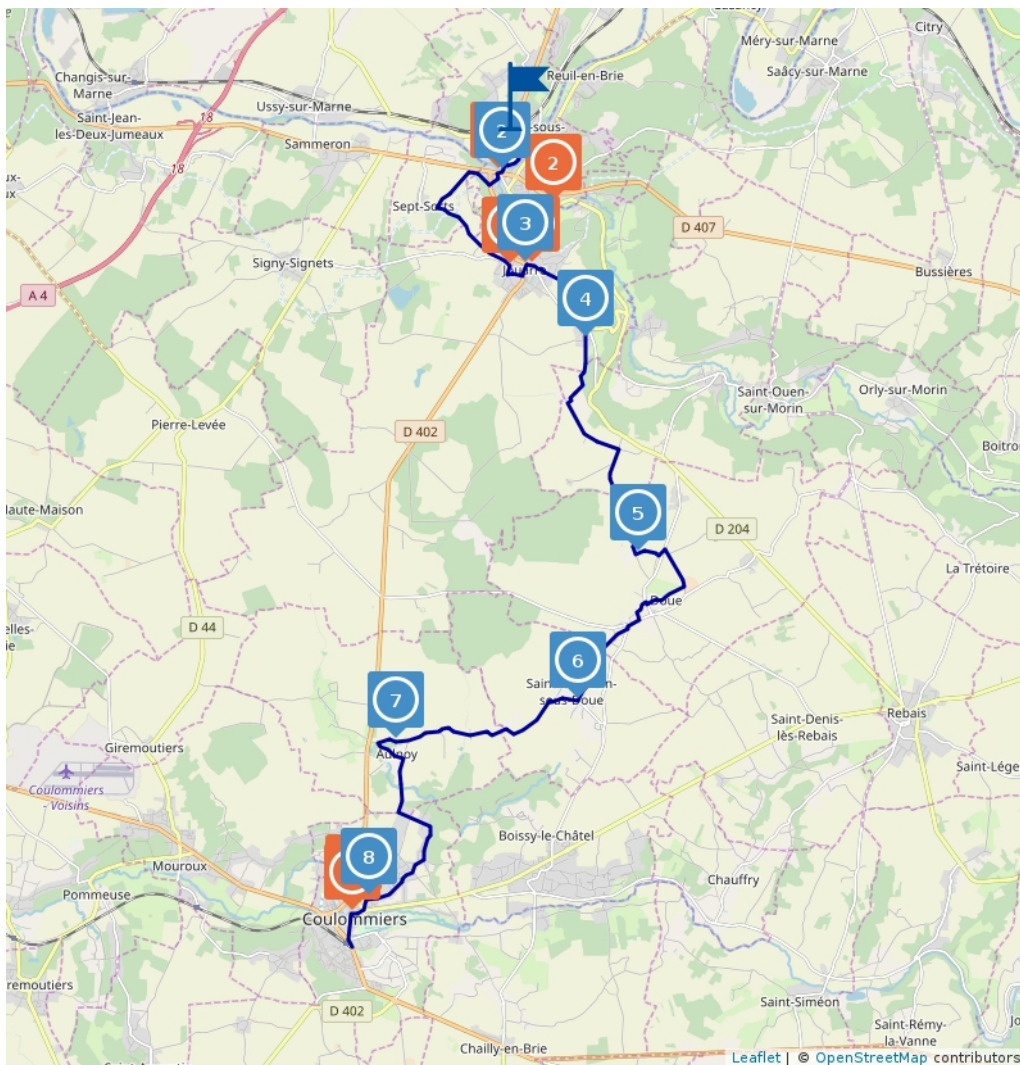
La Brie à vélo : de La Ferté-sous-Jouarre à Coulommiers


Proposé par :

Seine et Marne Attractivité


"Ce PDF a été généré à partir de Cirkwi, la plateforme de partage d'activités touristiques qui vous fait voyager"


www.cirkwi.com/circuit/50637



 28.79 km

Velo Route : 5h0

 maxi 181 m

 mini 50 m

 338 m

 329 m

Itinéraire vélo entre La Ferté sous Jouarre et Coulommiers Un tronçon du circuit 3 jours la Brie à vélo Au pays des deux Morin, cette échappée verte vous procurera un grand bol d'air tout en traversant un terroir riche en patrimoine. De La Ferté-sous-Jouarre, porte d'entrée de l'Île-de-France et capitale de la Pierre Meulière, en passant par un joyau de l'art mérovingien et médiéval à Jouarre et la Butte de Doue, au gré des champs et des chemins bucoliques, ce circuit vous conduira vers Coulommiers, capitale des fromages de la Brie. Ce tronçon du circuit de « la Brie à vélo », bordé de petits villages, vous fera découvrir agréablement la région dans un mélange de vallons et de plateaux. Circuit déconseillé au moins de 12

Ce circuit est composé de
7 points d'intérêt et de 8 infos parcours

Cet itinéraire vous est fourni à titre indicatif. Cirkwi ne certifie pas la fiabilité des informations contenues dans les textes, cartes ou photos de cet itinéraire. Retrouvez plus d'infos sur www.cirkwi.com



Mise à jour le 05/01/19 par Seine et Marne Attractivité et généré par www.cirkwi.com

ans IDÉE SÉJOUR : Découvrez les 2 autres tronçons du circuit de la Brie à vélo ("De Coulommiers à Crécy la Chapelle" et " De Crécy la Chapelle à la Ferté-sous-Jouarre") et composez votre week-end à vélo en terres briardes.



Contact :

Téléphone : 01 60 39 60 39

Email : info@attractivite77.fr

Site web :

<https://baladnature77.cirkwi.com/#!page=circuit&id=50637&langue=fr>

<https://www.seine-et-marne-attractivite.fr/>

Facebook : <https://www.facebook.com/77attractivite/>

Période d'ouverture :

Toute l'année.

Plus d'informations :

<https://base.apidae-tourisme.com/objet-touristique/786984/>

Services pour les cyclistes :

- Respectez le Code de la Route et soyez vigilants sur les routes, particulièrement aux intersections, aux traversées de routes départementales et sur les ponts. Pour cela, lisez attentivement le guide qui est

proposé pour chaque itinéraire ;

- Portez un casque à votre taille. De nuit ou par mauvais temps, portez des gilets fluo à bandes réfléchissantes et ayez un éclairage efficace.

- Restrictions pour les enfants de moins de 12 ans : vérifiez que le circuit que vous souhaitez emprunter soit bien adapté.

- Après un pique-nique, ne laissez aucun déchet, et respectez la flore et la faune sauvage.

- Vérifiez avant le départ que la batterie de votre smartphone ou de votre tablette soit suffisamment chargée. Prévoyez un chargeur afin de pouvoir, le cas échéant, la recharger ;

- Vous avez constaté une anomalie, un problème sur le parcours, n'hésitez pas à nous écrire, vos observations nous sont précieuses.



6 rue Montmorin
77640 Jouarre
Altitude : 142m

Monuments et Architecture, Château, Eglise & Abbaye, Patrimoine religieux

Abbaye de Jouarre - Tour romane

L'Abbaye Notre Dame de Jouarre, créée il y a près de 14 siècles est toujours en activité. Sa communauté de bénédictines vous ouvre les portes de l'ancien cloché pour vous présenter leur quotidien et leurs produits. La Tour romane, ancien clocher de l'église abbatiale érigée au XIIème siècle, a été restaurée et aménagée par la communauté bénédictine comme une fenêtre sur la vie monastique. Elle est un des rares vestiges de l'abbaye médiévale. Au rez-de-jardin, une salle audio-visuelle permet de visionner un film sur la vie religieuse derrière la clôture et un magasin d'artisanat monastique présente divers produits réalisés par des communautés religieuses – de Jouarre ou d'ailleurs. La spécialité de la communauté bénédictine de l'abbaye est la terre cuite : santons mais aussi vaisselle, statues etc. Dans les étages, un parcours thématique permet au visiteur de découvrir l'histoire de l'abbaye et de la communauté ainsi que la vie actuelle des religieuses. L'église abbatiale actuelle date des années 1860, elle a remplacé l'église détruite à la Révolution française. Commencé en 1861 et consacré le 13 octobre 1865, le bâtiment qui vous accueille est de style roman, sobre, en pierre meulière, pierre du pays. Située à l'intérieur du monastère et généralement ouverte en journée, l'église abbatiale accueille les visiteurs dans le respect du silence des lieux. Repensée dans les années 2000, son architecture intérieure est résolument contemporaine. À l'extrémité orientale de l'église abbatiale, entre le bâtiment de la fin du XVIIIème siècle et le chevet de cette dernière se trouve la porterie, accueil de l'abbaye.



Période d'ouverture :

Du 28/10/2018 au 30/03/2019 de 14h30 à 17h30.

Fermé le mardi.

Ouverture supplémentaire les samedi et dimanche de 11h à 12h25.

Du 31/03 au 27/10/2019 de 14h à 18h.

Fermé le mardi.

Ouverture supplémentaire samedi et dimanche : 11h - 12h25.

Plus d'informations :

<https://base.apidae-tourisme.com/objet-touristique/728903/>

Contact :

Téléphone :

01 60 22 84 19

01 60 22 64 54

Email : jouarre@cpb-tourisme.fr

Site web : <http://www.abbayejouarre.org/accueil>

Conditions d'accueil des animaux :

tenu en laisse.



2

93 avenue de Rebais
77260 La Ferté-sous-Jouarre

Restaurants

Auberge du Petit Morin

A l'Auberge du Petit Morin on a autant de plaisir à découvrir la cuisine traditionnelle briarde qu'à savourer des plats aux accents d'épices revisités par le Chef. Cet ancien relais de poste au charme d'antan séduit tant par son cadre fleuri que ses salles joliment voûtées. Au menu, Tartiflette fertoise, Mignon de cochon à la moutarde de Meaux ou encore Pressé de lapereau au thym frais. Distinctions et récompenses : Restaurant distingué par Le Petit Fûté Seine-et-Marne 2013. Son jardin, Le Clos du jardinier mystère, a reçu la distinction « Fleur d'or » pour son originalité.



Période d'ouverture :

Toute l'année. Tous les jours.
Fermé le lundi.

Service du midi : de 12h à 14h

Service du soir : mardi, mercredi et jeudi : de 19h à 21h30. Vendredi et samedi : de 19h à 22h.

Plus d'informations :

<https://base.apidae-tourisme.com/objet-touristique/728632/>

Contact :

Téléphone : 01 60 22 02 39

Email : aubergedupetitmorin@orange.fr

Site web : <http://www.aubergedupetitmorin.com>

3

32 avenue Franklin Roosevelt
77260 La Ferté-sous-Jouarre

Hôtels

Best Hôtel

Le Best Hotel La Ferté-sous-Jouarre dispose d'une terrasse dans son jardin ainsi que d'un centre spa avec un bain à remous. Il est situé sur les rives de la Marne. Hôtel 3 étoiles.



Période d'ouverture :

Toute l'année.

Classement et capacité :

3 étoiles

Plus d'informations :

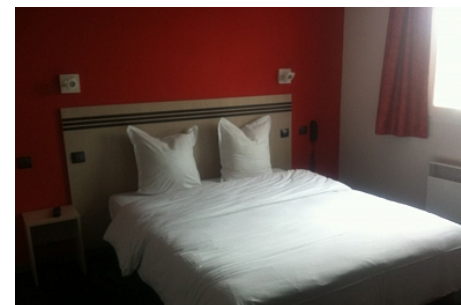
<https://base.apidae-tourisme.com/objet-touristique/725043/>

Contact :

Téléphone : 01 60 61 53 60

Email : la-ferte@besthotel.fr

Site web : <http://www.besthotel.fr>



4

3 rue Beaurepaire
77120 Coulommiers

Commerces, Boulangerie, Supermarché / Épicerie

Boulangerie Mouilleron, La Première Fournée

Dans une ambiance conviviale, champêtre et chaleureuse, la Boulangerie Mouilleron et son Salon de thé « Au Coin du Pétrin » vous proposent leurs spécialités gourmandes boulangères et pâtisseries Le Pain du Moulin, un pain 100% briard, élaboré à base de farine de blé local, les Bûches variées aux graines, maïs ou lin, ou la Petite de Tradition Française... Côté douceurs sucrées, les Tartes Fines pomme-crumble, pomme-mangue poêlée ou pomme-rhubarbe, l'éclair spéculoos ou la tartelette financier-framboise raviront petits et grands gourmands. Le Salon de thé, tout récemment rénové, propose en continu des formules complètes à partir de 10 €, avec comme spécialités toute une gamme de tartines salées. Les groupes sont les bienvenus car la salle à manger peut accueillir jusqu'à 16 personnes à la même table. Visites Découvrez notre méthode de panification et de cuisson. Petit exposé sur les métiers de la boulangerie. Possibilité de formules comprenant un menu Briard maison. Visites de groupe de 30 à 60 personnes. Sur réservation au 01.64.03.25.69 ou au 01.64.03.59.59.



Plus d'informations :

<https://base.apidae-tourisme.com/objet-touristique/767244/>

Période d'ouverture :

Du 01/01 au 31/12.

Contact :

Téléphone : 01 64 03 25 69

Email : boulangerie.mouilleron@orange.fr

5

15 place du marché
77120 Coulommiers

Dégustation

Ferme Jehan de Brie

En plein centre-ville, entré à la fromagerie « Ferme Jehan de Brie », c'est pénétrer au paradis des fromages de Seine-et-Marne. La fromagerie familiale sélectionne avec rigueur pas moins de 300 fromages d'appellation d'origine protégée, fermiers et artisanaux de la région, ainsi que de nombreuses spécialités à base de fromages. Pour compléter vos emplettes, découvrez leur sélection de produits du terroir et épicerie fine : moutarde de Meaux, sablés briards, bières de Brie, ... Préparation de plateaux de fromages et corbeilles de produits du terroir.



Période d'ouverture :

Du 01/01 au 31/12, tous les jours.

Plus d'informations :

<https://base.apidae-tourisme.com/objet-touristique/723873/>

Contact :

Téléphone : 01 64 03 06 49

6

4 rue Cécile Dumez
77640 Jouarre

Dégustation

Fromagerie Ganot

Avec patience et plus de 100 ans de savoir-faire, la cinquième génération d'affineurs de la plus ancienne fromagerie d'affinage de Brie produit du Brie fermier, du Brie de Meaux AOC, de Melun AOC, de Coulommiers... Confiez-leur vos goûts, ils vous feront découvrir avec passion les fromages briards des meilleurs producteurs du terroir. Découvrez tous les secrets de la fabrication du Brie fermier dont les origines remonteraient à l'époque de Charlemagne : visite des caves d'affinage, vidéo commentée, dégustation de trois fromages. Présence sur les marchés - Jeudi : Villers Cotterets - Vendredi : La Ferté sous Jouarre, boulevard de Turenne - Braine - Samedi : Meaux, Halle du centre-ville - Faremoutiers, place du Général de Gaulle - Magny le Hongre - Dimanche : Coulommiers, centre-ville - St Germain sur Morin, centre-ville - Emeronville, centre-ville, le 2ème dimanche du mois - Marigny en Orxois, centre-ville, le dernier dimanche du mois. Visites Découvrez tous les secrets de la fabrication du Brie fermier dont les origines remonteraient à l'époque de Charlemagne : visite des caves d'affinage, vidéo commentée, dégustation de trois fromages. Réservation obligatoire au 01 60 22 06 09. - Visites guidées en groupe : du lundi au samedi, sur réservation. Groupes de 20 à 120 personnes. - Visites individuelles : le samedi à 16h30 sur réservation Autre atout à la fromagerie GANOT, nous nous sommes engagés dans une démarche de Certification d'Appellation d'Origine Protégée de nos brie de Meaux et Brie de Melun. Désormais tous nos fromages affinés dans nos caves sont indiqués par notre nom "GANOT".



Période d'ouverture :

Toute l'année, tous les jeudis, vendredis et samedis.

Vente à la fromagerie

- Jeudi et vendredi : 15h-19h

- Samedi : 10h-13h, 15h-18h30.

Plus d'informations :

<https://base.apidae-tourisme.com/objet-touristique/730253/>

Contact :

Téléphone : 01 60 22 06 09

Email : fromagerieganot@yahoo.fr

Site web : <http://www.fermes-brie.fr>

7

77640 Jouarre

Monuments et Architecture, Lieux historiques

Jouarre

Un patrimoine unique, témoignage rare de l'époque mérovingienne, à quelques pas seulement de Paris, voilà Jouarre... Son abbaye, ses cryptes, ses musées... Et un cadre préservé, une nature intacte, des circuits de randonnées, les vallées de la Marne et du Petit-Morin... Mais Jouarre c'est aussi un centre d'études historiques et archéologiques où le savoir se construit. C'est pour vous permettre de toucher du doigt cette Histoire que nous venons de développer notre rubrique "Jouarre en Histoire". L'Histoire n'est pas lointaine... Elle est à portée de mains... Et les Historiens nous livrent en permanence de nouveaux trésors à étudier. Les milliers de visiteurs qui nous rejoignent chaque année savent que ces lieux chargés d'Histoire sont aussi des lieux de détente où le temps s'arrête. A travers ces quelques pages, toute notre équipe espère vous faire partager l'amour de ces lieux et de ce passé si riche. Jouarre vous attend pour une expérience unique.



Plus d'informations :

<https://base.apidae-tourisme.com/objet-touristique/727225/>

Contact :

Téléphone : 01 60 22 64 54

Email : jouarre@cpb-tourisme.fr

1

Rue de la Gare
77260 La Ferté-sous-Jouarre
Altitude : 62m

La gare de La Ferté-sous-Jouarre

Depuis la gare descendez par la droite. Au premier feu tricolore, positionnez-vous sur la voie de gauche en direction du centre-ville et prenez la rue Pierre Marx. Lorsque vous apercevez la mairie en face de vous, tournez à droite et descendez jusqu'aux bords de Marne. Au deuxième stop, où des barrières peuvent fermer la voie mais où le cycliste passe, continuez en face. Au droit du parking, entrez dans le parc qui longe la Marne vers la droite. Passez sous le pont, traversez le parking et remontez à droite pour traverser le pont de l'Europe.

2

Place du Mémorial
77260 La Ferté-sous-Jouarre
Altitude : 54m

La Ferté-sous-Jouarre

Au rond-point, prenez à droite direction Jouarre, Coulommiers. Continuez jusqu'au feu tricolore. Descendez de vélo pour traverser et reprenez en sens inverse pour rejoindre la rue du Petit Pays sur la droite. Longez le petit cours d'eau et au premier stop en montée, prenez la rue en face de vous. Elle monte doucement le long d'un bois et vous offre une vue sur la belle église à tour carrée de La Ferté-sous-Jouarre. Au stop du bout de la rue, tournez à gauche. Continuez à monter par la route qui oblique sur la droite. Redescendez vers le village de Sept-Sorts par la VC3. Au premier carrefour, tournez à gauche dans la rue de Jouarre. Une bonne montée vous conduit au sortir du bois de Foy. Le clocher et la vallée de Jouarre se dessinent devant vous. Entrez dans le bourg et prenez tout droit au petit rond-point. Tournez à la troisième à gauche dans la rue du Puits Certain. Continuez à longer le mur d'enceinte de droite en prenant la ruelle qui oblique. Au deuxième stop tournez à gauche vers le cœur de ville. Continuez jusqu'au fond de la grande place et tournez dans la petite rue à droite.

3

Grande Place
77640 Jouarre
Altitude : 140m

L'abbaye Notre-Dame de Jouarre

La majestueuse abbaye Notre-Dame de Jouarre avec sa tour romane-tour clocher apparaît soudainement. Fondée au VII^e siècle, à l'époque mérovingienne, elle abrite encore une communauté bénédictine. N'hésitez pas à vous rendre dans le très calme et verdoyant parc, juste derrière l'église. Il offre une très belle vue d'ensemble. Devant l'entrée de l'Abbaye, continuez la rue et passez sous le porche. Juste après, continuez bien tout droit à l'opposé de la direction « Prieuré de St-Cyr ». Tout de suite après, sur la place Jean Moulin, prenez à droite la petite rue du Clos Pitou à gauche au ras de la maison. Continuez la rue jusqu'au chemin agricole enherbé qui sort de la ville le long des vignes. Rejoignez un autre chemin rural un peu plus large. Continuez à gauche le long du terrain arboré.

A la fin du chemin, continuez en face par la ruelle Albert Besnard après un petit décochement à droite. Filez toujours tout droit jusqu'à un petit passage à droite d'un portail. Ce sentier qui va en se rétrécissant vous conduit à la rue du Cloud.

4

Rue du Cloud
77640 Jouarre
Altitude : 141m

Prieuré de St-Cyr

Tournez à droite puis de suite à gauche rue du Ru de Vrou en direction du Prieuré de St-Cyr. Après un paysage de prés avec vue sur la vallée, passez devant la tour fortifiée du prieuré et tournez à gauche au carrefour suivant. Aux petits Montgoins tournez à droite vers la Chèverrie. Continuez la route au travers de la grande plaine agricole. Tournez à gauche tout de suite après la fin du bourg Le Plessier le long du hangar agricole.

5

Le Plessier
77510 Doue
Altitude : 146m

Doue

Observez sur votre droite l'église perchée sur la butte de Doue. Au stop, tournez à gauche et rejoignez la RD 37 que vous traversez en direction du château. Prenez la première route à droite qui grimpe vers l'église. Surnommée le « Phare de la Brie », la belle église Saint-Martin de style gothique, abrite les rares tombes de soldats des guerres prussiennes. Du haut de la butte, vous pourrez profiter du panorama à 360 degrés sur la région. Redescendez de la butte par la petite route à l'opposé de votre arrivée. Au premier stop, tournez à droite puis tout de suite à gauche rue de la Croisette le long du corps de ferme. Au stop, tournez à droite sur la grande route. Prenez à droite au deuxième grand carrefour en direction de Croupet et Saint-Germain-sous-Doue. Longez le ruisseau et ses prés et traversez les deux villages dans leur longueur.

6

Rue de la Fontaine
77169 Saint-Germain-sous-Doue
Altitude : 125m

Saint-Germain

A Saint-Germain, prenez sur la droite en direction d'Aulnoy. Sur le plateau agricole, passez le haras de la Barrée et le bourg du Bas Ménil.

7

D19A1
77120 Aulnoy
Altitude : 142m

Aulnoy

Vous arrivez sur Aulnoy en longeant le mur d'enceinte du château. Tournez à gauche vers Aulnoy bourg. Longez encore le mur en pierre vous séparant des bois. A la fin du bourg d'Aulnoy, prenez à droite vers Le Charnoy. Descendez puis remontez sur l'autre versant. A vos mollets ! En haut, tournez à gauche au stop. Continuez jusqu'au Theil. Au rond-point du centre, place Michel Moreau, prenez à droite en laissant le lavoir sur votre gauche. Continuez tout droit rue du Theil puis avenue De Latre de Tassigny pour entamer la grande descente vers le centre de Coulommiers.

8

Avenue de la République
77120 Coulommiers
Altitude : 87m

Coulommiers

Descendez jusqu'au premier rond-point où vous tournerez à gauche sur la rue La Fayette. Au rond-point suivant, continuez en face par la zone 30, direction centre-ville. Continuez par la rue commerçante et pénétrez dans le cœur de Coulommiers. Observez les belles demeures, promenez-vous le long du Grand Morin avec vue sur l'église Saint-Denys Sainte-Foy, puis franchissez une passerelle pour aller faire une pause dans le Parc des Capucins où se mélangent eau et verdure. Continuez tout droit jusqu'au grand rond-point et prenez l'avenue en face, direction Melun. Attention, prenez la piste cyclable immédiatement à droite sur le trottoir à la sortie du rond-point en face du vélociste. Elle vous conduira jusqu'à la gare de Coulommiers.