

Promenade dans le centre ancien

Digne-les-Bains



Consultez ce circuit sur votre ordinateur ou votre mobile

www.pit.tf/1/19751/fr



Cette promenade pédestre en centre ville est une invitation à remonter le temps, pour retrouver l'environnement urbain d'un grand humaniste et philosophe français, Pierre Gassendi (1592-1655).

Circuit pédestre au départ de l'Office de Tourisme

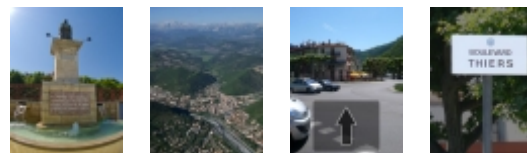
Style du circuit : **En ville \ Balade**

Difficulté : **2h 0m**

Distance : **3.2 km**
 665 m / 120 m
 589 m / -120 m

1 Place du Tampionet, 04000 Digne-les-Bains, France
 Kilomètre : 0.0
 Altitude : 589

Office de Tourisme



Au départ de l'Office de Tourisme, se diriger vers la vieille ville, ancienne cité laïque ou Ville Haute, par le boulevard Thiers.

À voir, la chapelle du Saint-Esprit, témoin de l'ancien couvent des Trinitaires aujourd'hui investi par l'hôtel du Grand Paris.

2 15 Boulevard Thiers, 04000 Digne-les-Bains, France
 Kilomètre : 0.2
 Altitude : 592

Boulevard Thiers



OT de Digne les Bains et Pays Dignois
<http://www.ot-dignelesbains.fr/>

04 92 36 62 62
 cedric@wannago.fr

Trouver plus d'infos sur www.Point-Info-Tourisme.com
 Impression générée par Circuits-de-France



Après ce commentaire, vous continuerez de suivre la rue, en tenant la gauche. En face, du côté droit de la rue, c'est l'ancienne Route de Provence. Au 17ème siècle, elle franchissait le torrent des Eaux-Chaudes par un pont et allait vers Aix en Provence... Au début du 20ème siècle, le quartier ressemblait à l'image que vous voyez en bas de l'écran.

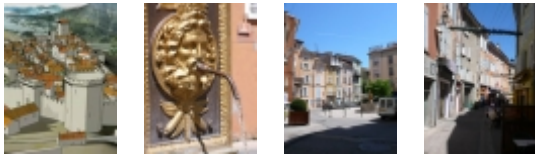
De 1958 à 1963, la rivière fut couverte et les lieux prirent leur aspect actuel. Un des changements majeurs est lié à l'arrivée de l'automobile, propice à se divertir des embouteillages, mais assez peu à pratiquer la promenade, à laquelle certains philosophes antiques, et sûrement Pierre Gassendi, accordaient une importance majeure.

La promenade, c'est une activité de contemplation permettant de concilier la flânerie et la réflexion. Il faut pour cela prendre tout son temps et se rendre disponible à l'imprévu. De là vient sûrement la maxime de Gassendi : «Ambulo, ergo sum», qui signifie à peu près : «je marche, donc je suis» à opposer au «Cogito, ergo sum», «je pense, donc je suis» de Descartes, grand adversaire de Gassendi.

Vous pouvez aller sur la place Pied de Ville, à 50 mètres juste après l'hôtel l'Aiglon, sur la gauche.

3	1-11 Rue de Provence, 04000 Digne-les-Bains,	Kilomètre : 0.3 Altitude : 595
----------	--	---

Porte de Provence



Seul l'agencement des maisons permet aux plus érudits de comprendre d'un seul coup d'œil, que la rue Pied de Ville longe l'ancienne enceinte de la ville, une grande ellipse d'environ 450 m de long sur 150 m de large, englobant environ 5 ha. Voir la photo suivant pour avoir une idée du plan de la ville à l'époque médiévale. Typiquement provençale, la place du Pied de Ville ouvrait sur le portail de Gaubert, appelé aussi portail de Provence, détruit en 1824. Gassendi empruntait cette porte lorsqu'il revenait de chez son ami Nicolas Fabri de Peiresc, autre grand humaniste et astronome provençal, à Aix en Provence.

Selon la tradition orale provençale, au 14ème siècle, la ville était divisée en trois quartiers : lou ped ou pied, lou mitan, le milieu et la testo, la tête.

En 1446, la première fontaine de la ville fut construite ici. C'est la plus ancienne de la ville. A cette époque, l'eau était amenée par des conduites en bois et en terre cuite depuis le vallon de St Jean, non loin des eaux-chaudes. La fontaine actuelle date du 19ème siècle.

A présent, prenez la rue Pied de Ville, sur votre gauche.

4	1-2 Montée Saint-Charles, 04000 Digne-les-Bains,	Kilomètre : 0.4 Altitude : 594
----------	--	---

Montée St-Charles

OT de Digne les Bains et Pays Dignois
http://www.ot-dignelesbains.fr/

04 92 36 62 62
cedric@wannago.fr

Trouver plus d'infos sur www.Point-Info-Tourisme.com
Impression générée par [Circuits-de-France](http://Circuits-de-France.com)

Cet itinéraire vous est fourni à titre informatif. Circuits-de-France ne certifie pas la fiabilité des informations contenues dans les textes, cartes ou photos de cet itinéraire. Nous vous conseillons de vérifier ces informations avant votre voyage. N'hésitez pas à nous contacter ou à contacter l'auteur pour en savoir plus. Pour plus d'informations sur les données publiées sur ce site, reportez-vous aux conditions d'utilisation de www.circuits-de-france.com



Dans quelques instants, tournez à droite et engagez-vous dans la montée St-Charles.

La montée St-Charles est une rue escarpée qui mène à l'ancien château et l'actuelle prison.

Elle correspond à la partie non constructible qui se trouvait autrefois au pied de la ville fortifiée. Certaines des maisons qui s'élevaient à droite en montant font partie des anciens remparts édifiés par la population. Du fait de leur décrochement en saillie par rapport à l'alignement général, on distingue encore deux tours, du 14ème siècle.

La tour qui se trouve dans l'impasse au départ de la rue à droite est pratiquement intacte, même s'il faut un peu d'imagination pour retrouver les archères et les créneaux.

Ces fortifications longues de 400 à 500 mètres et dotées de 15 tours et de 5 portes servirent jusqu'aux guerres de religion puis, à titre sanitaire, lors de la grande peste de 1629.

Les portes furent démolies au 19ème siècle.

Montez maintenant tout droit jusqu'au prochain point.

5	13 Rue Tour des Prisons, 04000 Digne-les-Bains,	Kilomètre : 0.5 Altitude : 595
----------	---	---

Ancien château, prison



Vous êtes au quartier du Rochas, sur le plateau de Bellegarde, au pied de l'ancien château de Digne, aujourd'hui utilisé comme prison. Cet éperon rocheux dominait la plaine de la Bléone.

La prison St-Charles, toujours en activité, a été établie au 19ème siècle, sur l'emplacement du château des évêques, déjà en ruines et remplacé par une chapelle.

Le château de Digne était bâti sur le roc, ici les calcaires sombres du Jurassique inférieur. Nous sommes tout près du contact de la nappe de Digne, structure géologique majeure, formée dans les phases les plus récentes de la formation des Alpes.

Le roc a été investi au moyen âge, car il offrait une situation défensive meilleure que celle de la ville antique, située au Bourg.

Vous allez maintenant opérer un léger demi-tour sur la droite, pour prendre la rue Haute Ville puis la rue du Four, qui conserve un caractère médiéval.

Une fois en bas, vous reconnaîtrez la place Pied de Ville. Vous prendrez alors le boulevard Soustre.

6	2-12 Place Pied de ville, 04000 Digne-les-Bains, France	Kilomètre : 0.6 Altitude : 595
----------	---	---

Boulevard Soustre

OT de Digne les Bains et Pays Dignois
http://www.ot-dignelesbains.fr/

04 92 36 62 62
cedric@wannago.fr

Trouver plus d'infos sur www.Point-Info-Tourisme.com
Impression générée par [Circuits-de-France](http://Circuits-de-France.com)

Cet itinéraire vous est fourni à titre informatif. Circuits-de-France ne certifie pas la fiabilité des informations contenues dans les textes, cartes ou photos de cet itinéraire. Nous vous conseillons de vérifier ces informations avant votre voyage. N'hésitez pas à nous contacter ou à contacter l'auteur pour en savoir plus. Pour plus d'informations sur les données publiées sur ce site, reportez-vous aux conditions d'utilisation de www.circuits-de-france.com



Comme tout à l'heure rue Pied-de-Ville, vous longez l'enceinte de la ville. Vous remarquez certaines maisons non alignées : elles s'avancent par rapport aux autres et paraissent plus imposantes. Ce sont les anciennes tours des remparts.

Regardez les photos de l'étape : voilà à quoi ressemblaient les murailles de la ville au 14ème siècle.

Château, murs épais, cathédrales... des symboles forts qui se présentaient sans cesse à la vue de Pierre Gassendi. Il faut avoir, dans un cadre pareil, une grande force d'esprit pour oser parler de bonheur personnel, d'indépendance de pensée, de plaisirs simples, bref, d'épicurisme, au sens vrai du terme. Cette pensée moderne a mis beaucoup de temps à s'épanouir. Un détail architectural témoigne peut-être de cet allègement : ce sont les décors de gypse, que vous voyez, par endroit, sous les bordures de toits.

Le gypse est une roche plastique et soluble. Il donne aux immeubles de la vieille ville une instabilité certaine. C'est à lui que Digne doit la couleur rose de certaines maisons édifiées avec le plâtre qu'il a fourni ; c'est avec la variété la plus raffinée de ce plâtre qu'on été faites les gypseries qui ornaient les demeures nobles du 17ème siècle.

Dans 50 mètres environ, vous prendrez la première à gauche, vers la place du Mitan, pour monter vers la cathédrale St-Jérôme.



1 Rue Tour des Prisons, 04000 Digne-les-Bains,

Kilomètre : 1.0
Altitude : 596

Face à la cathédrale St-Jérôme



Vous êtes face à la cathédrale St-Jérôme, classée Monument Historique. A Digne, le christianisme s'implanta au 5ème siècle et vaut aujourd'hui à la ville d'être dotée de deux cathédrales. St-Jérôme et la cathédrale du Bourg, que vous découvrirez plus tard.

Dès la fin du 14ème siècle, la population dignoise s'est regroupée sur les zones les plus hautes, pour mieux se prémunir des attaques et des invasions. La cathédrale du Bourg étant alors quasiment abandonnée, l'évêque décida, en 1490, de faire bâtir une nouvelle église entre le château et le clocher. St-Jérôme connut de nombreux aménagements jusqu'à son aspect actuel, de style néo-gothique, datant du 19ème siècle. Agrandi et embellie, elle fut érigée en cocathédrale en 1962.

A présent, faites le tour de la Cathédrale en passant par la gauche. En haut de l'escalier, en vous retournant, vous aurez vue sur le vallon des eaux chaudes dans lequel se trouve l'établissement thermal.

En longeant la cathédrale vous pourrez observer le puits médiéval. Au Moyen Age, Digne a besoin d'une alimentation en eau lors d'un éventuel siège. D'où ce puits au sommet de la colline. Il témoigne de la complexité géologique de la colline du Rochas, par où passe le contact de la nappe de Digne, Sous nos pieds, calcaires et gypse s'entremêlent. Passez à présent à droite, derrière la cathédrale.



OT de Digne les Bains et Pays Dignois
http://www.ot-dignelesbains.fr/

04 92 36 62 62
cedric@wannago.fr

Trouver plus d'infos sur www.Point-Info-Tourisme.com
Impression générée par [Circuits-de-France](http://Circuits-de-France.com)

Cet itinéraire vous est fourni à titre informatif. Circuits-de-France ne certifie pas la fiabilité des informations contenues dans les textes, cartes ou photos de cet itinéraire. Nous vous conseillons de vérifier ces informations avant votre voyage. N'hésitez pas à nous contacter ou à contacter l'auteur pour en savoir plus. Pour plus d'informations sur les données publiées sur ce site, reportez-vous aux conditions d'utilisation de www.circuits-de-france.com



1 Rue Tour des Prisons, 04000 Digne-les-Bains,

Kilomètre : 1.0
Altitude : 596

EN SAVOIR PLUS: Vue sur les thermes



Dès le premier siècle avant Jésus-Christ, les romains installent des thermes dans le vallon des eaux chaudes. Les eaux, qui jaillissent naturellement au pied de la falaise, ont une température comprise entre 22 et 42°C. Fréquentés également au moyen âge, les sources furent très appréciées au 17ème siècle. Gassendi, qui, on le rappelle, était de constitution fragile, s'émerveillait de leur efficacité.

les eaux du vallon sont chlorurées, sulfatées, sulfurées, sodiques et calciques. Elles contiennent 10 gr de sels minéraux par litre, accumulés lors d'un voyage de plusieurs dizaines d'années en montagne à plus de 1000 mètres d'altitude, se poursuivant à 1500 mètres de profondeur, et s'achève enfin, grâce à un réseau de failles, dans le vallon des eaux chaudes. Les eaux sont captées grâce à un forage à 860 mètres de profondeur. Elles sortent à une température de 50°C et à un débit de 40m3 / heure. Il y a 2 sources principales : Dinia et Ophélie. Un troisième forage a été réalisé : l'eau y est captée à près de 1200 mètres de profondeur. Les eaux de Digne les Bains sont particulièrement recommandées pour tout ce qui touche aux voies respiratoires : asthme, ORL... et aux soins des rhumatismes.

De nombreuses pathologies sont traitées à Digne : arthrose et rhumatisme, rhinites chroniques, pharyngites, bronchites, otites, etc. plus une qui vous concerne peut-être : le besoin d'une remise en forme !

Si les curistes sont encore majoritaires, près de 3000 clients fréquentent l'espace Bien Etre et remise en forme avec fitness, sauna, piscine d'aquagym, cabines de massages et de soins du visage et du corps, salle de sports, piscine à jets... Le tout à des tarifs très attractifs, pour des séances praticables à tout moment de la journée.

Si vous avez envie, ou besoin, d'une remise en forme, ou d'une relaxation, après cette longue promenade, réservez votre séance au 04 92 32 58 46.



1 Rue Tour des Prisons, 04000 Digne-les-Bains,

Kilomètre : 1.0
Altitude : 596

Puits médiéval



En longeant la cathédrale vous pourrez observer le puits médiéval. Au Moyen Age, Digne a besoin d'une alimentation en eau lors d'un éventuel siège. D'où ce puits au sommet de la colline. Il témoigne de la complexité géologique de la colline du Rochas, par où passe le contact de la nappe de Digne, Sous nos pieds, calcaires et gypse s'entremêlent.



1 Rue Tour des Prisons, 04000 Digne-les-Bains,

Kilomètre : 1.0
Altitude : 596

Derrière la cathédrale St-Jérôme



OT de Digne les Bains et Pays Dignois
http://www.ot-dignelesbains.fr/

04 92 36 62 62
cedric@wannago.fr

Trouver plus d'infos sur www.Point-Info-Tourisme.com
Impression générée par [Circuits-de-France](http://Circuits-de-France.com)

Cet itinéraire vous est fourni à titre informatif. Circuits-de-France ne certifie pas la fiabilité des informations contenues dans les textes, cartes ou photos de cet itinéraire. Nous vous conseillons de vérifier ces informations avant votre voyage. N'hésitez pas à nous contacter ou à contacter l'auteur pour en savoir plus. Pour plus d'informations sur les données publiées sur ce site, reportez-vous aux conditions d'utilisation de www.circuits-de-france.com



Ne marchez pas trop vite ! Vous prendrez la petite rue « Montée St Jérôme » sur votre gauche, pour poursuivre la balade. D'ici vous voyez mieux le clocher.

D'abord monument civil, il fut construit, exprès, face au château des évêques, en 1412, bien avant la cathédrale, pour affirmer l'indépendance morale de Digne.

L'autorité religieuse le fit démolir pour la construction de la cathédrale St-Jérôme. Il fut ensuite reconstruit puis intégré à la cathédrale en tant que clocher.

En 1509, l'évêché céda le clocher à la ville. Cette dernière, en 1619, le fit surélever puis coiffer d'un campanile en fer forgé actuel.

La partie haute du clocher est construite en tuf, ou travertin, une roche calcaire qui se forme dans certaines sources. Sa légèreté, sa résistance et la facilité à la tailler en ont fait une roche privilégiée pour de nombreux édifices de ce type.

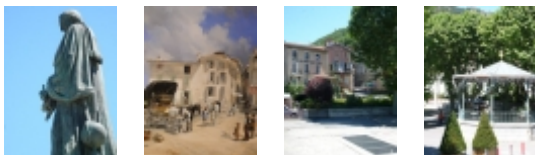
Prenez la petite rue « Montée St-Jérôme », puis, en bas de l'escalier, à gauche toute, rue du Capitoul, puis à droite, rue du Jeu de paume.



4-6 Rue du Jeu de Paume, 04000 Digne-les-Bains, France

Kilomètre : 1.2
Altitude : 601

Cours des Arès



Vous êtes sur le Cours des Arès [prononc. cour des Aré].

En provençal, aret signifie bélier. Avant la Révolution, un boucher tenait ici son échoppe. Malgré la réglementation, il vendit de la viande de bélier en faisant croire qu'il s'agissait de mouton. Le boucher a été condamné et l'amende versée servit à embellir la place.

Emplacement du moulin sur le cours des Arès cf. Tableau des Martin (avec arrivée de la diligence)

Le cours des Arès surplombe l'actuelle place du Général de Gaulle, autrefois appelé « le Pré de foires », qui accueille les produits du Pays Dignois depuis le Moyen-âge.

Ouverte sur le Boulevard Gassendi, cette place s'affirme comme le centre de la ville. Les derniers aménagements datent de la fin des années 1980.

Au milieu de la place, la statue de Pierre Gassendi, en tenue ecclésiastique. Le rouleau de parchemin qu'il porte à la main symbolise son activité de philosophe. A ses pieds, le globe terrestre évoque son activité de mathématicien et d'astronome. Gassendi était également prévôt et consul du chapitre de Digne. Il avait le droit de rendre jugement et de porter les armes. C'était un personnage important dans la vie de la Cité. Et, un peu comme nos élus aujourd'hui, il lui fallait s'enquérir du bien être de ses concitoyens et de leurs éventuelles récriminations. Il résidait principalement à Paris où il fréquentait les savants de son époque. Dans ses ouvrages, il a critiqué la philosophie d'Aristote et adopté la théorie atomiste d'Epicure. Il combattit Descartes puis se réconcilia avec lui.

Vous reviendrez presque de la rue d'où vous venez pour emprunter la rue de la Glacière.



4-14 Rue du Chapitre, 04000 Digne-les-Bains, France

Kilomètre : 1.2
Altitude : 606

La glacière



Vous êtes dans la rue de la glacière qui doit son nom à la présence d'une glacière bâtie à la fin du XVII^{ème} siècle, visible sur la droite. La glace était ramassée à flanc de montagne ou dans les torrents gelés, elle était ensuite conservée sous de la paille dans des caves bâties sur le gypse.

Connue depuis l'Antiquité, l'usage de la glace dans l'alimentation prend son véritable essor au début du 17^{ème} siècle. La consommation de glace et de sorbets vient d'Italie et gagne la Provence, puis la France.

Le commerce de la glace s'organise alors, sous la forme d'un service public, très réglementé. A Digne, la glacière fut construite vers 1680 par le marchand Jean de Barras.

La glace était acheminée depuis le vallon de St-Jean ou de Chanolles et vendue l'été.

La glacière fut utilisée pour la dernière fois en 1906.

A présent, poursuivez tout droit, et prenez la ruelle St-Michel, première à droite en montant.



2-16 Place de l'Ancienne Mairie, 04000 Digne-les-Bains, France

Kilomètre : 1.3
Altitude : 610

Place de l'Evêché



En haut de la rue, prenez à gauche, vers la place de l'Evêché.

Regardez l'écran de votre audioguide. Sur l'image, la même vue que celle que vous avez actuellement, mais au début du 20^{ème} siècle.

Cette place était le siège de l'Evêché.

L'un des évêques de Digne, Monseigneur de Miollis, est passé à la postérité grâce à Victor Hugo puisqu'il a servi de modèle au fameux Myriel qui accueille Jean Valjean, dans les Misérables.

Vous pouvez continuer à gauche, rue de la Grande Fontaine.



2-8 Place de l'Evêché, 04000 Digne-les-Bains, France

Kilomètre : 1.3
Altitude : 612

EN SAVOIR PLUS: Place de l'évêché

Les Misérables, célèbre roman de Victor Hugo, s'ouvre sur un portrait de Monseigneur Myriel.

Après avoir dépeint la bonté de l'Evêque, n'hésitez pas à échanger son évêché pour l'hôpital, Victor Hugo nous amène progressivement à la rencontre avec Jean Valjean.

En chemin, il livre quelques anecdotes, avérées, comme celle de l'évêque parlant en provençal à ses ouailles. Mais Victor



OT de Digne les Bains et Pays Dignois
http://www.ot-dignelesbains.fr/

04 92 36 62 62
cedric@wannago.fr

Trouver plus d'infos sur www.Point-Info-Tourisme.com
Impression générée par [Circuits-de-France](http://Circuits-de-France.com)



OT de Digne les Bains et Pays Dignois
http://www.ot-dignelesbains.fr/

04 92 36 62 62
cedric@wannago.fr

Trouver plus d'infos sur www.Point-Info-Tourisme.com
Impression générée par [Circuits-de-France](http://Circuits-de-France.com)

Hugo glisse un détail anodin dont il va se servir ensuite. Si l'évêque veillait à partager ses revenus avec les pauvres, il n'en conservait pas moins, et c'était ses seuls biens, six couverts et deux chandeliers, tous en argent massif. Sur ces entrefaits, Jean Valjean apparaît. Chassé de toutes les auberges du Pays, parce qu'ancien galérien, il échoue aux portes de l'évêché. L'évêque ouvre évidemment sa porte. Et là, élément fondateur du récit, Jean Valjean, vole l'argenterie dans la nuit. Peu après, il vole encore quarante sous à un enfant, mais pris d'un remords intense, il s'écrie : «Je suis un misérable !». Le chapitre se clôt sur Jean Valjean à genoux devant l'évêché. Il devient alors, M. Madeleine, en quête de rédemption. Vous pouvez continuer à gauche, vers la rue de la grande fontaine.



22 Rue de la Grande Fontaine, 04000 Digne-les-Bains,

Kilomètre : 1.5
Altitude : 642

Derrière Musée Gassendi, ancien hôpital St-Jacques



Vous êtes derrière le Musée Gassendi, vous voyez l'ancien hôpital St-Jacques. Mais ne vous fiez pas aux apparences du bâtiment. Plus tard, vous aurez l'occasion de découvrir ce Musée très original, qui vous laissera des souvenirs inoubliables.

Au loin, vous apercevez, la chapelle St-Vincent en haut de la montagne. C'est là que Gassendi faisait ses observations astronomiques. Il fut, avec son compère Peiresc [Prononc. : Péresque], à l'origine de la cartographie de la Lune. Un des cratères porte son nom. Ils réalisèrent ensemble des observations fameuses du passage de Mercure devant le soleil.

Continuez tout droit, en suivant la rue de la Grande Fontaine.



111 Boulevard Gassendi, 04000 Digne-les-Bains,

Kilomètre : 1.7
Altitude : 654

Grande fontaine



Vous entrez ici dans la «ville antique». La Grande Fontaine est la seule fontaine de prestige de la ville. Erigée en 1828, elle manifeste la victoire de l'homme sur une nature difficile. Son architecture néoclassique est caractéristique de la Restauration. Ses vasques sont recouvertes de mousses favorisant l'apparition du tuf, ce qui lui donne un aspect romantique.

Elle marque votre arrivée au Bourg. Le Bourg correspond à l'emplacement de la ville antique, Dinia, établie vers le 1er siècle après J-C, dans le vallon du Mardaric. La première église de Digne est installée dans un environnement urbain à demi déserté autour du VI ème siècle. Elle révèle l'importance grandissante de l'évêché et suscite la création d'un bourg médiéval. Au 11ème siècle, le quartier du Bourg est protégé par une muraille. Parallèlement, et c'est une des spécificités de l'histoire de la ville, une nouvelle Cité est créée sur la butte St-Charles, plus facile à protéger. Progressivement le Bourg sera délaissé pour la ville haute.



OT de Digne les Bains et Pays Dignois
<http://www.ot-dignelesbains.fr/>

04 92 36 62 62
cedric@wannago.fr

Trouver plus d'infos sur www.Point-Info-Tourisme.com
Impression générée par [Circuits-de-France](http://Circuits-de-France.com)

Cet itinéraire vous est fourni à titre informatif. Circuits-de-France ne certifie pas la fiabilité des informations contenues dans les textes, cartes ou photos de cet itinéraire. Nous vous conseillons de vérifier ces informations avant votre voyage. N'hésitez pas à nous contacter ou à contacter l'auteur pour en savoir plus. Pour plus d'informations sur les données publiées sur ce site, reportez-vous aux conditions d'utilisation de www.circuits-de-france.com



2-6 D900, 04000 Digne-les-Bains, France

Kilomètre : 1.9
Altitude : 626

Cathédrale N.D. du Bourg



La cathédrale Notre Dame du Bourg est mentionnée en 1180.

Elle est l'une des plus belles églises romanes en Provence, grâce à sa nef unique et ses quatre grandes travées. Construite sur les bases d'une basilique primitive, au cœur de la cité antique, elle a été désaffectée à partir du 14ème siècle, pour devenir une nécropole.

Lors des troubles du 15ème siècle, le Bourg est abandonné au profit de la ville haute, à l'abri du château. Isolée et sans protection, la Cathédrale subit des pillages et des dégradations, au moment des guerres de religion. Notre Dame du Bourg devint alors un lieu de sépulture, à l'intérieur comme à l'extérieur. Et, St-Jérôme devint la nouvelle Cathédrale de Digne.

Au 19ème siècle une véritable restauration de l'édifice est entreprise. Depuis 1984, un programme de consolidation et de restauration est en œuvre par la ville de Digne, et par les Monuments Historiques. Ces travaux avaient pour objectif d'éviter l'effondrement de l'édifice, dont les murs avaient tendance à s'écarter. La crypte est aujourd'hui en cours d'aménagement. Les fouilles réalisées apportent des témoignages remarquables sur l'évolution du bâtiment et du quartier du Bourg, à différentes époques. La crypte sera accessible en 2010.

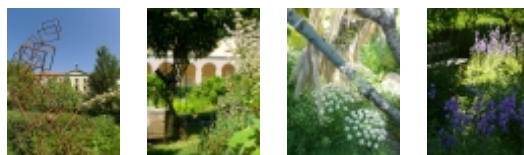
Prenez à présent la rue Fruchier, en direction de l'IUT, sur votre gauche.



4 Avenue Paul Martin, 04000 Digne-les-Bains, France

Kilomètre : 2.5
Altitude : 616

Jardin des cordeliers



L'entrée du jardin des cordeliers est juste à droite ! Le jardin des cordeliers vous invite à découvrir les couleurs et les parfums de 650 espèces végétales, installées dans un cadre paisible et arboré au cœur de la ville.

Les collections de lavandes, sauges, rosiers, iris, pélarгонiums vous séduiront par leurs senteurs et l'harmonie de leurs floraisons. Le potager vous surprendra par les herbes et les légumes d'autrefois, originaires d'Europe et du nouveau monde.

Vous pouvez également admirer le couvent des cordeliers, datant du 13ème siècle. En 1967, il devient un Collège d'Enseignement Secondaire mixte. En mai 1968, il prend le nom de la poétesse et romancière Maria Borrely, contemporaine de Jean Giono.

Vous pouvez reprendre le Boulevard Gassendi, puis vous irez tout droit, jusqu'à l'hôtel de ville.



OT de Digne les Bains et Pays Dignois
<http://www.ot-dignelesbains.fr/>

04 92 36 62 62
cedric@wannago.fr

Trouver plus d'infos sur www.Point-Info-Tourisme.com
Impression générée par [Circuits-de-France](http://Circuits-de-France.com)

Cet itinéraire vous est fourni à titre informatif. Circuits-de-France ne certifie pas la fiabilité des informations contenues dans les textes, cartes ou photos de cet itinéraire. Nous vous conseillons de vérifier ces informations avant votre voyage. N'hésitez pas à nous contacter ou à contacter l'auteur pour en savoir plus. Pour plus d'informations sur les données publiées sur ce site, reportez-vous aux conditions d'utilisation de www.circuits-de-france.com



Boulevard Martin Bret,
04000 Digne-les-
Bains, France

Kilomètre : 2.7
Altitude : 597

Mairie



Vous êtes devant l'hôtel de ville de Digne-les-Bains qui a changé d'affectation au fil des siècles : de religieux, il est devenu civil.

Inaugurée en 1713, ce bâtiment abritait un hospice géré par des religieux, destinés à accueillir les pauvres, les vieillards, les infirmes et les orphelins. Sa construction est de style classique : proportions harmonieuses, absences de décor, austérité...

Après la Révolution, l'hospice se transforme en caserne.

Aujourd'hui, la caserne est le siège de l'hôtel de ville.

En 1790, Digne devient chef lieu du Département. Outre un Préfet, Digne se voit nantie de séminaires, d'écoles, de lycées et de toutes les administrations créées par Napoléon. Or les conditions d'hygiène, de confort et de circulation sont calamiteuses.

Il faut tout repenser : on détruit les murailles, on réaménage la place, on installe la statue, on aligne les façades, on crée de nouvelles rues, comme l'actuel Boulevard Gassendi...

A la fin du 19^{ème} siècle, l'arrivée du chemin de fer amène de nouvelles évolutions. La ville s'étend vers le Sud-Ouest.

Entre 1908 et 1961, le torrent du «Mardaric» est complètement couvert. L'évêché, l'hôtel des Fourbes, les halles... sont détruites.

A présent, au rond-point, tout droit, vers la gauche, sur le boulevard Gassendi.



21-27 D900, 04000
Digne-les-Bains,
France

Kilomètre : 3.0
Altitude : 592

Colonel Payan et fontaine de la République



Sur votre gauche, placez-vous face à la fontaine de la République. Elle porte ce nom depuis le 14 juillet 1889, à l'occasion du centenaire de la Révolution.

Paradoxalement pour une station thermale, Digne-les-Bains a manqué d'eau potable pendant longtemps. Ce n'est qu'au début du 19^{ème} siècle que chaque quartier eut une fontaine régulièrement alimentée.

Au 13^{ème} siècle, le puits médiéval St-Charles était un des principaux points d'eau de la ville.

En 1446, la fontaine du Pied de Ville est construite. Il faut attendre le 17^{ème} siècle pour que la fontaine de la place du Mitan soit installée...

Au début du 19^{ème} siècle l'hygiène devient le souci majeur des élus. Certains choix urbanistiques radicaux qui paraissent aujourd'hui discutables, d'un point de vue esthétique ou patrimonial, répondaient à des enjeux sociaux vitaux.

Hormis le puits St-Charles, il existe aujourd'hui 26 fontaines et lavoirs sur l'ensemble de la commune. Poursuivez tout droit, jusqu'à l'Office de tourisme.



OT de Digne les Bains et Pays
Dignois
<http://www.ot-dignelesbains.fr/>

04 92 36 62 62
cedric@wannago.fr

Trouver plus d'infos sur www.Point-Info-Tourisme.com
Impression générée par [Circuits-de-France](http://Circuits-de-France.com)