

À la découverte du patrimoine
de Pélussin

PARCOURS D'ORIENTATION

pour
TOUS



Conception : Mairie de Pélussin - Carte : Comité départemental de COURSE D'ORIENTATION - Impression : Imprimerie Caradot



À la découverte de l'histoire et du patrimoine de Pélussin

Point de Départ du circuit :

Parking du cimetière Notre Dame (rue des Alpes).
Mais l'on peut tout à fait partir de n'importe où sur le circuit.

Tout au long de l'itinéraire (en surcharge rose sur le carte),
vous allez passer sur, ou à proximité de sites patrimoniaux reportés sur la
carte par des cercles rouges numérotés de 1 à 15.
A vous de faire correspondre le n° avec l'explication et la description du site
correspondante à l'intérieur de ce dépliant.
Pour vous orienter et repérer les différents éléments de la carte,
vous pouvez utiliser la légende.

Bonne balade et belles découvertes !

----- Renseignements -----

Maison du Tourisme du Pilat - Tél. 04.74.87.52.00. www.pilat-tourisme.fr
Mairie de Pélussin - Tél. 04.74.87.62.02. www.pelussin.fr





n°..... La Place du 8 mai

L'ancienne gare du « Tacot ou Galoche » est encore visible à l'entrée de la place. Elle abrite actuellement des services du département de la Loire. En 1914, un service régulier de trois trains par jour est en activité entre Saint-Etienne et Pélussin. La ligne, inaugurée le 7 août 1905, est arrêtée définitivement le 15 juillet 1931.



n°..... L'Église Notre Dame

L'église actuelle de style roman a été inaugurée en 1878. Elle a remplacé une ancienne église du XI^{ème} siècle. Il existe une crypte souterraine sous le porche d'entrée. C'était un lieu de pèlerinage et certainement l'un des plus anciens monuments de la région.



n°..... La Maison du Parc

Ancien moulinage, c'est le siège du Parc naturel régional du Pilat, et de l'Office du Tourisme du Pilat Rhodanien. Le Parc fut créé le 17 mai 1974. Il regroupe 47 communes, 56 200 habitants sur 700 km² sur les deux départements de la Loire et du Rhône.



n°..... La Halle

La halle de Virieu, construite au XVI^{ème} siècle, servait de séchoir pour les écheveaux de soie. En face, on peut admirer la porte d'entrée des remparts, ogivale et surmontée d'une bretèche.



n°..... L'Hôtel de Ville

La commune de Pélussin est rattachée au département de la Loire en novembre 1793. En 1851, la municipalité lance la construction d'un bâtiment à usage de Mairie sur la Place des Croix. En 1884, la mairie est transférée dans une toute nouvelle construction de style néoclassique à Pélussin le bas, Place du Trèves, devenue aujourd'hui Place de l'Hôtel de Ville.



n°..... Le Château de Virieu

Le quartier et le château de Virieu semblent tenir leur nom d'un personnage romain du nom de Virius. Sans doute séduit par la beauté du site et du panorama, il aurait fait élever sur ce point la villa de Virius la « Villa Viriaca » qui fit place au Moyen-âge au château-fort de Virieu « Castrum-Viriacum ». Le château appartient aujourd'hui à la famille Julien de Pommerol.



Parcours orientation patrimoine

Chaque site décrit ci-dessous correspond à un numéro de la carte d'orientation au dos.

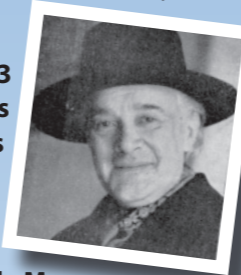
Les cartes postales anciennes vous serviront également d'indices pour retrouver les bons n°. Bonne balade !



n°..... Le parc et la maison Gaston Baty

Gaston Baty, né et mort à Pélussin les 26 mai 1885 et 13 octobre 1952, est un homme de théâtre, membre fondateurs en 1927 du « Cartel » théâtral, avec Louis Jouvet, Charles Dullin et Georges Pitoëff. Son exploration des techniques de manipulation et de mise en scène pour marionnettes, sa réflexion sur le jeu, l'écriture et la formation ont été d'un apport considérable et ont contribué à la reconnaissance de la Marionnette comme art à part entière.

La maison Gaston Baty abrite aujourd'hui une exposition qui propose de sillonner à travers le vaste champ des arts de la Marionnette.



n°..... L'Église St-Jean

La construction de l'église Saint Jean Baptiste commence en 1847, son inauguration a lieu le 20 juillet 1852. Dans le clocher se trouve la cloche fondue en 1818 dédiée à Sainte Madeleine et Saint Blaise et deux autres cloches offertes par la famille Jullien. En 2008, l'intérieur de l'édifice de 800 m² a retrouvé sa splendeur d'antan après 18 mois de travaux initiés par l'association Renov'Eglise qui a été épaulée par la Mairie et aidée par de nombreux donateurs.



n°..... Le Jardin public

Est-ce ce jardin public des 3 sapins qui aurait inspiré la création du blason de Pélussin... ou l'inverse ? Les 3 sapins que vous pouvez voir aujourd'hui en haut du jardin, du côté de La Poste, ont été replantés après la tempête de 1999 en lieu et place des ceux plantés à l'origine.

Le blason de Pélussin est décrit ainsi : « D'azur à la montagne isolée de trois coupleaux d'argent rangés en fasce, chacun surmonté d'un sapin de sinople » (blason à l'enquerre).



n°..... La Place des Croix

Au XIX^{ème} siècle, la population s'est accrue et l'église paroissiale de l'époque, située Place Notre-Dame dans le « quartier du Bas », n'est bientôt plus assez grande pour accueillir tous les habitants. Il s'agit donc en 1845 d'en construire une plus vaste et plus centrée au lieu-dit « Les Croix ». Dès lors, deux églises et deux paroisses vont régir la commune durant une période de plus d'un siècle appelée à l'époque « la guerre des Clochers ». C'est à partir de ce moment que des constructions et des commerces vont s'implanter et faire vivre ce quartier. La place a fait l'objet d'une réhabilitation complète en 2013.



n°..... Les Esses

Pour utiliser l'eau comme force hydraulique, usines et moulinages se sont implantés au bord du ruisseau Le Régrillon. Pour aller travailler, les ouvrières utilisaient un raccourci en « zig-zag » aménagé dans la pente, entre la Place des Croix et l'usine des Rivières.



n°..... La Place du Fossé

Avec le petit étang de Virieu alimenté par un bief (petit canal) venant du ruisseau appelé Le Régrillon, celui-ci fournissait jadis l'eau des fossés du château et du premier moulinage de soie implanté par le bolonais Pierre Benaj.



n°..... Le Viaduc

De sa sortie de la gare de Pélussin, pour rejoindre Maclas le « Tacot » empruntait deux viaducs. Le premier est le grand viaduc long de 170 m et qui franchit à 55 m de hauteur Le Régrillon. Il fut construit pendant la guerre de 14-18.



n°..... La roue à Aube

Ou roue à augets ou roue de pêche. L'eau captée dans la rivière est amenée par un canal (le bief) et entraîne une grande roue à augets. La transmission aux métiers dans l'atelier est réalisée par des engrenages en bois, poulies et courroies.



n°..... L'Hôpital

Le premier hospice de la commune, créé en 1834, est tenu par les sœurs Martin jusqu'en 1846 et devient ensuite propriété de la commune. Il est alors géré par les Soeurs de la congrégation Saint-Charles. En 1867, l'Abbé Vincent, pélussinois d'origine et homme très influent, est l'un des principaux acteurs de la construction d'un nouvel hôpital qui accueille les malades dès 1873. Ce projet a été rendu possible grâce à la générosité des Pélussinois qui ont alors lancé une souscription en espèces et en nature. En 1979, l'établissement commence à se moderniser avec la construction du bâtiment des Cèdres. Au début des années 90, le bâtiment de la carte postale a laissé place à l'équipement moderne que vous pouvez voir devant vous. Aujourd'hui, le centre hospitalier soigne les patients dans une unité de médecine de 8 lits et un service de SSR (soins de suite et réadaptation) de 28 lits. Son EHPAD (établissement d'hébergement pour personnes âgées dépendantes) accueille 78 résidents dont une partie bénéficie d'une prise en charge adaptée à leurs troubles type maladie d'Alzheimer et apparentées dans 24 lits de Cantou. Une fusion juridique avec le CH de Saint Pierre de Bœuf est prévue pour le 1^{er} janvier 2021, sans modification des capacités de prises en charge.

