

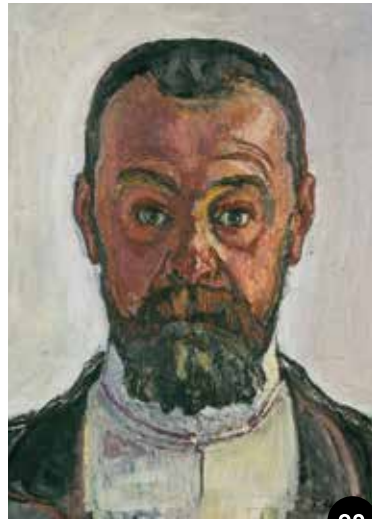


07

Alexandre Perrier 1862-1936, *Vue du Jura et du Léman depuis Cologny, s.d.* Huile sur toile, 84 x 118 cm. Collection privée. © Raphaël Fiorina, Grimsuat



08



09

Ferdinand Hodler 1853-1918, *Autoportrait, 1912 (CR 885)*. Huile sur toile, 40,5 x 31,5 cm. Inv. N° KHG 1126 B. Kunstmuseum Glaris. Acquis lors de l'exposition Hodler de Zurich, 1917. © Sammlung Glarner Kunstverein

Albert Schmidt 1883-1970, *La Gabiule, 1917*. Huile sur toile, 55 x 45 cm. Collection privée. © Villars Graphic SA, Neuchâtel

## Paysages lacustres 07

La Suisse n'est pas avare en lacs que dominant chaînes du Jura ou des Alpes. Ferdinand Hodler, Alexandre Perrier, ou encore Ernst Geiger ont ainsi exacerbé le contraste entre étendue d'eau et relief accidenté.

## Arbres 08

Les arbres sont pour Ferdinand Hodler l'occasion de développer sa philosophie parallèle de l'harmonie universelle. A l'instar d'Alexandre Maitre, beaucoup succomberont à cet ordre supérieur.

## Portrait, autoportrait 09

Ferdinand Hodler est célèbre pour ses portraits et autoportraits frontaux et symétriques. Ses héritiers sauront les rendre plus intimes et populaires en imaginant de nouvelles poses.

## Divergents 10 11

Avec le Groupe du Falot genevois se produit une hybridation de l'art suisse par la France, les peintres substituant au modèle hodlérien celui du fauvisme. Sur le plan pictural, de nombreux artistes, sans animosité aucune envers Ferdinand

# EN REGARD DE L'EXPO

## VISITES

- **Visites commentées** (dès 12 ans)  
Mar-dim, 14h30 (week-end : 14h30 & 16h). 1h15. 4 € + entrée.
- **« Petit jeu du Palais »** (6-12 ans) Parcours enfant. Gratuit.
- **Visites famille** (6-12 ans)  
Vacances : mer. 16h & dim. 11h (40 min). Enfants gratuits / 7 € adulte.
- **Focus œuvre** (10 min)  
Sam, dim, 15h30, hall. Accès libre.
- **Visites avec Christophe Flubacher**, commissaire de l'exposition (dès 12 ans)  
22 fév. & 19 avr., 16h. Sur réservation. 4 € + entrée.

## CONFÉRENCE

- **Judi 2 avril** : « Hodler et la France » par Christophe Flubacher.  
19h, auditorium. Gratuit.

## CONCERTS

- **Samedi 4 avril** : Piano. 15h45 (30 min).
- **Samedi 25 avril** : Conservatoire. 18h (1h).
- **Mercredi 29 avril** : Conservatoire. 18h15 (1h). Accès libre.

## PRINTEMPS DU DESSIN

- Sam. 21 mars & 25 avril** : « Croquis passion » (dès 12 ans). Visite + atelier avec Isabelle Voungny.  
15h-17h. 5 € enfant/8 € adulte. Sur inscription.

## ATELIERS ENFANTS & FAMILLE

- 17 février & 6 avril** : Ateliers créatifs et festifs.  
16h-17h30 (20 min). Gratuit.
- 7 mars & 2 mai** : « À vos pinceaux ! »  
10h-12h. Sur réservation.
- 17 avril** : « Frise alpine »  
14h-16h. 5 € enfant / 8 € adulte.

## ATELIERS GROUPES & ÉCOLES

- Sur rendez-vous
- « Frise alpine » : création collective.
- « À la lumière du Palais » : vitrail en papier (2h, visite incluse).
- Plus d'infos : 04 50 83 10 19 / Programme détaillé des animations disponible à l'accueil.



10

Oscar Lüthy 1882-1945, *Requiem dans les Alpes (Vue du Weisshorn depuis le Gornergrat), 1909*. Huile sur toile 144 x 204 cm. Collection privée. © François Bertin, Grandvaux

Hodler – certains furent même ses proches amis –, ont simplement emprunté d'autres voies, celles du divisionnisme, du cubo-futurisme, de l'expressionnisme ou du réalisme, motivés par d'autres références, celles de Paul Cézanne, de Giovanni Segantini, de Ludwig Kirchner ou de Robert Delaunay.

## Informations pratiques

Palais Lumière Evian (quai Charles-Albert Besson).  
Ouvert du mercredi au dimanche 10h-18h, mardi 14h-18h (10h-18h durant les vacances scolaires) et les jours fériés (ouvert le lundi 6 avril - Pâques - de 10h à 18h)  
Tél. 33 (0)4 50 83 15 90 / [www.ville-evian.fr](http://www.ville-evian.fr)

Commissaires d'exposition : **Pierre Alain Crettenand** et **Christophe Flubacher**  
Conseiller artistique du Palais Lumière : **William Saadé**  
Scénographe : **Julia Dessirier**.

## Tarifs

- **Plein tarif** : 9 € ;
- **Tarif réduit** : 7 € (voir le détail des réductions sur [www.ville-evian.fr](http://www.ville-evian.fr)) ;
- **Gratuit** pour les moins de 16 ans ;
- **50 % de réduction** sur présentation de la carte « Avantages » (Ville d'Evian) sur le prix des entrées (plein tarif ou tarif réduit) ;
- **30 % de réduction** sur les prix d'entrée des expositions sur présentation du billet à la Fondation Pierre Gianadda à Martigny et inversement.
- **Catalogue d'exposition en vente à la boutique** : 230 pages, 39 €. (Editions Monographic, Sierre).

### Billetterie :

- A l'accueil de l'exposition.
- Sur : [ville-evian.tickeasy.com](http://ville-evian.tickeasy.com).
- Dans les points de vente CGN (bateaux et guichets).



11

Ludwig Kirchner 1880-1938, *Le pont de Wiesen, 1926*. Huile sur toile, 120 x 120 cm. Inv. N° Gordon 844. Kirchner Museum, Davos. Don de la Municipalité de Davos, 1982. © Stephan Bösch

## A VOIR PROCHAINEMENT

**Au Palais Lumière**  
**11 juillet 2026 – 3 janvier 2027**  
**Sarah Bernhardt toujours !**

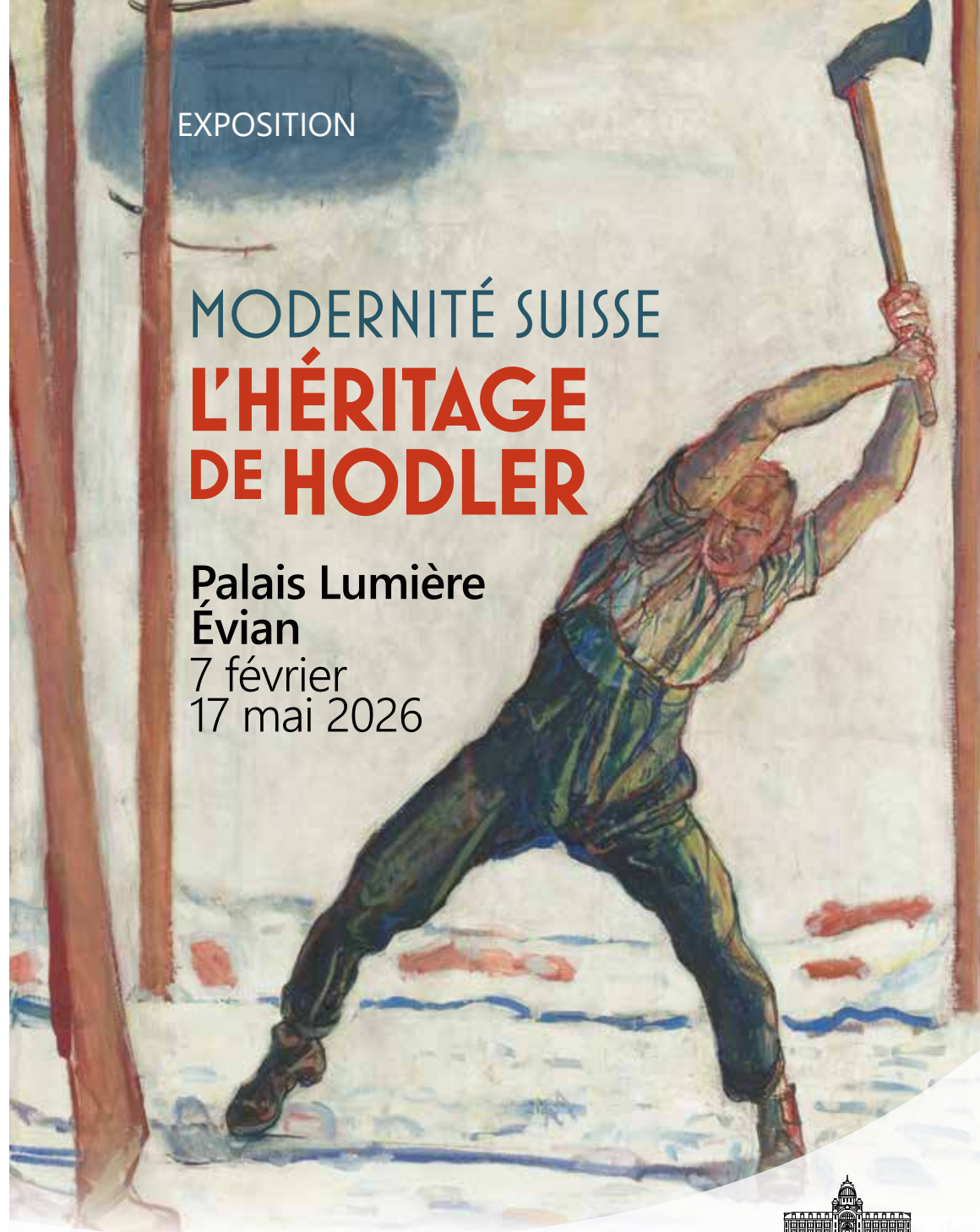
**A la Fondation Pierre Gianadda à Martigny**  
**12 décembre 2025 - 14 juin 2026**  
**De Manet à Kelly**

## EXPOSITION

# MODERNITÉ SUISSE L'HÉRITAGE DE HODLER

Palais Lumière  
Évian  
7 février  
17 mai 2026

Ferdinand Hodler 1853-1918, *Le bûcheron, 1910 (CR 1434)*. Huile sur toile, 130 x 100,5 cm. Inv. N° RF 2005-5. Musée d'Orsay, Paris. © Grand Palais RMN. Musée d'Orsay / Gérard Blot.





**Incontournable Ferdinand Hodler autour de qui gravitent nombre d'artistes suisses n'ayant encore jamais exposé à l'étranger! Du 7 février au 17 mai 2026, le Palais Lumière d'Évian présente une exposition exceptionnelle dédiée à l'influence du peintre suisse sur ses contemporains et ses successeurs. En tout, près de 140 œuvres de 56 artistes, dont Giovanni Giacometti, Cuno Amiet, Félix Vallotton, Alice Bailly, Stéphanie Guerzoni, sans oublier Ferdinand Hodler, seront réunis dans la ville thermale pour illustrer ce panorama de la peinture suisse au tournant du XX<sup>e</sup> siècle. Plus d'une cinquantaine d'institutions suisses et de collectionneurs privés ont été sollicités pour ce projet hors-norme, à découvrir à l'occasion de *Modernité suisse. L'héritage de Hodler*.**

Mesurer l'impact de la peinture de **Ferdinand Hodler** (1853-1918) sur l'art suisse, tel est le premier objectif de l'exposition. Arrivé à Genève en 1871, ce peintre d'origine bernoise deviendra vingt ans plus tard une référence incontournable au sein du paysage artistique helvétique. Attirés par l'éclat du phare, de nombreux artistes perpétueront son style et sa manière de voir le monde. D'autres, au contraire, incommodés par sa lumière, s'érigeront frontalement contre sa peinture, cependant qu'attirés par le divisionnisme, le cubo-futurisme, l'expressionnisme, le réalisme français en vigueur à cette même époque, des peintres divergeront en toute indépendance vers d'autres écoles de peinture. Ainsi, en vérifiant l'héritage de Hodler, l'exposition vise du même coup un second objectif en dressant un pano-

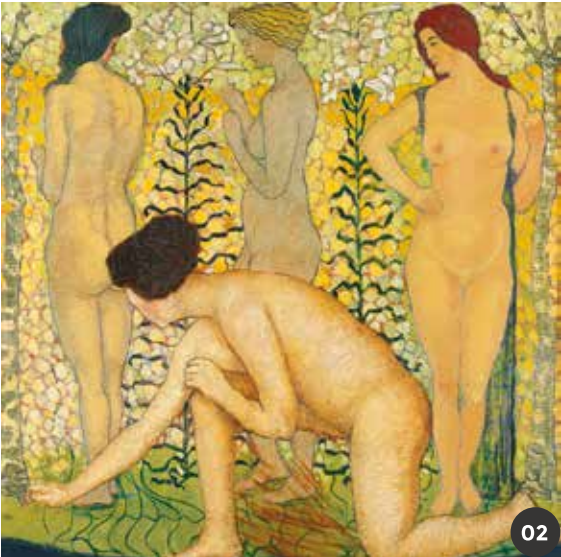
rama représentatif de la peinture suisse, à la charnière des XIX<sup>e</sup> et XX<sup>e</sup> siècles (1880-1930).

Outre Ferdinand Hodler, le Palais Lumière accueille des artistes proches de lui, à l'exemple d'**Albert Schmidt**, de **Cuno Amiet**, d'**Ernst Geiger**, d'**Edouard Vallet** ou de **Giovanni Giacometti**, mais aussi des peintres divergents, comme le groupe du Falot genevois, adepte de la peinture française avant tout. Enfin, les ténors du divisionnisme, **Oskar Lüthy** ou **Alexandre Perrier**, de l'expressionnisme, **Ludwig Kirchner** ou **Paul Camenisch**, du cubo-futurisme, **Alice Bailly** et **Gustave Buchet** et du réalisme, **François Barraud** ou **Félix Vallotton** concluent ce tour d'horizon de la modernité suisse, à la lumière ou à l'ombre de l'incontournable Hodler.

Au milieu du XIX<sup>e</sup> siècle, la Suisse est une mosaïque d'identités culturelles ou religieuses difficiles à couler dans un même moule, entre cantons sécessionnistes, cantons catholiques et réformés, d'origine prussienne et française, séparés par une quadruple barrière linguistique. Fort de ce constat, le peintre **Albert Trachsel** (1863-1929) va s'efforcer de cimenter les Suisses au moyen de l'art et d'un motif fédérateur, les Alpes. Un peintre émerge alors qui paraît dominer le paysage artistique suisse, le Bernois Ferdinand Hodler (1853-1918). Aussi à l'aise dans le paysage alpestre que dans la peinture patriotique, la scène de genre et le portrait, Hodler se voit bientôt honoré du statut de peintre national. Cette flatteuse position au faite de l'art suisse suscite admiration et vocations, mais aussi jalousie et rivalités de la part des autres peintres confédérés, à commencer par le Vaudois **Eugène Burnand** et le Neuchâtelois



Gustave Jeanneret 1847-1927, *La Montagne*, 1892. Huile sur toile, 76 x 133,5 cm. Collection privée, courtesy Galerie du Rhône SA, Sion. © Raphaël Fiorina, Grimsuat.



Ludwig Werlen 1884-1928, *Femmes nues dans un buisson*, 1910. Huile sur toile, 116,5 x 116,5 cm. Inv. N° 14485. Association des Amis du Petit-Palais, Genève. © Photo : Maël Dugerdil, Genève.



Ferdinand Hodler 1853-1918, *Heures Saintes*, 1911 (CR 1486). Huile sur toile, 187 x 230 cm. Inv. N° 5000, 1985. Stiftung für Kunst, Kultur und Geschichte, Winterthur. © SKKG, 2020.

**Gustave Jeanneret.** D'une manière générale, on peut même avancer qu'à la transition des XIX<sup>e</sup> et XX<sup>e</sup> siècles, les artistes ont tous gravité autour de Ferdinand Hodler, à dessein de s'identifier à lui ou de se servir de lui comme d'un repoussoir.



François Barraud 1899-1934, *La Tailleuse de soupe*, 1933. Huile sur toile, 87 x 92 cm Collection privée, courtesy Dr. Corinne Charles. © Raphaël Fiorina, Grimsuat.



Félix Vallotton 1865-1925, *La Baigneuse*, 1919. Huile sur toile, 49 x 59,5 cm. Inv. N° 11976. Association des Amis du Petit-Palais, Genève. © Maël Dugerdil, Genève.

**L'exposition se déploie en sections illustrant l'attraction exercée par Ferdinand Hodler sur les artistes de son époque.**

### Hodler et Schmidt, père et fils

Jusqu'à la mort de Ferdinand Hodler en 1918, Albert Schmidt aura incarné le peintre hodlérien par excellence.

### Rivalités

Gustave Jeanneret, Ferdinand Hodler et Eugène Burnand rivaliseront à dessein de se voir décerner le titre flatteur de peintre national.

### Femme symboliste

Héroïne spirituelle, la femme incarne l'effusion des retrouvailles de l'humanité avec la nature. Ferdinand Hodler, Cuno Amiet, Albert Schmidt et bien d'autres lui rendent hommage.

### Travail, loisir

La célèbre cognée du *Bûcheron* de Ferdinand Hodler et la verticale monumentalité de sa représentation ont considérablement inspiré les peintres suisses.

### Maladie, mort

En osant décrire de manière aussi clinique et détachée la progression de la maladie jusqu'au trépas, Ferdinand Hodler a ouvert la voie à ses contemporains et héritiers.

### Montagnes

70 % du sol suisse est montagneux. Ferdinand Hodler et avec lui les peintres suisses ont compris combien la montagne pouvait être le ferment de l'identité nationale.



Giovanni Giacometti 1868-1933, *Paysage enneigé*, 1908. Huile sur toile, 50,6 x 61,4 cm. Collection Fondation Giacometti, Paris. © Succession Alberto Giacometti (Fondation Giacometti, Paris & ADAGP, Paris), 2021.