

BASE DE DONNEES DES BIENS IMMOBILIERS

Référencement du bien

Code base données	SA-1-C-b-En-A1-V1-2
Dénomination	Route des gorges de Saorge
Type	Ouvrage d'art / Site aménagé
Localisation	Saorge, route RD 6204 et abords
Coordonnées GPS	Voir Cartographie
Nature	Ensemble d'ouvrages complémentaires
Vocation initiale	Civile
Vocation actuelle	Civile
Usage initial	Voie carrossable et ouvrages d'art
Usage actuel	Voie carrossable et ouvrages d'art / Abandon
Propriétaire	Commune de Saorge et Département des Alpes-Maritimes
Protection légale	Monument historique : Plaques commémoratives inscrites dans le roc et les parois rocheuses classées par arrêté du 15 septembre 1947
Mots clés	Saorge, Roya, Fontan, route ducale, route royale, Savoie, gorges, muletier, carrossable, Paganino del Poggio, Gémion, Nocé, Ambo

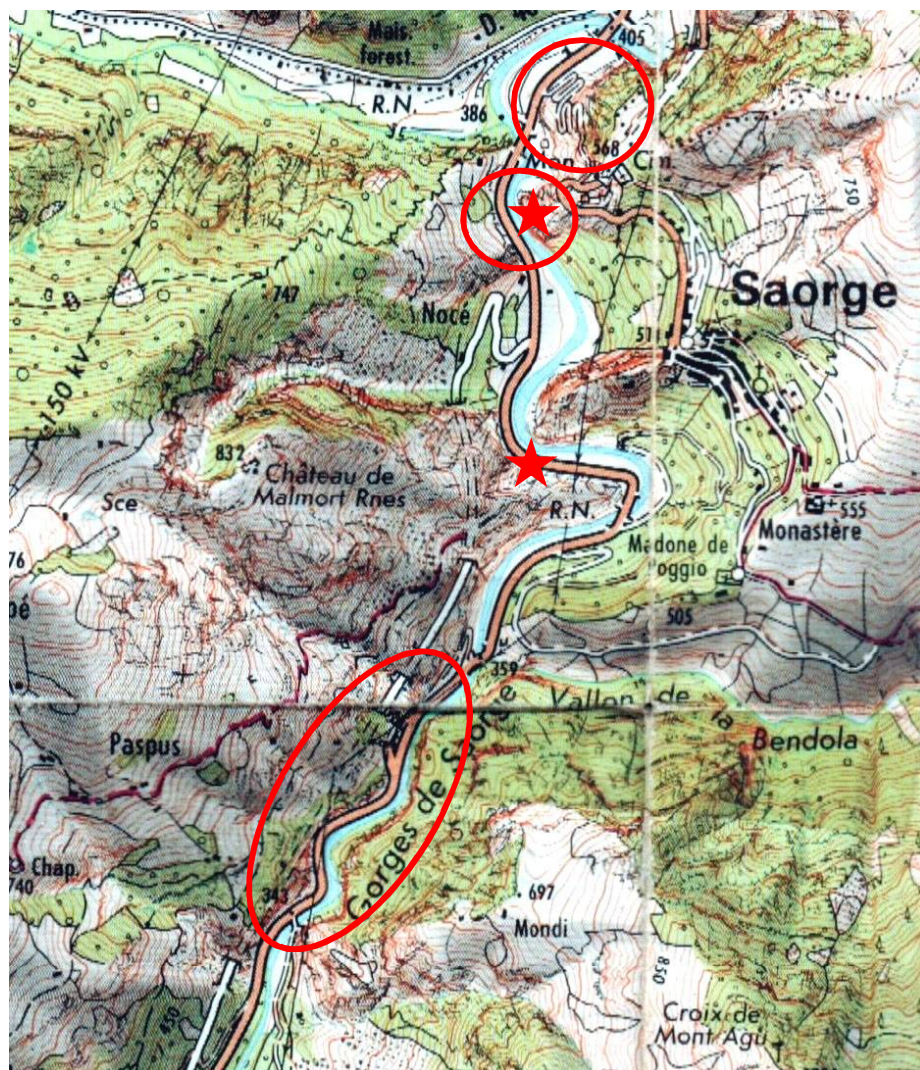
Informations sur la situation du bien

Accès Route RD 6204 et abords (voir cartographie).

Éléments cartographiques



Localisation des gorges de Nocé (au nord) et de Saorge (au sud). (© geoportail.gouv.fr)



Carte de 1977, localisant l'ancienne route des gorges de Saorge, celle de Nocé, et la route d'Ambo, avant le creusement des tunnels (éllipses), ainsi que les plaques commémoratives (étoiles). (© IGN)



Tracé de la route d'Ambo à Saint-Roch (pointillés). (© geoportail.gouv.fr)

Contexte / implantation

La voie et les ouvrages des gorges se trouvent en fond de vallée à proximité de la Roya, et la route d'Ambo sur un versant escarpé. Les plaques commémoratives sont visibles depuis la route.

Accessibilité externe

Accès autorisé et facile, stationnements divers à proximité.

Conditions de visite

Ouverture au public permanente, sauf gorges de Saorge condamnées. Attention aux dangers de la circulation pour une visite à pieds des gorges de Nocé.

Informations descriptives et historiques

Caractéristiques générales du bien

Jusqu'à la fin du XVI^e siècle, la vallée de la Roya était parcourue de sentiers, dont certains avaient été aménagés pour faciliter le parcours par des convois de mules bâties. Localement, dans les montées, le sol était pavé de roches locales et des seuils en pierres facilitaient l'accroche du pas des mulets.

Les premiers grands travaux d'aménagement connus survinrent lorsque la Savoie contrôla le parcours de Nice à Turin. Ils furent réalisés vers 1433 – 1439, sous le contrôle du gabelier Paganino Del Pozzo. L'usage de la poudre explosive, qui commençait à être maîtrisé, permit une production plus facile de moellons non taillés pour la mise en œuvre des ouvrages d'art, comme la destruction de certains obstacles naturels. Les ponts de bois furent remplacés par des ponts de pierres en plein cintre.

A partir de 1592, le fief de Tende étant acquis, Charles-Emmanuel 1^{er} lança un projet de jonction des routes carrossables sur les parcours de montagne entre Nice et Turin. L'ambition de fut pas atteinte, certains ponts et passages étant trop étroits pour des charrettes à quatre roues, mais dans la Roya, des raccourcis furent ouverts dans les gorges qui auparavant nécessitaient le contournement par les hauteurs. Les trajets furent rapidement plus rapides et plus aisés.

Une plaque commémorative fut gravée dans les gorges de Nocé, à même la paroi verticale en rive gauche de la Roya. (Monument Historique)

Dès 1616, suite à l'ouverture de cette route, la création du hameau – relais de Fontan s'avéra nécessaire pour éviter aux voyageurs le détour par Saorge.

Néanmoins, en 1752, il fut constaté qu'en maints endroits la largeur de certains passages n'est toujours pas appropriée aux charrettes et carrosses, et que localement la route était très dégradée.

A partir de 1780, Victor-Amédée III initia l'achèvement de l'œuvre entreprise par Charles-Emmanuel 1^{er}, mobilisant la main d'œuvre de militaires et de forçats aux côtés des civils. La route fut enfin carrossable sur tout son trajet.

Une plaque nouvelle commémorative fut réalisée en 1784, en rive droite de la Roya, à l'aval des gorges de Nocé. Il s'agissait d'une vaste surface rocheuse aplanie, sur laquelle le texte était écrit en lettres de bronze fixées par des pattes de scellement. Les armées révolutionnaires françaises récupérèrent le métal quelques années plus tard. Désormais, on ne voit plus que les trous de fixation des lettres.

Il fallu attendre 1822 pour qu'il soit décidé d'entreprendre la construction d'une route carrossable desservant l'entrée nord de Saorge. La monte partait d'Ambo (quartier situé au confluent du Caïros et de la Roya, au sud du village de Fontan). Un premier tracé fut proposé dans la pente abrupte, qui nécessitait de nombreux lacets, puis fut modifié. Il fallait en outre contourner l'arête rocheuse de Saint-Roch, avant d'arriver au village. Il fallut plus de vingt ans pour que la jonction soit achevée.

Ce fut après 1928, lorsque que la gare ferroviaire Fontan-Saorge fut mise en service, qu'un tunnel fut percé pour créer une nouvelle voie plus progressive entre Fontan et Saorge.

A la fin de la seconde guerre mondiale, les Allemands détruisirent les entrées des gorges de Saorge, les ponts de Gémion, de la Bendola et du Commun. Ces ouvrages et les murs de soutènement de la route des gorges de Saorge furent reconstruits.

Au début du XXI^e siècle, la route des gorges de Saorge, qui était étroite et dangereuse (chutes de pierres) fut contournée par un tunnel. Au mépris d'un accord environnemental et paysager pris pendant l'enquête publique, des monceaux de déblais de creusement des tunnels y furent déposés, ce qui détruisit le site, qui est aujourd'hui très difficile d'accès et dangereux.

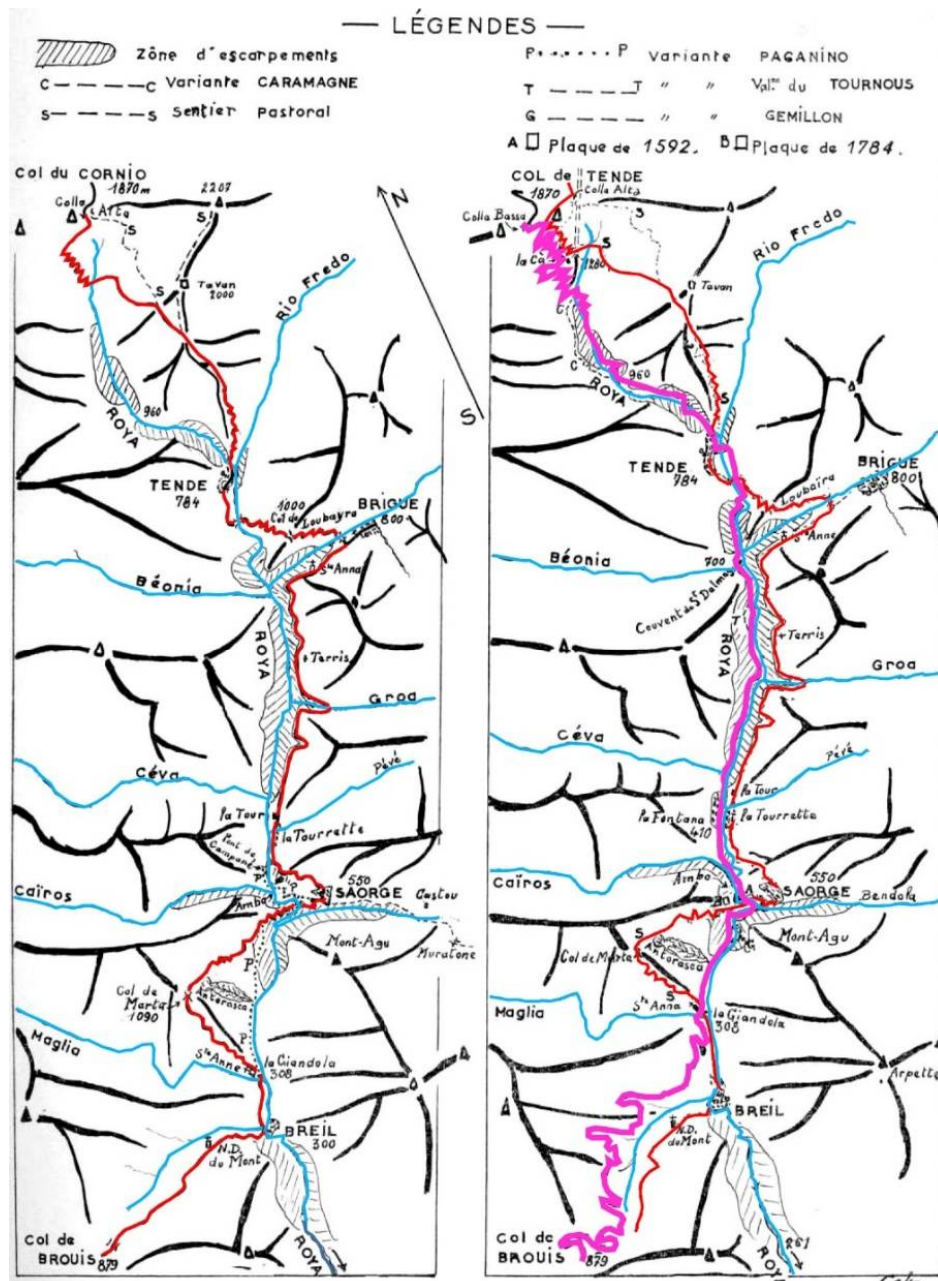
Le pont de Gémion est encore visible en empruntant le début de l'ancienne route des gorges à pieds, en rive droite près de l'entrée sud du tunnel. Le pont du Commun a été détruit pendant la seconde guerre mondiale.

La route des gorges de Nocé est toujours en service.

Éléments d'intérêt historique et archéologique	Les vallées de la Vermenagna, de la Roya, de la Bévéra et du Paillon ont joué un rôle important dans la communication entre Turin et Nice. Un tracé muletier y existait depuis le Moyen Âge. En 1388, ces vallées passèrent sous la domination de la maison de Savoie pour quatre siècles. Au XVIII ^e siècle, le trafic commercial étant devenu plus intense à la suite de la création du port franc de Nice par Charles Emmanuel 1 ^{er} , la route fut réaménagée. Rendue carrossable par Victor-Emmanuel III, elle devint « Route Royale ». Cette nouvelle route reliant Nice à Turin permit le transit de nombreuses marchandises tout en favorisant l'essor des villages traversés.
Éléments d'intérêt artistique	Outre la beauté des sites, il faut noter la valeur artistique de la plaque gravée dans la falaise des gorges de Nocé.
Autres particularités de la conception	Non documenté.
Chronologie et réalisateurs	<p>1433 – 1439 : Paganino Del Pozzo élargit certains passages et construisit des ponts en pierres pour améliorer la voie muletière médiévale du col de Brouis à Fontan.</p> <p>1592 : Charles-Emmanuel 1^{er}, modifia le tracé de la voie pour raccourcir les trajets. Des passages furent ouverts dans les gorges et la route élargie.</p> <p>1616 : Création du hameau – relais de Fontan évitant le détour par Saorge.</p> <p>1780-84 : Victor-Amédée III rendit la route carrossable (l'été) sur tout son trajet.</p> <p>1822 – 1860 : Construction de la route d'Ambo à Saint-Roch / Saorge.</p> <p>1928-1930 : Ouverture du tunnel de la nouvelle route entre Fontan et Saorge.</p> <p>1945 : Destruction des ponts historiques de Gémion, de la Bendola et du Commun.</p> <p>Début du XXI^e siècle : Destruction de la route des gorges de Saorge.</p>
Contextes sociaux historiques	En compensation des travaux qu'il fit réaliser dans la Roya pour améliorer la route au XV ^e siècle, le gabelier Paganino del Pozzo fut autorisé à prélever un péage.
Traditions orales	Non documenté.

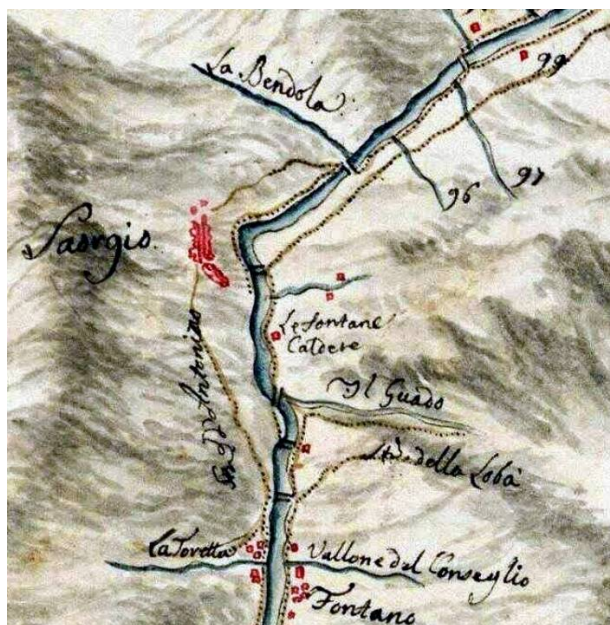
Portfolio descriptif et historique

Dessins techniques,
plans coupes,
élevations



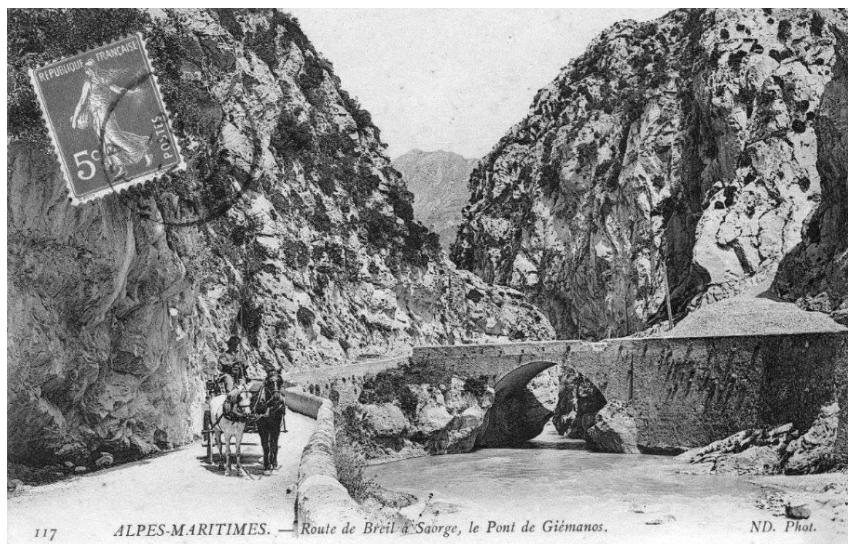
Dessins schématiques réalisés par Joseph Cabagno, pour illustrer les grandes modifications du tracé dans la Roya, à la fin du XVI^e siècle. La voie mulétière médiévale qui contournait les gorges (en rouge), fut localement détournée suite à la création de la route dans les gorges (en rose). (Joseph Cabagno / Nice historique ; colorisation P. Balandier)

Imagerie historique

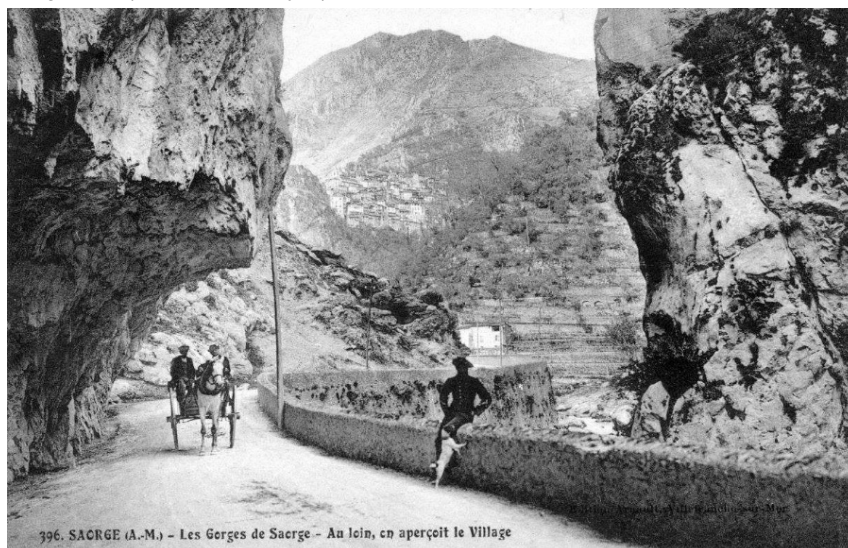


Tracé de la route royale, entre les gorges de Saorge et Fontan, non daté. Le nord est vers le bas du dessin. (Guibert, Archives de Turin)

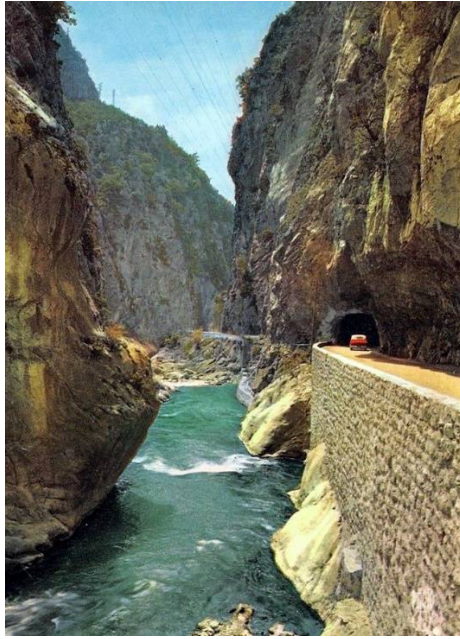
Gorges de Saorge



117 ALPES-MARITIMES. — Route de Breil à Saorge, le Pont de Gémion, joignant un sentier venant de Breil en rive gauche. (Collection JL Taylor) ND. Phot.



396. SAORGE (A.-M.) — Les Gorges de Saorge. — Au loin, on aperçoit le Village (Collection JL Taylor)



Tunnel des gorges de Saorge pendant les années 1950. Plus tard, une seconde voie, fondée sur la roche longeant la rivière, doubla le tunnel trop étroit, qui fut réservé à la voie descendante. (Source non identifiée)



Eboulement local de la chaussée dans les gorges de Saorge en 1959. (Collection JL Taylor)

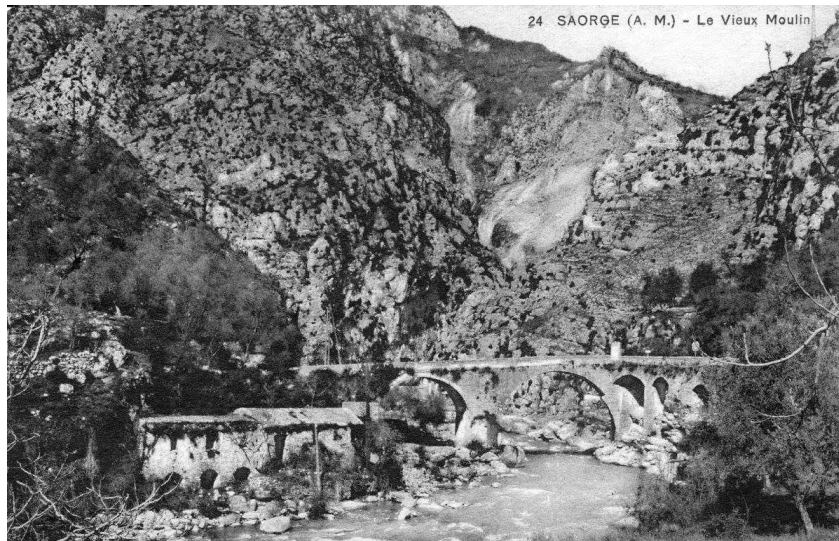


Eboulement dans les gorges de Saorge en 1959. (Collection JL Taylor)

Pont du Commun

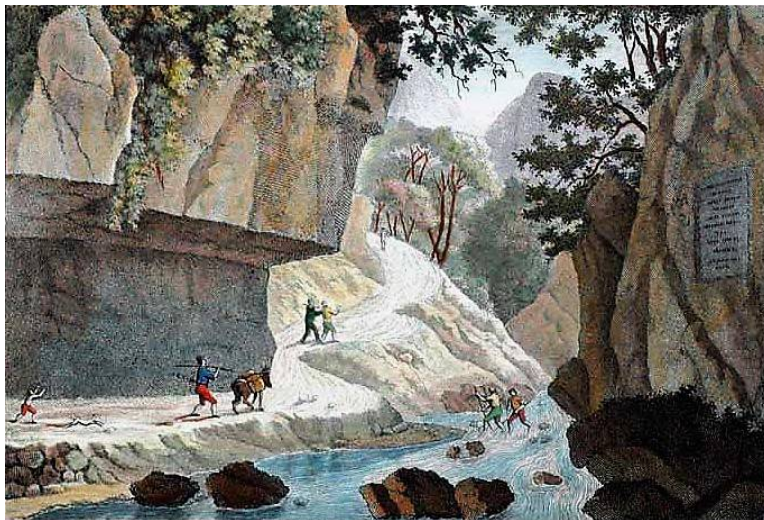


Gravure représentant le pont du Commun alors à dos d'âne (époque Paganino del Pozzo ?) et à l'arrière la route ducale dans les gorges de Nocé. (Collection Maurice Bonfante / Gabert et Botton)

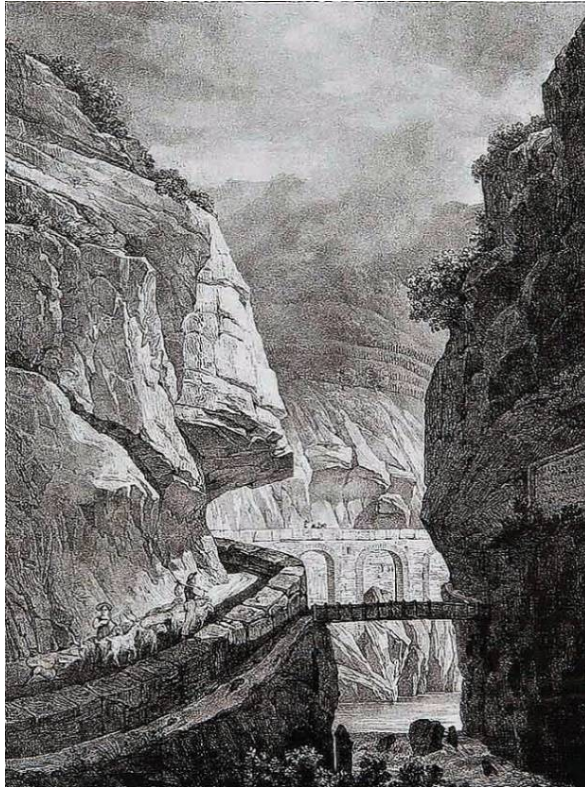


Pont du Commun au sud des gorges de Nocé au début du XXe siècle. Le pont fut dynamité pendant la guerre, et jamais remplacé car devenu inutile. (Collection JL Taylor)

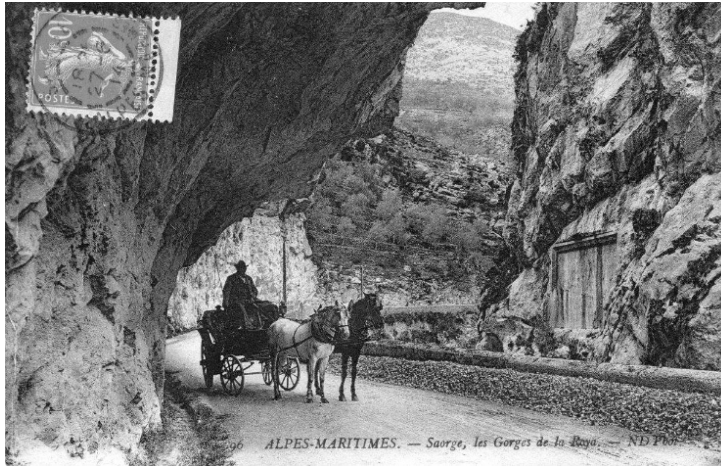
Gorges de Nocé



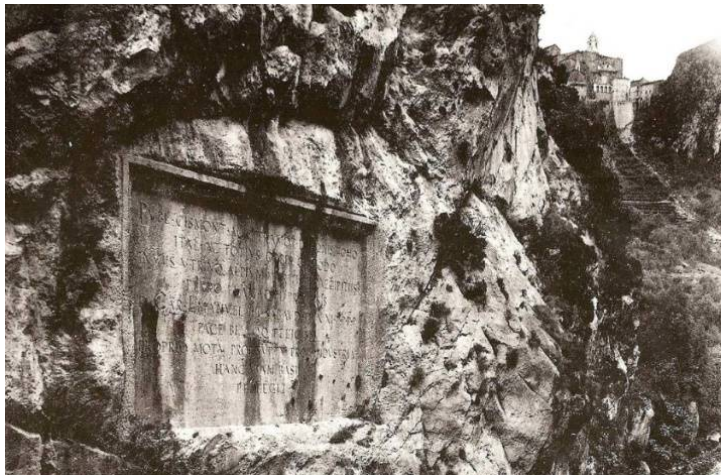
Vue de la voie ducale ouverte dans les gorges de Nocé après 1592. Gravure colorisée. (Source non identifiée)



Voie de la route royale dans les gorges de Nocé vers 1820. On observe que la falaise a été à nouveau creusée et la chaussée remontée à l'abri des crues. Il s'agirait peut-être encore de la configuration de la voie améliorée en 1784. On observe le canal d'irrigation de Nocé qui franchit la rivière, puis longe la route. (Gravure Francesco Gonin)

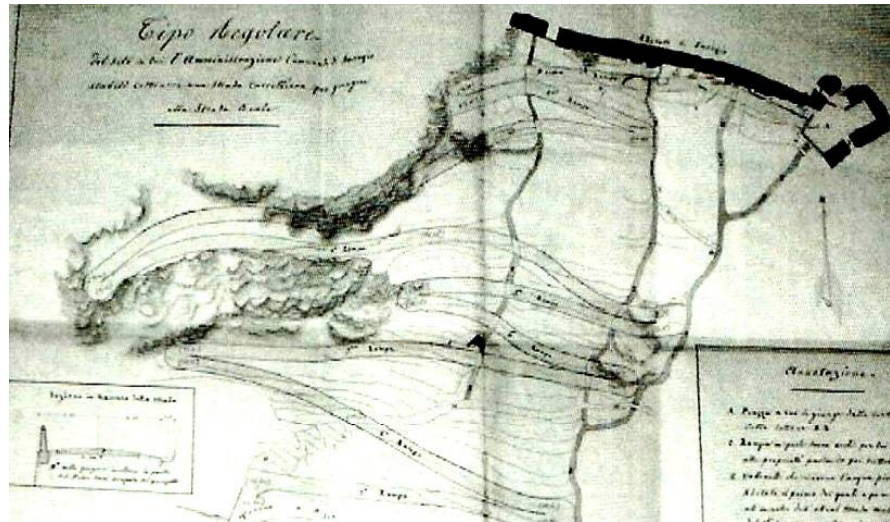


Route des gorges de Nocé en 1905. (Collection JL Taylor)

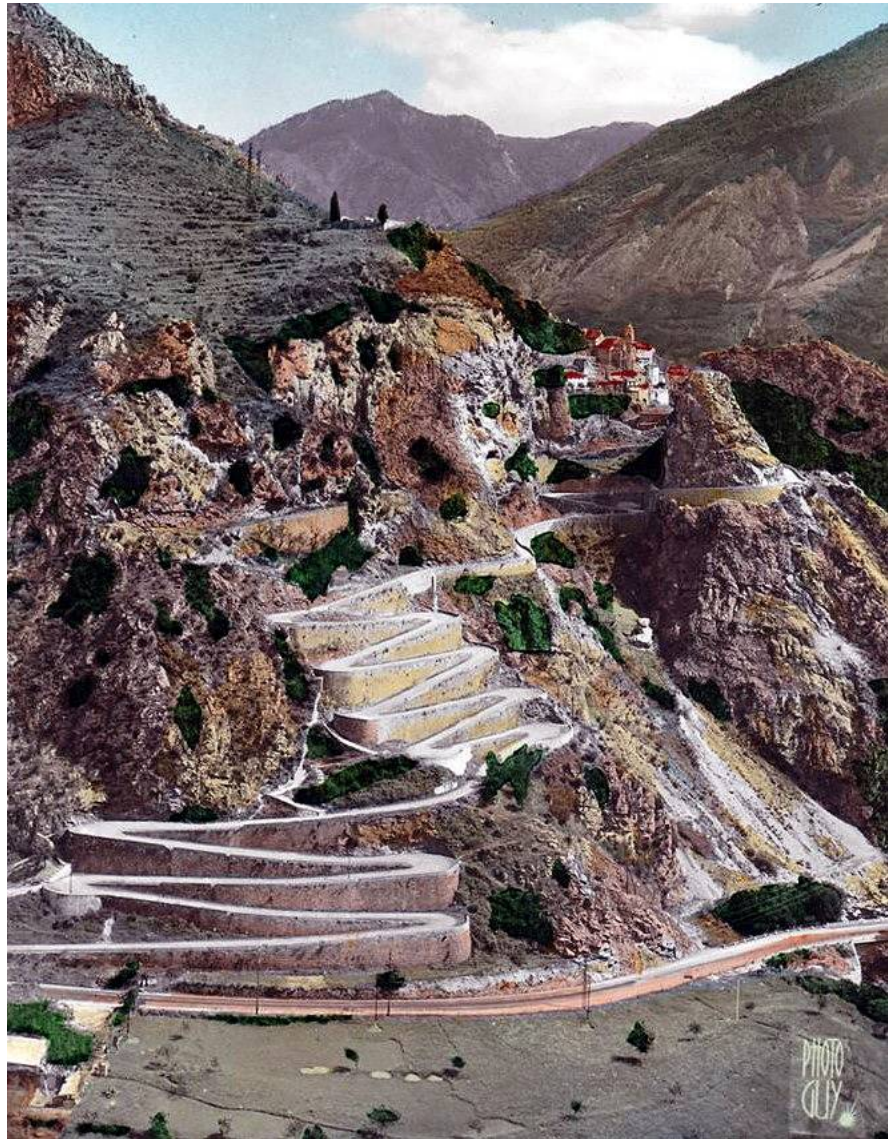


Vue ancienne de la plaque de Charles-Emmanuel 1er. Au fond, Saorge. (Source non identifiée)

Route d'Ambo

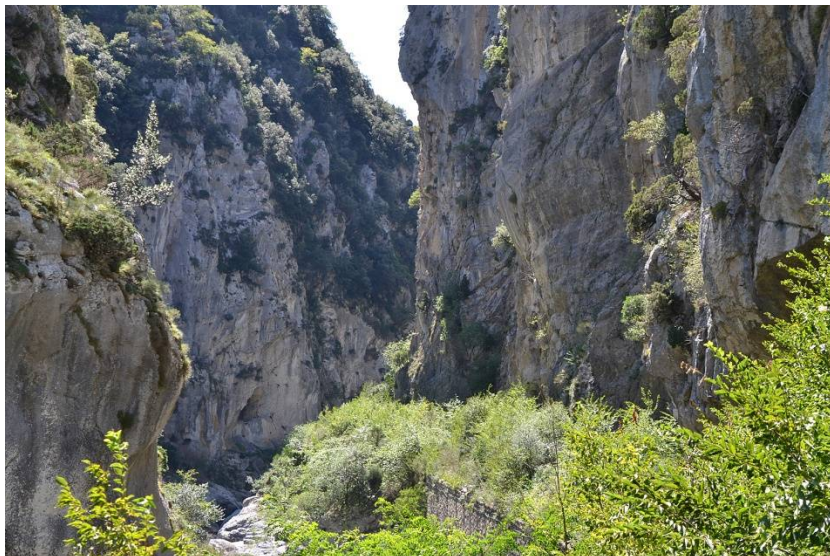


Tracé du projet initial de la route d'Ambo à Saint-Roch / Saorge. (Collection ADAM)

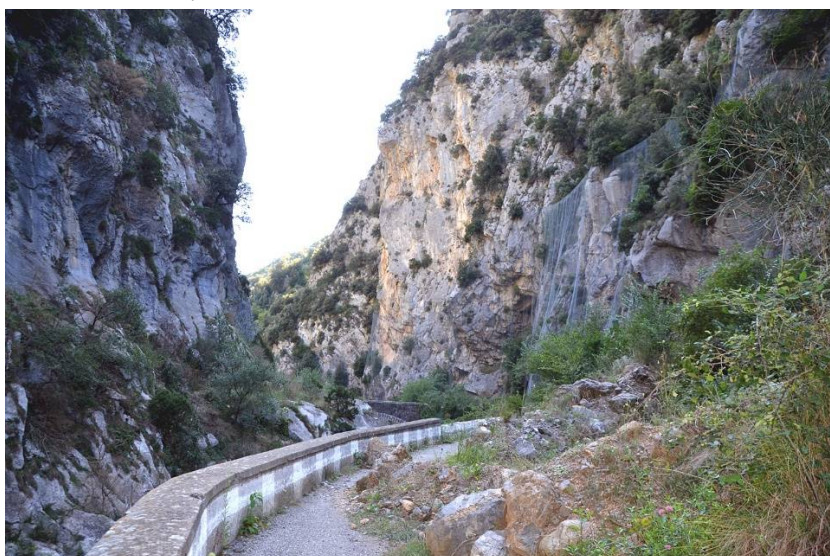


Vue non datée de la route d'Ambo à Saint-Roch (nord du village de Saorge). (cliché © Photo Guy).

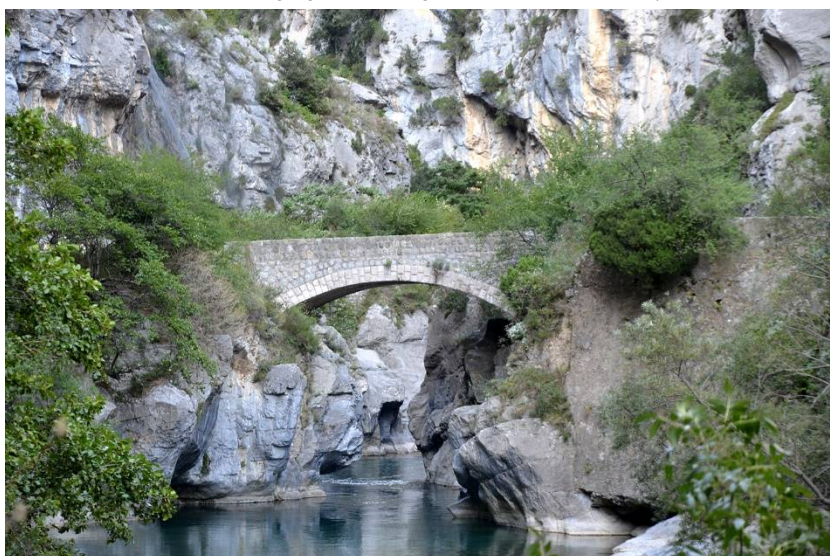
Vues actuelles Gorges de Saorge



Vue de l'ancienne route des gorges de Saorge, couverte de déblais, qui se sont végétalisés. (cliché © Patricia Balandier)



Vue de l'ancienne route des gorges de Saorge, couverte de déblais. (cliché © Patricia Balandier)



Pont de Gémion. (cliché © Patricia Balandier)

Gorges de Nocé



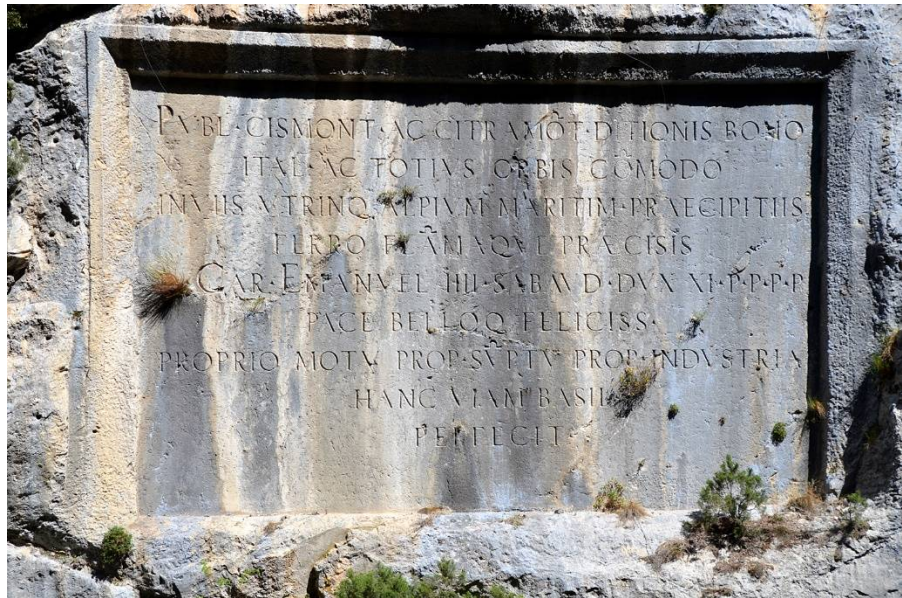
Passage de la route dans les gorges de Nocé. (cliché © Patricia Balandier)



Soutènement de la route des gorges de Nocé. (cliché © Patricia Balandier)



Plaque commémorant les travaux de Charles-Emmanuel 1^{er} dans les gorges de Nocé. (cliché © Patricia Balandier)



Détail de la gravure de la plaque de Nocé. (cliché © Patricia Balandier)



Plaque de 1784 vandalisée par les Révolutionnaires français evr 1794, entre la sortie nord du tunnel moderne et une ancienne tentative de percement. (cliché © Patricia Balandier)



Vestiges de la plaque de 1784 dont les lettres en bronze ont été pillées par les Révolutionnaires français. (cliché © Françoise Thurel / DRAC PACA)

Route d'Ambo



Vue de la route d'Ambo depuis la sortie nord des gorges de Nocé. (Cliché © Patricia Balandier)



Vue de la route d'Ambo depuis le chemin de Malmort. (Source non identifiée)



Vue des lacets de la route d'Ambo. (cliché © Vincent Jacques / Drône de Regard)



Vue zénithale des lacets de la route d'Ambo. (cliché © Vincent Jacques / Drône de Regard)

**Schémas explicatifs
et autres illustrations**

PUBL. CISMONT AC CITRAMONT DITIONIS BONO
ITAL. AC TOTIUS ORBIS COMMODO
INVIIS UTRINQ. ALPIUM PRAECIPITIS
FERRO FLAMMAQUE PRAECISIS
D. CAR. EMANUEL IIII SABAUD DUX XI P.P.P.P.
PACE BELLOQ. FELICISS
PROPRIO MOTU PROP. SUMPTU PROP. INDUSTRIA
HANC VIAM BASIL
PERFECIT

Texte de la plaque gravée en l'honneur de la route ducale de Charles-Emmanuel 1^{er}.

Unissant les deux versants des monts pour le bien public, l'autorité, l'utilité de l'Italie et de tout le globe, et dépit des précipices alpins qu'il réduisit par le fer et le feu, Charles-Emmanuel IIII (sic), XI^e duc de Savoie, prince prévoyant, père de son peuple, comblé dans la paix comme dans la guerre, de sa propre initiative, de sa propre science, de ses propres ressources, réalisa cette route royale.

VICTORIUS AMEDEUS III REX SARDINIAE
UTILITATI PUBLICAE SEMPER INTENTUS
AD EXPEDITIOREM PER. PROVIN. SUBALP. INALPINASQUE
MERCIIUM COMPORTATIONEM AB ORA MARITIMA
SINGULARI PROVIDENTIA ET MIRA CONSTANTIA
VIAM HANC A CAROLO EMAN. I SABAUDIAE DUCE
SARCINARIIS IUMENTIS PRIDEM APERTAM
RUPIBUS EXCISIS ASPERRIMIS MONTIUM IUGIS AEQUATIS
PONTIBUS IMPOSITIS AGGERRIBUS SUBSTRUCTIS
LATAM PED. XVIII AGENDIS VEHICULIS APTISSIMAM
ET IN PLANITIEM FERRE REDACTAM
A LUMONE MP. XLV NICOEAM USQUE
DEDUXIT MUNIVIT

(suit une liste de noms de dignitaires puis)

PETRUS ANTONIUS CAPPELLINI
ARCHITECTUS OPUS LINEAMENTAS
DESIGNAVIT ET CONFICIENDUM
SUSCEPIT

—
FECIT ANNO M D CC LXXX IV

Texte (détruit) de la plaque installée en 1784 en l'honneur de la route royale de Victor-Amédée III.

Victor-Amédée, roi de Sardaigne, toujours attentif à l'intérêt public, afin de rendre plus rapide le transport marchandises depuis la mer, à travers les provinces subalpines, par un acte de singulière prévoyance et une admirable persévérance, a réparé et mené à bon terme cette route autrefois ouverte par Charles-Emmanuel 1^{er} duc de Savoie, pour les bêtes de somme et les voitures. Il a rabaissé les cîmes très âpres des monts, jeté des ponts, bâti des murs, l'élargissant à 18 pieds pour la rendre apte à recevoir des véhicules, et l'aplanissant de Limone jusqu'à Nice sur 45 mille pas.

Outils informatifs complémentaires

- Bibliographie** Botton Charles et Gaber Jean, *Histoire de Saorge et Fontan*, Les Editions du Cabri, Breil-sur-Roya, 2009.
- Notices d'archives** Non identifiée.
- Liens internet** [Plaques commémoratives](#)
- Patrimoines Vermenagna-Roya corrélés** Ca et ancienne route du col de Tende (versant Roya)
Vestiges de voies mulésières historiques à Breil
Muletiers de Tende et fête de la Saint-Eloi
Pont du Coq à La Brigue
Village de Fontan.
- Historique de la fiche** Conception originale : Patricia Balandier, le 31 août 2018.
Mise à jour :