

Informations sécurité

Météo

Site internet: www.meteo.nc – Répondeur: 36 67 36
Bulletin par météo fax au 36 67 37

En cas d'accident

- **Garder son calme**, ne pas céder à la panique.
- **Protéger** : éviter le sur-accident; mettre le groupe et la victime en sécurité.
- **Alerter** : estimer la situation. Décrire les lieux : nom de l'itinéraire, nature du terrain : crête, vallée, sous-bois, etc. ; numéro de la dernière borne passée (les itinéraires et hélicoptères sont équipés de bornes numérotées); sens de progression et, si possible, coordonnées GPS. Attendre les instructions du service de secours.
- **Secourir** : pratiquer les gestes de premier secours. En cas de secours hélicoptéré, se rendre visible.

Les numéros utiles (gratuits)

15 SAMU (problème médical) – **16** Secours en mer
17 Gendarmerie – **18** Pompiers



Photo M. Dossiane

Catégories d'itinéraire FFRP

GR Itinéraires de Grande Randonnée linéaires qui traversent plusieurs régions d'un pays, en plusieurs jours. Balisés par deux rectangles superposés de couleur blanche et rouge.

PR Itinéraires de Promenade et de Randonnée d'une journée maximum. Balisés par un rectangle de couleur jaune.

Balilage **PR**



Bonne direction



Tourner à gauche



Tourner à droite



Mauvaise direction

Sentier de la Source

Ce sentier en boucle chemine paisiblement dans le maquis et sous de grands arbres de la forêt primaire, puis redescend en longeant la Rivière Bleue. Les sites de pique-nique et de baignade sont nombreux.

> Une partie du parcours est commune au GR® NC1. Double balisage.



Situation : Parc Provincial de la Rivière Bleue, au Nord-Est de Nouméa par les RP 1, RP 3, direction Pont Pérignon (parking), puis navette (service payant) ou VTT personnel (22 km A.R.)

Parking : Pont Pérignon (GPS : 675 578 – 7 551 735 ; alt. 173 m)

Durée : 1 h 30 min

Distance : 3,8 km

Dénivelée cumulée à la montée : 157 m

Altitude min. : 183 m

Altitude max. : 252 m

Niveau : facile

Difficultés : traversée de plusieurs creeks dont l'un est envahi de gros moellons très glissants (point 1). Dangereux par temps de pluie.

Coordonnées GPS : UTM/WGS 84

Sites internet

province-sud.nc

www.destinationprovincesud.nc

Où s'informer ?

Point I Yaté

Tél. 46 20 65

Courriel : pitgsya@mls.nc

Antenne Territoriale du Grand Sud

Tél./Fax 43 61 24

Courriel : parcrivierebleue@province-sud.nc

Direction des Sports et des Loisirs (DSL)

Centre administratif de la province Sud (CAPS)

6, route des Artifices – Baie de la Moselle

Tél. 20 48 50 – Fax 20 30 16 – Courriel : dsl.contact@province-sud.nc



Agréé par la



Photo M. Dossiane

SENTIER DE LA SOURCE

PR



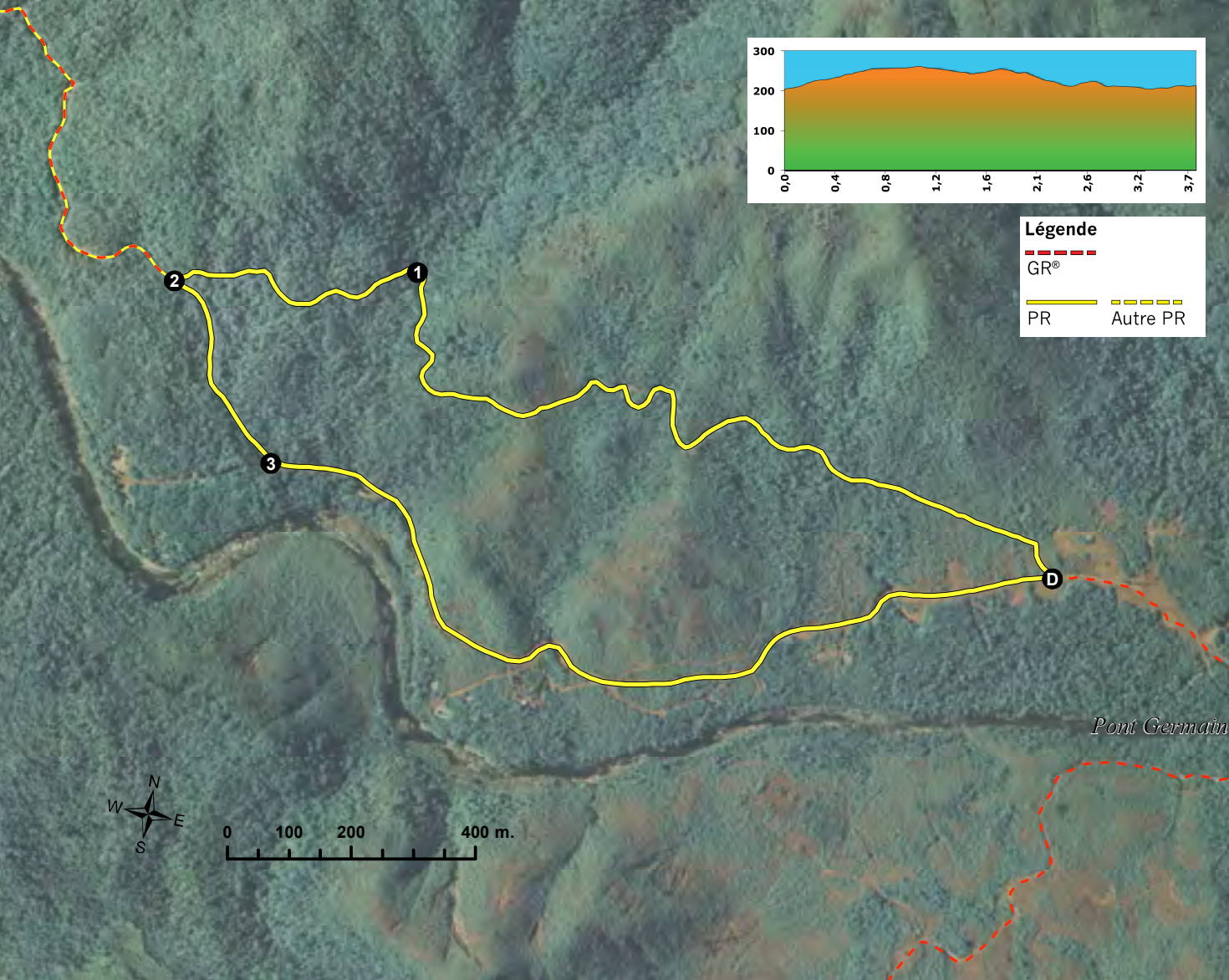


Photo M. Dossdane

Prendre à gauche sur la piste principale. Descendre facilement vers le Sud-Est pour atteindre une intersection.

3 Piste du vieux refuge de la Rivière Bleue (GPS : 669 267 – 7 555 484) (point d'eau, WC, accès à la rivière) : continuer en suivant la piste carrossable vers le Sud-Est, puis vers l'Est, et rejoindre le parking de départ (plusieurs aires de pique-nique avec farés, tables et accès à la rivière jalonnent le bord de la piste).

DESCRIPTION DU PARCOURS

Du Pont Germain (GPS : 670 923 – 7 555 020), marcher 500 m vers le Nord-Ouest. À l'intersection, prendre à droite et ignorer la piste de gauche conduisant à l'ancien refuge de la Rivière Bleue. Le panneau d'information se trouve un peu plus loin, sur votre droite (GPS : 670 538 – 7 555 292 ; alt. 195 m).

D **Départ** : quitter la route principale pour partir vers le Nord-Ouest (GR® NC1, double balisage). Le sentier emprunte une ancienne piste de débardage qui monte en pente douce au pied de la Montagne Bleue (Gwé Buru) (alt. 940 m). Traverser

plusieurs petits creeks et atteindre un thalweg plus marqué que les autres.

1 **Creek** (GPS : 669 514 – 7 555 788 ; alt. 275 m) : franchir les éboulis rocheux qui encombrant le lit (⚠ attention, très glissant et dangereux par fortes pluies). Atteindre la piste principale.

2 **Intersection** (GPS : 669 118 – 7 555 785 ; alt. 233 m) : quitter le GR® NC1.

> La piste barrée par un madrier, à droite, conduit vers la haute Rivière Bleue, la Grande Cascade, le refuge des Tristaniopsis et celui de la Mine Soleil.

Photo J.-F. Clair



Drosera

Photo J.-F. Clair



Nepenthes

DES PLANTES BIEN ÉTRANGES...

Drosera neocaledonica et *Nepenthes vieillardii* sont des plantes carnivores communes qui intriguent et titillent l'imagination. Les *Nepenthes*, aussi appelées « gourdes du mineur », sont des pièges redoutables pour les insectes : le bord de l'urne est comme ciré, ce qui provoque la chute des insectes imprudents. Les poils et les barbes rendent vaine toute tentative de remontée. Les glandes digestives sécrètent un suc qui noie les proies, lesquelles sont ensuite digérées en quelques heures. Les *Drosera* sont également des plantes « tueuses ». À l'extrémité de leurs petits poils rouges, elles produisent un faux nectar qui attire les insectes. Ils s'engluent et s'épuisent rapidement : les *Drosera* replient alors ces poils qui produisent un suc très actif leur permettant de digérer les insectes.

