

En suivant la flèche vous rejoindrez les ruines du temple.

Durant ce parcours, 7 panneaux vous donneront des informations sur la vie passée et présente d'Izernore.

Dans le texte de ces panneaux se trouvent les réponses aux questions ci-dessous.

En trouvant toutes les réponses, réussirez-vous à compléter le texte que le petit tailleur de pierre a effacé en partie sur la page de couverture ?



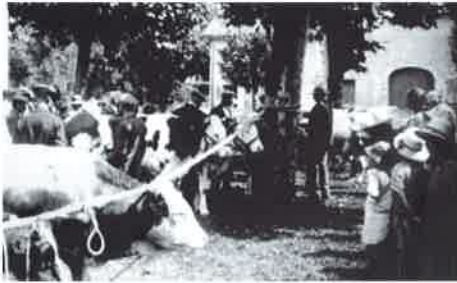
1/ L'église.

La pierre sacrée.

Ces trois saints sont appelés généralement les Pères du Jura. Les chapelles de l'église portent leur nom et des vitraux leur sont dédiés... Qui sont-ils ?

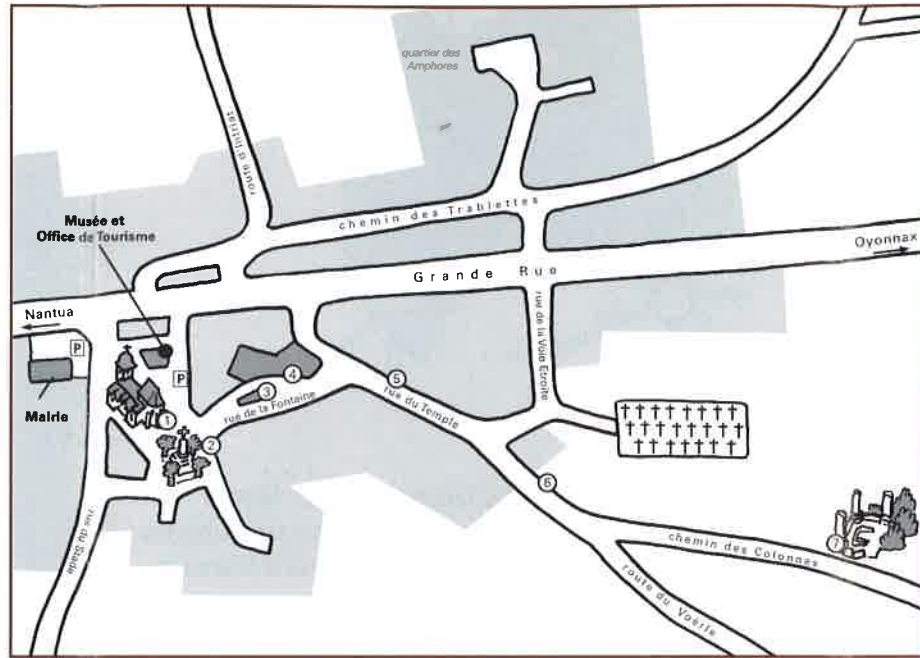
2/ La croix. La pierre réutilisée.

On a retrouvé à cet endroit des tombes mérovingiennes. Après avoir été le «Champ des morts», quels événements ont été organisés sur cette place ?



3/ La fontaine. La pierre mouillée.

L'eau, source de vie et d'énergie... La fontaine est la dernière source du village qui se tarit en période de sécheresse. Quant à l'Oignin, il a été aménagé très tôt pour produire de l'hydroélectricité. Qu'a-t-on construit sur cette rivière ?



4/ Le centre équestre. La pierre taillée.

Le centre équestre d'Izernore propose des cours et des promenades mais aussi des compétitions de saut d'obstacles pour cavaliers confirmés. Comment s'appellent ces rencontres sportives ?



5/ Rue du temple. La pierre renovée.

A Izernore s'est installée la première usine de fabrication de balles de ping-pong en 1928. A quel type d'industrie cette activité appartient-elle ?



7/ Le temple. La pierre ruinée.

A l'époque romaine, les habitations, commerces et ateliers s'étendaient depuis l'église jusqu'aux confins du village actuel.

Comment appelle-t-on un bourg de cette période ?

6/ Les pierres plantées. La pierre brûlée.

Pendant la guerre 1939-1945, Izernore a accueilli le Q.G. du colonel Romans-Petit. Que dirigeait ce chef de la Résistance ?

