

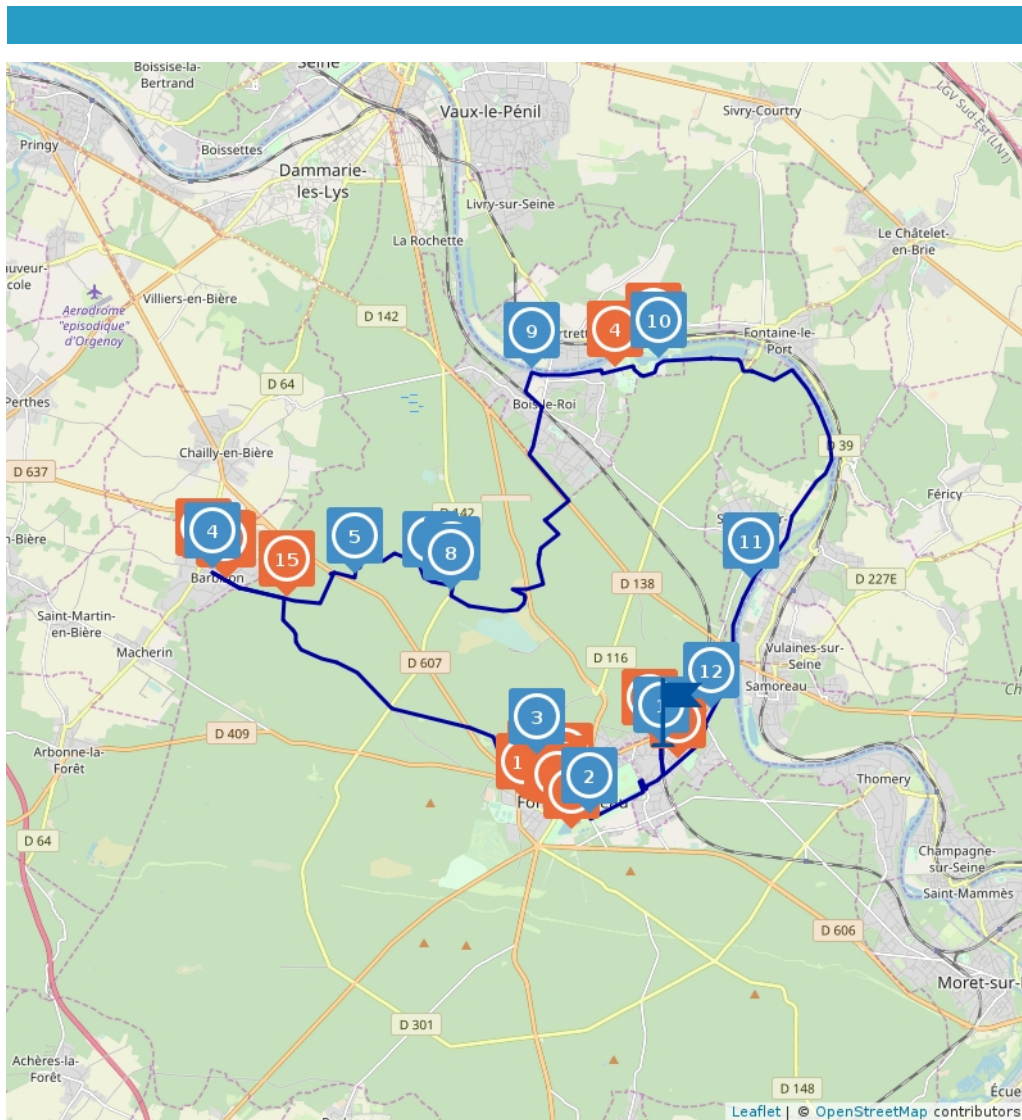
De Fontainebleau à Barbizon, entre Seine et forêt à vélo

Proposé par :

Seine et Marne Attractivité

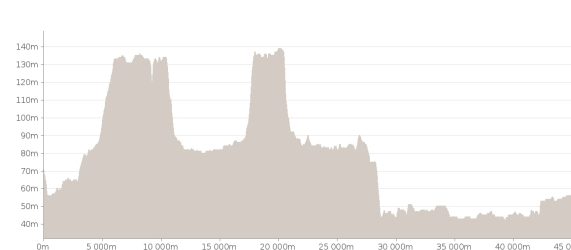
"Ce PDF a été généré à partir de Cirkwi, la plateforme de partage d'activités touristiques qui vous fait voyager"

www.cirkwi.com/circuit/50739



Ce circuit est composé de
20 points d'intérêt et de **12 infos parcoures**

Cet itinéraire vous est fourni à titre indicatif. Cirkwi ne certifie pas la fiabilité des informations contenues dans les textes, cartes ou photos de cet itinéraire. Retrouvez plus d'infos sur www.cirkwi.com



43.29 km

Velo Route : 5h0

maxi 139 m

mini 42 m



413 m

413 m

Balade à vélo entre Seine et forêt, à la découverte de Fontainebleau et de son château majestueux, du village des peintres Barbizon, et des affolantes des bords de Seine. Circuit idéal pour un week end nature à vélo. Cette excursion vous offre une échappée verte au cœur de la nature à travers la forêt d'exception de Fontainebleau pour vous conduire ensuite vers la "Maison des Siècles", le château de Fontainebleau. Ensuite, vous partirez à la découverte du village des peintres paysagistes de Barbizon et de leurs motifs. La suite de votre périple vous conduira vers la vallée de la Seine en traversant la plaine de la Bière. Un



Mise à jour le 06/12/18 par Seine et Marne Attractivité et généré par www.cirkwi.com

itinéraire, accessible aux plus jeunes, mais qui n'est pas goudronné en intégralité. Circuit idéal pour un séjour vélo 2 jours, avec étape à Bois-le-Roi

Contact :

Téléphone : 01 60 39 60 39

Email : info@attractivite77.fr

Site web :



<https://baladnature77.cirkwi.com/#!page=circuit&id=50739&langue=fr>
<https://www.seine-et-marne-attractivite.fr/>

Facebook : <https://www.facebook.com/77attractivite/>

Période d'ouverture :

Toute l'année.

Bons Plans :

- Respectez le Code de la Route et soyez vigilants sur les routes, particulièrement aux intersections, aux traversées de routes départementales et sur les ponts. Pour cela, lisez attentivement le guide qui est proposé pour chaque itinéraire ;
- Portez un casque à votre taille. De nuit ou par mauvais temps, portez des gilets fluo à bandes réfléchissantes et ayez un éclairage efficace.
- Restrictions pour les enfants de moins de 12 ans : vérifiez que le circuit que vous souhaitez emprunter soit bien adapté.
- Après un pique-nique, ne laissez aucun déchet, et respectez la flore et la faune sauvage.
- Vérifiez avant le départ que la batterie de votre smartphone ou de votre tablette soit suffisamment chargée. Prévoyez un chargeur afin de pouvoir, le cas échéant, la recharger ;
- Vous avez constaté une anomalie, un problème sur le parcours, n'hésitez pas à nous écrire, vos observations nous sont précieuses ;

Cet itinéraire vous est fourni à titre indicatif. Cirkwi ne certifie pas la fiabilité des informations contenues dans les textes, cartes ou photos de cet itinéraire. Retrouvez plus d'infos sur www.cirkwi.com

Plus d'informations :

<https://base.apidae-tourisme.com/objet-touristique/788370/>



1

14 rue de la Paroisse
77300 Fontainebleau

Commerces, Location

A la Petite Reine, Cycles Daniel Reine

"A la Petite Reine" est installé à Fontainebleau depuis plus de 30 ans et uniquement consacré au Vélo... Locations, acquisitions, réparations... Large gamme pour petits et grands, de l'utilisateur au quotidien jusqu'au passionné de vélos, afin de trouver celui qui correspondra le mieux à vos besoins. De plus, vous trouverez les accessoires et vêtements utiles à votre usage.



Période d'ouverture :

Du 01/01 au 31/12 de 9h à 19h30.

Fermé le lundi.

Fermetures exceptionnelles les Lundi de Pâques et Lundi de Pentecôte.

Du mardi au samedi : 9h/19h30

Dimanche : 9h/18h

Jours fériés : 9h/18h.

Plus d'informations :

<https://base.apidae-tourisme.com/objet-touristique/723352/>

Matériel proposé :

Location de VTT

Contact :

Téléphone : 01 60 74 57 57

Email : contact@alapetitereine.com

Site web : <http://www.alapetitereine.com>

2

77630 Barbizon
Altitude : 82m

Monuments et Architecture, Lieux historiques

Barbizon

Le village des impressionnistes... Au temps des peintres paysagistes du XIX^e siècle, Barbizon fut un modeste hameau mais la gloire de "l'École de Barbizon" a depuis fait connaître le nom du village à travers le monde entier... L'expression d'École de Barbizon n'a été employée qu'à la fin du XIX^e siècle, vingt ans après la mort des maîtres les plus célèbres du lieu. Historiquement, elle correspond à la génération d'artistes de 1830 qui disparaîtra vers 1875 en ouvrant la voie aux Impressionnistes. Ces artistes sont dans leur majorité des peintres paysagistes et animaliers qui, déçus par l'enseignement de l'École des Beaux-Arts et les refus du jury du Salon de 1831 à 1847 environ, décident d'aller surprendre "la Nature chez elle". Parmi les plus célèbres, citons Jean-François Millet, Camille Corot ou encore Théodore Rousseau. La visite de Barbizon ne saurait manquer un détour par le Musée Départemental de l'École de Barbizon "Auberge Ganne" et son annexe la maison - atelier Théodore Rousseau, la maison - atelier Jean-François Millet (collection privée), ou le parcours "Sur les pas des peintres".



Plus d'informations :

<https://base.apidae-tourisme.com/objet-touristique/727348/>

Cet itinéraire vous est fourni à titre indicatif. Cirkwi ne certifie pas la fiabilité des informations contenues dans les textes, cartes ou photos de cet itinéraire. Retrouvez plus d'infos sur www.cirkwi.com

Contact :

Téléphone : 01 60 66 41 87

Email : conseil-sejour@barbizontourisme.fr

Site web : <https://www.fontainebleau-tourisme.com/fr/barbizon/>



Mise à jour le 06/12/18 par Seine et Marne Attractivité et généré par www.cirkwi.com

Boudoir Turc de Marie-Antoinette et Joséphine

Après 7 ans de travaux, le boudoir Turc de Marie-Antoinette et Joséphine a réouvert ses portes en mai 2015. Dissimulé dans un entresol du château au-dessus de la chambre de parade de la reine, le boudoir Turc est l'espace d'intimité de Marie-Antoinette à Fontainebleau. Aménagé en 1777 sur des plans de l'architecte Richard Mique et décoré par les frères Rousseau, il témoigne du goût de l'Ancien Régime pour l'Orient. Après la Révolution qui le vida de son mobilier d'origine, il fut remeublé pour l'Impératrice Joséphine, qui y nicha sa chambre à coucher privée, avec des créations de Jacob-Desmalter parées d'étoffes précieuses. Alcôve, miroirs, rideaux actionnés par des poulies... cet ensemble exceptionnel a été restauré grâce au soutien de l'INSEAD et à la générosité des souscripteurs de l'opération « Des mécènes pour Fontainebleau ». Les travaux de restauration ont porté sur ses décors peints, témoins du goût et du raffinement exotique mais aussi sur son mobilier précieux aux étoffes tissées d'or. Particulièrement fragile, le boudoir Turc est à présent intégré à un nouveau circuit de visite dédié à la vie privée des souveraines à Fontainebleau. La visite du boudoir Turc s'effectue en visite guidée **UNIQUEMENT**, par groupe de 7 personnes maximum. Réservations obligatoires. Dans la limite des places disponibles.



Période d'ouverture :

Toute l'année. Tous les jours de 9h30 à 18h.

Fermé le mardi.

Fermetures exceptionnelles les 1er janvier, 1er mai et 25 décembre.

D'octobre à mars : de 9h30 à 17h00.

Bons Plans :

La réservation d'une visite guidée du boudoir donne également accès au château en visite libre dans les mêmes conditions que le Billet Château.

Plus d'informations :

<https://base.apidae-tourisme.com/objet-touristique/739359/>

Contact :

Téléphone : 01 60 71 50 70

Email : reservation@chateaufontainebleau.fr

Site web : <http://www.chateaufontainebleau.fr>

Facebook : <https://www.facebook.com/chateaufontainebleau/>

4

Rue de Tournezy
77590 Bois-le-Roi
Altitude : 48m

Autres

Centre d'hébergement de l'île de loisirs de Bois-le-Roi

Le centre d'hébergement de l'île de loisirs de Bois-le-Roi dispose de 166 lits répartis en trois bâtiments et de 73 lits en roulotte. "Le château" - hébergement de groupes ou de stages sportifs de 44 places en chambres multiples. Cette ancienne demeure de la famille Félix Potin a du caractère. Sa façade nord donne vers la Seine et la grande carrière d'équitation. Le château comporte des chambres de 3 à 9 lits au rez-de-chaussée et au premier étage. Les sanitaires sont situés sur les paliers des chambres. Le rez-de-chaussée est complété par trois salles de 40 à 100 m², dédiées aux scolaires, à la détente ou aux réunions. "La forêt" - hébergement de groupes ou de stages sportifs de 56 places en chambres multiples. Ce bâtiment est situé à proximité du restaurant, du côté de la forêt de Fontainebleau. Il comporte 8 chambres de 6 lits (2 lits à étage et 2 lits en mezzanine) et 4 chambres de 2 lits pour l'encadrement. Les salles de bain homme et femme comportent chacune 4 douches et 3 WC. Le + développement durable : l'eau chaude des sanitaires est obtenue à partir de panneaux solaires "Les abeilles" - hébergement de groupes ou de stages sportifs de 66 places en chambres multiples. Au rez-de-chaussée ce bâtiment comporte 14 chambres (1 de trois lits et 13 de 4 lits). Ces chambres proposent 2 ou 3 lits bas et 1 lit en mezzanine. Chaque chambre comporte une salle de bain avec douche et lavabo. Les WC sont répartis dans les couloirs. Au premier étage 1 chambre de 11 lits convient à l'accueil de groupes ou de randonneurs. Ce bâtiment comporte un hall avec espace muni d'une cheminée et une salle de réunion de 48 m².



Plus d'informations :

<https://base.apidae-tourisme.com/objet-touristique/730266/>

Contact :

Téléphone : 01 64 81 33 00

Site web : <http://www.bois-le-roi.iledeloisirs.fr>

5

77300 Fontainebleau

Monuments et Architecture, Lieux historiques, Château, Eglise & Abbaye

Château de Fontainebleau

Le Château de Fontainebleau ? C'est l'histoire de France ! Ce vaste édifice de style classique et renaissance, n'est pas seulement célèbre pour avoir vécu l'aventure impériale de Napoléon. C'est un château musée qui raconte une multitude d'histoires, où il fait bon s'évader dans le passé mais aussi se promener dans son parc aux larges allées. De Philippe Auguste (XII^e siècle) à Napoléon III (XIX^e siècle), une quarantaine de souverains a marqué l'histoire du château de Fontainebleau. François I^{er} lui a donné son style, Napoléon Bonaparte, sa légende. Synthèse de l'architecture en France, le château aux 1 500 pièces se visite comme on déroule un diaporama des plus grandes heures de notre pays. Les appartements sont ceux des plus grands personnages de la cour : Marie-Antoinette, le Pape Pie VII, Madame de Maintenon, Napoléon I^{er} et Napoléon III... Arpenter ses galeries, c'est retrouver les fastes de François I^{er}. Au détour d'une aile, on découvre le boudoir turc de Marie-Antoinette, le cabinet de travail de Napoléon III ou son splendide théâtre, oublié pendant 150 ans, récemment redécouvert et parfaitement restauré. On reste ébloui par la magnificence des deux chapelles et la richesse des quatre musées, dont le musée chinois de l'Impératrice. Chaque salle du château est l'occasion de découvrir des collections d'exception. Les cours et les jardins suscitent les mêmes admirations : la cour d'Honneur et son fameux escalier en fer à cheval, témoins des adieux de l'Empereur ; le Grand parterre, les jardins, les bassins et leurs carpes, le grand canal... sont l'occasion de déambulations charmantes et surprenantes, y compris en barque et en calèche, sur 130 hectares ! Les plus curieux pourront même survoler le domaine en mongolfière... Les visites en famille se compléteront par la découverte de nombreuses activités culturelles : Serious game, expositions, concerts, spectacles, festivals des arts, conférences, reconstitutions historiques... les programmations sont multiples et se déclinent sans discontinuer. On n'en finit pas de découvrir le Château de Fontainebleau ! Bon plan : pour une visite confortable, le visioguide propose un parcours audio, enrichi de visuels et de commentaires supplémentaires sur les salles et les œuvres.



Période d'ouverture :

Du 01/04 au 30/09 de 9h30 à 18h.

Fermé le mardi.

Fermeture exceptionnelle le 1^{er} mai.

Du 01/10 au 31/03 de 9h30 à 17h.

Fermé le mardi.

Fermetures exceptionnelles les 1^{er} janvier et 25 décembre.

Bons Plans :

OFFRE BALAD'PASS : Gratuité pour le détenteur de la carte.

* Tout porteur de carte Balad'Pass, pour bénéficier de l'offre, doit se présenter accompagné d'au moins un adulte payant plein tarif.

Plus d'informations :

<https://base.apidae-tourisme.com/objet-touristique/670011/>

Contact :

Téléphone : 01 60 71 50 70

Email : reservation@chateaufontainebleau.fr

Site web : <http://www.chateaufontainebleau.fr>

Facebook : <https://www.facebook.com/chateaufontainebleau/>

6

Rue de Tournezy
77590 Bois-le-Roi

Autres, Activités Sportives

Golf de l'Île de loisirs de Bois-le-Roi

Entre Seine et forêt, le golf de l'Île de loisirs de Bois-le-Roi vous accueille sur son magnifique terrain vallonné avec un parcours de 9 trous. Au Golf UCPA de Bois-le-Roi, progressez grâce au parcours niché dans un milieu naturel et préservé, idéal pour apprendre à frapper votre première balle ou vous perfectionner. Un parcours de 9 trous homologué par 34 "LE PICVERT", un pitch and putt homologué (ouvert occasionnellement) "LA SITELLE" et un parcours "DRAPEAU" pour les jeunes joueurs vous attendent. Unique en Seine-et-Marne : un practice sur eau (20 postes dont 18 couverts). Goûtez au plaisir de taper des balles face à l'eau. Des cibles flottantes vous permettent de juger de la longueur ou de la direction de vos coups. 3 lignes d'eau délimitent 2 fair ways virtuels de 180 mètres de long et 50 de large. Rafraîchissement et restauration rapide attendent les plus gourmands au club house. La boutique du golf, quant à elle, vous propose gants, balles et polos, location de clubs et de chariot de golf.

**Période d'ouverture :**

Du 01/05 au 31/10, tous les jours de 9h à 18h30.
Samedi, dimanche et jours fériés de 8h30 à 19h30.

Du 01/11 au 30/04 de 9h à 17h30.
Fermé samedi et dimanche.

Plus d'informations :

<https://base.apidae-tourisme.com/objet-touristique/701022/>

Contact :

Email : contact@bois-le-roi.iledeloisirs.fr

Site web : <http://www.bois-le-roi.iledeloisirs.fr>

7

Hostellerie de la Clé d'Or 73 Grande rue
77630 Barbizon
Altitude : 82m

Hôtels

Hostellerie de la Clé d'Or

Situé en face de l'auberge de Ganne, dans le charmant village de Barbizon, cet ancien relais de poste abrite depuis un siècle une hôtellerie de charme. Aux beaux jours, dans le jardin, en hiver, près de la cheminée, le chef vous propose une cuisine traditionnelle de saison.



Période d'ouverture :

Toute l'année.

Plus d'informations :

<https://base.apidae-tourisme.com/objet-touristique/724896/>

Contact :

Téléphone : 01 60 66 40 96

Email : barbitio@orange.fr



8

1 place du Général de Gaulle
77300 Fontainebleau
Altitude : 78m

Hôtels

Hôtel de Londres

Depuis 1850, hôtel de charme avec chambres ayant vue sur le château de Fontainebleau, Un accueil chaleureux et un service de haute qualité sont de mise au sein de notre hôtel. Un hôtel familial depuis trois générations, où chic, charme et convivialité sont au programme.



Période d'ouverture :

Toute l'année.

Plus d'informations :

<https://base.apidae-tourisme.com/objet-touristique/725024/>

Classement et capacité :

3 étoiles

Contact :

Téléphone : 01 64 22 20 21

Fax : 01 60 72 39 16

Email : hdelondres1850@aol.com

Site web : <http://www.hoteldelondres.com>



9

18 rue Ferrare
77300 Fontainebleau
Altitude : 83m

Hôtels

Hôtel Ibis Fontainebleau

Situé en plein centre ville, l'hôtel se trouve à deux pas de tous les commerces, à 300 m du château et à quelques pas d'une des plus célèbres forêts d'Europe. Les groupes sont acceptés



Période d'ouverture :

Toute l'année.

Plus d'informations :

<https://base.apidae-tourisme.com/objet-touristique/729831/>

Classement et capacité :

3 étoiles

86 chambres classées

Contact :

Téléphone : 01 64 23 45 25

Fax : 01 64 23 42 22

Email : H1028@accor.com

Site web : <http://www.ibishotels.com>



10

22 Grande Rue
77630 Barbizon
Altitude : 83m

Hôtels

Hôtellerie du Bas-Bréau

A une demi-heure de Paris, l'Hôtellerie du Bas-Bréau, s'étend sur un hectare. Une situation idéale aux abords de la capitale pour profiter de la nature en toute sérénité. Séminaires et réunions haut de gamme dans cette auberge de luxe, de réputation internationale où le charme bucolique et le raffinement sont harmonieusement mêlés. C'est ici que Margaret Thatcher, succombant au charme français, a dit: oui ! à l'Europe.



Période d'ouverture :

Du 01/01 au 31/12.

Classement et capacité :

4 étoiles

16 chambres classées

Plus d'informations :

<https://base.apidae-tourisme.com/objet-touristique/724797/>

Matériel proposé :

Prêt de vélos

Conditions d'accueil des animaux :

16

Contact :

Téléphone : 01 60 66 40 05

Email : basbreau@wanadoo.fr

Site web : <http://www.bas-breau.com>



11

41 rue Royale
Fontainebleau
Altitude : 83m

Hôtels

Hôtel Mercure Château de Fontainebleau

Hôtel 4 *, la plus grande capacité hôtelière de la ville. Entièrement rénové, l'hôtel est moderne, dispose d'un parking privé, d'un jardin, d'une terrasse et d'une piscine chauffée semi-couverte. A 10 mn à pied du château, il est idéalement situé entre calme et proximité du centre ville. La nouvelle identité de l'hôtel Mercure Château de Fontainebleau s'est réappropriée le symbole du cheval, avec une métamorphose subtile, décalée et résolument moderne, apportant aux espaces communs une ambiance design, conviviale, aérée et chaleureuse. Une hôtellerie qui casse les codes traditionnels et qui incarne la convivialité et l'esprit de partage. Plus qu'un hôtel et restaurant, un nouveau lieu de vie et de détente... Evadez-vous chaque jour dans le restaurant bar lounge et profitez de rendez-vous hebdomadaires dès 19h : - Jeudi : soirée Jazz - Vendredi et Samedi : spectacle selon programmation A vous les grasses mat' ! Découvrez le Brunch au Mercure Château de Fontainebleau, tous les dimanches de 11h30 à 14h30 (sur réservation).



Période d'ouverture :

Du 01/01 au 31/12.

Classement et capacité :

4 étoiles

97 chambres classées

Plus d'informations :

<https://base.apidae-tourisme.com/objet-touristique/725133/>

Contact :

Téléphone : 01 64 69 34 34

Fax : 01 64 69 34 39

Email : h1627@accor.com

Site web : <http://www.mercure.com/fr/hotel-1627-hotel-mercure-royal-fontainebleau/index.shtml>



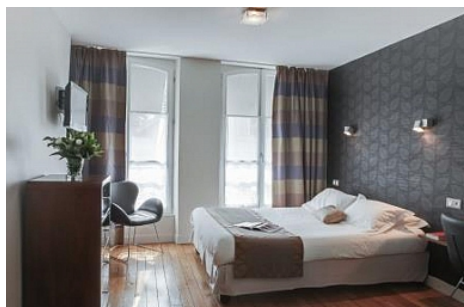
12

112-122 rue de France
77300 Fontainebleau

Hôtels

Hôtel Victoria

L'hôtel Victoria est composé de 2 belles et vastes demeures de caractères, le 112 et le 122 reliées entre elles par un charmant parc privé. Dans ce cadre exceptionnel, l'hôtel propose des chambres personnalisées et décorées avec soin, alliant subtilement le charme du passé et les avantages de la modernité.



Période d'ouverture :

Toute l'année.

Plus d'informations :

<https://base.apidae-tourisme.com/objet-touristique/724847/>

Classement et capacité :

3 étoiles

35 chambres classées

Contact :

Téléphone : 01 60 74 90 00

Fax : 01 60 74 90 10

Email : resa@hotelvictoria.com

Site web : <http://www.hotelvictoria.com>

Matériel proposé :

Prêt de vélos



13

Ibis budget Hôtel 46 avenue Franklin Roosevelt
77210 Avon
Altitude : 86m

Hôtels

Ibis Budget Fontainebleau - Avon

Aux portes de Paris, L'Ibis Budget Fontainebleau-Avon est situé à 4 kilomètres du château de Fontainebleau et de son centre ville, à 5 kilomètres du Grand Parquet. 72 chambres climatisées, style cocon pour 1,2 ou 3 personnes à un prix économique avec salle de bain et WC, couette, TV - TNT , wifi offerte et parking fermé. Petit-déjeuner buffet à volonté et à prix malin à déguster en terrasse aux beaux jours.



Période d'ouverture :

Du 01/01 au 31/12.

Classement et capacité :

2 étoiles

72 chambres classées

Plus d'informations :

<https://base.apidae-tourisme.com/objet-touristique/724926/>

Contact :

Téléphone :

0 892 68 07 94

01 64 23 40 04

Fax : 01 60 71 51 98

Email : h2720@accor.com

Site web :

<http://www.ibis.com>

<https://www.accorhotels.com/fr/hotel-2720-ibis-budget-fontainebleau-avon/index.shtml>

Conditions d'accueil des animaux :

5 supplément

14

Place du Général de Gaulle
77300 Fontainebleau
Altitude : 69m

Parcs & Jardins

Les cours, jardins et parc du château de Fontainebleau

Les extérieurs du château comprennent 3 jardins : le jardin de Diane, le jardin Anglais et le Grand Parterre. Sur 130 hectares, on peut observer l'évolution de l'art des jardins, illustrée par le Grand Parterre, le jardin à la française dessiné par Le Nôtre, l'étang des Carpes, le jardin anglais, créé sous le premier Empire, le jardin de Diane et le parc d'une superficie de 84 ha avec des allées rectilignes, le canal de 1200 m de long construit sous Henri IV et des essences exotiques. 4 cours : la cour Ovale, la cour de la Fontaine, la cour d'Honneur constituant l'entrée principale du château et la cour des Offices. Le parc est ouvert toute l'année, 24h/24h et permet de relier Fontainebleau à Avon. Déployant ses divers corps de bâtiments entre quatre cours principales et trois jardins, le château de Fontainebleau aligne ses longues façades d'architectures et d'époques variées contre des jardins dont la conception générale a été revue au cours du XIXe siècle. Le jardin de Diane et le jardin Anglais ferment respectivement 1/2h et 1 h avant les horaires indiqués. En cas d'intempéries, les jardins peuvent être fermés.



Période d'ouverture :

Du 01/03 au 30/04, tous les jours de 9h à 18h.

Du 01/05 au 30/09, tous les jours de 9h à 19h.

Du 01/10 au 31/10, tous les jours de 9h à 18h.

Du 01/11 au 28/02, tous les jours de 9h à 17h.

Plus d'informations :

<https://base.apidae-tourisme.com/objet-touristique/727456/>

Contact :

Téléphone : 01 60 71 50 70

Site web : <http://www.chateaufontainebleau.fr>

Facebook : <https://www.facebook.com/chateaufontainebleau/>

15

Allée des Vaches
77630 Barbizon

Restaurants, Brasserie

La Caverne des Brigands

La caverne des Brigands est située en plein cœur de la forêt à Barbizon. Venez y déguster boissons, frites, gaufres, crêpes, glaces, et une cuisine de brasserie traditionnelle. Restaurant avec terrasse. La grande salle, dans un décor de chalet montagnard peut recevoir les groupes de 20 à 80 Personnes. Pour les groupes de plus de 20 personnes, trois menus vous sont proposés sur réservation. La grande terrasse située à l'ombre des arbres vous permettra d'apprécier la forêt.



Période d'ouverture :

Toute l'année, tous les jours de 10h à 19h.

Plus d'informations :

<https://base.apidae-tourisme.com/objet-touristique/727801/>

Contact :

Téléphone : 01 64 14 90 56

Site web : <http://www.lesaubergesdelaforet.com>

16

Avenue de Maintenon Château de Fontainebleau
77300 Fontainebleau

Transport, Autres Commerces

Les barques de l'étang aux carpes

Découvrez le château de Fontainebleau autrement et profitez des nouvelles barques de l'étang aux carpes ! Notre embarcadere se situe devant le chalet de Fontainebleau au niveau de l'Etang aux Carpes. Venez profiter de ce cadre idyllique en vous octroyant une promenade à bord de nos barques à rames qui sauront ravir petits et grands. Facile à manœuvrer, depuis l'étang aux Carpes vous pourrez prendre de la distance afin d'admirer la grandeur et l'étendue du chalet de Fontainebleau situé non loin de la forêt. Depuis les barques Marin D'eau Douce vous avez la possibilité d'admirer l'intégralité du chalet de Fontainebleau mais aussi les jardins et le pavillon de l'étang situé au centre même de cet étang. Un moment de détente aussi culturel que de paysan. ORIGINALITE Vous avez la possibilité de faire votre promenade avec un plateau sucré ou salé accompagné de champagne. Les tarifs seront en fonction de votre commande. REGLEMENT Les enfants de moins de 12 ans doivent obligatoirement porter un gilet de sauvetage et être accompagnés d'un adulte. Des gilets de sauvetage sont aussi disponibles, si besoin pour les adultes. En cas d'absence pour louer une barque : adressez-vous au restaurant L'Orangerie situé allée de Maintenon



Période d'ouverture :

Du 01/03 au 30/11 de 10h à 18h.

Plus d'informations :

<https://base.apidae-tourisme.com/objet-touristique/754671/>

Contact :

Téléphone :
06 50 62 04 73
07 69 09 18 30

Email : emilie@marindeadouce.fr

Site web :

21 Grande rue
77630 Barbizon

Hôtels

Les Pléiades Hôtel & Spa

Légende dans le monde des arts, situé à l'orée de la forêt de Fontainebleau, l'hôtel SPA**** « Les Pléiades » développe le concept « calme, luxe et volupté », doté d'un institut de soins, une vraie bulle de bien être. 22 chambres et suites de luxe toutes différentes et spacieuses, certaines avec balcons ou terrasses, vue sur les toits de Barbizon, le jardin, la cour, la piscine et la végétation centenaire à l'orée de la forêt. Service en chambre, parking privé gardé, animaux acceptés, ascenseur, bar. Autour de l'hôtel et dans les environs : vélo, golf, équitation, randonnées pédestres, conduite sur circuit automobile.



Plus d'informations :

<https://base.apidae-tourisme.com/objet-touristique/725068/>

Période d'ouverture :

Toute l'année.
24h/24.

Classement et capacité :

4 étoiles
22 chambres classées

Conditions d'accueil des animaux :

15

Contact :

Téléphone : 01 60 66 40 25

Email : reception@hotel-les-pleiades.com

Site web : <http://www.hotel-les-pleiades.com>

Facebook : <https://www.facebook.com/H%C3%B4tel-Les-Pl%C3%A9iades-342254615885818/>

Twitter : <https://twitter.com/HPLeides>

Matériel proposé :

Location de VTT

18

27 rue Grande
77630 Barbizon
Altitude : 82m

Art & Musées

Musée Millet

Maison du peintre, chef de file de l'école de Barbizon, l'Atelier Jean-François Millet n'a d'autre ambition que celle qui fait son charme : ouvrir au public l'endroit où a vécu et travaillé l'un des peintres français les plus illustres. Dans son atelier, Millet élabora ses principaux chefs-d'oeuvre, comme L'Angéus ou Les Glaneuses. Cet endroit, qui a pratiquement conservé son apparence extérieure du 19ème siècle, conserve de nombreux objets du maître et des peintures originales de contemporains.



Période d'ouverture :

Toute l'année. Tous les jours de 9h30 à 17h30.

Fermé le mardi.

Tous les jours sauf le mardi de 9h30 à 12h30 et de 14h00 à 17h30.

Juillet-Août : de 9h30 à 12h30 et de 14h00 à 18h30.

Plus d'informations :

<https://base.apidae-tourisme.com/objet-touristique/689285/>

Contact :

Téléphone : 01 60 66 21 55

Email : ateliermilletbarbizon@orange.fr

Site web : <http://www.musee-millet.com/>

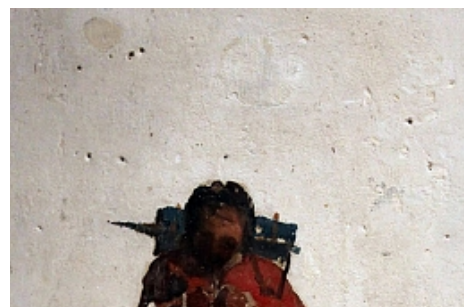
19

92 Grande rue
77630 Barbizon
Altitude : 82m

Art & Musées

Musée départemental des peintres de Barbizon

Le musée des peintres de Barbizon est installé dans deux lieux historiques : l'auberge Ganne, où ont séjourné entre les années 1820 et les années 1860 de nombreux artistes et la maison-atelier de Théodore Rousseau. Musée départemental des peintres de Barbizon (L'auberge Ganne) Depuis 1995, l'auberge Ganne abrite la collection permanente du musée. Celle-ci est constituée à la fois par les décors réalisés sur les meubles et les murs du bâtiment par les peintres qui y étaient hébergés et par une collection de peintures, dessins et estampes représentative de la production de ces artistes parmi lesquels on trouve Camille Corot, Jean-François Millet, Théodore Rousseau et Narcisse Diaz de la Peña. En introduction à la visite, un audiovisuel présente l'histoire de la colonie artistique de Barbizon, la place de la peinture en plein air "sur le motif" dans l'histoire de l'art du 19e siècle et la vie quotidienne des peintres à l'auberge. Les visiteurs découvrent ensuite les salles du rez-de-chaussée, salles à manger et épicerie, où ont été replacés les meubles et panneaux décorés par les artistes et où des objets du quotidien restituent l'atmosphère du lieu au temps des "Peint'à Ganne", comme les appelaient familièrement à l'époque les habitants du village. Ils se rendent ensuite au premier étage où se voient encore de nombreux dessins, peintures et graffitis, souvent humoristiques, apposés par les artistes sur les murs mêmes de leurs chambres mais où est également présentée la collection de peintures, dessins et estampes du musée. Un lieu culturel vivant Tout au long de l'année, le musée des peintres de Barbizon propose à ses visiteurs de nombreuses activités culturelles : conférences, promenades littéraires et artistiques, ateliers de croquis en plein air ou de pratique de la gravure. Il participe régulièrement aux grandes manifestations culturelles nationales : Nuit des musées, Printemps des poètes, Journées européennes du patrimoine, etc.



Période d'ouverture :

Du 02/01 au 28/02/2018 de 10h à 17h30.

Fermé le mardi.

De 10h à 12h30 et de 14h à 17h30.

Du 01/03 au 30/06/2018 de 10h à 17h30.

Fermé le mercredi.

Fermeture exceptionnelle le 1er mai.

De 10h à 12h30 et de 14h à 17h30.

Du 01/07 au 31/08/2018 de 10h à 18h.

Fermé le mercredi.

De 10h à 12h30 et de 14h à 18h.

Du 01/09 au 23/12/2018 de 10h à 17h30.

Fermé le mercredi.

De 10h à 12h30 et de 14h à 17h30.

Bons Plans :

OFFRE BALAD'PASS : Gratuité pour le détenteur de la carte.

Plus d'informations :

<https://base.apidae-tourisme.com/objet-touristique/676724/>

Contact :

Téléphone : 01 60 66 22 27

Email : barbizon@departement77.fr

Site web : <http://musee-peintres-barbizon.fr/>

20

Domaine de Bel Ebat - Rue du Vieux Ru
77210 Avon

Point d'intérêt naturel, Activités Culturelles

Pavillon de l'Erable

Le pavillon de l'Erable a renoué depuis 1998 avec sa vocation initiale d'atelier d'artiste et accueille des artistes plasticiens français et étrangers pour des expositions qui abordent les modes d'expressions les plus divers Rencontres, débats avec les artistes , ateliers, animations



Période d'ouverture :

Toute l'année, tous les jours.
Pendant la durée des expositions
Mercredi : 15h à 19h
et le week-end : 14h30 à 19h.

Plus d'informations :

<https://base.apidae-tourisme.com/objet-touristique/734726/>

Contact :

Téléphone :
01 60 74 91 30
01 60 74 80 58

Email : catherinecousseau@avon77.com

Site web : <http://www.avon77.com>

1

Rue du Viaduc
77210 Avon
Altitude : 73m

La gare de Fontainebleau

Depuis la gare de Fontainebleau-Avon, descendez la rue du Viaduc (que l'on rejoint, depuis le quai en provenance de Paris, en prenant par le souterrain sous les voies puis par la gauche de la gare) pour rejoindre, tout en bas de la rue, la piste cyclable que vous prenez à droite au rond-point au niveau du viaduc. Vous vous trouvez désormais dans la Rue Carnot. Au bout de la piste cyclable, continuez tout droit sur la place Carnot, puis tournez à droite dans la rue Dumoncel. Remontez cette rue sur la piste cyclable puis entrez dans le parc du château via l'entrée située face à la rue Montceau. Une fois dans le parc du château, tournez à gauche pour longer ensuite le grand Canal par la gauche. Admirez la formidable vue sur le château et ses jardins.

2

Avenue des Cascades
77300 Fontainebleau
Altitude : 67m

Le château de Fontainebleau

Faites étape au château de Fontainebleau, Demeure des rois pendant huit siècles. Baladez-vous dans les jardins, faites un pas de danse dans la salle de bal, visitez la Galerie des Assiettes ou rêvez dans la chambre de l'Impératrice. Au bout du canal, prenez à droite sur l'avenue des cascades pour sortir du parc et rejoindre le centre-ville, puis, sur la droite, la rue Paul Séramy. Continuez dans cette rue jusqu'au feu. Au feu, tournez à gauche dans la rue Grande. Soyez vigilant, cette rue est très passagère. Au bout de quelques mètres, au niveau du carrousel sur la place, prenez à droite la rue de France. Au premier carrefour, au stop, continuez tout droit. Au second carrefour, au stop, tournez à droite dans la rue Saint-Méry. Continuez tout droit dans cette rue aux prochains croisements jusqu'au carrefour avec la Rue de la Paroisse. Tournez à gauche dans cette rue et allez jusqu'au feu. Au feu, traversez le boulevard du Maréchal Joffre et continuez tout droit. A une centaine de mètres, sur la gauche du monument aux morts, se trouve la route "Louis Philippe" qui vous permettra de découvrir la forêt en toute sécurité : cette route est fermée à la circulation.

3

Route Léopold
77300 Fontainebleau
Altitude : 111m

La forêt de Fontainebleau

Vous entrez à présent dans la forêt par la route Louis Philippe. Continuez toujours tout droit sur cette route forestière. Au carrefour, poursuivez tout droit sur la route forestière Paul. Écoutez le chant du pinson le long de cette réserve biologique intégrale. Au bout de cette route, empruntez le souterrain sous la D607. A la sortie, prenez l'axe goudronné légèrement sur la droite, la route du Bouquet du Roi, et continuez tout droit sur cet axe. A la fin de cette route

4

Grande Rue
77630 Barbizon
Altitude : 82m

Barbizon

A Barbizon, vous pouvez descendre de vélo pour apprécier le charme du village des peintres, la patrie de Jean-François Millet. Flânez au milieu de ses toiles, des belles demeures en pierres et des jardins transformés en galerie d'art de plein air

5

Route de Bellevue
77300 Fontainebleau
Altitude : 94m

Les rochers de Cuvier Châtillon

Pour rallier Bois le Roi depuis Barbizon, retournez en forêt par l'Allée aux Vaches. A partir d'ici, le parcours n'emprunte plus de routes goudronnées. Au carrefour du Bas Bréau, prenez en face la route de Barbizon à Fontainebleau, puis plus loin à gauche, à l'angle d'une parcelle grillagée, la Route de la solitude. Une solitude toute relative puisque vous débouchez sur la D607. Un souterrain vous permet de la traverser. De l'autre côté, prenez la route du Luxembourg, sur la droite à la sortie du souterrain et un peu en direction de la route départementale derrière vous, par la voie d'accès des voitures au parking. Soyez vigilants, c'est en virage. Prenez à gauche à la première intersection, sur la Route de Bellevue, pour accéder aux rochers de Cuvier Châtillon, un lieu prisé par les fans d'escalade ... Ne perdez pas trop d'énergie à les gravir, car la grosse difficulté du parcours n'est qu'à quelques mètres. Slalomez entre les rochers pour rejoindre un chemin sinueux en pierre blanche. La côte est raide. Au sommet, tournez tout de suite à droite pour rejoindre la route Tournante du Cuvier Chatillon. Au premier croisement, prenez à droite la route du Cuvier Chatillon. Continuez sur ce sentier enherbé et sablonneux en direction de la Mare à Piat, en poursuivant toujours tout droit aux premières intersections rencontrées.

6

Route de la Mare à Piat
77300 Fontainebleau
Altitude : 141m

La Mare à Piat

A l'intersection suivante, prenez le tout petit sentier à droite qui serpente au cœur de la végétation. Il vous mène à la Mare à Piat, où pataugent des cols verts. Attention, progressez doucement sur ce sentier pavé et étroit.

7

Route Ronde
77300 Fontainebleau
Altitude : 144m

La grotte aux cristaux

Après la Mare à Piat, poursuivez un peu sur le petit sentier et rattrapez en parallèle à gauche la route tournante du Cuvier Chatillon. Continuez le chemin. Vous débouchez sur un parking donnant sur la D142. Soyez très attentif et traversez tout droit cette route. En face, mettez pied à terre pour jeter un œil, en contre-bas, à la Grotte aux cristaux. Pour repartir, revenez sur vos pas en direction de la départementale et prenez le premier chemin à gauche qui vous amènera, au bout de 200 mètres environ, au parking. Attention, ce sentier convient plus aux VTT que VTC ; si vous le souhaitez, vous pourrez mettre pied à terre.

8

Route Ronde
77300 Fontainebleau
Altitude : 141m

Vers Bois-le-Roi

Vous débouchez sur un grand parking enherbé et ensablé. Traversez-le en diagonale pour rejoindre la Route du Luxembourg, une descente un peu raide sur une petite portion en gravillons. Si vous entendez le speaker de l'hippodrome, c'est que vous faites bonne route. Après l'hippodrome, en approchant d'une clairière, empruntez en bifurquant légèrement sur la gauche la Route du Sport, qui passe derrière un parking. Au bout de la route du Sport, prenez ensuite à droite la Route du Mont St Germain. Au bout de cette route, traversez de l'autre côté de la D606. Attention, soyez très prudent en traversant cette départementale très passagère. De l'autre côté de la route, poursuivez sur quelques mètres tout droit puis tournez à la 1ère à gauche sur la route de la Deuxième Tête qui vous mène, au bout, sur la route de la Butte St Louis. Au 1er carrefour, prenez à droite sur la route Victor où les coucous gris vous accompagneront. Au bout, prenez à gauche sur la route des Ventes Bouchard. Plus loin, tournez à la deuxième à droite sur la route des Larmières. Vous débouchez sur l'ancienne route de Bourgogne, que vous traversez, avec prudence, sur le passage piétons. Poursuivez sur la piste cyclable sur la gauche pour rejoindre Bois le Roi. Au premier croisement, continuez tout droit sur la piste cyclable. Au rond-point, prenez à droite

l'avenue de la Forêt. Continuez toujours tout droit dans cette rue jusqu'au passage sous la voie ferrée. Vous arrivez en gare de Bois-le-Roi. Passez sous le pont de la voie ferrée et tournez tout de suite à gauche sur la rue des Sesçois. Rejoignez les quais en prenant plus loin à droite après la gare par la rue Chantemerle. En bas de cette rue, prenez à droite pour la Seine. Au stop au niveau du pont sur la Seine, traversez avec prudence et continuez tout droit pour rejoindre le quai Olivier Metra.

9

Quai de la Ruelle
77590 Bois-le-Roi
Altitude : 45m

Bois-Le-Roi

Continuez tout droit sur le quai Olivier Metra le long de la Seine. Dépassez le barrage sur la Seine en poursuivant dans la rue de l'Ile Saint-Pierre. Au bout de la rue, prendre à droite la rue Demeufve puis tout de suite à gauche la rue de Tournezy. Vous entrez dans l'île régionale de plein air et de loisirs : un très joli lieu propice à une pause baignade (fermé la nuit). Dans l'île de loisirs, continuez tout droit et dépassez l'accueil et le club équestre. Avant la baignade, empruntez sur votre droite la route goudronnée qui tourne en arc de cercle. A la fin de cette route, prenez à droite au rond-point pour emprunter à nouveau une grande route goudronnée. Continuez tout droit sur cette route pour sortir du site.

10

Rue de Tournezy
77590 Bois-le-Roi
Altitude : 45m

La promenade de Samois-sur-Seine

Pour sortir de l'île de loisirs, continuez tout droit et prenez la route goudronnée qui longe le golf. Au bout de cette route, traversez la D116. Soyez très prudent en traversant cette route départementale très passagère. Après cette traversée, prenez dans la forêt la Route de la Pépinière. Au premier carrefour, prenez à gauche sur la route Victor et continuez toujours tout droit. A la fin de cette route forestière, vous rejoignez la promenade de Samois, le long de la Seine. Prenez à droite et suivez un cours de botanique sur ce chemin forestier très agréable, grâce aux panneaux vous présentant le « pommier sauvage » ou le « peuplier d'Italie ». A la fin de cette promenade, vous débouchez sur le parking du petit Barbeau. Suivez les voitures sur la route goudronnée. Continuez toujours tout droit sur la route qui quitte la forêt pour rejoindre des champs. Au stop à l'entrée du village de Samois, continuez tout droit pour rejoindre la Seine et ses péniches.

11

Quai des Plateries
77920 Samoïs-sur-Seine
Altitude : 46m

De Samoïs à Fontainebleau

Au stop après le port de Samoïs, prenez à gauche la passerelle pour rejoindre l'île de Samoïs. C'est ici que se déroule chaque année fin juin un festival de musique en hommage au célèbre Django Reinhardt. A la sortie de l'île, saluez la statue de Django et retrouvez la route goudronnée sur la gauche pour continuer vers Fontainebleau le long de la Seine pendant 2,5 kilomètres. Au bout de la route, avant le pont sur la Seine, vous retrouvez une circulation dense. Pour l'éviter, passez sous le pont de Valvins par la gauche via une voie affichée "sens interdit" (au niveau du panneau de sortie du village de Samoïs). Vous croiserez donc des véhicules en sens inverse ! Suivez la contre-allée et au stop, restez sur le trottoir de gauche pour rejoindre la rue du Port de Valvins (1ère rue à gauche). Vous êtes à quelques mètres de la voie douce Avon-Seine. C'est ce petit sentier qui monte en lacets sur la droite au fond de la rue avant la station d'épuration et qui rejoint un chemin forestier.

12

Avenue de Valvins
77210 Avon
Altitude : 57m

Vers la gare de Fontainebleau

Le chemin forestier se transforme en piste cyclable. Au bout de celle-ci, vous débouchez sur la D138 très fréquentée. Traversez cet axe sur le passage piétons pour rejoindre tout de suite à gauche le parking du Prieuré des Basses Loges (n'hésitez pas à mettre pieds à terre lors de la traversée de la route). Visez le fond du parking pour retrouver la piste cyclable derrière le grillage. A la fin de la piste cyclable en gravillons, traversez le rond-point pour retrouver en face la suite de la piste cyclable désormais goudronnée. Continuez tout droit sur la piste cyclable pour rejoindre le Viaduc. Au niveau du viaduc, au rond-point, prenez la rue du Viaduc à droite pour rejoindre en haut la gare de Fontainebleau.